

Hauts-de-France, Somme
Port-le-Grand
4 rue du Presbytère

Ancien presbytère de Port-le-Grand

Références du dossier

Numéro de dossier : IA80007370
Date de l'enquête initiale : 2005
Date(s) de rédaction : 2005
Cadre de l'étude : inventaire préliminaire arrière-pays maritime picard
Degré d'étude : étudié

Désignation

Dénomination : presbytère
Destinations successives : presbytère, maison
Parties constituantes non étudiées : cour, étable, four à pain, jardin

Compléments de localisation

Milieu d'implantation : en village
Références cadastrales : 1832, B2, 372-374 ; 1984. B 580, 357

Historique

D'après les sources conservées aux archives départementales, le presbytère est vendu en l'an 9 (1800). En 1816, la commune est toujours dépourvue de presbytère. Le curé de Buigny-Saint-Maclou dessert la paroisse de Port qui ne possède pas les finances suffisantes pour se procurer un édifice convenable.

En 1839, la commune fait l'acquisition d'un nouveau presbytère. En 1850, la grange doit être réparée et le toit en chaume remplacé par un toit en pannes. Mais en 1851, les fonds sont insuffisants. Ils sont débloqués au cours de l'année par la vente d'arbres sur la route de Port à Noyelles et d'un terrain communal.

Le projet de restauration du presbytère (plans et devis) est dressé en novembre 1867 par Folie, entrepreneur à Abbeville. Le devis comprend la réfection en brique des deux façades. En 1868, le presbytère est démoli, à l'exception du pignon occidental, pour être reconstruit en maçonnerie de brique, enduit au mortier à la bourre. La charpente emploie les poutres anciennes. Les travaux sont exécutés par Léon Digon, maître maçon et entrepreneur à Flibeacourt. La couverture en chaume est remplacée par de l'ardoise d'Angers.

L'état de section indique qu'à la fin du 19^e siècle, le presbytère ainsi qu'un bâtiment rural appartenaient à Dumesnil de la Briquerir (à Conchy).

Période(s) principale(s) : 1^{ère} moitié 19^e siècle, 3^e quart 19^e siècle

Dates : 1867 (daté par source)

Auteur(s) de l'oeuvre : Léon Digon (maître maçon, entrepreneur, attribution par source), Folie (entrepreneur, attribution par source)

Description

La propriété est entourée d'un mur de clôture alliant silex et brique.

Long de cinq travées, l'ancien presbytère est composé d'une maçonnerie de brique. Le toit à longs pans est en ardoise. Les briques moulurées composant le décor de la corniche ont été laissées à nu. En retour d'équerre, au nord, un petit édifice semble accueillir le four à pain. Deux dépendances occupent la partie orientale du jardin.

Éléments descriptifs

Matériau(x) du gros-oeuvre, mise en oeuvre et revêtement : torchis ; brique ; silex ; pan de bois

Matériau(x) de couverture : ardoise, tuile

Étage(s) ou vaisseau(x) : en rez-de-chaussée, comble à surcroît

Type(s) de couverture : toit à longs pans ; pignon couvert

Statut, intérêt et protection

Sur le cadastre napoléonien, le presbytère n'apparaît pas en bleu : appartenait-il alors à la commune ? Le presbytère est aujourd'hui recouvert d'un enduit qui empêche d'en appréhender la maçonnerie.

Statut de la propriété : propriété privée

Références documentaires

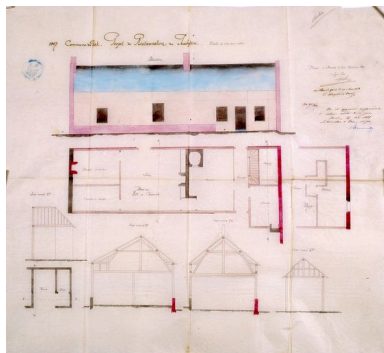
Documents d'archive

- AD Somme. Série P ; 3 P 637/3. **Etat de section de la commune de Port-le-Grand**, [19e siècle].
- AD Somme. Série O ; 99 O 3085. **Biens communaux, avant 1869**.
- AC Port-le-Grand. **Cahier de délibérations du Conseil Municipal, 1844-1879**.

Documents figurés

- **1867, commune de Port, projet de restauration du Presbytère**, encre et lavis sur simili calque, d'après Folie entrepreneur, 3 novembre 1867 (AD Somme : 99 O 3085).

Illustrations



Plan, coupe et élévation dressé par l'entrepreneur Folie en 1867.
Phot. Monnehay-Vulliet Marie-Laure
IVR22_20068000059XAB



Vue générale.
Phot. Inès Guérin
IVR22_20068005546NUCA



Vue d'une des dépendances à l'est du jardin.
Phot. Inès Guérin
IVR22_20068005547NUCA

Dossiers liés

Dossiers de synthèse :

Les maisons de l'arrière-pays maritime (IA80007343)

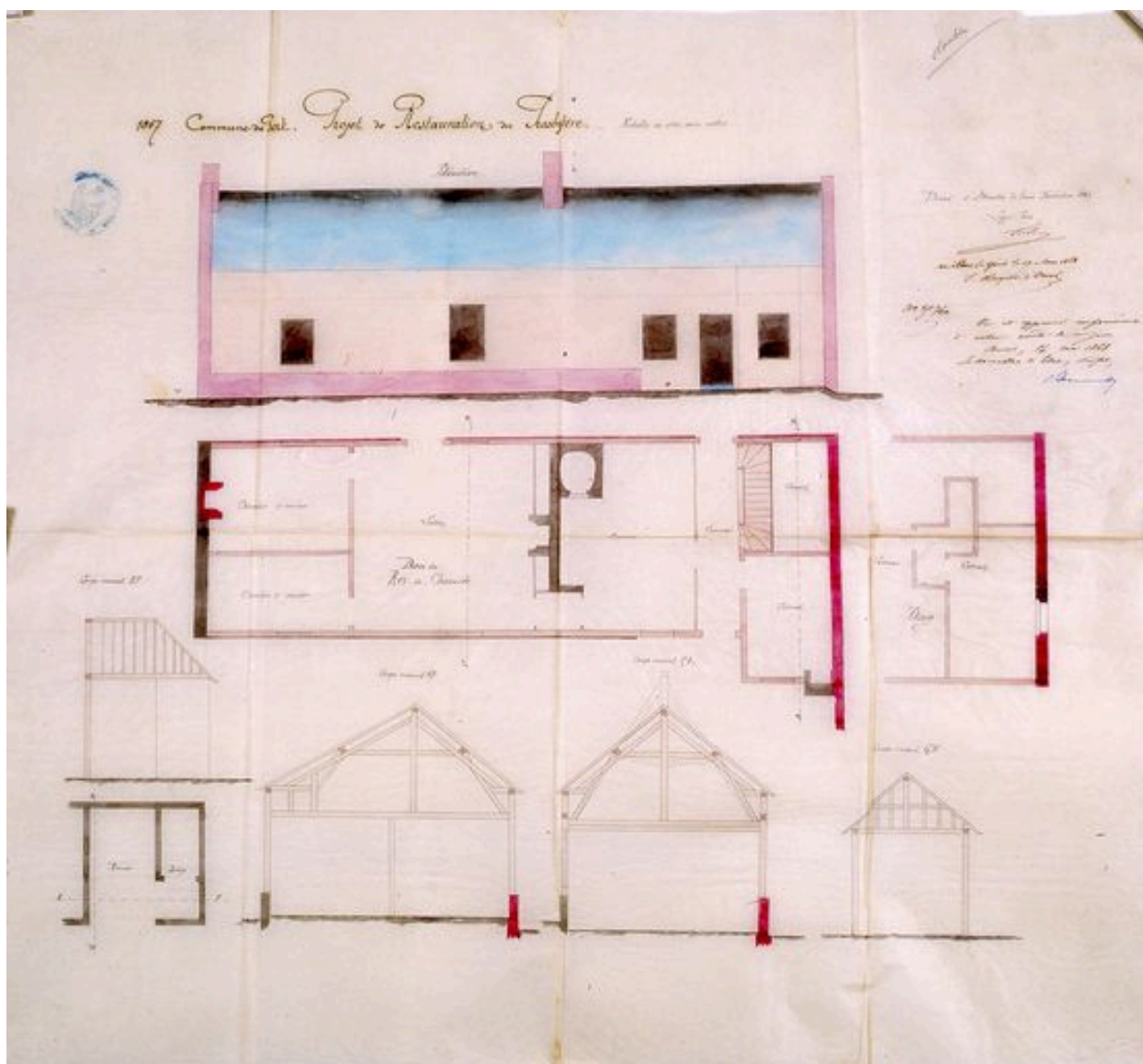
Oeuvre(s) contenue(s) :

Oeuvre(s) en rapport :

Le village de Port-le-Grand (IA80007318) Hauts-de-France, Somme, Port-le-Grand

Auteur(s) du dossier : Inès Guérin

Copyright(s) : (c) Région Hauts-de-France - Inventaire général ; (c) SMACOPI



Plan, coupe et élévation dressé par l'entrepreneur Folie en 1867.

IVR22_20068000059XAB

Auteur de l'illustration : Monnehay-Vulliet Marie-Laure

(c) Région Hauts-de-France - Inventaire général ; (c) SMACOPI ; (c) Département de la Somme
reproduction soumise à autorisation du titulaire des droits d'exploitation



Vue générale.

IVR22_20068005546NUCA

Auteur de l'illustration : Inès Guérin

(c) Région Hauts-de-France - Inventaire général ; (c) SMACOPI
reproduction soumise à autorisation du titulaire des droits d'exploitation



Vue d'une des dépendances à l'est du jardin.

IVR22_20068005547NUCA

Auteur de l'illustration : Inès Guérin

(c) Région Hauts-de-France - Inventaire général ; (c) SMACOPI
reproduction soumise à autorisation du titulaire des droits d'exploitation