

Hauts-de-France, Oise
Montataire
allée des Marronniers

Château de Montataire

Références du dossier

Numéro de dossier : IA60001721
Date de l'enquête initiale : 2008
Date(s) de rédaction : 2008
Cadre de l'étude : patrimoine industriel le bassin creillois
Degré d'étude : étudié

Désignation

Dénomination : château

Compléments de localisation

Milieu d'implantation : en ville
Références cadastrales : AW, 167

Historique

Possession royale jusqu'au milieu du 11e siècle, le château de Montataire passe par le mariage de Marguerite et de Hugues de Clermont aux mains des comtes de Clermont. Le château est fortifié vers 1150 par Renaud de Clermont : il se compose alors d'un donjon flanqué de quatre tours rondes, la plus importantes étant tournée vers la confluence de l'Oise et du Thérain. Le château devient la propriété de la famille de la Tournelle à la fin du 12e siècle, puis de la famille d'Hardencourt au milieu du 14e siècle et de la famille d'Erquinwillers de 1379 à 1466. A cette date, le château est en ruine, endommagé par les guerres contre les Anglais et la Jacquerie de 1358. Les nouveaux seigneurs de Montataire, les Madaillan, entreprennent la reconstruction du château : exhaussement des tours couvertes d'un toit conique, réfection du toit, percement de baies. L'aile sud-ouest du château est remaniée au 17e siècle. Le château est acheté par la famille de Lorbehaye en 1756 qui le conserve jusqu'en 1846, date où le baron de Condé en fait l'acquisition et le restaure entre 1851 et 1870 (peintures narrant l'histoire du château). Après être passé entre plusieurs mains, le château, dépecé est acquis par la société Usinor au début des années 1960 (aujourd'hui Arcelor-Mittal) qui en est toujours propriétaire. Elle fait construire en 1964 dix pavillons (étudiés IA60001722) dans le parc du château et aménage des garages et un terrain de tennis.

Période(s) principale(s) : milieu 12e siècle, 3e quart 15e siècle, 17e siècle, milieu 19e siècle, 3e quart 19e siècle
Personne(s) liée(s) à l'histoire de l'oeuvre : Clermont Renaud de (commanditaire, attribution par source), Madaillan Arnaulton de (commanditaire, attribution par source), de Condé (commanditaire, attribution par source)

Description

Le château est situé à mi pente du coteau sur le chemin menant à l'église. On y accède par l'allée des Marronniers, puis par une grille : à droite s'élève l'ancienne maison du concierge bâtie en pierre ; à gauche, un long rempart de pierre est planté d'arbres à la manière d'un mail. Le château adopte un plan régulier en L : la partie la plus ancienne étant flanquée de trois tours en pierre de taille coiffées d'un toit conique en ardoise (dont une plus massive à l'angle sud-ouest). Cette partie se compose de trois étages carrés et de deux étages de combles. Les murs sont en pierre, la toiture à longs pans et croupes en ardoise. L'élévation sud est rythmée par de grandes arcades en plein cintre lancées sur toute la hauteur du bâtiment. Les fenêtres sont à meneaux. L'aile sud-ouest, plus classique comporte 2 étages carrés et un étage de comble, elle est couverte d'un toit à longs pans en ardoise. Le rez-de-chaussée est aveugle, en revanche les premiers et deuxièmes étages sont percés de baies rectangulaires espacées à intervalles réguliers. Un balcon continu avec garde-corps en ferronnerie court le long du premier étage. Le rez-de-chaussée du château comporte plusieurs salles voûtées avec culots et culs de lampe. L'accès au premier étage s'effectue par un escalier hors-oeuvre en pierre à double montée situé sur la façade nord et qui dessert

plusieurs salles de réception dont une avec une cheminée engagée décorée sur l'entablement d'une peinture représentant vraisemblablement le château de Clermont (Oise). Les étages supérieurs sont desservis par un escalier en bois. Les tours présentent un décor peint historié et armorié. Il subsiste dans les combles des éléments de décors intéressants : papiers peints avec un décor d'oiseaux et des motifs floraux et végétaux, pièces obliques de la charpente en bois sculptées d'un motif de feuilles de vignes et de grappes de raisin.

Eléments descriptifs

Matériau(x) du gros-oeuvre, mise en oeuvre et revêtement : pierre

Matériau(x) de couverture : ardoise

Plan : plan régulier en L

Étage(s) ou vaisseau(x) : 3 étages carrés, 2 étages de comble

Type(s) de couverture : toit à longs pans ; croupe

Décor

Techniques : papier peint, peinture, sculpture

Représentations : Vierge à l'Enfant ; personnage profane ; armoiries

Précision sur les représentations :

Peintures : Au premier étage de la tour sud-ouest sont peintes plusieurs scènes historiées (chevaliers, Vierge à l'enfant) portant sur les quartiers de la voûte les inscriptions suivantes : "Pierre, Guillelm, Yvo, MCCIII" ; "Dieu soit en ayde/ Notre dame du mont" ; "Robert sire de Montathere MCLXXVII" ; "Jehan sire de Montathere MCCLXIII". La tour d'angle porte un décor armorié avec les noms des familles propriétaires du château : les Bourbon, les Madaillan, les Châtillon, les Bussy-Rabutin, les Massillon, les Lorbehaye, les Condé et le "Roy" (Henri IV qui séjourna au château). Papiers peints : Une dizaine motifs de papiers peints ont été relevés sur l'ensemble du château. Les motifs d'oiseaux exotiques dominent. Les motifs floraux et géométriques sont également bien représentés.

Statut, intérêt et protection

Statut de la propriété : propriété privée

Références documentaires

Documents figurés

- **Plan du château de Montataire et de ses dépendances, 1829** (AC Montataire ; 1S2).
- **Plan du château de Montataire et de ses dépendances**. Dess, coul, sans échelle, sans auteur, 1829 (AC Montataire ; 1S2).
- **[Le château de Montataire, d'après une gravure de 1856]**. Dess, n. et b., non daté (AC Montataire ; fonds local).

Bibliographie

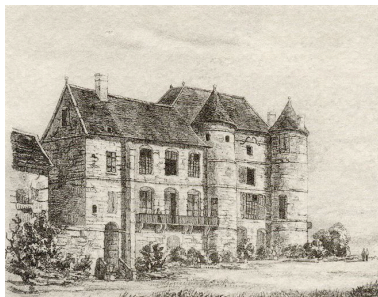
- CONDE, baron de. **Histoire d'un vieux château de France, monographie du château de Montataire**. Association Mons ad Theram, 1883 (réédition 2002).

Illustrations



Plan du château de Montataire, 1829 (AC Montataire ; 1S2).

Phot. Clarisse Lorieux
IVR22_20086005175NUCAB



Le château de Montataire d'après une gravure de 1856 (AC Montataire).

Phot. Clarisse Lorieux
IVR22_20086005100NUCAB



Le château de Montataire.

Phot. Clarisse Lorieux
IVR22_20076005636NUCA



Tour sud-est du château.

Phot. Clarisse Lorieux
IVR22_20086005176NUCA



Escalier 17e siècle sur la façade nord.

Phot. Clarisse Lorieux
IVR22_20086005177NUCA



Détail des balustres en pierre de l'escalier.

Phot. Clarisse Lorieux
IVR22_20086005178NUCA



Allée du château.

Phot. Clarisse Lorieux
IVR22_20086005179NUCA



Balustrade et escalier en bois desservant les étages du château.

Phot. Clarisse Lorieux
IVR22_20086005180NUCA

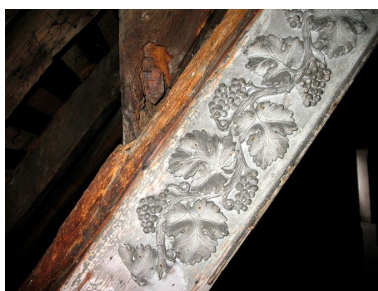


Peinture de la Notre-Dame du Mont dans une des tours du château. A droite on distingue le château de Montataire avant son agrandissement.

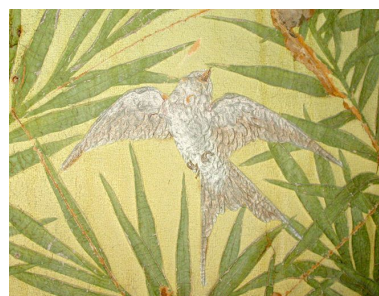
Phot. Clarisse Lorieux
IVR22_20086005181NUCA



Inscription dans la tour sud-ouest sur la famille de Condé.
Phot. Clarisse Lorieux
IVR22_20086005182NUCA



Linçoir de la charpente des combles sculpté de feuilles de vignes et de grappes de raisin.
Phot. Clarisse Lorieux
IVR22_20086005183NUCA



Papier peint au motif d'oiseau au 2e étage du château.
Phot. Clarisse Lorieux
IVR22_20086005184NUCA

Dossiers liés

Dossiers de synthèse :

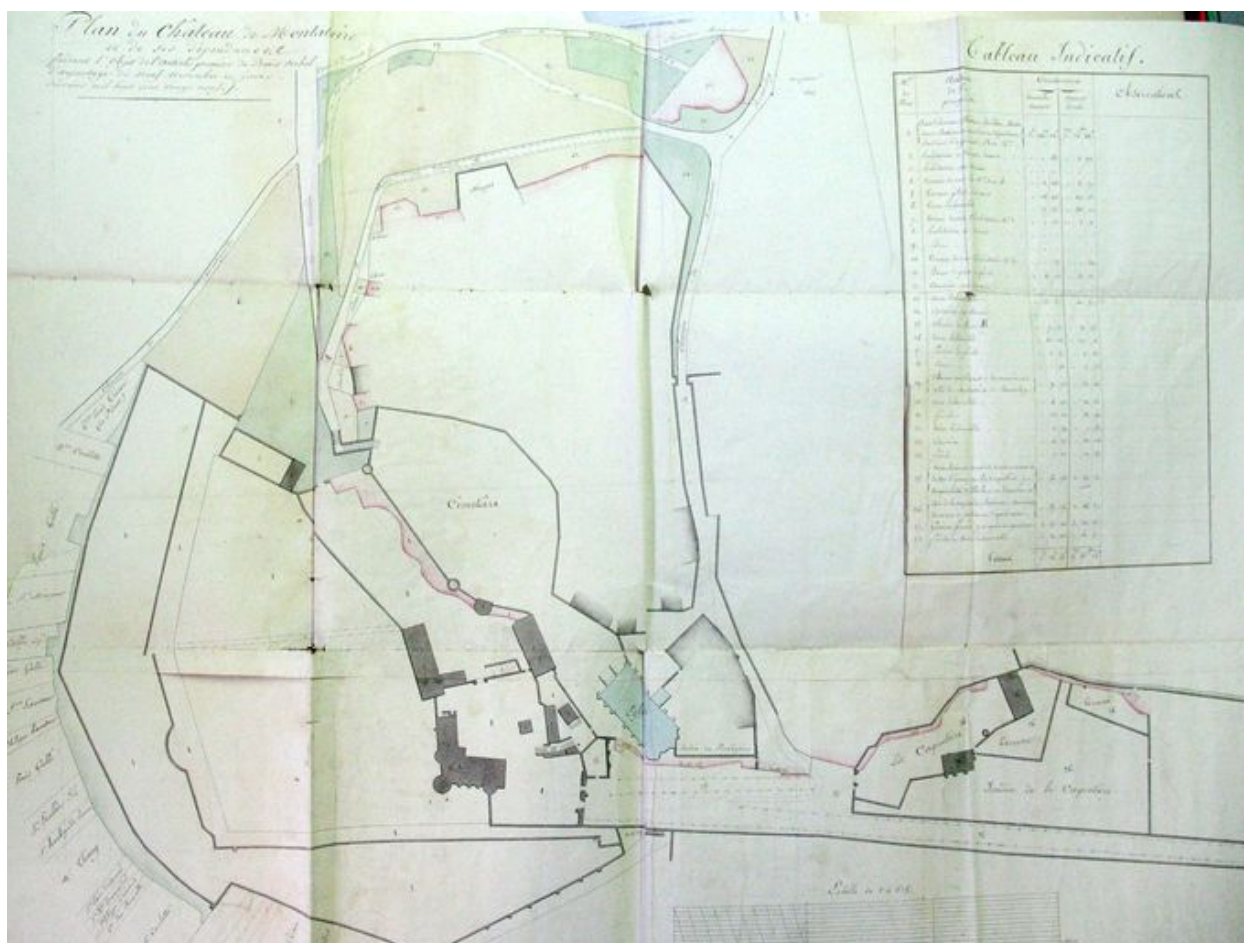
Le patrimoine industriel du bassin creillois - dossier de présentation (IA60001640)

Le logement et les équipements du bassin creillois (IA60001762)

Oeuvre(s) contenue(s) :

Auteur(s) du dossier : Clarisse Lorieux

Copyright(s) : (c) Région Hauts-de-France - Inventaire général ; (c) Département de l'Oise ; (c) Communauté de l'Agglomération Creilloise



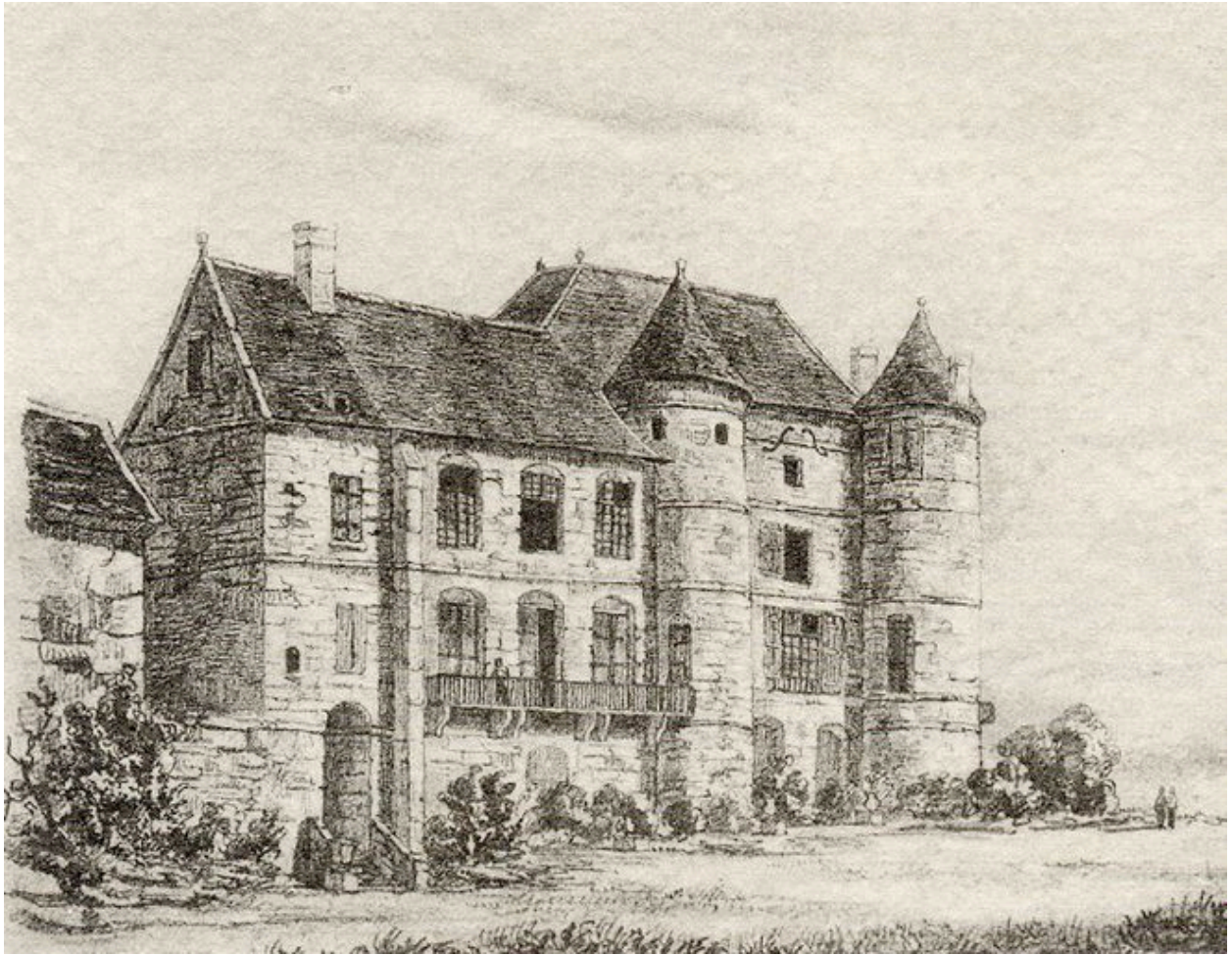
Plan du château de Montataire, 1829 (AC Montataire ; 1S2).

IVR22_20086005175NUCAB

Auteur de l'illustration : Clarisse Lorieux

(c) Région Hauts-de-France - Inventaire général ; (c) Département de l'Oise ; (c) Communauté de l'Agglomération Creilloise

reproduction soumise à autorisation du titulaire des droits d'exploitation



Le château de Montataire d'après une gravure de 1856 (AC Montataire).

IVR22_20086005100NUCAB

Auteur de l'illustration : Clarisse Lorieux

(c) Région Hauts-de-France - Inventaire général ; (c) Département de l'Oise ; (c) Communauté de l'Agglomération Creilloise

reproduction soumise à autorisation du titulaire des droits d'exploitation



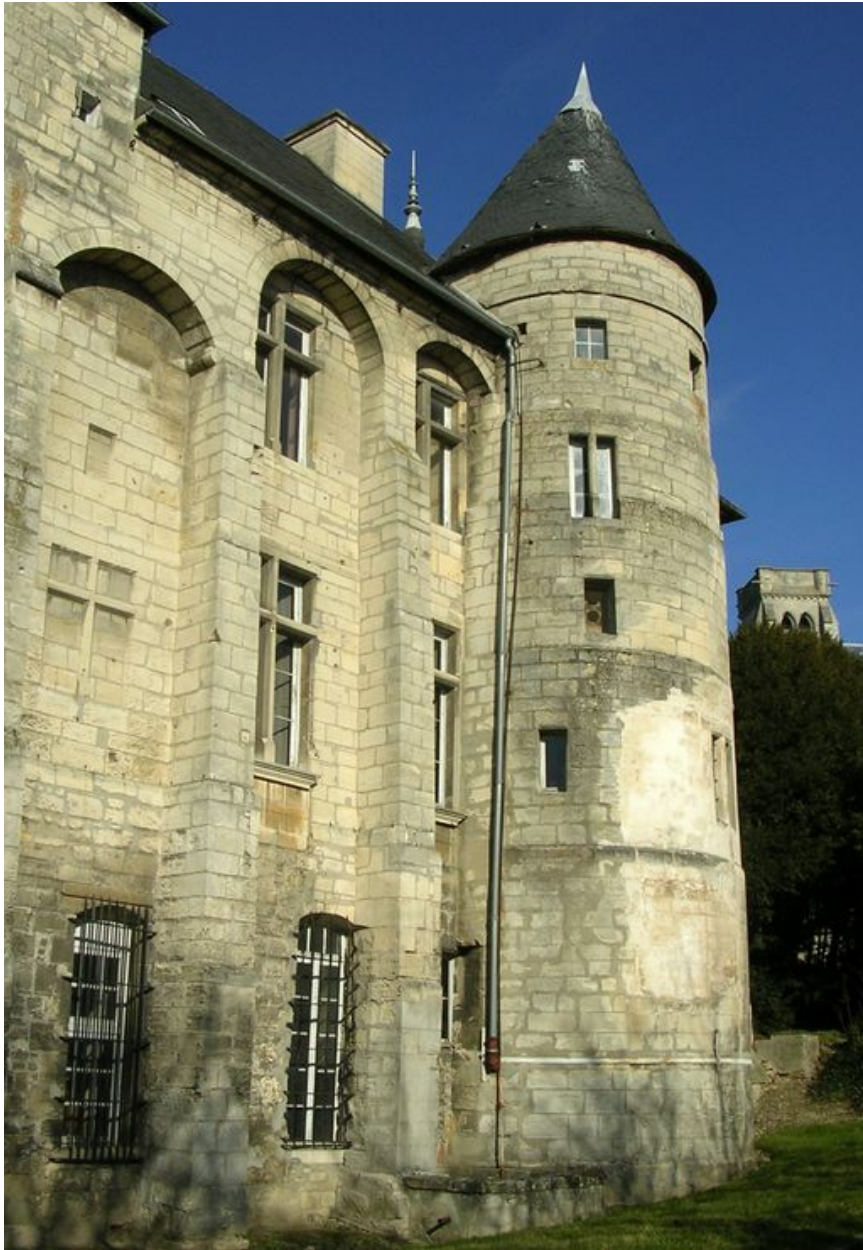
Le château de Montataire.

IVR22_20076005636NUCA

Auteur de l'illustration : Clarisse Lorieux

(c) Région Hauts-de-France - Inventaire général ; (c) Département de l'Oise ; (c) Communauté de l'Agglomération Creilloise

reproduction soumise à autorisation du titulaire des droits d'exploitation



Tour sud-est du château.

IVR22_20086005176NUCA

Auteur de l'illustration : Clarisse Lorieux

(c) Région Hauts-de-France - Inventaire général ; (c) Département de l'Oise ; (c) Communauté de l'Agglomération Creilloise

reproduction soumise à autorisation du titulaire des droits d'exploitation



Escalier 17e siècle sur la façade nord.

IVR22_20086005177NUCA

Auteur de l'illustration : Clarisse Lorieux

(c) Région Hauts-de-France - Inventaire général ; (c) Département de l'Oise ; (c) Communauté de l'Agglomération Creilloise

reproduction soumise à autorisation du titulaire des droits d'exploitation



Détail des balustres en pierre de l'escalier.

IVR22_20086005178NUCA

Auteur de l'illustration : Clarisse Lorieux

(c) Région Hauts-de-France - Inventaire général ; (c) Département de l'Oise ; (c) Communauté de l'Agglomération Creilloise

reproduction soumise à autorisation du titulaire des droits d'exploitation



Allée du château.

IVR22_20086005179NUCA

Auteur de l'illustration : Clarisse Lorieux

(c) Région Hauts-de-France - Inventaire général ; (c) Département de l'Oise ; (c) Communauté de l'Agglomération Creilloise

reproduction soumise à autorisation du titulaire des droits d'exploitation



Balustrade et escalier en bois desservant les étages du château.

IVR22_20086005180NUCA

Auteur de l'illustration : Clarisse Lorieux

(c) Région Hauts-de-France - Inventaire général ; (c) Département de l'Oise ; (c) Communauté de l'Agglomération Creilloise

reproduction soumise à autorisation du titulaire des droits d'exploitation



Peinture de la Notre-Dame du Mont dans une des tours du château. A droite on distingue le château de Montataire avant son agrandissement.

IVR22_20086005181NUCA

Auteur de l'illustration : Clarisse Lorieux

(c) Région Hauts-de-France - Inventaire général ; (c) Département de l'Oise ; (c) Communauté de l'Agglomération Creilloise

reproduction soumise à autorisation du titulaire des droits d'exploitation



Inscription dans la tour sud-ouest sur la famille de Condé.

IVR22_20086005182NUCA

Auteur de l'illustration : Clarisse Lorieux

(c) Région Hauts-de-France - Inventaire général ; (c) Département de l'Oise ; (c) Communauté de l'Agglomération Creilloise

reproduction soumise à autorisation du titulaire des droits d'exploitation



Linçoir de la charpente des combles sculpté de feuilles de vignes et de grappes de raisin.

IVR22_20086005183NUCA

Auteur de l'illustration : Clarisse Lorieux

(c) Région Hauts-de-France - Inventaire général ; (c) Département de l'Oise ; (c) Communauté de l'Agglomération Creilloise

reproduction soumise à autorisation du titulaire des droits d'exploitation



Papier peint au motif d'oiseau au 2e étage du château.

IVR22_20086005184NUCA

Auteur de l'illustration : Clarisse Lorieux

(c) Région Hauts-de-France - Inventaire général ; (c) Département de l'Oise ; (c) Communauté de l'Agglomération Creilloise

reproduction soumise à autorisation du titulaire des droits d'exploitation