

Hauts-de-France, Somme  
Fressenneville  
3 rue Roger-Salengro, ancienne route d'Abbeville

## **Ancienne école primaire mixte et mairie, devenue école de filles de Fressenneville (actuelle garderie d'enfants dite Nid d'ange)**

### **Références du dossier**

Numéro de dossier : IA80010270  
Date de l'enquête initiale : 2012  
Date(s) de rédaction : 2012  
Cadre de l'étude : inventaire topographique Vimeu industriel  
Degré d'étude : étudié

### **Désignation**

Dénomination : école primaire, mairie  
Destinations successives : garderie d'enfants  
Parties constituantes non étudiées : logement, cour

### **Compléments de localisation**

Milieu d'implantation : en ville  
Références cadastrales : 1830, D, 95, 96 ; 2014, AD, 147

### **Historique**

L'édifice apparaît sur le cadastre napoléonien comme une propriété communale.

La création et la construction d'une école de filles sont votées par le Conseil municipal dans sa séance du 17 octobre 1851. Quelques mois plus tard, il décide des travaux d'appropriation de l'ancienne maison vicariale pour y installer l'école de filles. La réponse au questionnaire de 1855 indique qu'à cette date, la salle de mairie est installée dans l'école qui nécessite des réparations.

La notice de l'instituteur rédigée en 1878, indique qu'une première école primaire mixte est installée dans une maison revendiquée par la fabrique qui accepte d'en faire session à la commune en 1856, à la condition que l'école des filles soit assurée par une religieuse. En 1858, une nouvelle construction réalisée par l'entrepreneur Moreau de Fressenneville, permet l'aménagement de logements pour les enseignants.

En 1862, une centaine d'enfants y est scolarisée. L'édifice devient école de filles en 1869, après la construction d'une nouvelle école de garçons.

Le plan de 1878 montre un bâtiment à étage de comble, entre cour et jardin, abritant deux classes au rez-de-chaussée et un logement au centre, disposant d'un accès indépendant. Le logement comprend salle, cuisine et chambre au rez-de-chaussée, trois chambres et alcôve sous le comble. Deux pavillons alignés sur la rue, abritent un bûcher et une remise de pompes à incendie, comme le montre également une carte postale du début du 20e siècle (ill.).

Les sources conservées aux archives départementales (série O) permettent de documenter l'extension et le réaménagement réalisés sur les plans de l'architecte Moreau, après l'installation de la Congrégation de la Sainte-Famille en 1901. Le projet, daté de 1904, comprend la construction de deux maisons, sur la rue, pour loger l'institutrice et les deux adjointes, ainsi que l'aménagement de trois classes d'environ 7 m<sup>2</sup>, dans le bâtiment d'origine. A l'est, une cour bordée d'une préau, de latrines et d'étables, remplace l'ancien jardin.

En 2000, un nouveau bâtiment à usage de crèche est accolé tandis que la maison de l'institutrice adjointe est détruite.

Période(s) principale(s) : 3e quart 19e siècle, 1er quart 20e siècle, 1er quart 21e siècle

Dates : 1904 (daté par source)

Auteur(s) de l'oeuvre : Moreau (entrepreneur de maçonnerie, attribution par travaux historiques)

## Description

L'actuelle garderie d'enfants occupe une parcelle d'angle, dont l'espace libre a été réuni à l'espace public, et comprend deux bâtiments construits en briques et couverts d'ardoises, réunis par un bâtiment en rez-de-chaussée construit en parpaings de béton masqués par un enduit et couvert en zinc.

Le bâtiment en rez-de-chaussée a été rénové et modifié ; de nouvelles constructions ont été accolées en façade antérieure et à l'arrière. Seul subsiste actuellement l'un des logements d'institutrices. Le bâtiment à étage carré et implanté à l'alignement de la voie.

## Éléments descriptifs

Matériau(x) du gros-oeuvre, mise en oeuvre et revêtement : brique

Matériau(x) de couverture : ardoise

Étage(s) ou vaisseau(x) : en rez-de-chaussée, rez-de-chaussée surélevé, 1 étage carré

## Typologies et état de conservation

Typologies : école, mairie et logement sous un même toit ; appropriation ; mutation ; logement indépendant ; 2 classes ; 3 classes

État de conservation : vestiges, remanié

## Statut, intérêt et protection

Statut de la propriété : propriété publique

## Références documentaires

### Documents d'archive

- AD Somme. Série O ; 99 O 1871. **Fressenneville. Administration communale, 1870-1939.**

### Documents figurés

- Fressenneville. Plan cadastral, section D2 dite le Village**, dessin à l'encre, à l'aquarelle et au lavis sur papier, Pruvet géomètre, 1826 (AD Somme ; 3 P 1363/7).
- Fressenneville. École de filles**, dessin, 1878 (AD Somme ; 99 T 3805 355/2).
- Fressenneville. École de filles**, carte postale, Lenne éditeur, [vers 1904] (AD Somme ; coll. part.).
- Fressenneville. École de filles, promenade scolaire**, carte postale, G. Villain photographe, [vers 1915] (AD Somme ; coll. part.).
- Fressenneville (Somme). Centre du village, école des filles**, carte postale, Villain Editeur, vers 1920 (coll. part.).

## Bibliographie

- GAILLARD, Jean-Louis. **Fressenneville, une siècle d'histoire**. Fressenneville : [s.n.], 1981.

## Liens web

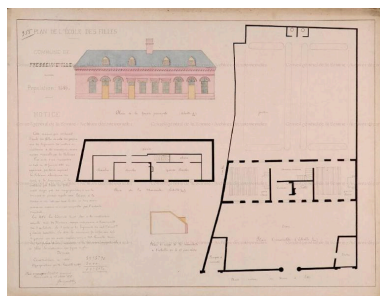
- Plan de l'école des filles en 1878 (AD Somme ; 99 T 3805 355/2). : <http://archives.somme.fr/ark:/58483/a011353926999CFqwnI>
- Fressenneville. École de filles, carte postale, Lenne éditeur, [vers 1904] (AD Somme ; coll. part.). : <http://archives.somme.fr/ark:/58483/a011261413482mOvc7G>
- Fressenneville. École de filles, promenade scolaire, carte postale, G. Villain photographe, [vers 1915] (AD Somme ; coll. part.). : <http://archives.somme.fr/ark:/58483/a011261413482qB7egf>

## Illustrations



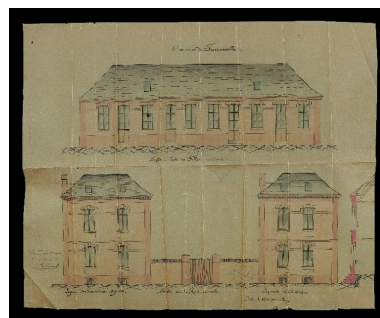
Extrait du cadastre napoléonien, section D, 1825 (AD Somme ; 3 P 1363/6).

Phot. Archives départementales de la Somme  
IVR22\_20148005041NUC2A



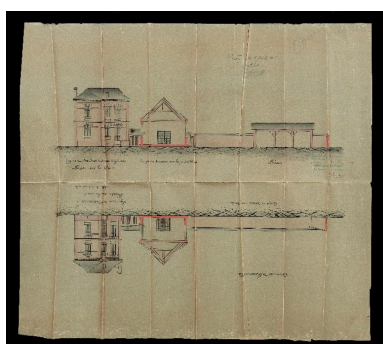
Fressenneville. Ecole de filles, plans et élévation, 1878 (AD Somme ; 99 T 3805 355/2).

Phot. Archives départementales de la Somme  
IVR22\_20148005039NUC2A



Plans d'élévation de l'ancienne école des filles et des maisons des institutrices, dressé par Moreau, 1904 (AD Somme ; 99 O 1872).

Phot. Thierry Lefébure  
IVR22\_20128001231NUC2A



Plans d'élévation des maisons des institutrices, dressé par Moreau, 1904 (AD Somme ; 99 O 1872).

Phot. Thierry Lefébure  
IVR22\_20128001232NUC2A



Fressenneville. L'ancienne école de filles avant la construction des deux logements sur la rue, carte postale, vers 1904 (AD Somme ; coll. part.).

Phot. Archives départementales de la Somme  
IVR22\_20148005038NUC2A



Fressenneville. L'ancienne école de filles, vers 1915 (AD Somme ; coll. part.).

Phot. Archives départementales de la Somme  
IVR22\_20148005040NUC2A



Le centre du village et l'école des filles, carte postale, vers 1920 (coll. part.).

Phot. Romain Grimaud (reproduction)  
IVR22\_20128005201NUC2A



Vue générale.

Phot. Thierry Lefébure  
IVR22\_20158000365NUC2A

## **Dossiers liés**

### **Dossiers de synthèse :**

L'architecture publique du Vimeu industriel (IA80010013)

### **Oeuvre(s) contenue(s) :**

### **Oeuvre(s) en rapport :**

Le village de Fressenneville (IA80010011) Hauts-de-France, Somme, Fressenneville

Auteur(s) du dossier : Romain Grimaud, Isabelle Barbedor

Copyright(s) : (c) Région Hauts-de-France - Inventaire général ; (c) Association de Préfiguration du PNR Picardie maritime ; (c) Département de la Somme



Extrait du cadastre napoléonien, section D, 1825 (AD Somme ; 3 P 1363/6).

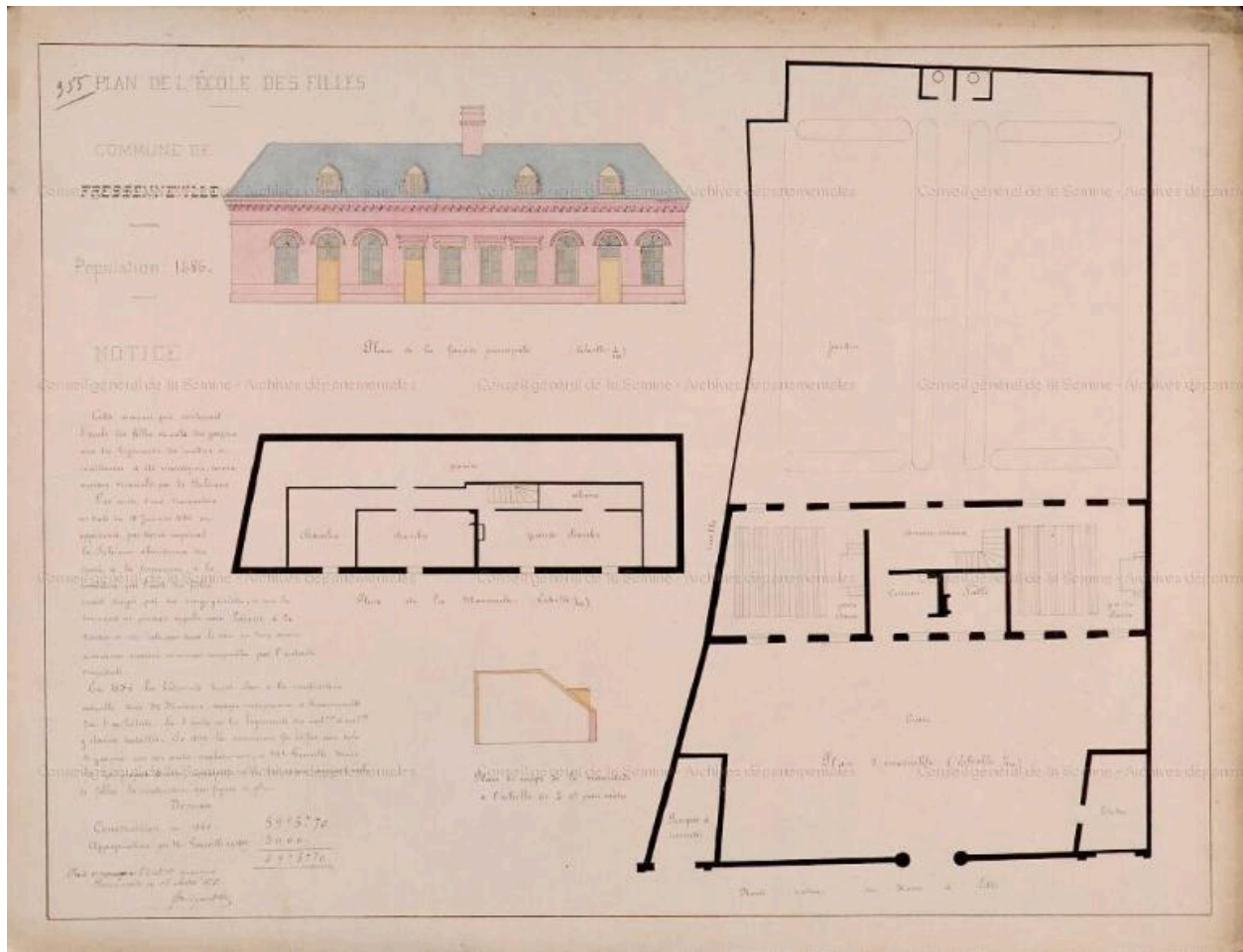
IVR22\_20148005041NUC2A

Auteur de l'illustration : Archives départementales de la Somme

(c) Département de la Somme

reproduction soumise à autorisation du titulaire des droits d'exploitation





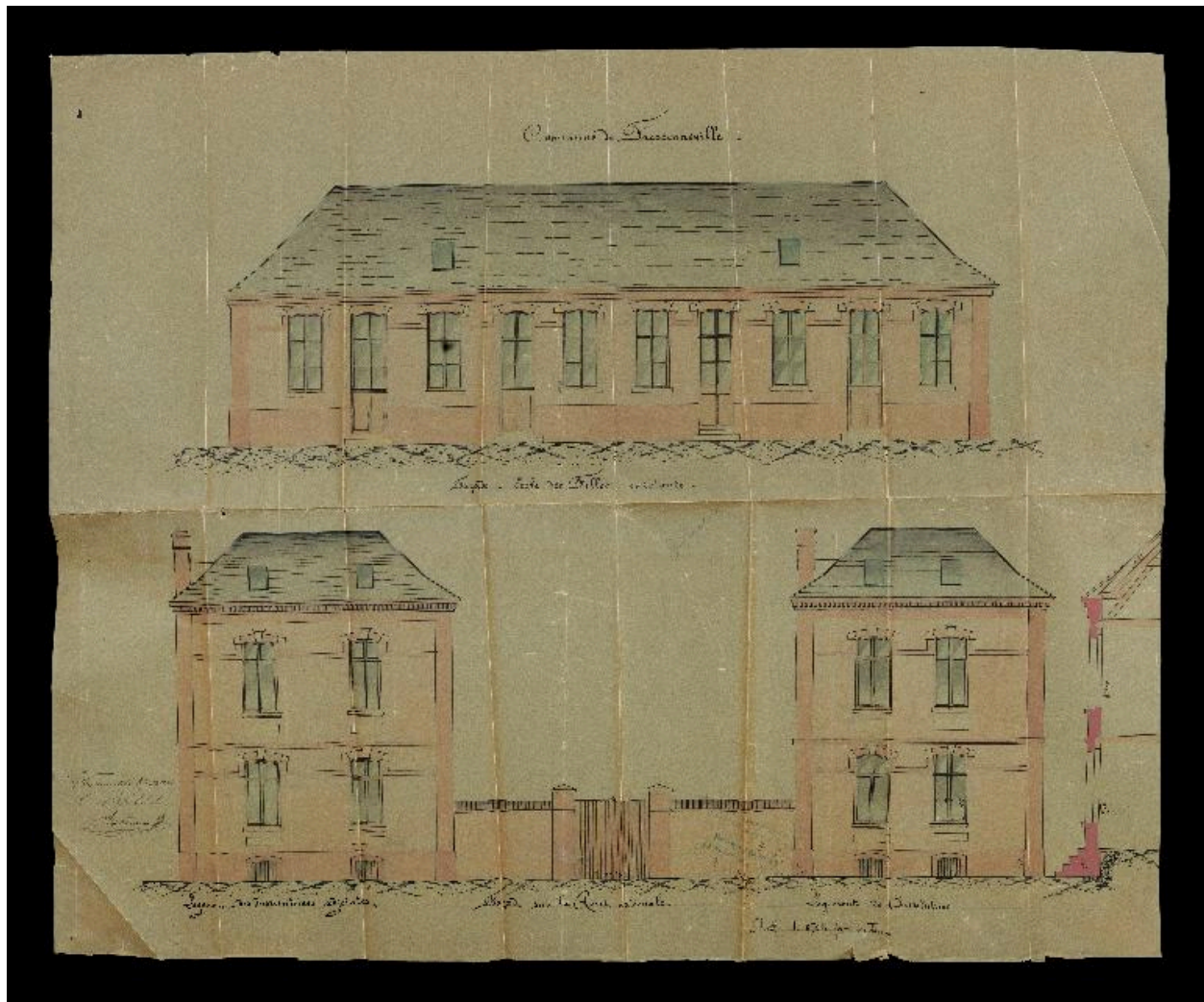
Fressenneville. Ecole de filles, plans et élévation, 1878 (AD Somme ; 99 T 3805 355/2).

IVR22\_20148005039NUC2A

Auteur de l'illustration : Archives départementales de la Somme

(c) Département de la Somme

reproduction soumise à autorisation du titulaire des droits d'exploitation



Plans d'élévation de l'ancienne école des filles et des maisons des institutrices, dressé par Moreau, 1904 (AD Somme ; 99 O 1872).

Référence du document reproduit :

- AD Somme. Série O ; 99 O 1872. **Fressenneville. Administration communale, 1870-1939.**

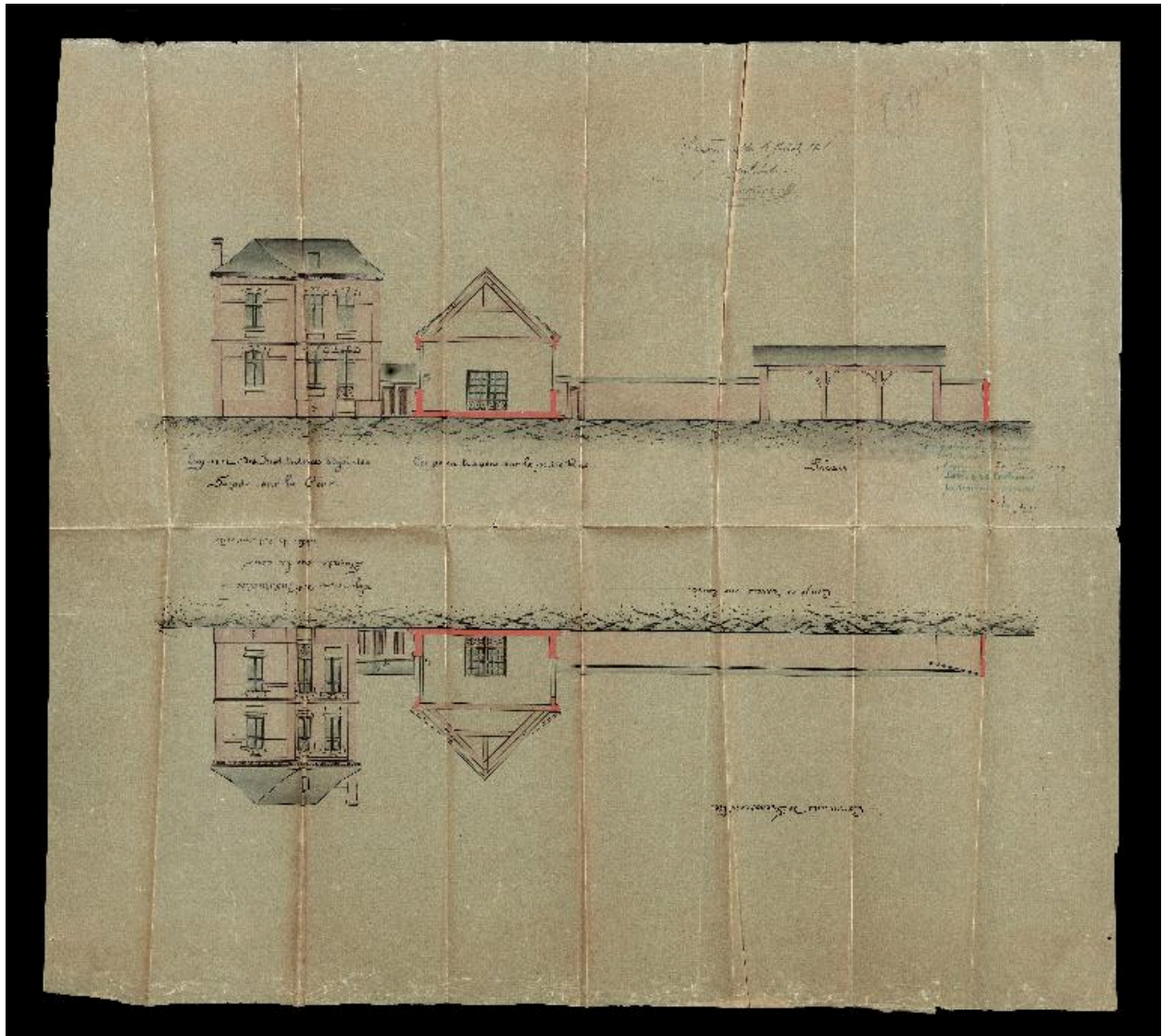
IVR22\_20128001231NUC2A

Auteur de l'illustration : Thierry Lefébure

(c) Région Hauts-de-France - Inventaire général ; (c) Association de Préfiguration du PNR Picardie maritime ; (c) Département de la Somme

reproduction soumise à autorisation du titulaire des droits d'exploitation





Plans d'élévation des maisons des institutrices, dressé par Moreau, 1904 (AD Somme ; 99 O 1872).

IVR22\_20128001232NUC2A

Auteur de l'illustration : Thierry Lefébure

(c) Région Hauts-de-France - Inventaire général ; (c) Association de Préfiguration du PNR Picardie maritime ; (c)

Département de la Somme

reproduction soumise à autorisation du titulaire des droits d'exploitation





Fressenneville. L'ancienne école de filles avant la construction des deux logements sur la rue, carte postale, vers 1904 (AD Somme ; coll. part.).

IVR22\_20148005038NUC2A

Auteur de l'illustration : Archives départementales de la Somme

(c) Département de la Somme

reproduction soumise à autorisation du titulaire des droits d'exploitation



Fressenneville. L'ancienne école de filles, vers 1915 (AD Somme ; coll. part.).

IVR22\_20148005040NUC2A

Auteur de l'illustration : Archives départementales de la Somme

(c) Département de la Somme

reproduction soumise à autorisation du titulaire des droits d'exploitation



Le centre du village et l'école des filles, carte postale, vers 1920 (coll. part.).

Référence du document reproduit :

- **Fressenneville (Somme). Centre du village, école des filles**, carte postale, Villain Editeur, vers 1920 (coll. part.).

IVR22\_20128005201NUC2A

Auteur de l'illustration : Romain Grimaud (reproduction)

(c) Région Hauts-de-France - Inventaire général ; (c) Association de Préfiguration du PNR Picardie maritime ; (c)

Département de la Somme

reproduction soumise à autorisation du titulaire des droits d'exploitation





Vue générale.

IVR22\_20158000365NUC2A

Auteur de l'illustration : Thierry Lefébure

(c) Région Hauts-de-France - Inventaire général ; (c) Baie de Somme - Trois Vallées  
reproduction soumise à autorisation du titulaire des droits d'exploitation