

Hauts-de-France, Aisne
Craonnelle
rue du Château

Église paroissiale Sainte-Benoîte de Craonnelle

Références du dossier

Numéro de dossier : IA02001868
Date de l'enquête initiale : 2003
Date(s) de rédaction : 2003
Cadre de l'étude : patrimoine de la Reconstruction Chemin des Dames
Degré d'étude : étudié

Désignation

Dénomination : église paroissiale
Vocable : Sainte-Benoîte

Compléments de localisation

Milieu d'implantation : en village
Références cadastrales : 1962, AB, 177

Historique

Le plan en croix latine de l'église du 16^e siècle était composé de trois vaisseaux d'une longueur de trois travées chacun. De style gothique flamboyant, l'édifice, dédié à sainte Benoîte, était entièrement construit en brique et pierre de taille pour les ouvertures. Le clocher-porche était coiffé d'un toit octogonal brisé. L'entrée de l'édifice, matérialisée par un portail surmonté d'une rose, était située en face du château ; les bourgeois pouvaient ainsi y entrer sans devoir passer par le village. Le chevet en pierre de taille à cinq pans était percé de baies hautes à arc brisé et remplages. La nef principale était surmontée de voûtes ogivales, flanquée de deux collatéraux. L'intérieur tout entier subit une ultime restauration au 19^e siècle (enduit au ciment blanc et faux appareillage) : l'un des collatéraux ainsi que le clocher furent reconstruits en 1875. En juillet 1916, l'église est déjà touchée par les bombardements. En juillet 1917, l'édifice est quasiment détruit. Seuls quelques pans de murs ont résisté. D'après le dossier de dommages de guerre, un premier projet de construction est établi dès 1922 par Edouard Monestès, architecte ayant travaillé pour les chantiers du Cardinal (un premier architecte local avait été désigné initialement). Le dossier de reconstruction prévoyait le remploi de la baie méridionale de l'abside du 15^e siècle, un côté de la nef (1875), le bas-côté sud et une partie du clocher (1875). Mais il semble être rapidement abandonné pour des raisons financières puisque la commune adhère le 22 janvier à la coopérative de reconstruction des églises du diocèse de Soissons. La première proposition, faite en octobre 1928, est acceptée par le comité technique en juillet 1929, qui autorise le début du chantier. En février 1930, des difficultés liées aux conditions climatiques interviennent lors de l'édification des fondations, problème qui semble être réglé en juin 1931. Le chantier, assuré par l'entrepreneur C. Faucon à Soissons, s'achève en novembre de la même année. Le village disposait d'une baraque-chapelle afin de pouvoir assurer le culte pendant toute la durée des travaux. Le nouvel édifice, aujourd'hui occidenté, semble avoir été reconstruit au même emplacement sur le petit tertre surmontant la place du village. L'église de Craonnelle fut partiellement détruite pendant la Seconde Guerre mondiale. En effet, l'artillerie française bombarde la batterie allemande installée à une centaine de mètres de là en mai 1940. L'église, située dans la trajectoire des obus, fut endommagée : la sacristie fut entièrement détruite, une partie du clocher et des vitraux et de la toiture également.

Période(s) principale(s) : 2^e quart 20^e siècle

Dates : 1932 (daté par travaux historiques)

Auteur(s) de l'oeuvre : Édouard Monestès (architecte, attribution par source), C. Faucon (entrepreneur, attribution par source)

Description

Entièrement constitué de pierre de taille d'appareillage irrégulier, l'édifice de plan centré ne comporte qu'une nef unique étroite et peu profonde, un petit transept et un chœur à cinq pans. L'entrée, située sous le clocher, est donc accessible par un escalier qui prend naissance à l'extérieur de l'édifice et se poursuit sous le porche. Une seconde entrée, située sur la face sud du chœur, conçue par l'architecte pour les personnes ne pouvant emprunter les escaliers, est également utilisée pour introduire les cercueils. Les murs sud et nord, supportés par de petits contreforts, sont percés de baies à arc brisé. Le clocher est établi sur une semelle en béton. Le toit en bâtière des croisillons est couvert en ardoise. Le décor extérieur, bien que discret et géométrique, a fait l'objet d'une certaine recherche : en effet, tous les modillons de la corniche sont différents, les bâtières sont en chevron, le tympan cintré du clocher-porche est orné de motifs en pointe de diamant. L'intérieur, dont l'aspect confiné est dû en partie à la faible hauteur des voûtes ainsi qu'aux couleurs chaudes des vitraux, est orné de motifs à chevrons très sobres concentrés aux chapiteaux et sur la frise répondant aux éléments décoratifs extérieurs. Les arcs doubles, en brique cuite recouverte d'enduit, participent de cette massivité. L'espace ramassé de l'église, ajouté à la surélévation du maître-autel, à l'absence de collatéraux et à la situation de la tribune en hauteur permettant d'accueillir la chorale, offre une visibilité parfaite de l'autel à tous les fidèles. Le plafond est recouvert de plâtre, les murs, en moellon dur, sont enduits.

Éléments descriptifs

Matériau(x) du gros-oeuvre, mise en oeuvre et revêtement : béton ; pierre de taille

Matériau(x) de couverture : ardoise

Plan : plan centré

Couvrements : voûte plate

Type(s) de couverture : toit à longs pans ; toit en bâtière

Escaliers : escalier demi-hors-oeuvre

Statut, intérêt et protection

La nouvelle position de l'édifice permet de donner plus d'élévation au clocher et confère une ouverture monumentale à la façade occidentale. Seule une fenêtre à remplages a supporté les bombardements de la Première Guerre mondiale. Elle a été remployée pour éclairer la face sud de l'édifice. Rouen souhaitait la racheter afin de l'intégrer à la reconstruction de la cathédrale. Mais Monestès, en l'incorporant au nouvel édifice, a réussi à sauvegarder ce témoin unique de l'ancienne église.

Statut de la propriété : propriété de la commune

Références documentaires

Documents d'archive

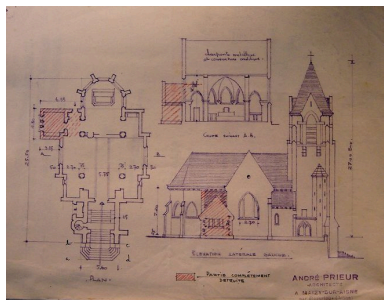
- AD Aisne. Série R ; 11 R 6053. **Domages de guerre de la Seconde Guerre mondiale, mobilier de l'église de Craonnelle.**
- AC Craonnelle. 4 H 16. **Reconstruction de l'église de Craonnelle.**
- Archives diocésaines de Soissons. **Enquête sur l'état des églises en 1940-1945.**
- Médiathèque du Patrimoine. **Dossier de reconstruction de l'église de Craonnelle, archives du Comité technique de la société coopérative de reconstruction de l'Aisne : 80/3/15.**

Documents figurés

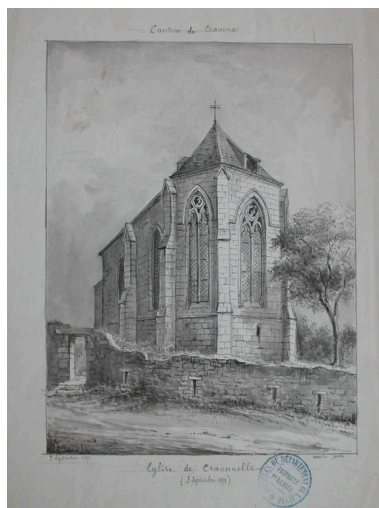
- Plan et coupe, par André Prieur architecte, 1950 (AD Aisne : 11 R 7594-6).
- **Eglise de Craonnelle**, dessin, par Amédée Piette, 3 septembre 1871 (AD Aisne : 8 Fi Craonnelle 1).
- **Craonnelle (Aisne) - La Place et la Fontaine**, carte postale, par Robert photographe, 1er quart 20e siècle (AP).

- Craonnelle - Eglise, choeur et nef, carte postale, [s.n.], 1er quart 20e siècle (AP).
- Craonnelle - Eglise, carte postale, [s.n.], 1er quart 20e siècle (AP).
- Eglise et ruines de Craonnelle, carte postale, [s.n.], 1er quart 20e siècle (AD Aisne : 2 Fi Craonnelle 2).

Illustrations



Plan et coupe de l'église extraits du dossier de dommages de guerre de la Seconde Guerre mondiale, par André Prieur architecte (AD Aisne : 11 R 7595/6).
Phot. Inès Guérin
IVR22_20050200790NUCAB



Dessin du chevet de l'édifice en 1871, par Amédée Piette (AD Aisne : 8 Fi Craonnelle 1).
Phot. Inès Guérin
IVR22_20030202637NUCAB



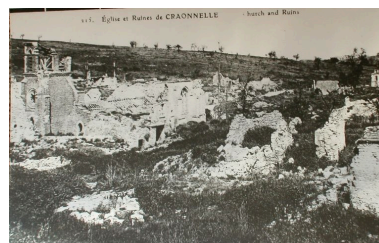
Vue du chevet de l'église avant la guerre (coll. part).
Phot. Inès Guérin
IVR22_20030203080NUCAB



Vue intérieure de l'église en 1914 (coll. part).
Phot. Inès Guérin
IVR22_20050200442NUCAB



Vue de l'église en ruine en 1917 (AP).
Phot. Inès Guérin
IVR22_20050200723NUCAB



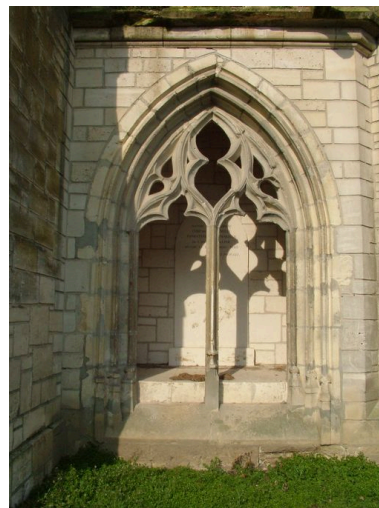
Ruines de l'église en 1918 (AD Aisne : 2 Fi Craonnelle 2).
Phot. Inès Guérin
IVR22_20030202638NUCAB



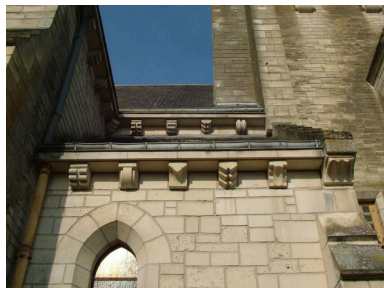
Vue générale.
Phot. Irwin Leullier
IVR22_20030202888NUCA



Vue latérale.
Phot. Inès Guérin
IVR22_20050200564NUCA



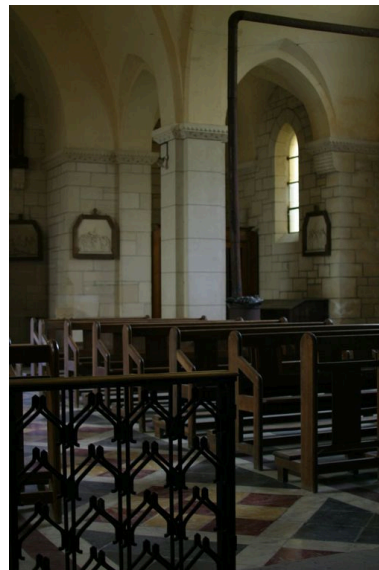
Vue du fenestrage ancien intégré
dans la nouvelle construction.
Phot. Inès Guérin
IVR22_20050200562NUCA



Détail des corbeaux
à décor géométrique.
Phot. Inès Guérin
IVR22_20050200563NUCA



Vue intérieure.
Phot. Inès Guérin
IVR22_20050200500NUCA



Vue intérieure.
Phot. Inès Guérin
IVR22_20030202648NUCA



Vue de la chapelle secondaire.

Phot. Irwin Leullier

IVR22_20050200842NUCA

Dossiers liés

Dossiers de synthèse :

Les édifices religieux de la reconstruction après la première guerre mondiale (IA99000019)

Les édifices religieux reconstruits sur le Chemin des Dames, après la première guerre mondiale (IA02001625)

Oeuvre(s) contenue(s) :

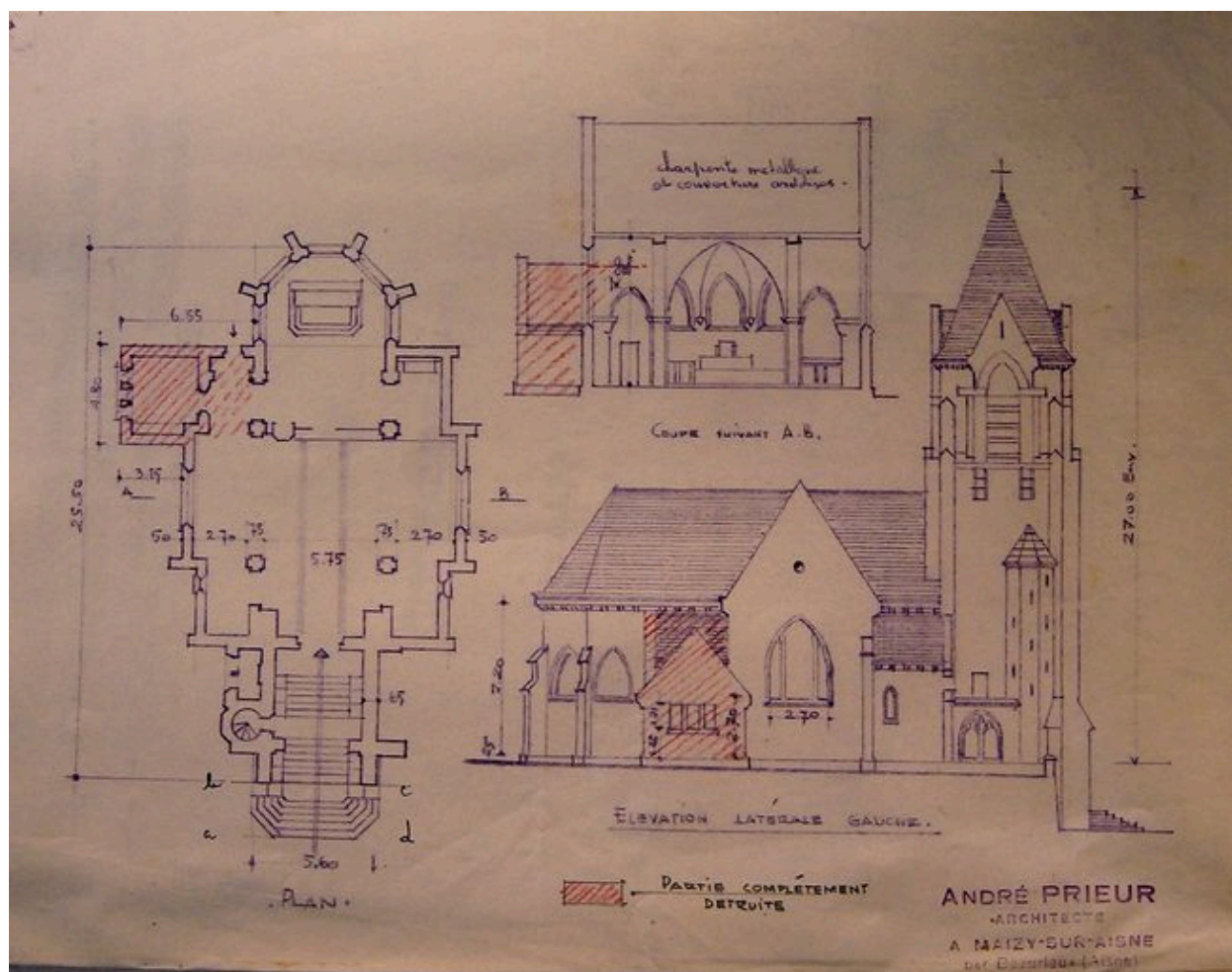
Oeuvre(s) en rapport :

Le village de Craonnelle (IA02001867) Hauts-de-France, Aisne, Craonnelle

Les objets mobiliers de l'église paroissiale Sainte-Benoîte de Craonnelle (IM02004107) Hauts-de-France, Aisne, Craonnelle, Eglise paroissiale Sainte-Benoîte, rue du Château

Auteur(s) du dossier : Inès Guérin

Copyright(s) : (c) Région Hauts-de-France - Inventaire général ; (c) Département de l'Aisne ; (c) AGIR-Pic

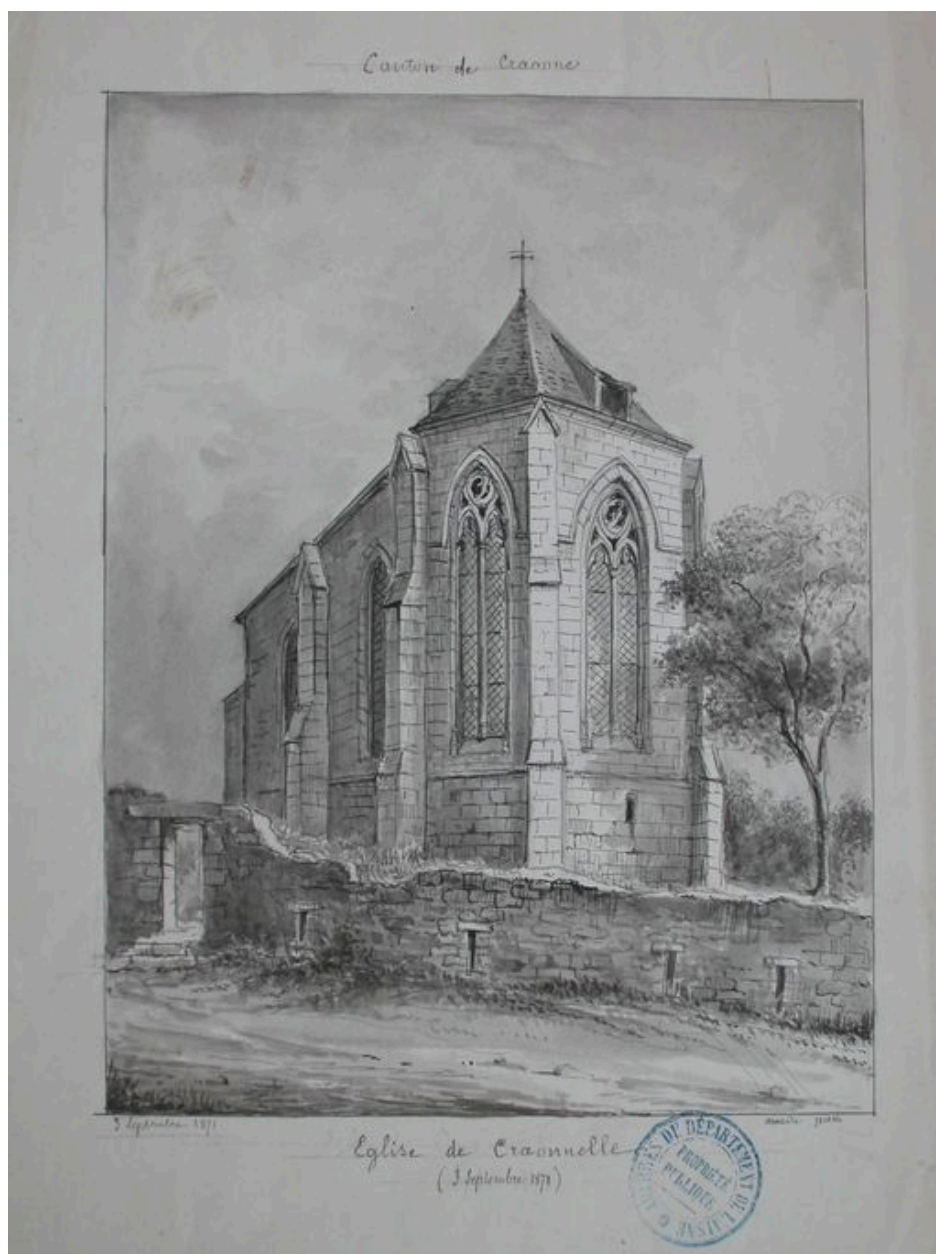


Plan et coupe de l'église extraits du dossier de dommages de guerre de la Seconde Guerre mondiale, par André Prieur architecte (AD Aisne : 11 R 7595/6).

IVR22_20050200790NUCAB

Auteur de l'illustration : Inès Guérin

(c) Ministère de la culture - Inventaire général ; (c) Département de l'Aisne ; (c) AGIR-Pic
reproduction soumise à autorisation du titulaire des droits d'exploitation



Dessin du chevet de l'édifice en 1871, par Amédée Piette (AD Aisne : 8 Fi Craonnelle 1).

IVR22_20030202637NUCAB

Auteur de l'illustration : Inès Guérin

(c) Ministère de la culture - Inventaire général ; (c) Département de l'Aisne ; (c) AGIR-Pic
reproduction soumise à autorisation du titulaire des droits d'exploitation



Vue du chevet de l'église avant la guerre (coll. part).

IVR22_20030203080NUCAB

Auteur de l'illustration : Inès Guérin

(c) Ministère de la culture - Inventaire général ; (c) Département de l'Aisne ; (c) AGIR-Pic
reproduction soumise à autorisation du titulaire des droits d'exploitation



Vue intérieure de l'église en 1914 (coll. part).

IVR22_20050200442NUCAB

Auteur de l'illustration : Inès Guérin

(c) Ministère de la culture - Inventaire général ; (c) Département de l'Aisne ; (c) AGIR-Pic
reproduction soumise à autorisation du titulaire des droits d'exploitation

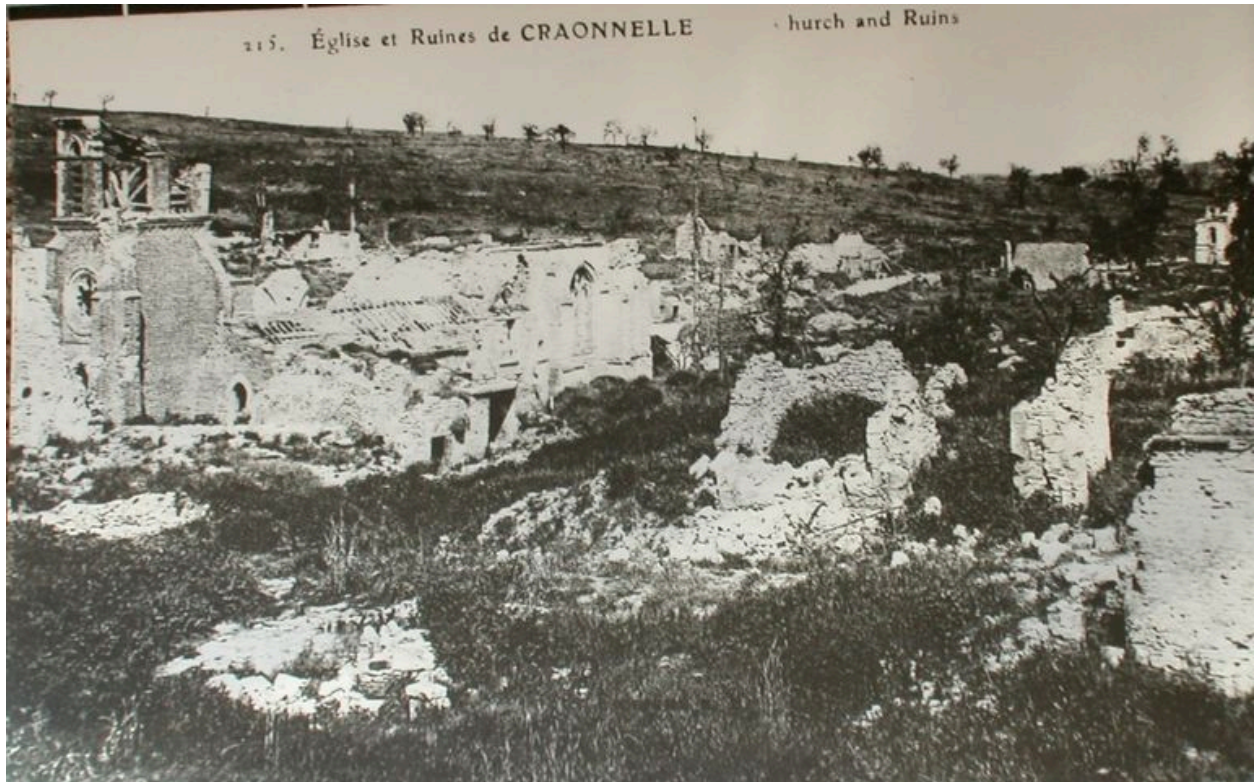


Vue de l'église en ruine en 1917 (AP).

IVR22_20050200723NUCAB

Auteur de l'illustration : Inès Guérin

(c) Ministère de la culture - Inventaire général ; (c) Département de l'Aisne ; (c) AGIR-Pic
reproduction soumise à autorisation du titulaire des droits d'exploitation



Ruines de l'église en 1918 (AD Aisne : 2 Fi Craonnelle 2).

IVR22_20030202638NUCAB

Auteur de l'illustration : Inès Guérin

(c) Ministère de la culture - Inventaire général ; (c) Département de l'Aisne ; (c) AGIR-Pic
reproduction soumise à autorisation du titulaire des droits d'exploitation



Vue générale.

IVR22_20030202888NUCA

Auteur de l'illustration : Irwin Leullier

(c) Ministère de la culture - Inventaire général ; (c) Département de l'Aisne ; (c) AGIR-Pic
reproduction soumise à autorisation du titulaire des droits d'exploitation



Vue latérale.

IVR22_20050200564NUCA

Auteur de l'illustration : Inès Guérin

(c) Ministère de la culture - Inventaire général ; (c) Département de l'Aisne ; (c) AGIR-Pic
reproduction soumise à autorisation du titulaire des droits d'exploitation



Vue du fenestrage ancien intégré dans la nouvelle construction.

IVR22_20050200562NUCA

Auteur de l'illustration : Inès Guérin

(c) Ministère de la culture - Inventaire général ; (c) Département de l'Aisne ; (c) AGIR-Pic
reproduction soumise à autorisation du titulaire des droits d'exploitation



Détail des corbeaux à décor géométrique.

IVR22_20050200563NUCA

Auteur de l'illustration : Inès Guérin

(c) Ministère de la culture - Inventaire général ; (c) Département de l'Aisne ; (c) AGIR-Pic
reproduction soumise à autorisation du titulaire des droits d'exploitation



Vue intérieure.

IVR22_20050200500NUCA

Auteur de l'illustration : Inès Guérin

(c) Ministère de la culture - Inventaire général ; (c) Département de l'Aisne ; (c) AGIR-Pic
reproduction soumise à autorisation du titulaire des droits d'exploitation



Vue intérieure.

IVR22_20030202648NUCA

Auteur de l'illustration : Inès Guérin

(c) Ministère de la culture - Inventaire général ; (c) Département de l'Aisne ; (c) AGIR-Pic
reproduction soumise à autorisation du titulaire des droits d'exploitation



Vue de la chapelle secondaire.

IVR22_20050200842NUCA

Auteur de l'illustration : Irwin Leullier

(c) Ministère de la culture - Inventaire général ; (c) Département de l'Aisne ; (c) AGIR-Pic
reproduction soumise à autorisation du titulaire des droits d'exploitation