

Hauts-de-France, Somme
Tully
14 à et 39 à 43 rue Jean-Catelas

Cité ouvrière Gaudefroy-Caqueret

Références du dossier

Numéro de dossier : IA80010281
Date de l'enquête initiale : 2014
Date(s) de rédaction : 2014
Cadre de l'étude : inventaire topographique Vimeu industriel, patrimoine industriel
Degré d'étude : étudié

Désignation

Dénomination : cité ouvrière
Parties constituantes non étudiées : jardin

Compléments de localisation

Milieu d'implantation : en village
Références cadastrales : 2014, AC, 37 à 46, 63 à 65

Historique

Les matrices cadastrales conservées aux archives départementales (série P) indiquent que les logements du 14 au 34 rue Jean-Catelas sont édifiés pour Gaudefroy-Caqueret Léon, fondateur à Tully, qui fait construire 13 maisons sur la parcelle A 90. Les trois logements locatifs correspondant aux numéros 39 à 43 sont édifiés pour Buiret Joly Camille en 1898 sur la parcelle A 306.

Les cartes postales anciennes montrent l'emplacement de trois cafés dans la rue Jean-Catelas, au milieu de ces logements locatifs notamment aux n°22, 29 et 34.

Période(s) principale(s) : 4e quart 19e siècle ()

Description

Les logements en briques et couverts d'ardoises sont implantés à l'alignement de la rue. Les maisons sont en rez-de-chaussée et disposent d'une porte centrée ainsi que deux baies situées de part et d'autre de celle-ci. La conduite de cheminée centrale permet le chauffage de deux logements.

Éléments descriptifs

Matériau(x) du gros-oeuvre, mise en oeuvre et revêtement : brique
Matériau(x) de couverture : ardoise

Typologies et état de conservation

Typologies : logement individuel ; en rangée

Statut, intérêt et protection

Statut de la propriété : propriété privée

Références documentaires

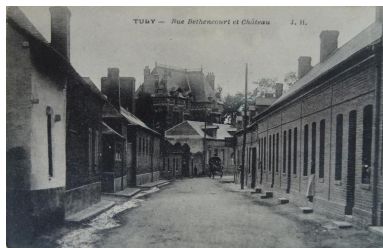
Documents d'archive

- AD Somme. Série P ; 3 P 770/6. **Tully. Matrices des propriétés bâties, 1882-1911.**

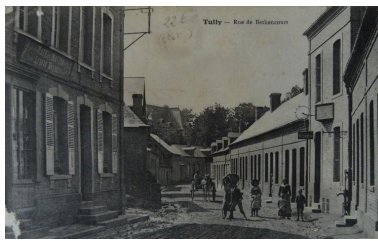
Documents figurés

- **Tully - Rue de Béthencourt**, carte postale, [s. d.] (coll. part.).
- **Tully - Rue de Béthencourt et Château**, carte postale (coll. part.).
- **Tully (Somme) - Rue de Béthencourt**, carte postale, Photo Lenne (coll. part.).
- **Tully-sur-Mer**, carte postale (coll. part.).
- **Tully - Rue de Béthencourt**, carte postale, [s. d.] (coll. part.).

Illustrations



Rue de Béthencourt,
vers 1910 (coll. part.).
Phot. Frédéric-Nicolas
Kocourek (reproduction)
IVR22_20148005117NUC2A



Rue de Béthencourt,
vers 1910 (coll. part.).
Phot. Frédéric-Nicolas
Kocourek (reproduction)
IVR22_20148005118NUC2A



Rue de Béthencourt,
vers 1910 (coll. part.).
Phot. Frédéric-Nicolas
Kocourek (reproduction)
IVR22_20148005119NUC2A



Rue de Béthencourt,
vers 1930 (coll. part.).
Phot. Frédéric-Nicolas
Kocourek (reproduction)
IVR22_20148005120NUC2A



Rue de Béthencourt,
vers 1930 (coll. part.).
Phot. Frédéric-Nicolas
Kocourek (reproduction)
IVR22_20148005121NUC2A



Vue générale depuis l'est
de la rue Jean-Catelas.

Phot. Frédéric-Nicolas Kocourek
IVR22_20148005113NUC2A



Vue générale depuis l'ouest
de la rue Jean-Catelas.

Phot. Frédéric-Nicolas Kocourek
IVR22_20148005114NUC2A

Dossiers liés

Dossiers de synthèse :

L'habitat ouvrier du Vimeu industriel (IA80010239)

Oeuvre(s) contenue(s) :

Oeuvre(s) en rapport :

Ancienne fonderie de bronze Beauvisage, puis Buiret et Debeaurain, puis Buiret (IA00076634) Hauts-de-France, Somme, Tully, 33, 35 rue Jean-Catelas

Ancienne fonderie Octave Caqueret, puis Gaudefroy Caqueret, puis Sté des fonderies de Tully (IA00076635) Hauts-de-France, Somme, Tully, 23 rue Jean-Catelas

Auteur(s) du dossier : Frédéric-Nicolas Kocourek

Copyright(s) : (c) Région Hauts-de-France - Inventaire général ; (c) Syndicat mixte Baie de Somme - Trois Vallées

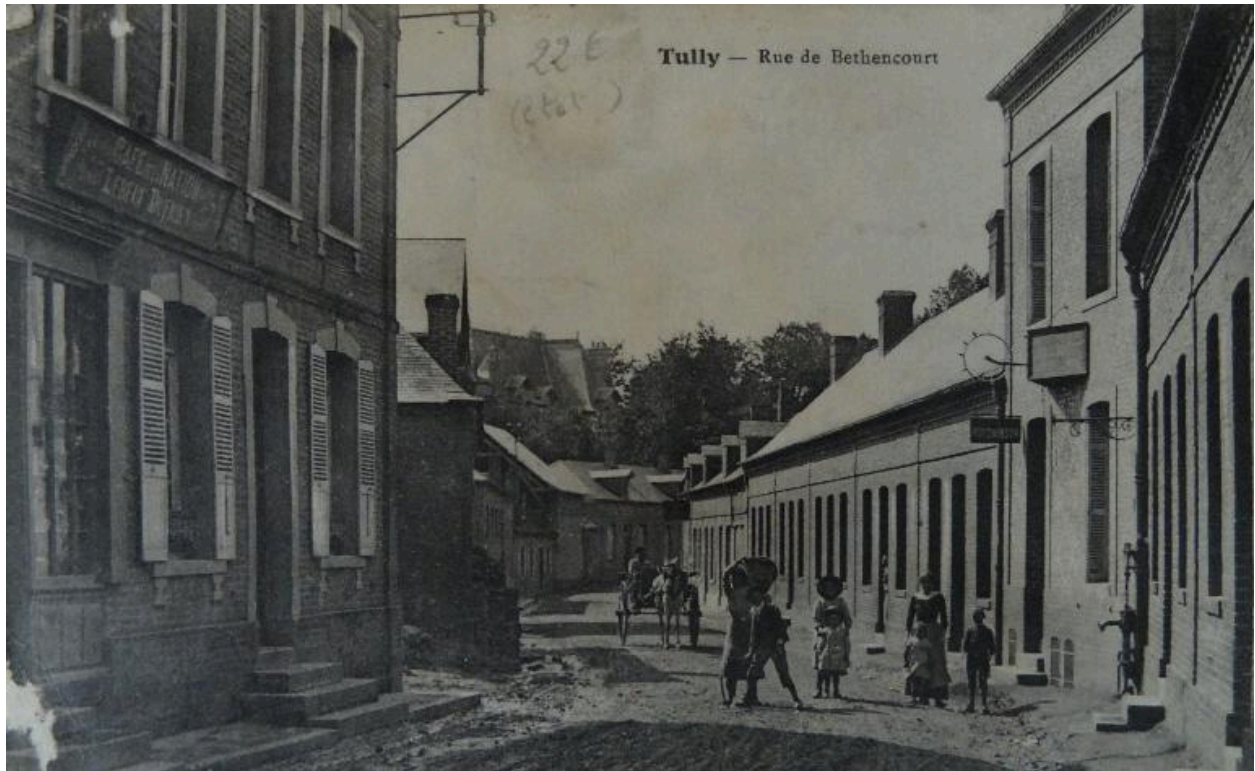


Rue de Béthencourt, vers 1910 (coll. part).

IVR22_20148005117NUC2A

Auteur de l'illustration : Frédéric-Nicolas Kocourek (reproduction)

(c) Région Hauts-de-France - Inventaire général ; (c) Baie de Somme - Trois Vallées
reproduction soumise à autorisation du titulaire des droits d'exploitation



Rue de Béthencourt, vers 1910 (coll. part.).

IVR22_20148005118NUC2A

Auteur de l'illustration : Frédéric-Nicolas Kocourek (reproduction)

(c) Région Hauts-de-France - Inventaire général ; (c) Baie de Somme - Trois Vallées
reproduction soumise à autorisation du titulaire des droits d'exploitation



Rue de Béthencourt, vers 1910 (coll. part.).

IVR22_20148005119NUC2A

Auteur de l'illustration : Frédéric-Nicolas Kocourek (reproduction)

(c) Région Hauts-de-France - Inventaire général ; (c) Baie de Somme - Trois Vallées
reproduction soumise à autorisation du titulaire des droits d'exploitation



Rue de Béthencourt, vers 1930 (coll. part.).

IVR22_20148005120NUC2A

Auteur de l'illustration : Frédéric-Nicolas Kocourek (reproduction)

(c) Région Hauts-de-France - Inventaire général ; (c) Baie de Somme - Trois Vallées
reproduction soumise à autorisation du titulaire des droits d'exploitation



Rue de Béthencourt, vers 1930 (coll. part.)

IVR22_20148005121NUC2A

Auteur de l'illustration : Frédéric-Nicolas Kocourek (reproduction)

(c) Région Hauts-de-France - Inventaire général ; (c) Baie de Somme - Trois Vallées
reproduction soumise à autorisation du titulaire des droits d'exploitation



Vue générale depuis l'est de la rue Jean-Catelas.

IVR22_20148005113NUC2A

Auteur de l'illustration : Frédéric-Nicolas Kocourek

(c) Région Hauts-de-France - Inventaire général ; (c) Baie de Somme - Trois Vallées
reproduction soumise à autorisation du titulaire des droits d'exploitation



Vue générale depuis l'ouest de la rue Jean-Catelas.

IVR22_20148005114NUC2A

Auteur de l'illustration : Frédéric-Nicolas Kocourek

(c) Région Hauts-de-France - Inventaire général ; (c) Baie de Somme - Trois Vallées
reproduction soumise à autorisation du titulaire des droits d'exploitation