

Hauts-de-France, Somme  
Pont-de-Metz  
rue du Petit-Saint-jean

## **Anciens moulins à farine et moulins à bois, puis filature Arquembourg, Saint-Frères, Otto-Petersen, manufacture de laines Renaissance, devenue usine de gaz comprimés, dite Oxygène de Picardie (vestiges)**

### **Références du dossier**

Numéro de dossier : IA00076658

Date de l'enquête initiale : 1985

Date(s) de rédaction : 1986, 2002

Cadre de l'étude : patrimoine industriel Somme, inventaire topographique Amiens métropole

Degré d'étude : étudié

### **Désignation**

Dénomination : moulin, usine textile

Précision sur la dénomination : moulin à farine ; moulin à bois

Appellation : filature Arquembourg , filature Saint-Frères , filature Otto-Petersen , manufacture de laines Renaissance , Oxygène de Picardie

Destinations successives : moulin à farine, usine textile, usine de produits chimiques

Parties constituantes non étudiées : atelier de fabrication, bâtiment d'eau, cheminée d'usine, cour, logement patronal, pont, remise

### **Compléments de localisation**

Milieu d'implantation : en village

Réseau hydrographique : la Selle

Références cadastrales : 1925, B, 448 à 466 ; 1978, B, 231, 232, 484

### **Historique**

#### **Documents figurés :**

Parmi les sources conservées aux archives départementales (série O), un plan de 1819 (doc. 1) figure les six moulins existant sur le site, dont quatre appartiennent à M. Morgan, à l'ouest de la Selle, et deux à M. Riquier, à l'est.

#### **Sources :**

Les matrices cadastrales indiquent que le site appartient au maire d'Amiens, M. Morgan d'Epagny (B 449 à 461) et au meunier Riquier (B 462 à 465).

A l'est de la Selle, le meunier Riquier possède deux moulins (B 464 et 465), cour et bâtiment (B 463) et verger (B 462). La propriété est ensuite divisée. En 1834, le meunier Alexandre Brunel devient propriétaire des parcelles B 462 à 464. Il fait construire une maison vers 1837 (date d'imposition) dans le verger. En 1842, le bâtiment existant sur la parcelle B 463 est converti en bâtiment rural. En 1864, il adresse une réclamation sur l'imposition du moulin (B 464). En 1840, le meunier Hilaire Boulanger est propriétaire du moulin (B 465) et d'une partie des parcelles B 462 et 463. En 1863, il fait partiellement démolir le moulin. Ces propriétés seront réunies à celle de L. Arquembourg et de ses successeurs en 1894.

A l'ouest de la Selle, M. Morgan d'Epagny possède cinq moulins à bois (B 452 à 454, 456 à 457), un moulin à farine avec logement (B 458), cour et bâtiment (B 455), verger (B 459), jardin (B 460) et bâtiment (B 461). En 1838, les moulins de M. Morgan d'Epagny sont réduits dans leurs revenus.

Vers 1858, l'ensemble devient la propriété des filateurs Louis et Charles Arquembourg, alors établis à Bacouël, puis de Louis Arquembourg, en 1883, domicilié à Pont-de-Metz, et de sa veuve, en 1894. L'usine appartient ensuite à la famille Saint-Frères (1898), puis à Otto Petersen (1905). Enfin en 1910, la propriété est divisée entre l'ingénieur Emile Henri Arquembourg et la S. A. dite manufacture de laines Renaissance (anciens établissements O. Petersen).

Les six moulins de Morgan d'Epagny sont démolis en 1858 et en 1862. Louis Arquembourg fait construire une filature (B 455) et une maison (B 456), en 1859. En 1862 les matrices signalent une démolition partielle d'un bâtiment situé sur la parcelle B 455, où un magasin est construit en 1866.

En 1864, Louis Arquembourg est propriétaire d'une maison (B 444) qu'il fait démolir.

En 1865, il est propriétaire de deux jardins (B 580 et 581), dont il fait partiellement cession à la commune pour l'élargissement de la route.

En 1868, il fait construire une maison, sur une parcelle dont il est également propriétaire (B 448), ainsi qu'un bureau et un magasin (B 466). En 1885, une boulangerie est construite sur cette même parcelle.

Louis Arquembourg fait agrandir la filature en 1882 et en 1896. Il fait l'acquisition de sept maisons (B 582) et de trois maisons (B 445), en 1883. En 1894, il fait démolir deux bâtiments (B 450 et 451).

La famille Saint Frères fait construire une maison du directeur, une maison de concierge et une écurie en 1901, à l'emplacement du moulin d'Hilaire Boulanger partiellement démoli. La maison construite en 1868 pour Louis Arquembourg est agrandie d'une remise et d'un logement de concierge en 1901 (elle sera revendue en 1925 à l'architecte André Rebayrotte-Pontet).

Otto Petersen fait partiellement démolir le moulin subsistant (B 464) en 1901 pour y installer un outillage industriel en 1905, agrandi en 1909. Des bureaux sont construits en 1911 (B 455).

La manufacture de laines Renaissance S. A. fait agrandir le magasin d'outillage industriel en 1913 et 1914 (B 464), fait construire bureau, garage et magasin en 1930 (B 455). Sur la parcelle B 465, elle possède la maison du directeur, un moulin, une maison du concierge et une écurie et fait construire une aire de battage et un réfectoire, en 1926.

Les sources conservées aux archives départementales (série M) que Louis Arquembourg fait installer une chaudière à vapeur (Veillet Lescure) de 21,574 m<sup>3</sup> et un récipient (Veillet-Lescure) de 0,126 m<sup>3</sup>, dans la filature de lin, en 1895.

Une usine de traitement des chiffons à l'acide chlorhydrique est établie sur le site par le teinturier Otto Petersen, en 1902 ; il joint un plan dessiné en 1901 figurant la future installation.

#### **Travaux historiques :**

La notice géographique et historique, rédigée en 1899 par Jules Lambert, signale la manufacture de fils de lin, dont l'activité a cessé en 1897.

Selon le recensement établi par B. Dufournier (1985), le site industriel est documenté par un plan de 1843 montrant trois moulins (détruits depuis) comportant huit roues hydrauliques verticales. Vers 1870, il est fait mention d'une filature de lin Arquembourg ; un moulin à farine est cité en 1888. L'essentiel des bâtiments (ateliers de fabrication, deux cheminées et logement patronal) semble se rapporter aux années suivantes, notamment à la reprise de l'usine par Otto Petersen en 1902, qui installe une unité de traitement des chiffons par l'acide. Vers 1952, la S. A. des anciens Ets Petersen a une activité diversifiée. La seule activité industrielle à signaler ensuite est celle de l'Oxygène de Picardie, installée dans une partie des locaux ; diverses autres parties ont été incendiées en 1972 et 1987.

#### **Equipement industriel et machines :**

Une roue Sagebien est mentionnée en 1870. Une turbine Teisset et Chapron, alternateurs et compresseurs, étaient en place au moment de l'enquête (fig.).

Période(s) principale(s) : 3e quart 19e siècle, 4e quart 19e siècle

Période(s) secondaire(s) : 2e quart 19e siècle, 1er quart 20e siècle, 2e quart 20e siècle

Dates : 1859 (daté par source), 1866 (daté par source), 1868 (daté par source), 1882 (daté par source), 1885 (daté par source), 1896 (daté par source), 1901 (daté par source), 1926 (daté par source), 1930 (daté par source)

## **Description**

Ensemble de l'usine en rez-de-chaussée.

Atelier de fabrication nord-ouest en shed à tuile flamande mécanique.

Atelier de fabrication sud en shed à oculus.

Ancienne remise à toit en tuile flamande et baies et arc en plein-cintre.

Logement patronal à élévation ordonnancée à un étage carré.

Cheminées d'usine en briques tronconiques.

## **Éléments descriptifs**

Matériau(x) du gros-oeuvre, mise en oeuvre et revêtement : brique

Matériau(x) de couverture : tuile mécanique, tuile flamande mécanique

Étage(s) ou vaisseau(x) : 1 étage carré

## **Typologies et état de conservation**

État de conservation : vestiges

## Statut, intérêt et protection

*Dossier établi en 1986 dans le cadre du recensement du patrimoine industriel de la Somme, enrichi et mis à jour en 2003 dans le cadre de l'étude topographique d'Amiens métropole.*

Statut de la propriété : propriété privée

## Présentation

Comme la plupart des moulins établis sur la Selle, les moulins de Pont-de-Metz sont acquis par un négociant amiénois au lendemain de la Révolution. Comme à Saleux et à Salouël, les moulins à bois et à farine sont progressivement détruits pour céder la place à une usine textile. L'activité de meunerie disparaîtra également à la fin du 19<sup>e</sup> siècle.

Le site est connu par un plan de 1819 qui figure huit moulins, dont six appartiennent au maire d'Amiens, M. Morgan d'Epagny, à l'ouest de la Selle, et deux au meunier Riquier, à l'est.

Vers 1858, l'ensemble devient la propriété des filateurs Louis et Charles Arquembourg, alors établis à Bacouël, qui font construire une filature (achevée en 1858). La filature de lin est ensuite agrandie par Louis Arquembourg, domicilié à Pont-de-Metz, en 1882 puis par sa veuve, en 1896. L'usine appartient ensuite à la famille Saint Frères (1898), qui fait construire la maison du directeur, une conciergerie et une écurie en 1901, puis au teinturier Otto Petersen, qui y installe une usine de traitement des chiffons à l'acide chlorhydrique en 1902, équipée d'un outillage industriel (1905) et agrandie en 1909 et 1911. Enfin en 1910, la propriété est divisée entre l'ingénieur Emile Henri Arquembourg et la S.A. dite manufacture de laines Renaissance (anciens établissements O. Petersen). La manufacture de laines Renaissance fait agrandir le magasin d'outillage industriel en 1913 et 1914 et fait construire bureau, garage et magasin en 1930. L'usine comprend alors la maison du directeur, un moulin, une maison du concierge et une écurie et fait construire une aire de battage et un réfectoire, en 1926. Entre les deux guerres, les établissements Petersen sont également installés à [Amiens](#).

Vers 1952, la S.A. des anciens Ets Petersen avait une activité diversifiée.

## Références documentaires

### Documents d'archive

- AN. Série F ; F 12 4725.
- AN. Série F ; F 14 6290.
- AD Somme. Série M ; M 81770. **Déclarations et autorisations d'appareils à vapeur.**
- AD Somme. Série M ; M 96850. **Déclarations et autorisations d'appareils à vapeur.**
- AD Somme. Série O ; 99 O 3060. **Pont-de-Metz. Administration communale (avant 1870).**
- AD Somme. Série P ; 3 P 632/2. **Pont-de-Metz. Etat de sections, [s. d.].**
- AD Somme. Série P ; 3 P 632/3. **Pont-de-Metz. Matrice des propriétés foncières (1833-1881).**
- AD Somme. Série P ; 3 P 632/6. **Pont-de-Metz. Matrice des propriétés bâties (1882).**
- AD Somme. Série P ; 3 P 632/7. **Pont-de-Metz. Matrice des propriétés bâties (1911).**
- AD Somme. Monographies communales. **Notice géographique et historique.**  
Pont-de-Metz, par Jules Lambert, 1899

### Documents figurés

- **Plan des lieux mentionnés en la pétition de MM. Charpentier et Lefèvre**, dessin, 1819 (AD Somme ; 99 O 3061).

## Bibliographie

- SAGEBIEN, A. **Expériences sur la roue hydraulique Sagebien.** Paris, 1866.
- TRESCA. **Système de roue hydrauliques.** [1870 ca.].

## Illustrations

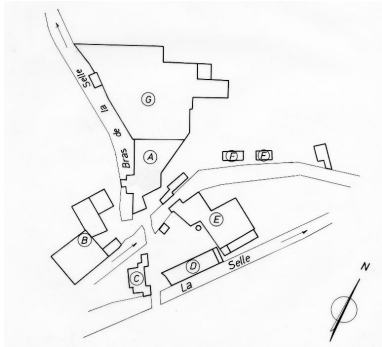


Schéma de situation : A.E. Ateliers de fabrication et bâtiment d'eau, B.G. Ateliers de fabrication, C. Logement patronal, D.F. Remise. Dess. Monnehay-Vulliet Marie-Laure, Autr. Stéphane Gonet  
IVR22\_20158001083NUD



Plan des lieux, 1819 (AD Somme ; 99 O 3060).  
Phot. Isabelle Barbedor  
IVR22\_20048010625NUCA



Vue aérienne, flanc sud-est.  
Phot. Phot'R  
IVR22\_19888001370P



Vue aérienne, flanc nord-ouest.  
Phot. Phot'R  
IVR22\_19888001371P



Vue partielle, flanc sud-est.  
Phot. Benoît Dufournier  
IVR22\_19878000142Z



Magasin.  
Phot. Benoît Dufournier  
IVR22\_19888000040Z



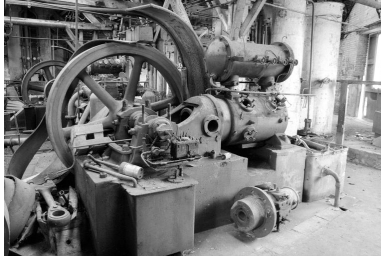
Turbine.  
Phot. Benoît Dufournier  
IVR22\_19888000044Z



Régulateur.  
Phot. Benoît Dufournier  
IVR22\_19888000042Z



Axe de transmission.  
Phot. Benoît Dufournier  
IVR22\_19888000046Z



Compresseur.

Phot. Benoît Dufournier

IVR22\_19888000047Z

## Dossiers liés

### Dossiers de synthèse :

Le patrimoine industriel de la Somme (IA80000968)

Architecture artisanale et industrielle (IA80002365)

Les usines textiles dans la Somme (IA80000973)

### Oeuvre(s) contenue(s) :

### Oeuvre(s) en rapport :

Le village de Pont-de-Metz (IA80002433) Hauts-de-France, Somme, Pont-de-Metz

Auteur(s) du dossier : Benoît Dufournier, Isabelle Barbedor

Copyright(s) : (c) Région Hauts-de-France - Inventaire général

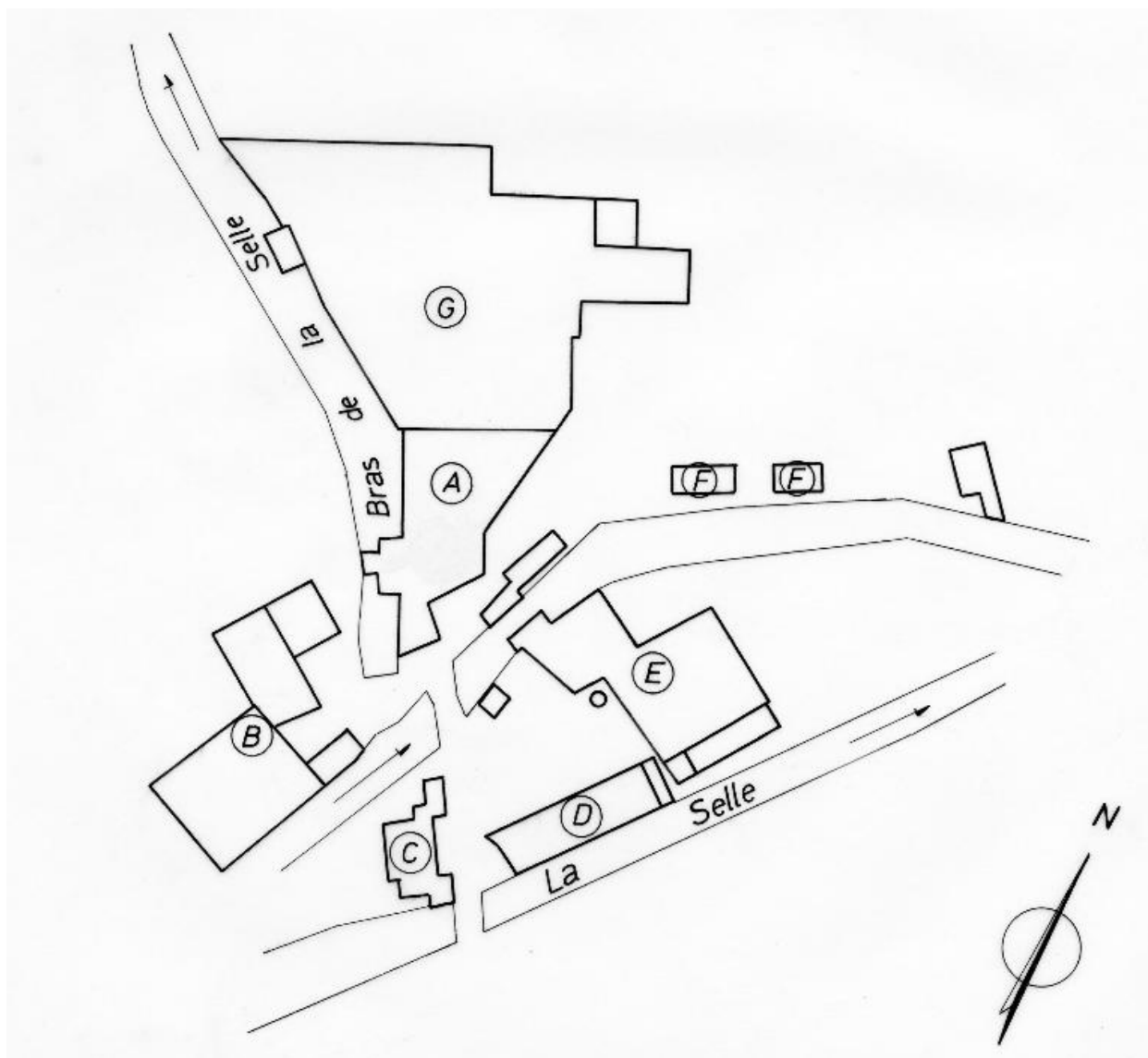


Schéma de situation : A.E. Ateliers de fabrication et bâtiment d'eau, B.G. Ateliers de fabrication, C. Logement patronal, D.F. Remise.

IVR22\_20158001083NUD

Auteur de l'illustration : Monnehay-Vulliet Marie-Laure

Auteur du document reproduit : Stéphane Gonet

Date de prise de vue : vertical

(c) Région Hauts-de-France - Inventaire général

reproduction soumise à autorisation du titulaire des droits d'exploitation



Plan des lieux, 1819 (AD Somme ; 99 O 3060).

IVR22\_20048010625NUCA

Auteur de l'illustration : Isabelle Barbedor

(c) Région Hauts-de-France - Inventaire général ; (c) Département de la Somme  
reproduction soumise à autorisation du titulaire des droits d'exploitation



Vue aérienne, flanc sud-est.

IVR22\_19888001370P

Auteur de l'illustration : Phot'R

(c) Ministère de la culture - Inventaire général ; (c) AGIR-Pic  
reproduction soumise à autorisation du titulaire des droits d'exploitation





Vue aérienne, flanc nord-ouest.

IVR22\_19888001371P

Auteur de l'illustration : Phot'R

(c) Ministère de la culture - Inventaire général ; (c) AGIR-Pic  
reproduction soumise à autorisation du titulaire des droits d'exploitation



Vue partielle, flanc sud-est.

IVR22\_19878000142Z

Auteur de l'illustration : Benoît Dufournier

(c) Région Hauts-de-France - Inventaire général

reproduction soumise à autorisation du titulaire des droits d'exploitation



Magasin.

IVR22\_1988800040Z

Auteur de l'illustration : Benoît Dufournier

(c) Ministère de la culture - Inventaire général ; (c) AGIR-Pic  
reproduction soumise à autorisation du titulaire des droits d'exploitation



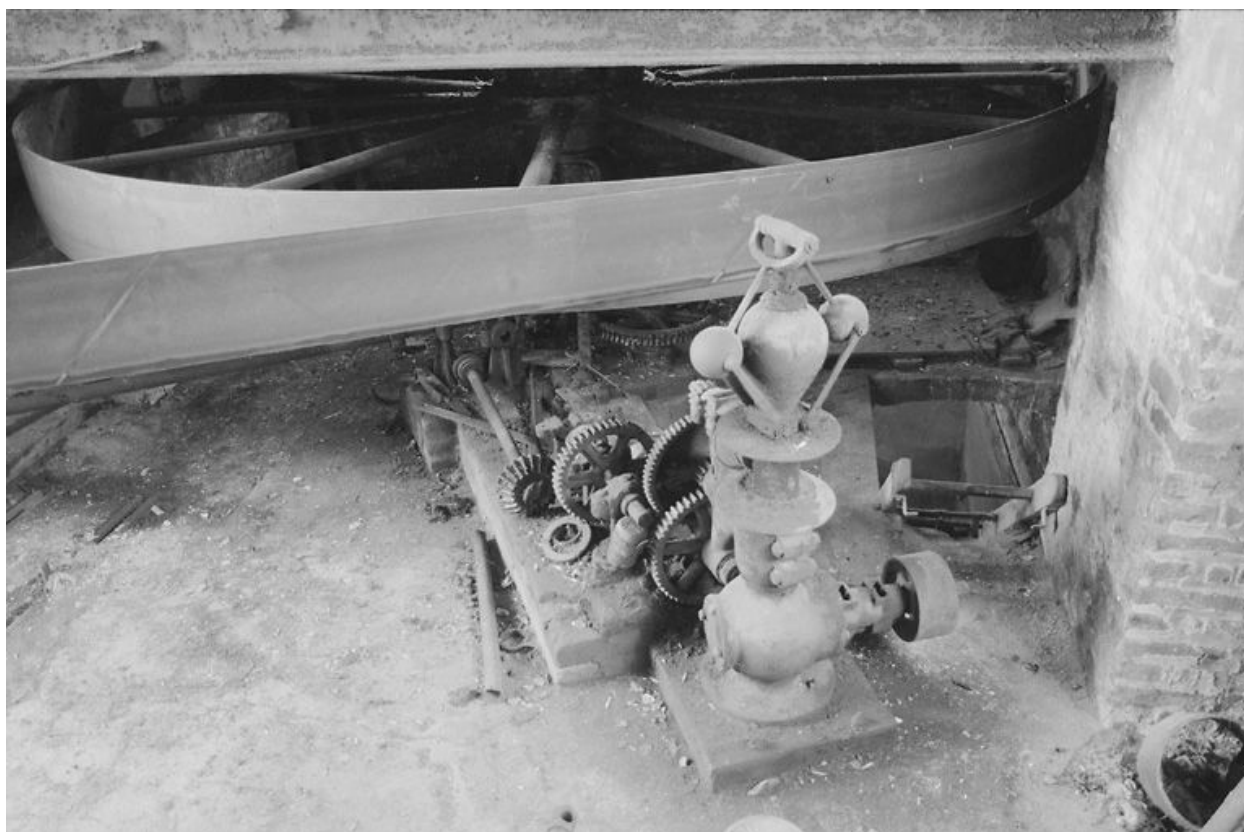
Turbine.

IVR22\_1988800044Z

Auteur de l'illustration : Benoît Dufournier

(c) Région Hauts-de-France - Inventaire général

reproduction soumise à autorisation du titulaire des droits d'exploitation



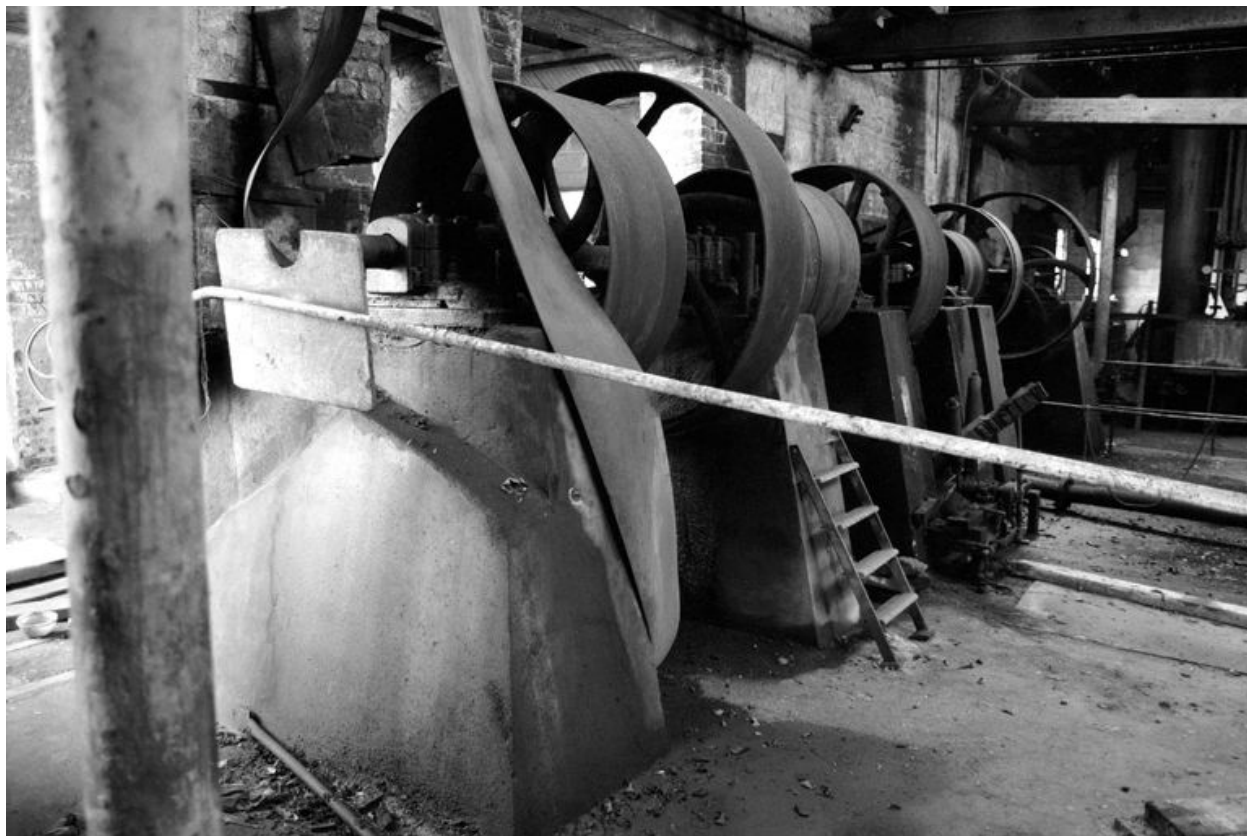
Régulateur.

IVR22\_1988800042Z

Auteur de l'illustration : Benoît Dufournier

(c) Région Hauts-de-France - Inventaire général

reproduction soumise à autorisation du titulaire des droits d'exploitation



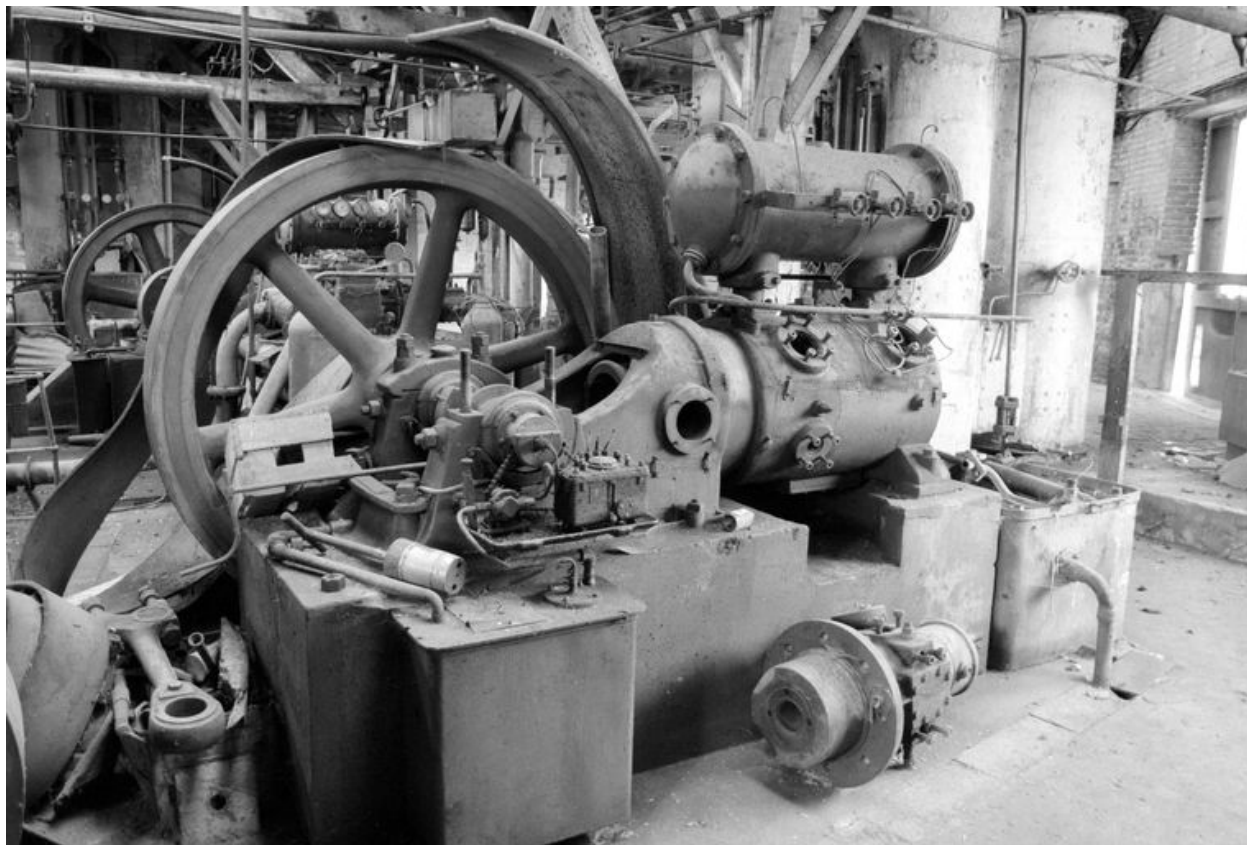
Axe de transmission.

IVR22\_1988800046Z

Auteur de l'illustration : Benoît Dufournier

(c) Région Hauts-de-France - Inventaire général

reproduction soumise à autorisation du titulaire des droits d'exploitation



Compresseur.

IVR22\_1988800047Z

Auteur de l'illustration : Benoît Dufournier

(c) Région Hauts-de-France - Inventaire général

reproduction soumise à autorisation du titulaire des droits d'exploitation