

Hauts-de-France, Somme  
Bertangles  
15 rue de l' Eglise

## Ancien manoir, puis ferme du château à Bertangles

### Références du dossier

Numéro de dossier : IA80000260

Date de l'enquête initiale : 1996

Date(s) de rédaction : 1996, 2002

Cadre de l'étude : inventaire topographique canton de Villers-Bocage, inventaire topographique Amiens métropole

Degré d'étude : étudié

Référence du dossier Monument Historique : PA00116097

### Désignation

Dénomination : manoir, ferme

Destinations successives : manoir, ferme

Parties constituantes non étudiées : cour, étable, écurie, remise, chapelle, pigeonnier, logement, manège

### Compléments de localisation

Milieu d'implantation : en village

Références cadastrales : 1810, A, 27 à 330, 392, 393 partiel ; 1997, AA, 29, 30

### Historique

Documents figurés :

Le cadastre napoléonien levé vers 1810 (doc. 1) figure un corps de bâtiment de plan allongé, au nord-ouest de la cour, et deux petits bâtiments de plan en L, au sud.

Sources :

Les documents conservés aux archives départementales (série V) indiquent que l'ancien presbytère, qui occupait la partie est de l'actuelle cour de la ferme, est désaffecté en 1885, après son transfert dans une maison léguée par l'abbé Voiturier. L'édifice en mauvais état comprenait un corps de logis de plan allongé et une dépendance (étable et porte cochère).

Les matrices cadastrales indiquent que la propriété appartenant à la famille de Clermont-Tonnerre comprend une maison (A 327) deux dépendances agricoles (A 328 et 329) et un jardin (A 330). Une construction nouvelle est réalisée en 1872 sur la parcelle A 330. Elles signalent le transfert de propriété des parcelles A 392 à 394 en 1886. Un bâtiment à usage de pompe est construit vers 1925 (date d'imposition).

Travaux historiques :

Selon l'inventaire topographique réalisé en 1996 par J. Förstel et S. Platerier, la partie la plus ancienne de la ferme est le portail de l'ancien château daté 1625 (date portée disparue), qui lui donne aujourd'hui accès. Le pigeonnier date probablement du 18<sup>e</sup> siècle, comme le logis du fermier, le corps de bâtiment sud-ouest, le logis secondaire et la conciergerie. Les bâtiments bordant la cour au sud-est, très transformés, semblent plus anciens. Les étables datent du milieu du 19<sup>e</sup> siècle, la buanderie, sellerie, remise de la fin du 19<sup>e</sup> siècle ou du début du 20<sup>e</sup> siècle. Le manège à noria pourrait dater du milieu du 19<sup>e</sup> siècle.

Période(s) principale(s) : 2<sup>e</sup> quart 18<sup>e</sup> siècle, 2<sup>e</sup> quart 19<sup>e</sup> siècle, limite 19<sup>e</sup> siècle 20<sup>e</sup> siècle

Période(s) secondaire(s) : 1<sup>er</sup> quart 17<sup>e</sup> siècle

Dates : 1623 (porte la date)

### Description

La ferme s'étend entre le château et l'église auxquels elle donne accès. Les corps de bâtiment délimitent une cour fermée sur trois côtés. Un portail à porte charretière et porte piétonne en briques et calcaire appareillé en pierre de taille en constitue

l'entrée (fig. 6). La date 1623 est gravée au-dessus de la porte charretière (fig. 8) ; une niche à statue surmonte la porte piétonne. Deux portails en calcaire appareillé en pierre de taille donnent accès aux jardins et aux prés qui s'étendent au sud et à l'ouest de la cour (fig. 17 et 20). Au nord-est, un portail donne accès au château. La cour est traversée par une allée menant au portail du château. A l'ouest de cette allée sont situées les dépendances agricoles : logis des fermiers, pigeonnier, manège, écuries, remises, granges et celliers ; à l'est sont regroupés les communs du château (couverts d'ardoises) : remises, sellerie, conciergerie et chapelle, dont la façade nord sur la cour est en calcaire, appareillé en pierre de taille. Une porte constitue également un accès direct à l'église, située immédiatement au sud de la ferme. Le pigeonnier est construit en pan de bois hourdé en torchis masqué par un enduit, sur un solin en briques et pierre (fig. 4). Il est couvert d'un toit polygonal surmonté d'un lanternon à épi de faitage en zinc. Un puits est accolé au manège (fig. 5). Au sud de la cour s'élèvent des granges construites en briques avec chaînages en pierre calcaire et couvertes de tuiles (fig. 20 et 21). Une serre y est accolée au sud. Accolé au portail d'entrée, un bâtiment en rez-de-chaussée surélevé sur cave est construit en calcaire appareillé en pierre de taille et couvert de tuiles (fig. 17 à 19). Les ouvertures de la façade sud (sur rue) ont été remaniées. Au nord-ouest de la cour un corps de logis en pan de bois hourdé en torchis et masqué par un enduit, est couvert d'un toit à pans brisés en ardoises et en tuiles. Dans son prolongement, d'anciennes écuries sont construites en briques, sur solin de grès appareillé en pierre de taille et couvertes d'un toit à croupe en tuiles. Des trois portes d'origine visibles en façade sud, les deux latérales ont été murées et la porte centrale a été agrandie (encadrement en béton). Un accès latéral ouvert dans un second temps a également été muré. A l'est, s'élève un corps de bâtiment en rez-de-chaussée surélevé, construit en briques sur solin de grès et couvert d'un toit à croupe en ardoises ; il présente 4 grandes fenêtres en façade sur cour, l'une d'elle a été transformée en porte (linteau béton), et une porte en pignon à l'est. A l'ouest du portail, la conciergerie est construite en calcaire appareillé en pierre de taille ; en rez-de-chaussée, elle est couverte d'un toit en double bâtière en ardoises (fig. 16). A l'est, trois corps de bâtiments disposés en U abritent remises, selleries et buanderie, mais également une écurie. Ils sont construits en briques et couverts de toits à longs pans à demi-croupe avec aisseliers et épis de faitage. Les façades présentent un décor polychrome en assises alternées (fig. 12 et 13). Immédiatement au sud se trouve la porte donnant accès à l'église. A l'ouest, la chapelle (fig. 10 et 11) est prolongée par un corps de bâtiment très remanié qui présente un appareillage de calcaire avec des reprises de maçonnerie en briques. Il est couvert en tuiles. Son pignon sud présente le même appareillage en assises alternées que l'église.

### Eléments descriptifs

Matériau(x) du gros-oeuvre, mise en oeuvre et revêtement : calcaire ; brique ; bois ; torchis ; enduit ; pierre de taille ; pan de bois

Matériau(x) de couverture : ardoise

Étage(s) ou vaisseau(x) : sous-sol, étage de comble, en rez-de-chaussée

### Statut, intérêt et protection

*Ce dossier établi en 1996 dans la cadre de l'inventaire topographique du canton de Villers-Bocage, a été enrichi et mis à jour en 2002 dans le cadre de l'inventaire topographique d'Amiens métropole.*

Intérêt de l'œuvre : à signaler

Protections : classé MH, 1982/07/12, inscrit MH partiellement, 1982/07/12, inscrit MH, 2001/06/11

Par arrêté du 12 juillet 1982 : classement pour le pigeonnier et le puits, le manège, les huit portails secondaires avec leurs grilles ; inscription à l'Inventaire supplémentaire pour les façades et toitures de la ferme et les deux portails.

Statut de la propriété : propriété privée

### Présentation

La présence du portail daté (1623), qui formait vraisemblablement l'accès à l'ancien manoir reconstruit au début du 17<sup>e</sup> siècle, peu après le mariage de Gabrielle de Glisy et Jacques Clermont-Tallard, permet de supposer que la ferme occupe l'emplacement de l'ancien manoir, ce que confirme aussi la position de l'église paroissiale.

Comme le montre le cadastre napoléonien, seuls le logis, au nord-ouest de la cour, et le cellier, à l'ouest du portail d'accès, sont antérieurs au 19<sup>e</sup> siècle. Leur construction peut dater du début du 18<sup>e</sup> siècle, s'ils sont contemporains de la reconstruction du château, comme le suggère la disposition des bâtiments.

Les dépendances agricoles et les bâtiments au sud de la cour, dont la chapelle et le pigeonnier qui n'apparaissent pas sur le cadastre napoléonien, peuvent avoir été construits entre 1829 et 1847, dates de l'érection de la terre de Bertangles en marquisat et des derniers aménagements réalisés dans le château par le comte de Clermont-Tonnerre.

A l'est de la cour, les communs ont été construits à la fin du 19<sup>e</sup> siècle ou au début du 20<sup>e</sup> siècle (analyse stylistique), après la démolition de l'ancien presbytère, désaffecté en 1885.

## Références documentaires

### Documents d'archive

- AD Somme. Série P ; 3 P 92/3. **Bertangles. Matrice des propriétés foncières (1834-1881).**
- AD Somme. Série P ; 3 P 92/6. **Bertangles. Matrice des propriétés bâties (1911).**
- AD Somme. Série V ; 5V 109. **Bertangles (1807-1900).**

### Documents figurés

- **Bertangles. Plan cadastral. Section B (DGI).**
- **Le manège et le colombier, dans la cour de la ferme.** Photographie, 1932. In : *C'était hier...*, 1997.
- **[Le pigeonnier avant restauration], cliché réalisé en 1980 par Claude de Broissia (CRMH).**  
**[Le pigeonnier avant restauration],** photographie, Claude de Broissia, 1980 (CRMH).

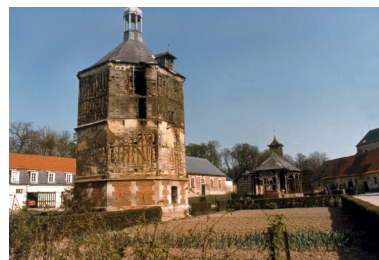
## Illustrations



Extrait du cadastre  
napoléonien (DGI).  
Phot. Isabelle Barbedor  
IVR22\_20038010322NUCA



Le manège et le pigeonnier,  
photographie de 1932  
(C'était hier..., 1997).  
Phot. Thierry Lefébure  
IVR22\_19978001137XB



Le pigeonnier avant restauration,  
cliché réalisé en 1980 par  
Claude de Broissia (CRMH).  
Phot. Leullier Irwin  
IVR22\_20008000730ZA



Le manège et le pigeonnier.  
Phot. Irwin Leullier  
IVR22\_20008000107ZA



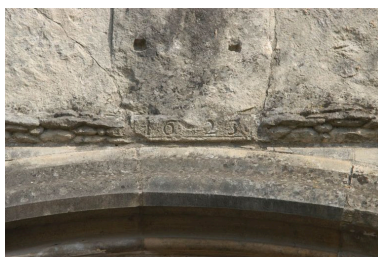
Le pigeonnier.  
Phot. Irwin Leullier  
IVR22\_20008000109ZA



Le portail de l'ancien manoir, donnant  
accès à la ferme (date portée 1623).  
Phot. Thierry Lefébure  
IVR22\_20038000258NUCA



Détail sur le cartouche du portail.  
Phot. Thierry Lefébure  
IVR22\_20038000257NUCA



Détail sur la date portée.  
Phot. Thierry Lefébure  
IVR22\_20038000256NUCA



Anciennes écuries (?)  
Phot. Irwin Leullier  
IVR22\_20008000117ZA



La chapelle.  
Phot. Irwin Leullier  
IVR22\_20008000118ZA



Porte de la chapelle.  
Phot. Irwin Leullier  
IVR22\_20008000125ZA



Remises, selleries et buanderie.  
Phot. Irwin Leullier  
IVR22\_20008000164ZA



Selleries.  
Phot. Irwin Leullier  
IVR22\_20008000739ZA



Remises et écuries.  
Phot. Irwin Leullier  
IVR22\_20008000120ZA



Écuries.  
Phot. Irwin Leullier  
IVR22\_20008000116ZA



Conciergerie (?) et  
ancienne orangerie (?)  
Phot. Irwin Leullier  
IVR22\_20008000114ZA



Grange et cellier, vue depuis le nord.  
Phot. Isabelle Barbedor  
IVR22\_20038010157NUCA



Détail sur l'accès aux caves.  
Phot. Isabelle Barbedor  
IVR22\_20038010158NUCA



Grange et cellier, vue  
depuis le sud-est.  
Phot. Thierry Lefébure  
IVR22\_20038000271NUCA



Granges, au sud de  
la cour, façade nord.  
Phot. Isabelle Barbedor  
IVR22\_20038010159NUCA



Granges, au sud de la cour, et  
serre accolée à la façade sud.  
Phot. Isabelle Barbedor  
IVR22\_20038010160NUCA



Vue de situation depuis  
la rue du Moulin.  
Phot. Isabelle Barbedor  
IVR22\_20038010161NUCA

## Dossiers liés

Est partie constituante de : Château de Bertangles (IA80000259) Hauts-de-France, Somme, Bertangles

### Dossiers de synthèse :

Les fermes (IA80002535)

Les maisons et les fermes du canton de Villers-Bocage (IA80000354)

### Oeuvre(s) contenue(s) :

### Oeuvre(s) en rapport :

Le village de Bertangles (IA80002428) Hauts-de-France, Somme, Bertangles

Auteur(s) du dossier : Judith Förstel, Isabelle Barbedor

Copyright(s) : (c) Région Hauts-de-France - Inventaire général

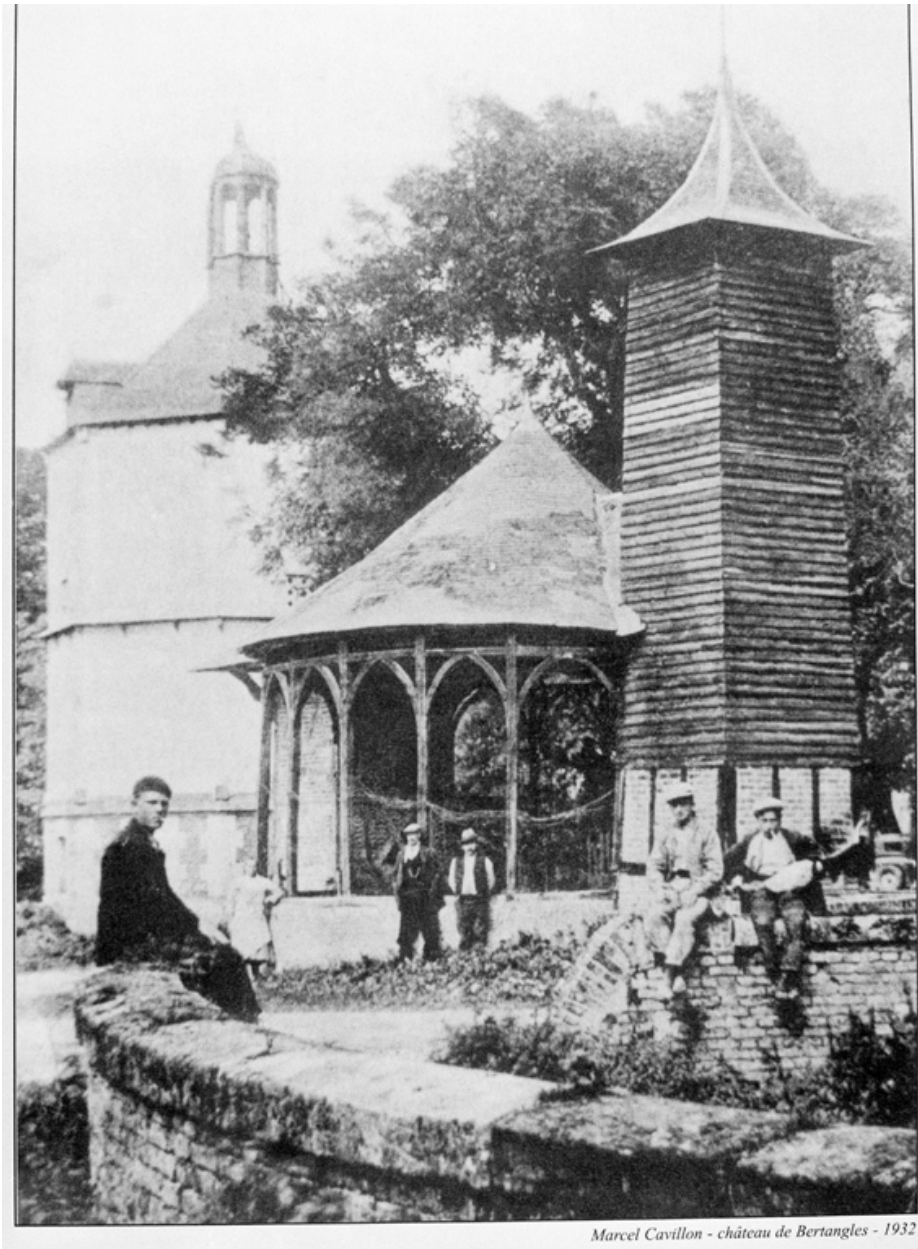


Extrait du cadastre napoléonien (DGI).

IVR22\_20038010322NUCA

Auteur de l'illustration : Isabelle Barbedor

(c) Région Hauts-de-France - Inventaire général ; (c) Ministère des finances  
reproduction soumise à autorisation du titulaire des droits d'exploitation



*Marcel Cavillon - château de Bertangles - 1932*

Le manège et le pigeonnier, photographie de 1932 (C'était hier..., 1997).

IVR22\_19978001137XB

Auteur de l'illustration : Thierry Lefébure

(c) Région Hauts-de-France - Inventaire général

reproduction soumise à autorisation du titulaire des droits d'exploitation





Le pigeonnier avant restauration, cliché réalisé en 1980 par Claude de Broissia (CRMH).

IVR22\_20008000730ZA

Auteur de l'illustration : Leullier Irwin

(c) Ministère de la culture - Inventaire général ; (c) Département de la Somme ; (c) AGIR-Pic  
reproduction soumise à autorisation du titulaire des droits d'exploitation



Le manège et le pigeonnier.

IVR22\_20008000107ZA

Auteur de l'illustration : Irwin Leullier

(c) Ministère de la culture - Inventaire général ; (c) Département de la Somme ; (c) AGIR-Pic  
reproduction soumise à autorisation du titulaire des droits d'exploitation



Le pigeonnier.

IVR22\_20008000109ZA

Auteur de l'illustration : Irwin Leullier

(c) Ministère de la culture - Inventaire général ; (c) Département de la Somme ; (c) AGIR-Pic  
reproduction soumise à autorisation du titulaire des droits d'exploitation



Le portail de l'ancien manoir, donnant accès à la ferme (date portée 1623).

IVR22\_20038000258NUCA

Auteur de l'illustration : Thierry Lefébure

(c) Région Hauts-de-France - Inventaire général

reproduction soumise à autorisation du titulaire des droits d'exploitation



Détail sur le cartouche du portail.

IVR22\_20038000257NUCA

Auteur de l'illustration : Thierry Lefébure

(c) Région Hauts-de-France - Inventaire général

reproduction soumise à autorisation du titulaire des droits d'exploitation



Détail sur la date portée.

IVR22\_20038000256NUCA

Auteur de l'illustration : Thierry Lefébure

(c) Région Hauts-de-France - Inventaire général

reproduction soumise à autorisation du titulaire des droits d'exploitation



Anciennes écuries (?)

IVR22\_20008000117ZA

Auteur de l'illustration : Irwin Leullier

(c) Ministère de la culture - Inventaire général ; (c) Département de la Somme ; (c) AGIR-Pic  
reproduction soumise à autorisation du titulaire des droits d'exploitation



La chapelle.

IVR22\_20008000118ZA

Auteur de l'illustration : Irwin Leullier

(c) Ministère de la culture - Inventaire général ; (c) Département de la Somme ; (c) AGIR-Pic  
reproduction soumise à autorisation du titulaire des droits d'exploitation





Porte de la chapelle.

IVR22\_20008000125ZA

Auteur de l'illustration : Irwin Leullier

(c) Ministère de la culture - Inventaire général ; (c) Département de la Somme ; (c) AGIR-Pic  
reproduction soumise à autorisation du titulaire des droits d'exploitation



Remises, selleries et buanderie.

IVR22\_20008000164ZA

Auteur de l'illustration : Irwin Leullier

(c) Ministère de la culture - Inventaire général ; (c) Département de la Somme ; (c) AGIR-Pic  
reproduction soumise à autorisation du titulaire des droits d'exploitation



Selleries.

IVR22\_20008000739ZA

Auteur de l'illustration : Irwin Leullier

(c) Ministère de la culture - Inventaire général ; (c) Département de la Somme ; (c) AGIR-Pic  
reproduction soumise à autorisation du titulaire des droits d'exploitation



Remises et écuries.

IVR22\_20008000120ZA

Auteur de l'illustration : Irwin Leullier

(c) Ministère de la culture - Inventaire général ; (c) Département de la Somme ; (c) AGIR-Pic  
reproduction soumise à autorisation du titulaire des droits d'exploitation



Écuries.

IVR22\_20008000116ZA

Auteur de l'illustration : Irwin Leullier

(c) Ministère de la culture - Inventaire général ; (c) Département de la Somme ; (c) AGIR-Pic  
reproduction soumise à autorisation du titulaire des droits d'exploitation



Conciergerie (?) et ancienne orangerie (?)

IVR22\_20008000114ZA

Auteur de l'illustration : Irwin Leullier

(c) Ministère de la culture - Inventaire général ; (c) Département de la Somme ; (c) AGIR-Pic  
reproduction soumise à autorisation du titulaire des droits d'exploitation



Grange et cellier, vue depuis le nord.

IVR22\_20038010157NUCA

Auteur de l'illustration : Isabelle Barbedor

(c) Région Hauts-de-France - Inventaire général

reproduction soumise à autorisation du titulaire des droits d'exploitation



Détail sur l'accès aux caves.

IVR22\_20038010158NUCA

Auteur de l'illustration : Isabelle Barbedor

(c) Région Hauts-de-France - Inventaire général

reproduction soumise à autorisation du titulaire des droits d'exploitation





Grange et cellier, vue depuis le sud-est.

IVR22\_20038000271NUCA

Auteur de l'illustration : Thierry Lefébure

(c) Région Hauts-de-France - Inventaire général

reproduction soumise à autorisation du titulaire des droits d'exploitation



Granges, au sud de la cour, façade nord.

IVR22\_20038010159NUCA

Auteur de l'illustration : Isabelle Barbedor

(c) Région Hauts-de-France - Inventaire général

reproduction soumise à autorisation du titulaire des droits d'exploitation



Granges, au sud de la cour, et serre accolée à la façade sud.

IVR22\_20038010160NUCA

Auteur de l'illustration : Isabelle Barbedor

(c) Région Hauts-de-France - Inventaire général

reproduction soumise à autorisation du titulaire des droits d'exploitation



Vue de situation depuis la rue du Moulin.

IVR22\_20038010161NUCA

Auteur de l'illustration : Isabelle Barbedor

(c) Région Hauts-de-France - Inventaire général

reproduction soumise à autorisation du titulaire des droits d'exploitation