

Hauts-de-France, Aisne
Gauchy
rue Jules-Vercruysse

Cité ouvrière des Textiles Artificiels de Gauchy

Références du dossier

Numéro de dossier : IA02002908

Date de l'enquête initiale : 2005

Date(s) de rédaction : 2005

Cadre de l'étude : patrimoine industriel la communauté d'agglomération de Saint-Quentin

Degré d'étude : étudié

Désignation

Dénomination : cité ouvrière

Appellation : Textiles Artificiels de Gauchy

Parties constituantes non étudiées : école maternelle, salle des fêtes

Compléments de localisation

Milieu d'implantation : en ville

Références cadastrales : 2005. AB 11 à 308, 609, 611, 615, 617, 619, 621, 623, 625, 627, 631 ; . AH 1 à 35, 61 à 109, 244, 248, 250, 253 à 262, 270

Historique

Cette cité ouvrière est construite à partir de 1922 par la Compagnie Nouvelle des Applications de la Cellulose, parallèlement à la construction de l'usine de fibres artificielles et synthétiques. Elle apparaît sur les plans de l'entre-deux-guerres sous le nom de cité des Textiles Artificiels de Gauchy. Aux vingt-quatre bâtiments initiaux totalisant alors une centaine de logements ouvriers (quatre à six logements par bâtiment), sont ajoutés onze bâtiments de huit logements en 1930, puis quarante-huit bâtiments entre 1936 et 1938, dont quarante-et-un de quatre à six logements, et sept de deux logements plutôt à destination de contre-maîtres ou d'employés. En 1926, la cité est dotée d'une école maternelle et d'une salle des fêtes. A la veille de la Seconde Guerre mondiale, la capacité de cette cité est alors de près de 400 logements, tandis que les ateliers de l'usine emploient environ 900 salariés. Vers 1960, six pavillons individuels sont ajoutés. Enfin, dans les années 1980, cinq bâtiments sont détruits dans l'actuelle rue Michel-Valet. A partir de 1985, le groupe Rhône-Poulenc met en vente les logements auprès de leurs locataires. En 1997, Rhone-Poulenc ne possédait plus que 105 des 456 logements initiaux.

Période(s) principale(s) : 1ère moitié 20e siècle, 3e quart 20e siècle

Dates : 1922 (daté par source, porte la date), 1926, 1930, 1936

Personne(s) liée(s) à l'histoire de l'oeuvre : Compagnie Nouvelle des Applications de la Cellulose (commanditaire)

Description

Les soixante-cinq bâtiments de quatre à six logements se composent d'un rez-de-chaussée et d'un étage en surcroît, couvert d'un toit à longs pans. Tous les bâtiments sont en brique, et couverts en tuile mécanique. Sur chaque façade est disposée une lucarne-pignon aveugle, à essentage de planches de bois. Toutes les ouvertures des bâtiments à quatre logements sont à linteaux droits ; les accès aux logements s'effectuent par les pignons. Les bâtiments à six logements sont dotés sur chaque façade d'une ouverture centrale, couverte d'un arc en plein-cintre, donnant accès au deux logements supplémentaires. Les onze bâtiments à huit logements, constitués de caves, d'un rez-de-chaussée et d'un étage de comble, se composent d'un corps central abritant quatre logements avec un accès commun à deux logements en façade antérieure et deux accès individuels en façade postérieure (animée d'un ressaut), et de deux pavillons latéraux de deux logements chacun, avec accès individuels latéraux sous appentis. Les toitures sont à longs pans, avec croupes pour les pavillons. Les bâtiments à

deux logements sont de deux types. Un premier type, construit à deux exemplaires seulement, formé de caves, d'un rez-de-chaussée, d'un étage carré et d'un étage de comble, couvert d'un toit à longs pans, à croupes. Les baies sont à linteaux droits, en arcs segmentaires et en arc plein-cintre. Les accès aux logements se font latéralement, par deux ressauts abritant les escaliers, et couvert de toits à longs pans asymétriques. Les cinq autres bâtiments à deux logements, dotés de caves, d'un rez-de-chaussée surmonté d'un étage de comble, sont couverts d'une vaste toiture à longs pans et demi-croupes évoquant les toitures des chalets de montagne. Toutes les baies sont à linteaux droits. L'école se compose d'un long corps central, cantonné de deux petits pavillons, dont l'un porte la date "1926". Construite en rez-de-chaussée, elle est couverte de toits à longs pans, avec demi-croupe pour l'un des pavillons. Les façades sont percées de larges baies couvertes d'arcs en anse de panier pour le corps central, d'arcs en plein-cintre pour les pavillons.

Éléments descriptifs

Matériau(x) du gros-oeuvre, mise en oeuvre et revêtement : brique ; essentage de planches

Matériau(x) de couverture : tuile mécanique

Étage(s) ou vaisseau(x) : sous-sol, 1 étage carré, étage de comble

Type(s) de couverture : toit à longs pans ; appentis ; croupe ; demi-croupe

Statut, intérêt et protection

Statut de la propriété : propriété privée

Références documentaires

Documents d'archive

- AD Aisne. Série P ; 4 P 340 - **Matrices cadastrales** de Gauchy.
Compagnie Nouvelle des Applications de la Cellulose - Cases 129 à 131, 162 à 165

Documents figurés

- **Vue des usines et de la cité-jardin.** Impr. photoméc., 15 x 3,5 cm, [vers 1924]. *L'Illustration Economique et Financière*. L'Aisne, supplément au numéro du 01/11/1924. p. 44.
- **Vue générale.** Photogr. pos., n. et b., 18 x 13 cm, [vers 1960], par Lapie (AD Aisne ; 10 Fi Saint-Quentin 5).
- **[Vue aérienne en direction du sud-ouest].** Photogr. pos., n. et b., 18 x 13 cm, [vers 1960], par Lapie (AD Aisne ; 10 Fi Saint-Quentin 6).
- **[Vue aérienne en direction du nord-est].** Photogr. pos., n. et b., 18 x 13 cm, [vers 1960], par Lapie (AD Aisne ; 10 Fi Saint-Quentin 4).
- **[Vue aérienne en direction de l'est].** Photogr. pos., n. et b., 18 x 13 cm, [vers 1960], par Lapie (AD Aisne ; 10 Fi Saint-Quentin 3).
- **[Vue aérienne].** Photogr. pos., n. et b., 18 x 13 cm, [vers 1960], par Lapie (AD Aisne ; 10 Fi Saint-Quentin 2).
- **[Vue aérienne].** Photogr. pos., n. et b., 18 x 13 cm, [vers 1960], par Lapie (AD Aisne ; 10 Fi Saint-Quentin 7).

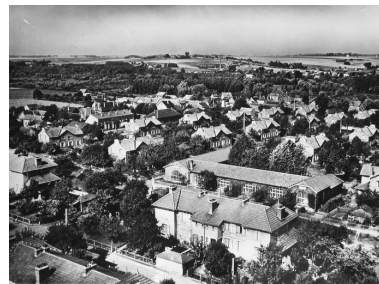
Illustrations



La cité photographiée vers 1924 (L'Aisne - L'illustration Economique et Financière).
Phot. Pillet Frédéric
IVR22_20050206557NUCAB



Vue générale de la cité ouvrière, vers 1960 (AD Aisne).
Phot. Pillet Frédéric
IVR22_20050206558NUCAB



Vue aérienne de la cité vers 1960 : au centre, l'école (AD Aisne).
Phot. Pillet Frédéric
IVR22_20050206559NUCAB



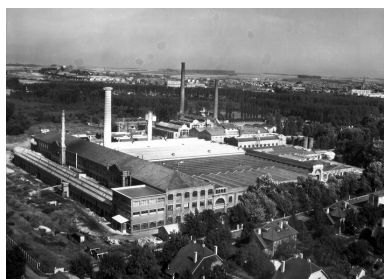
Vue aérienne, vers 1960 (AD Aisne).
Phot. Pillet Frédéric
IVR22_20050206560NUCAB



Vue aérienne de la cité ouvrière vers 1960 : derrière l'église, les constructions de 1930 (AD Aisne).
Phot. Pillet Frédéric
IVR22_20050206561NUCAB



Vue aérienne de l'usine vers 1960 : au premier plan, la cité ouvrière (AD Aisne).
Phot. Pillet Frédéric
IVR22_20050206552NUCAB



Vue aérienne de l'usine vers 1960 : au premier plan, les bâtiments à deux logements de la cité ouvrière (AD Aisne).
Phot. Pillet Frédéric
IVR22_20050206550NUCAB



Vue aérienne de la cité ouvrière et de l'usine en 1989.
Phot. Pillet Frédéric, Autr. Phot'R
IVR22_20050206553NUCA



Vue aérienne en 1989.
Phot. Pillet Frédéric, Autr. Phot'R
IVR22_20050206562NUCA



Bâtiments à six logements (réduit à quatre).
Phot. Frédéric Pillet
IVR22_20060205222NUCA



Bâtiment à quatre logements.
Phot. Frédéric Pillet
IVR22_20060205223NUCA



Bâtiment à huit logements.
Phot. Frédéric Pillet
IVR22_20060205224NUCA



L'un des deux types de
bâtiment à deux logements.
Phot. Frédéric Pillet
IVR22_20060205225NUCA



L'un des deux types de
bâtiment à deux logements.
Phot. Frédéric Pillet
IVR22_20060205226NUCA



L'école.
Phot. Frédéric Pillet
IVR22_20060205227NUCA



Logements associés à l'école.
Phot. Frédéric Pillet
IVR22_20060205228NUCA

Dossiers liés

Dossiers de synthèse :

L'habitat ouvrier de la Première Reconstruction (IA99000012)

Le logement ouvrier à Saint-Quentin (IA02002970)

Oeuvre(s) contenue(s) :

Oeuvre(s) en rapport :

Usine de fibres artificielles de la Cie Nouvelle des Applications de la Cellulose, Comptoir des Textiles Artificiels, Soie Artificielle de Gauchy, Rhône Poulenc Textiles, puis Tergal Fibres et parfumerie (IA02002907) Picardie, Aisne, Gauchy, rue Jules-Vercruysse

Auteur(s) du dossier : Frédéric Pillet

Copyright(s) : (c) Région Hauts-de-France - Inventaire général ; (c) Communauté d'agglomération et ville de Saint-Quentin



La cité photographiée vers 1924 (L'Aisne - L'illustration Economique et Financière).

Référence du document reproduit :

- "L'Aisne - L'illustration Economique et Financière", supplément au numéro du 01/11/1924. p. 44. Impression photomécanique, [vers 1924].
Bibliothèque municipale, Saint-Quentin : Fonds local : GL 1910

IVR22_20050206557NUCAB

Auteur de l'illustration : Pillet Frédéric

(c) Région Hauts-de-France - Inventaire général ; (c) Communauté d'agglomération et ville de Saint-Quentin
reproduction soumise à autorisation du titulaire des droits d'exploitation



Vue générale de la cité ouvrière, vers 1960 (AD Aisne).

IVR22_20050206558NUCAB

Auteur de l'illustration : Pillet Frédéric

(c) Région Hauts-de-France - Inventaire général ; (c) Département de l'Aisne ; (c) Communauté d'agglomération et ville de Saint-Quentin

reproduction soumise à autorisation du titulaire des droits d'exploitation



Vue aérienne de la cité vers 1960 : au centre, l'école (AD Aisne).

IVR22_20050206559NUCAB

Auteur de l'illustration : Pillet Frédéric

(c) Région Hauts-de-France - Inventaire général ; (c) Département de l'Aisne ; (c) Communauté d'agglomération et ville de Saint-Quentin

reproduction soumise à autorisation du titulaire des droits d'exploitation



Vue aérienne, vers 1960 (AD Aisne).

IVR22_20050206560NUCAB

Auteur de l'illustration : Pillet Frédéric

(c) Région Hauts-de-France - Inventaire général ; (c) Département de l'Aisne ; (c) Communauté d'agglomération et ville de Saint-Quentin

reproduction soumise à autorisation du titulaire des droits d'exploitation



Vue aérienne de la cité ouvrière vers 1960 : derrière l'église, les constructions de 1930 (AD Aisne).

IVR22_20050206561NUCAB

Auteur de l'illustration : Pillet Frédéric

(c) Région Hauts-de-France - Inventaire général ; (c) Département de l'Aisne ; (c) Communauté d'agglomération et ville de Saint-Quentin

reproduction soumise à autorisation du titulaire des droits d'exploitation



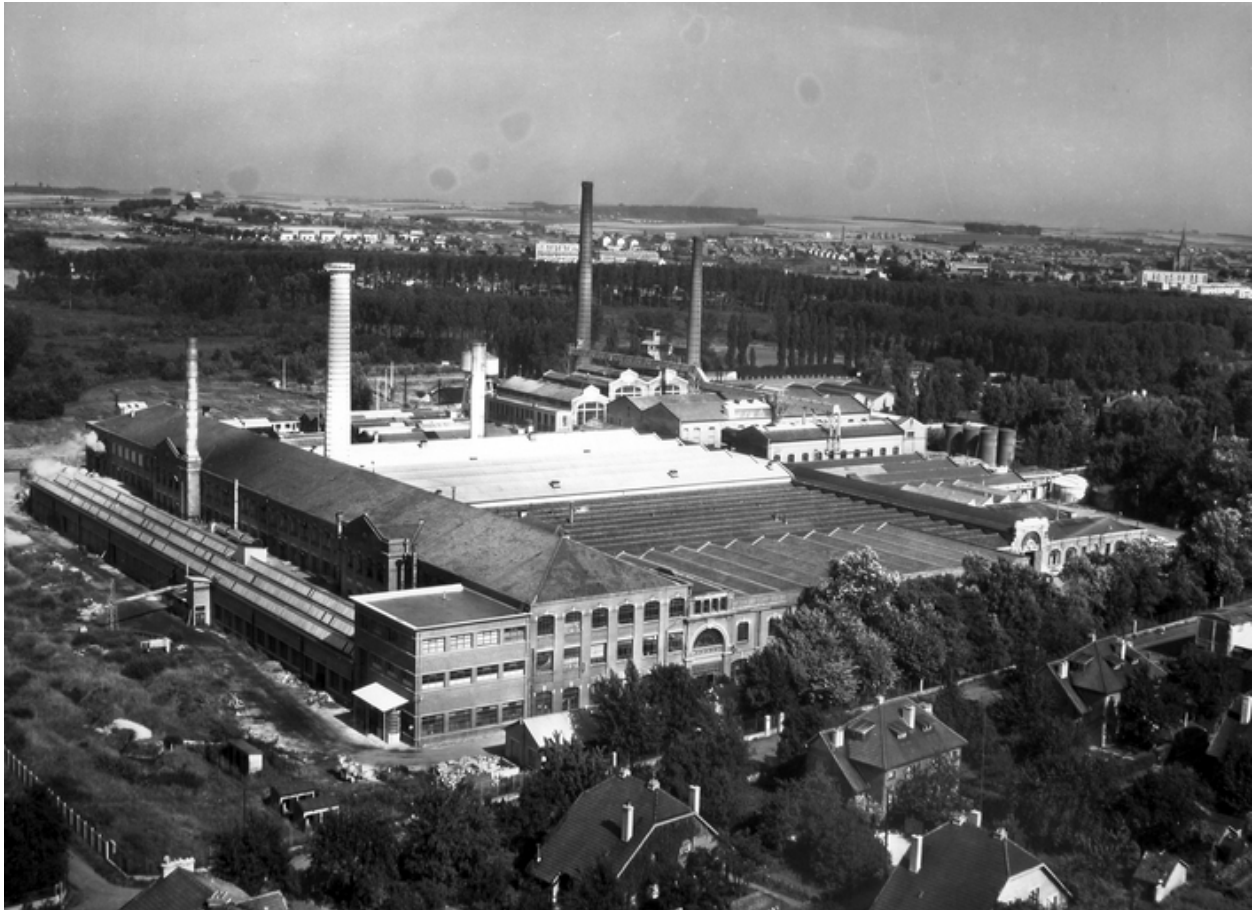
Vue aérienne de l'usine vers 1960 : au premier plan, la cité ouvrière (AD Aisne).

IVR22_20050206552NUCAB

Auteur de l'illustration : Pillet Frédéric

(c) Région Hauts-de-France - Inventaire général ; (c) Département de l'Aisne ; (c) Communauté d'agglomération et ville de Saint-Quentin

reproduction soumise à autorisation du titulaire des droits d'exploitation



Vue aérienne de l'usine vers 1960 : au premier plan, les bâtiments à deux logements de la cité ouvrière (AD Aisne).

IVR22_20050206550NUCAB

Auteur de l'illustration : Pillet Frédéric

(c) Région Hauts-de-France - Inventaire général ; (c) Département de l'Aisne ; (c) Communauté d'agglomération et ville de Saint-Quentin

reproduction soumise à autorisation du titulaire des droits d'exploitation



Vue aérienne de la cité ouvrière et de l'usine en 1989.

IVR22_20050206553NUCA

Auteur de l'illustration : Pillet Frédéric

Auteur du document reproduit : Phot'R

Date de prise de vue : 1989

(c) Région Hauts-de-France - Inventaire général ; (c) Communauté d'agglomération et ville de Saint-Quentin
reproduction soumise à autorisation du titulaire des droits d'exploitation



Vue aérienne en 1989.

IVR22_20050206562NUCA

Auteur de l'illustration : Pillet Frédéric

Auteur du document reproduit : Phot'R

Date de prise de vue : 1989

(c) Région Hauts-de-France - Inventaire général ; (c) Communauté d'agglomération et ville de Saint-Quentin
reproduction soumise à autorisation du titulaire des droits d'exploitation



Bâtiments à six logements (réduit à quatre).

IVR22_20060205222NUCA

Auteur de l'illustration : Frédéric Pillet

(c) Région Hauts-de-France - Inventaire général ; (c) Communauté d'agglomération et ville de Saint-Quentin
reproduction soumise à autorisation du titulaire des droits d'exploitation



Bâtiment à quatre logements.

IVR22_20060205223NUCA

Auteur de l'illustration : Frédéric Pillet

(c) Région Hauts-de-France - Inventaire général ; (c) Communauté d'agglomération et ville de Saint-Quentin
reproduction soumise à autorisation du titulaire des droits d'exploitation



Bâtiment à huit logements.

IVR22_20060205224NUCA

Auteur de l'illustration : Frédéric Pillet

(c) Région Hauts-de-France - Inventaire général ; (c) Communauté d'agglomération et ville de Saint-Quentin
reproduction soumise à autorisation du titulaire des droits d'exploitation



L'un des deux types de bâtiment à deux logements.

IVR22_20060205225NUCA

Auteur de l'illustration : Frédéric Pillet

(c) Région Hauts-de-France - Inventaire général ; (c) Communauté d'agglomération et ville de Saint-Quentin
reproduction soumise à autorisation du titulaire des droits d'exploitation



L'un des deux types de bâtiment à deux logements.

IVR22_20060205226NUCA

Auteur de l'illustration : Frédéric Pillet

(c) Région Hauts-de-France - Inventaire général ; (c) Communauté d'agglomération et ville de Saint-Quentin
reproduction soumise à autorisation du titulaire des droits d'exploitation



L'école.

IVR22_20060205227NUCA

Auteur de l'illustration : Frédéric Pillet

(c) Région Hauts-de-France - Inventaire général ; (c) Communauté d'agglomération et ville de Saint-Quentin
reproduction soumise à autorisation du titulaire des droits d'exploitation



Logements associés à l'école.

IVR22_20060205228NUCA

Auteur de l'illustration : Frédéric Pillet

(c) Région Hauts-de-France - Inventaire général ; (c) Communauté d'agglomération et ville de Saint-Quentin
reproduction soumise à autorisation du titulaire des droits d'exploitation