

Hauts-de-France, Somme
Cayeux-sur-Mer
69 avenue Carnot, 26 rue du Mont-Roti

Maison, dite Les Marguerites

Références du dossier

Numéro de dossier : IA80001847
Date de l'enquête initiale : 2002
Date(s) de rédaction : 2005
Cadre de l'étude : patrimoine de la villégiature la Côte picarde
Degré d'étude : repéré

Désignation

Dénomination : maison
Appellation : Les Marguerites
Parties constituantes non étudiées : jardin

Compléments de localisation

Milieu d'implantation : en ville
Références cadastrales : 1988, BB, 40

Historique

Maison dite Les Marguerites construite au cours du 2e quart du 20e siècle.
Période(s) principale(s) : 2e quart 20e siècle

Description

Édifice établi en retrait de la rue, et en double mitoyenneté, sur une parcelle traversante. Composée de deux travées de largeur inégale en façade, l'habitation est caractérisée par une avancée de la travée de gauche, la plus large. Le gros-oeuvre, vraisemblablement en brique, est recouvert d'un crépi peint de couleur paille. La base du mur est recouverte d'enduit imitant un appareil de pierre, tandis que la façade latérale droite est recouverte d'un badigeon. Le toit, en ardoise, est couvert à longs-pans et pignons couverts du fait de la mitoyenneté, animé par un décrochement de toiture au niveau de l'avancée antérieure qui présente un mur-pignon en façade avec rampants cimentés. Cette avancée est mise en valeur des baies cintrées. L'entrée est protégée par un auvent en matériau synthétique ondulé. La fenêtre de lucarne conserve un décor de lambrequins en menuiserie. La partie supérieure du mur est agrémenté d'une corniche à denticules.

Éléments descriptifs

Matériau(x) du gros-oeuvre, mise en oeuvre et revêtement : brique (?) ; crépi ; enduit d'imitation ; badigeon
Matériau(x) de couverture : ardoise
Étage(s) ou vaisseau(x) : sous-sol, rez-de-chaussée surélevé, étage de comble
Type(s) de couverture : toit à longs pans ; pignon découvert ; pignon couvert ; noue

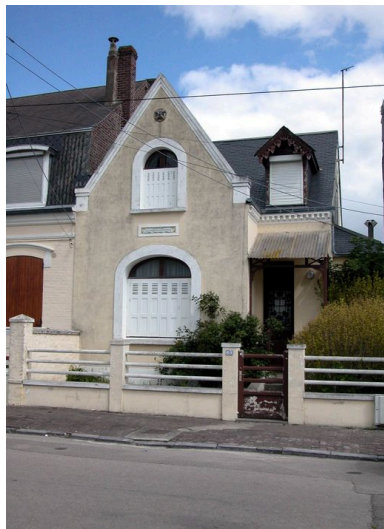
Décor

Techniques : céramique
Précision sur les représentations :
La frise de céramique portant appellation de la maison participe au modeste décor de la façade, et accompagne un cabochon apposé sur le faîte du mur-pignon en façade.

Statut, intérêt et protection

Statut de la propriété : propriété privée

Illustrations



Vue d'ensemble.
Phot. Elisabeth Justome
IVR22_20058002835NUCA



Détail de la frise de céramique
portant appellation de la maison.
Phot. Elisabeth Justome
IVR22_20058002836NUCA

Dossiers liés

Dossiers de synthèse :

Les maisons et les immeubles de l'agglomération balnéaire de Cayeux-sur-Mer (IA80001309) Hauts-de-France, Somme, Cayeux-sur-Mer

Oeuvre(s) contenue(s) :

Oeuvre(s) en rapport :

Le quartier de la Gare à Cayeux-sur-Mer (IA80001722) Picardie, Somme, Cayeux-sur-Mer, quartier de la Gare

Auteur(s) du dossier : Elisabeth Justome

Copyright(s) : (c) Région Hauts-de-France - Inventaire général ; (c) Département de la Somme ; (c) SMACOPI



Vue d'ensemble.

IVR22_20058002835NUCA

Auteur de l'illustration : Elisabeth Justome

(c) Région Hauts-de-France - Inventaire général ; (c) Département de la Somme ; (c) SMACOPI
reproduction soumise à autorisation du titulaire des droits d'exploitation



Détail de la frise de céramique portant appellation de la maison.

IVR22_20058002836NUCA

Auteur de l'illustration : Elisabeth Justome

(c) Région Hauts-de-France - Inventaire général ; (c) Département de la Somme ; (c) SMACOPI
reproduction soumise à autorisation du titulaire des droits d'exploitation