

Hauts-de-France, Aisne  
Soucy  
rue de l' Église

## Ancienne église prieurale de Joannistes, puis église paroissiale Saint-Martin de Soucy

### Références du dossier

Numéro de dossier : IA00067122  
Date de l'enquête initiale : 1985  
Date(s) de rédaction : 1989, 2016  
Cadre de l'étude : inventaire topographique canton de Villers-Cotterêts  
Degré d'étude : étudié  
Référence du dossier Monument Historique : PA00115953

### Désignation

Dénomination : église, église paroissiale  
Précision sur la dénomination : église prieurale  
Genre du destinataire : de chanoines réguliers de saint Augustin  
Vocable : Saint-Martin  
Parties constituantes non étudiées : cimetière

### Compléments de localisation

Milieu d'implantation : en village  
Références cadastrales : 1835, B, 472, 473 ; 1984, AB, 99, 100

### Historique

D'après Charles-Antoine de Louen, la paroisse de Soucy est donnée à l'abbaye Saint-Jean-des-Vignes de Soissons vers 1100 par l'évêque de Soissons Hugues de Pierrefonds (1093-1103). Un prieuré-cure y est sans doute rapidement implanté. L'abbé Houllier précise en effet qu'au 12<sup>e</sup> siècle, cette cure est desservie par trois chanoines de Saint-Jean - observant la règle de Saint-Augustin - qui y célèbrent les mêmes offices qu'à l'abbaye chef d'ordre. Si ce nombre de chanoines n'est plus attesté dans les derniers siècles de l'Ancien Régime, la cure reste néanmoins régulière jusqu'à la Révolution, étant toujours desservie par un chanoine joanniste qui, au 18<sup>e</sup> siècle, fait suivre sa signature de "prieur-curé de Soucy et de Puiseux". Ce religieux loge dans le presbytère voisin de l'église. Il est décimateur en partie et seigneur en partie de ce village, ayant toute justice sur le presbytère et ses dépendances et sur une grande place où se trouvait auparavant la grange dîmeresse, dans le voisinage de la ferme de Saint-Médard.

Aucune pièce d'archives n'est connue sur la construction de l'église Saint-Martin. L'analyse de la maçonnerie et de son décor permet d'en placer la construction à la limite des 12<sup>e</sup> et 13<sup>e</sup> siècles, le style des chapiteaux de la nef et du portail s'accordant avec la production artistique du tout début du 13<sup>e</sup> siècle. La construction a probablement débuté par le chœur, en intégrant peut-être une partie des fondations, voire des maçonneries du précédent lieu de culte. Ceci pourrait expliquer la rupture qui existe entre l'axe de la nef et celui du chœur, ainsi que la présence de trois fenêtres à arc en plein cintre dans le mur oriental du sanctuaire, fenêtres plus "romanes" que "gothiques". Le clocher, quant à lui, semble de peu postérieur à la nef, ce que suggèrent la composition de la grande fenêtre à meneau, le profil des contreforts ou encore le décor de la corniche. À l'origine, la nef était éclairée par des fenêtres percées dans ses murs nord et sud, au-dessus de chaque arcade. Chaque bas-côté, moins haut qu'aujourd'hui, disposait donc sans doute d'un couverture de charpente sous une toiture individuelle en appentis.

Ces bas-côtés profitent de travaux dans la première moitié du 16<sup>e</sup> siècle et sont alors dotés de voûtes en maçonnerie et de fenêtres au goût du jour. Aucune autre intervention n'est connue pendant l'Ancien Régime.

L'édifice souffre vraisemblablement d'un défaut d'entretien pendant l'époque révolutionnaire car, en dressant l'état de sa paroisse en 1805, le desservant signale qu'il vient d'être fait à la charpente et à la couverture des réparations très urgentes. Néanmoins, son ancienneté - jointe sans doute à son implantation sur un terrain en pente - a fragilisé le bâtiment dont la maçonnerie se fissure, plusieurs piliers tombent en ruine et la tour du clocher menace de s'écrouler. L'architecte d'arrondissement Émile-Antoine Gencourt (1795-1854) dirige la consolidation du monument de 1848 à 1852. À cette date, il reste encore à enduire les murs, faire le plafond de la nef, réparer les planchers, les bancs et les boiseries pour pouvoir rendre au culte une église fermée depuis plusieurs années. Un important effort financier supporté par la commune permet d'achever ce programme vers 1855-1856. Si l'église retrouve donc sa solidité au milieu du 19<sup>e</sup> siècle, elle perd en revanche la partie la plus occidentale de son cimetière quelques années plus tard, à la suite du percement de l'actuelle rue de l'Église (d'après les délibérations du Conseil municipal).

L'histoire du monument au cours du 20<sup>e</sup> siècle paraît encore concerner des réparations, inévitables après la Première Guerre mondiale. Une restauration de la toiture, du plafond de la nef et des contreforts du clocher a pu être réalisée vers 1985, grâce à l'aide de la Sauvegarde de l'Art français. Plusieurs inondations et coulées de boue successives (1994, 1999 et 2001) sont à l'origine d'une nouvelle remise en état qui a permis la réouverture de l'église à la fin de l'année 2001.

Période(s) principale(s) : limite 12<sup>e</sup> siècle 13<sup>e</sup> siècle

Période(s) secondaire(s) : 1<sup>ère</sup> moitié 16<sup>e</sup> siècle

Auteur(s) de l'oeuvre : Émile Antoine Gencourt (architecte d'arrondissement, attribution par source)

## Description

L'église Saint-Martin de Soucy, comme la plus grande partie du village, est bâtie sur un terrain pentu. Le sol de la nef, inférieur au niveau de la voie de circulation, est donc accessible depuis la rue par l'intermédiaire d'un escalier descendant de plusieurs marches. L'église a été construite suivant un plan allongé. Elle est composée d'un chœur à chevet plat, de deux travées - accompagné au sud d'une chapelle latérale - et d'une nef de trois travées. Cette nef, légèrement désaxée par rapport au chœur, est flanquée de deux collatéraux. Des cloisons isolent la première travée occidentale des collatéraux du reste de ces deux vaisseaux, délimitant au nord-ouest une place réservée aux fonts baptismaux, et au sud-ouest l'espace où voisinent la sacristie et l'escalier tournant en maçonnerie qui donne accès aux parties hautes du monument. Le clocher surmonte la chapelle sud du chœur.

L'église est bâtie en pierre de taille calcaire, de moyen appareil, et protégée par la tuile plate. La nef est recouverte d'un toit à longs pans et pignons découvert, et le chœur, d'un appentis massé à pignon découvert. Le clocher est surmonté d'un toit en bâtière.

Le chœur, sa chapelle sud et le collatéral nord de la nef sont voûtés d'ogives. Le collatéral sud de la nef possède une voûte en berceau en anse de panier. L'enlèvement du plafond qui recouvrait jadis la nef laisse voir maintenant les poutres qui portent le plancher du comble.

Jusqu'à la création d'un nouveau cimetière en 1898, le cimetière communal était contigu à l'église. Il est actuellement désaffecté, mais une partie de son terrain s'allonge encore à l'est de l'édifice.

## Éléments descriptifs

Matériau(x) du gros-oeuvre, mise en oeuvre et revêtement : calcaire, moyen appareil

Matériau(x) de couverture : tuile plate

Plan : plan allongé

Étage(s) ou vaisseau(x) : 3 vaisseaux

Couvrements : voûte en berceau en anse-de-panier ; voûte d'ogives

Type(s) de couverture : toit à longs pans, pignon découvert ; appentis massé ; toit en bâtière

Escaliers : escalier dans-oeuvre : escalier tournant, en maçonnerie

## Décor

Techniques : peinture, sculpture, vitrail

Précision sur les représentations :

Les travaux de restauration effectués vers 2001 ont permis de découvrir des traces de peinture murale sur le mur oriental du collatéral nord de la nef. Les restes d'une litre funéraire peinte se remarquent également sur la façade de l'église et sur l'élévation extérieure sud de la nef. Un vitrail représentant la croix du Saint-Esprit occupe la rose de la baie 4 (chapelle sud du chœur).

Le décor principal a été confié à la sculpture et, à l'exception des deux croix-acrotères qui surplombent la façade ouest et le gable du portail, ou encore de petites têtes humaines (décor extérieur de la fenêtre orientale de la chapelle sud), il consiste surtout en feuillages. Ces feuillages variés recouvrent principalement les chapiteaux de l'église et se développent aussi sur la corniche qui sépare à l'extérieur la chapelle sud du clocher qui la domine.

## Statut, intérêt et protection

Intérêt de l'œuvre : à signaler

Protections : inscrit MH, 1927/06/03

Statut de la propriété : propriété de la commune

## Références documentaires

### Documents d'archive

- AD Aisne. Série E-dépôt (Archives communales déposées) ; sous-série E-dépôt 0346 (Soucy) : D 2 (**Registre des délibérations du Conseil municipal : 7 octobre 1839-15 mai 1859**).  
Séances des 8 janvier 1847 (f° 56 v°), 6 mai 1847 (f° 61 v°-62 v°), 18 juillet 1847 -f° 63 v°-64 v°), 3 mai 1848 (f° 65 r°-v°), 3 décembre 1848 (f° 73 r°-v°), 10 mai 1850 (f° 83 v°-84 r°), 10 février 1851 (f° 86 r°-v°), 15 août 1853 (f° 104 v°-107 r°), 10 novembre 1853 (f° 107 v°-111 r°), 4 avril 1854 (f° 112 v°-113 r°), 9 mai 1854 (f° 113 v°-114 v°), 29 juin 1854 (f° 116 r°-117 r°), 18 novembre 1854 (f° 117 v°-118 r°), 4 janvier 1855 (f° 120 v°-121 r°), 14 mai 1857 (f° 136 v°-137 r°).
- A Évêché Soissons. Série F (discipline diocésaine) ; sous-série 3 F : Questionnaire préparatoire à la visite des paroisses (1805). **État de la paroisse de Soucy**.

### Documents figurés

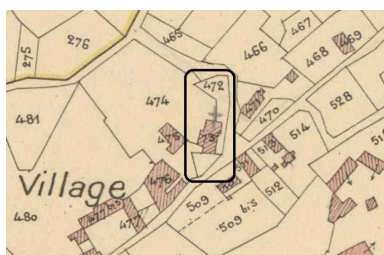
- **Soucy, plan cadastral** [cadastre napoléonien], section Bu, encre et lavis sur papier, 1835 (copie), 1/2500e (AD Aisne : 3P0915\_03).
- **Eglise de Soucy**, dessin au crayon et à l'encre, par Amédée Piette, dessinateur, 28 août 1871-1881 (AD Aisne : 8 Fi Soucy 1).
- **SOUCY. Plan**, impr. photoméc., par Étienne Moreau-Nélaton, dessinateur, [vers 1914]. In : MOREAU-NÉLATON, Étienne. *Les Églises de chez nous. Arrondissement de Soissons*. Paris : H. Laurens, 1914, t. 3.
- **SOUCY. Clocher. Face Sud**, impr. photoméc., par Étienne Moreau-Nélaton, photographe, 2 septembre 1910. In : MOREAU-NÉLATON, Étienne. *Les Églises de chez nous. Arrondissement de Soissons*. Paris : H. Laurens, 1914, t. 3, fig. 835.
- **SOUCY. Portail**, impr. photoméc., par Étienne Moreau-Nélaton, photographe, 2 septembre 1910. In : MOREAU-NÉLATON, Étienne. *Les Églises de chez nous. Arrondissement de Soissons*. Paris : H. Laurens, 1914, t. 3, fig. 836.
- **SOUCY. Collatéral Sud**, impr. photoméc., par Étienne Moreau-Nélaton, photographe, 1913. In : MOREAU-NÉLATON, Étienne. *Les Églises de chez nous. Arrondissement de Soissons*. Paris : H. Laurens, 1914, t. 3, fig. 837.
- **SOUCY. Chapiteau**, impr. photoméc., par Étienne Moreau-Nélaton, photographe, 1913. In : MOREAU-NÉLATON, Étienne. *Les Églises de chez nous. Arrondissement de Soissons*. Paris : H. Laurens, 1914, t. 3, fig. 838.

### Bibliographie

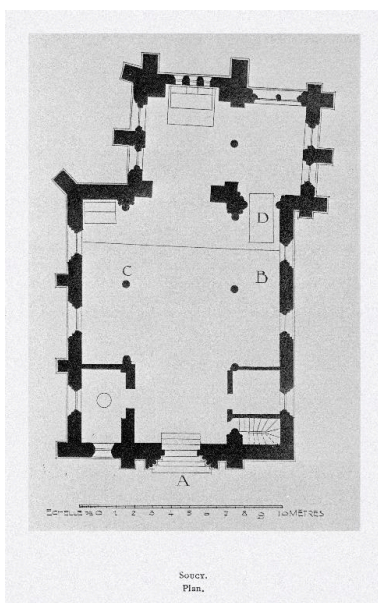
- **BECQUET, Dom Jean. Abbayes et prieurés de l'ancienne France, tome XVII. Province ecclésiastique de Reims. Diocèse actuel de Soissons**  
BECQUET, Dom Jean. *Abbayes et prieurés de l'ancienne France, tome XVII. Province ecclésiastique de Reims. Diocèse actuel de Soissons*. Ligugé : abbaye Saint-Martin, 1985.  
p. 185.

- HOULLIER, Abbé Pierre. **État ecclésiastique et civil du diocèse de Soissons**. Compiègne : Bertrand, Imprimeur du Roi ; Paris : Mérigot jeune, Libraire, 1783.  
p. 387-388.
- LECLERCQ DE LAPRAIRIE, Jules-Henri. **Répertoire archéologique de l'arrondissement de Soissons. Canton de Villers-Cotterêts**. *Bulletin de la société archéologique, historique et scientifique de Soissons*, 1862, t. 16, 9e séance, lundi 6 Octobre 1862, p. 178-203.  
p. 195-196.
- LOUEN, Charles-Antoine de. **Histoire de l'abbaye royale de Saint-Jean-des-Vignes de Soissons**. Paris : chez Jean de Nully, 1710.  
p. 25.
- MOREAU-NÉLATON, Étienne. **Les Églises de chez nous. Arrondissement de Soissons**. 3 volumes. Paris : H. Laurens, 1914.  
t. 3, p. 261.
- **Soucy**. *La Sauvegarde de l'Art français*, cahier 5, 1991, p. 350-351.

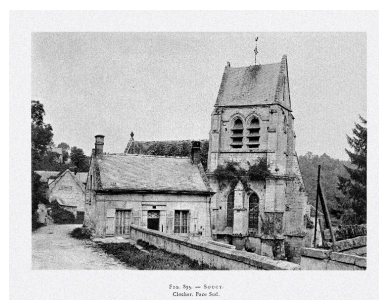
## Illustrations



Plan-masse et de situation de l'église, extrait de la section B du plan cadastral de 1835 (AD Aisne : 3P0915\_03).  
Phot. Archives départementales de l'Aisne  
IVR32\_20160205003NUCA



Plan au sol de l'église, relevé par Étienne Moreau-Nélaton vers 1914 (Les Églises de chez nous. Arrondissement de Soissons, t. 3).  
Phot. Thierry Lefébure  
IVR22\_19950202652ZB



Vue du clocher, réalisée par Étienne Moreau-Nélaton en septembre 1910 (Les Églises de chez nous. Arrondissement de Soissons, t. 3, fig. 835).  
Phot. Thierry Lefébure  
IVR22\_19950202656ZB



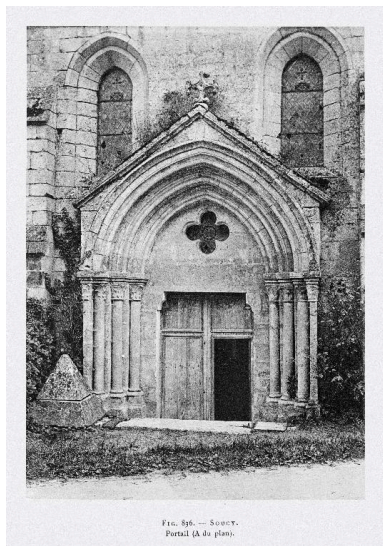


Fig. 836. — Soucy.  
Portail (A du plan).

Vue de la porte occidentale, réalisée par Étienne Moreau-Nélaton en septembre 1910 (Les Églises de chez nous. Arrondissement de Soissons, t. 3, fig. 836).  
Phot. Thierry Lefébure  
IVR22\_19950202653ZB

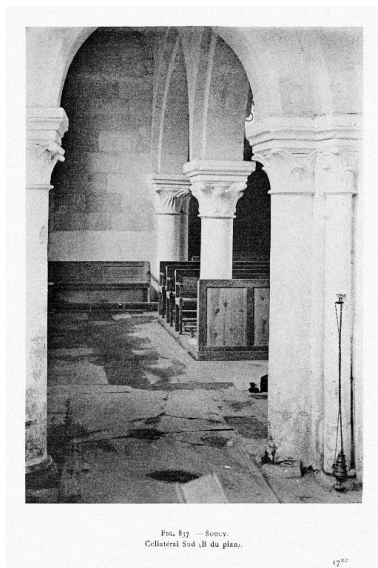
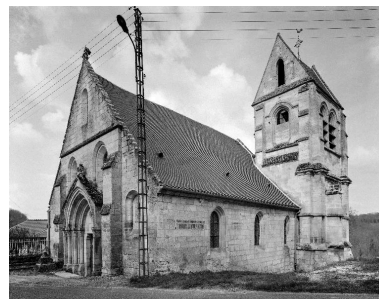


Fig. 837. — Soucy.  
Collatéral Sud (B du plan).

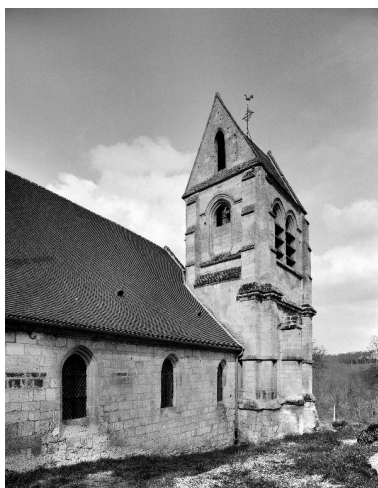
Vue du collatéral sud, réalisée par Étienne Moreau-Nélaton en 1913 (Les Églises de chez nous. Arrondissement de Soissons, t. 3, fig. 837).  
Phot. Thierry Lefébure  
IVR22\_19950202655ZB



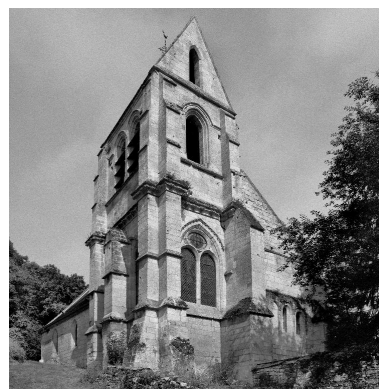
Vue générale sud-ouest.  
Phot. Fabrice Charrondière  
IVR22\_19860200350V



Vue de la porte occidentale.  
Phot. Fabrice Charrondière  
IVR22\_19860200326X

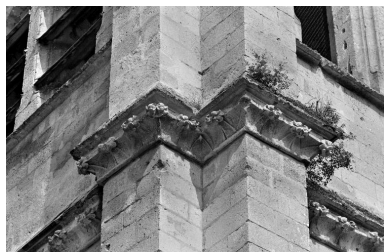


Vue du clocher et de l'élévation sud de l'église.  
Phot. Fabrice Charrondière  
IVR22\_19860200351V



Vue du clocher et du chevet de l'église, depuis le sud-est.  
Phot. Christiane Riboulleau  
IVR22\_19880200928X

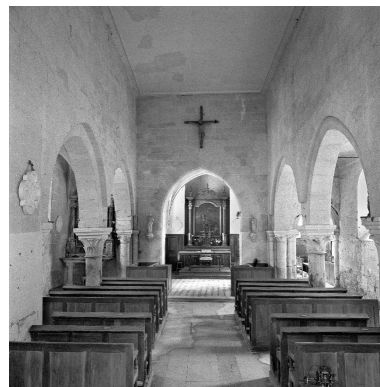




Décor de la corniche du niveau inférieur du clocher.  
Phot. Christiane Riboulleau  
IVR22\_19880201095Z



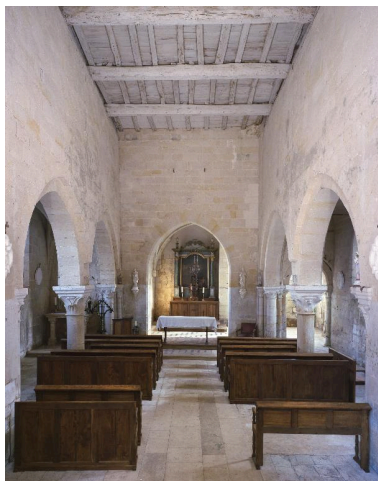
Vue générale nord-est de l'église.  
Phot. Thierry Lefébure  
IVR22\_19900200862V



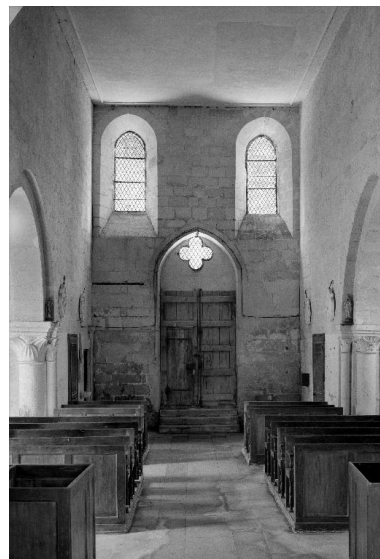
Vue intérieure de l'église, depuis l'entrée vers le chœur (en 1988).  
Phot. Christiane Riboulleau  
IVR22\_19880200929X



Vue du mur oriental du chœur, où se remarque l'emplacement d'un triplet muré.  
Phot. Thierry Lefébure  
IVR22\_20010202641V



Vue intérieure de l'église, depuis l'entrée vers le chœur (en 2001).  
Phot. Thierry Lefébure  
IVR22\_20010202991VA



Vue intérieure de la nef, depuis le chœur (en 1988).  
Phot. Christiane Riboulleau  
IVR22\_19880200703X



Chapiteaux des colonnes qui supportent un des arcs nord de la nef (près de l'arc triomphal).

Phot. Thierry Lefébure  
IVR22\_19930200079X



Chapiteau d'une colonne isolée séparant les arcades qui font communiquer la nef et le bas-côté sud.  
Phot. Thierry Lefébure  
IVR22\_19930200078X

Chapiteaux des colonnes qui supportent un des arcs nord de la nef (près des fonts baptismaux).

Phot. Thierry Lefébure  
IVR22\_19930200080X



Vue du socle de la croix centrale de l'ancien cimetière.  
Phot. Christiane Riboulleau  
IVR22\_19880200927X

Chapiteaux des colonnes qui supportent un des arcs sud de la nef (près de la sacristie).

Phot. Thierry Lefébure  
IVR22\_19930200081X

## Dossiers liés

### Dossiers de synthèse :

Le territoire communal de Soucy (IA00067121) Hauts-de-France, Aisne, Soucy

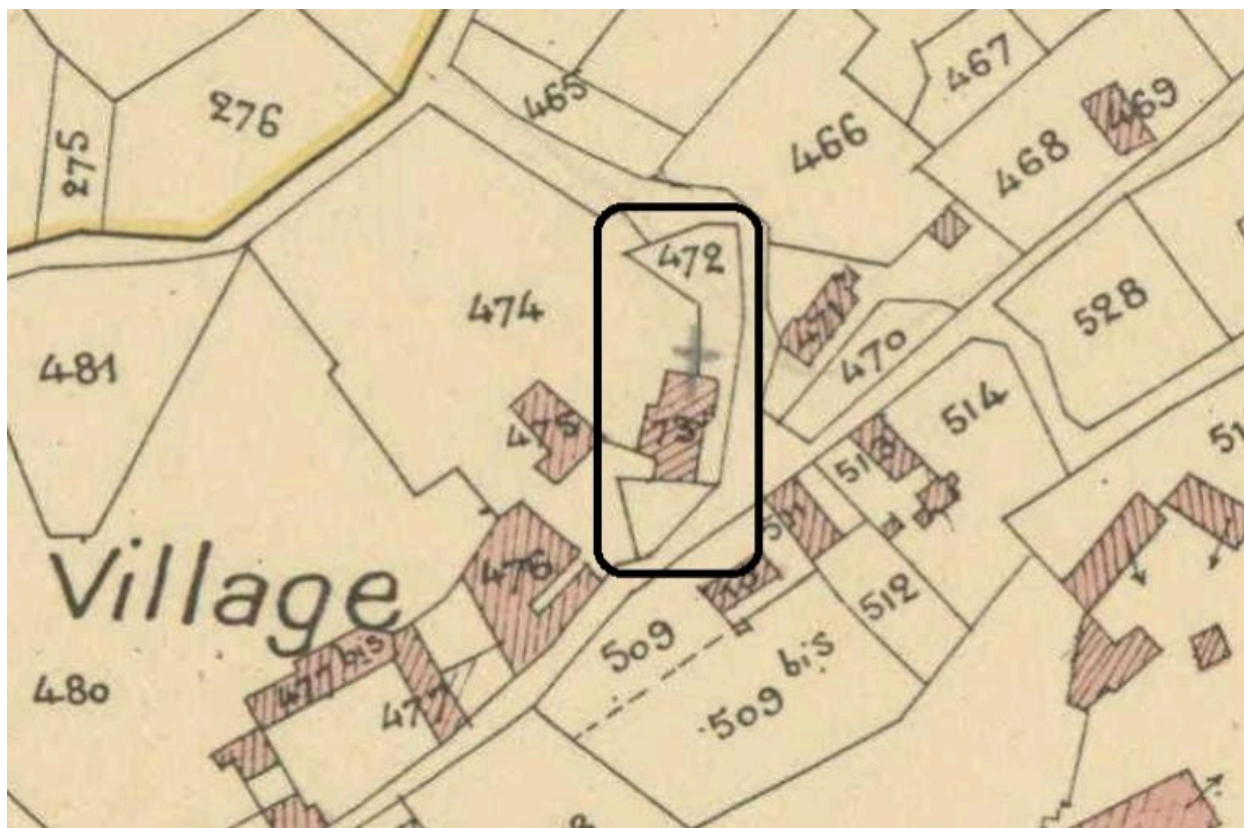
### Oeuvre(s) contenue(s) :

### Oeuvre(s) en rapport :

Le mobilier de l'église paroissiale Saint-Martin de Soucy (IM02001102) Hauts-de-France, Aisne, Soucy, Église paroissiale Saint-Martin, rue de l' Église

Auteur(s) du dossier : Christiane Riboulleau, Martine Plouvier

Copyright(s) : (c) Région Hauts-de-France - Inventaire général ; (c) Département de l'Aisne ; (c) AGIR-Pic



Plan-masse et de situation de l'église, extrait de la section B du plan cadastral de 1835 (AD Aisne : 3P0915\_03).

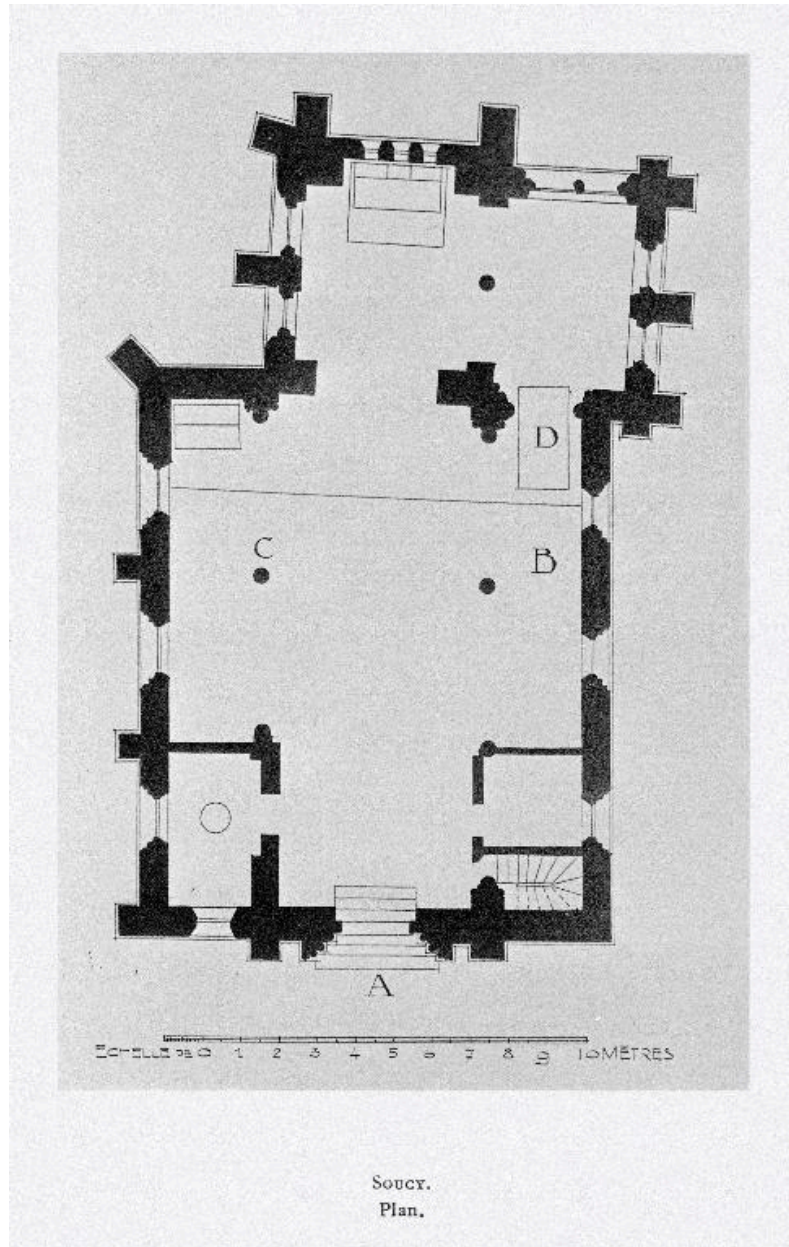
IVR32\_20160205003NUCA

Auteur de l'illustration : Archives départementales de l'Aisne

(c) Région Hauts-de-France - Inventaire général ; (c) Département de l'Aisne

reproduction soumise à autorisation du titulaire des droits d'exploitation



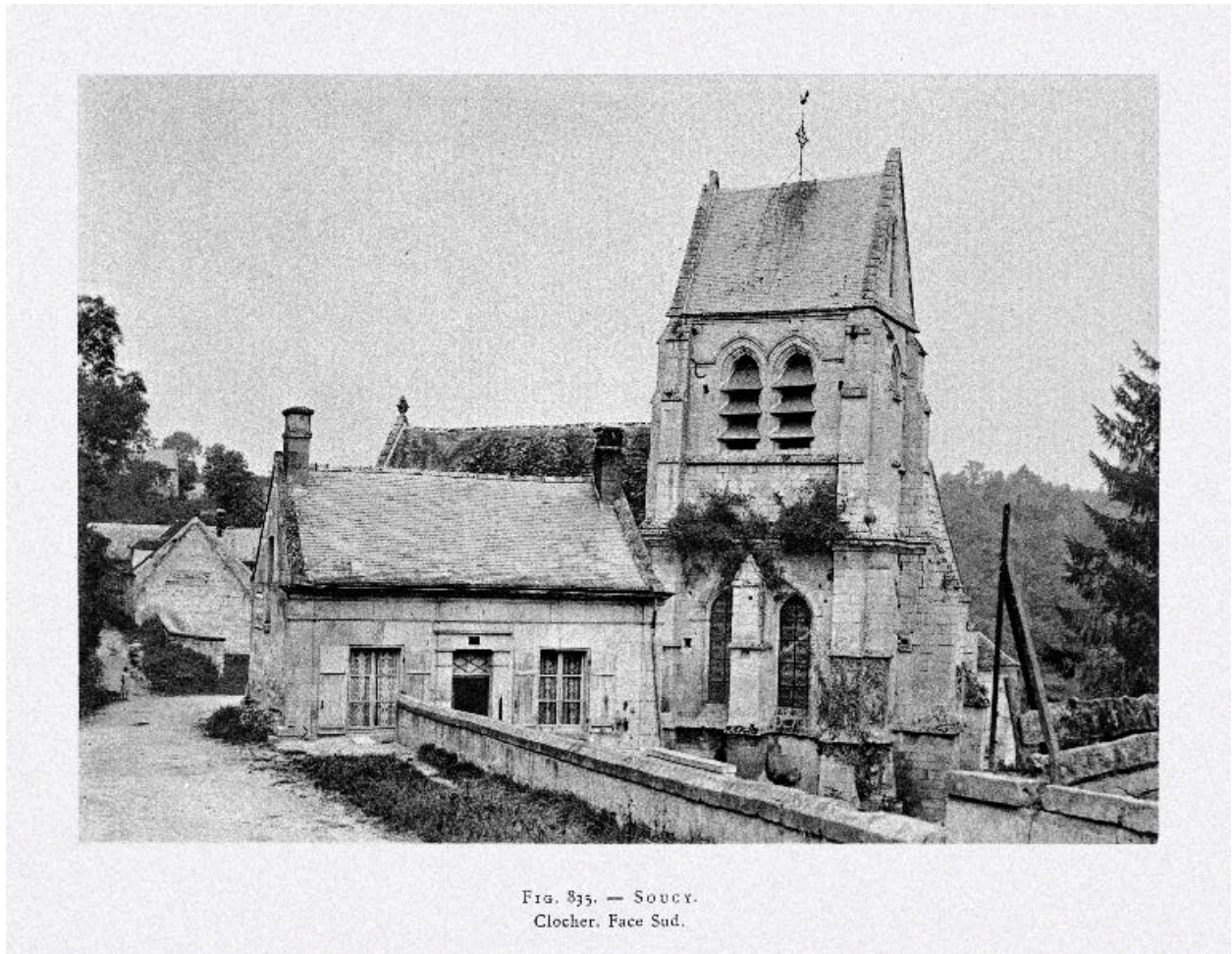


Plan au sol de l'église, relevé par Étienne Moreau-Nélaton vers 1914 (Les Églises de chez nous. Arrondissement de Soissons, t. 3).

IVR22\_19950202652ZB

Auteur de l'illustration : Thierry Lefébure

(c) Ministère de la culture - Inventaire général ; (c) Département de l'Aisne ; (c) AGIR-Pic  
reproduction soumise à autorisation du titulaire des droits d'exploitation



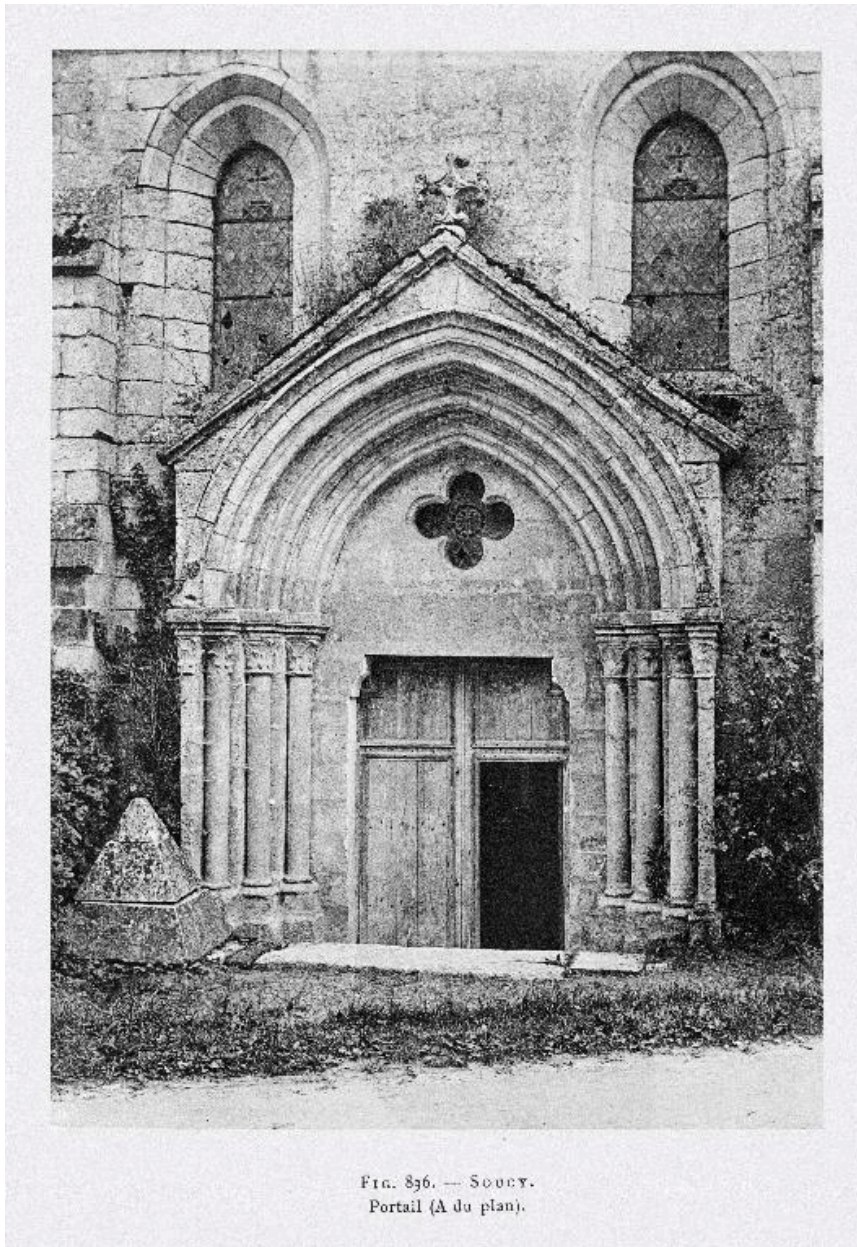
Vue du clocher, réalisée par Étienne Moreau-Nélaton en septembre 1910 (Les Églises de chez nous. Arrondissement de Soissons, t. 3, fig. 835).

IVR22\_19950202656ZB

Auteur de l'illustration : Thierry Lefébure

(c) Ministère de la culture - Inventaire général ; (c) Département de l'Aisne ; (c) AGIR-Pic  
reproduction soumise à autorisation du titulaire des droits d'exploitation





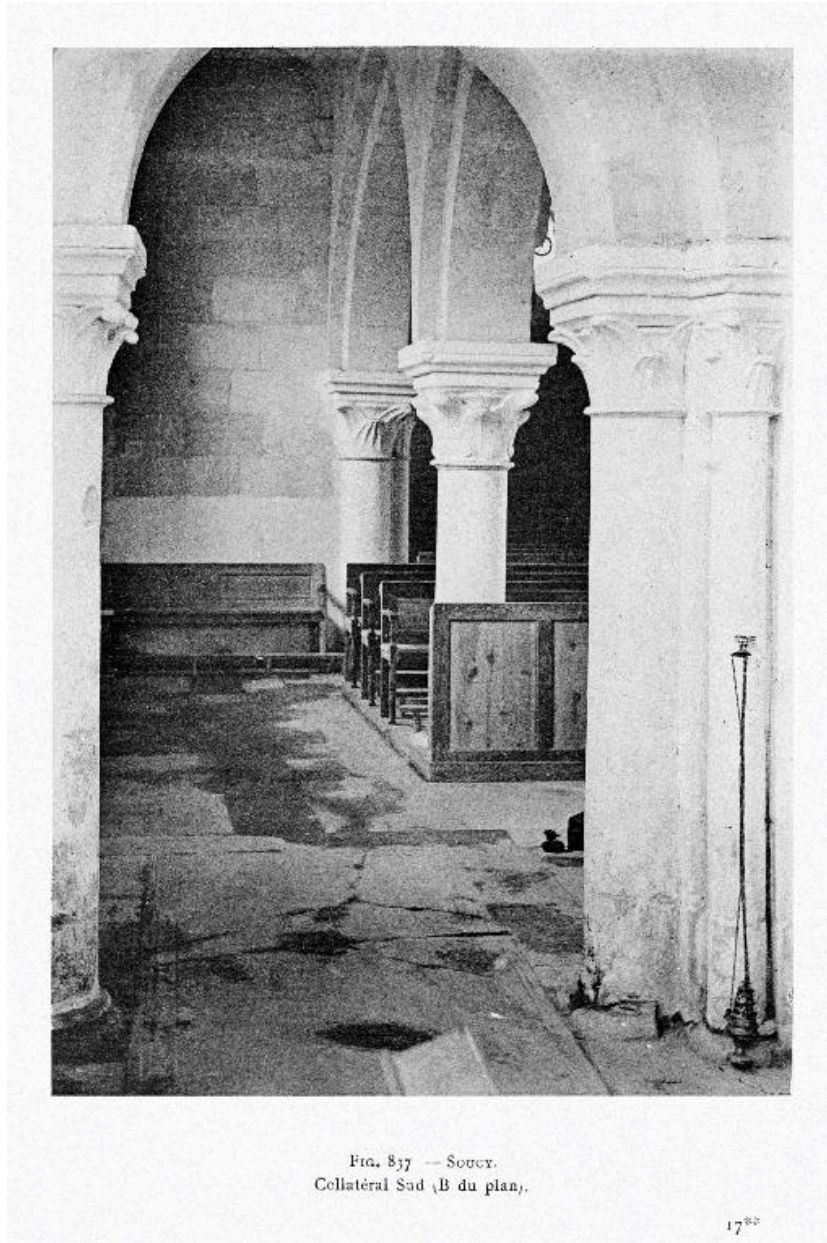
Vue de la porte occidentale, réalisée par Étienne Moreau-Nélaton en septembre 1910 (Les Églises de chez nous. Arrondissement de Soissons, t. 3, fig. 836).

IVR22\_19950202653ZB

Auteur de l'illustration : Thierry Lefébure

(c) Ministère de la culture - Inventaire général ; (c) Département de l'Aisne ; (c) AGIR-Pic  
reproduction soumise à autorisation du titulaire des droits d'exploitation





Vue du collatéral sud, réalisée par Étienne Moreau-Nélaton en 1913 (Les Églises de chez nous. Arrondissement de Soissons, t. 3, fig. 837).

IVR22\_19950202655ZB

Auteur de l'illustration : Thierry Lefébure

(c) Ministère de la culture - Inventaire général ; (c) Département de l'Aisne ; (c) AGIR-Pic  
reproduction soumise à autorisation du titulaire des droits d'exploitation



Vue générale sud-ouest.

IVR22\_19860200350V

Auteur de l'illustration : Fabrice Charrondière

Date de prise de vue : 1986

(c) Région Hauts-de-France - Inventaire général

reproduction soumise à autorisation du titulaire des droits d'exploitation



Vue de la porte occidentale.

IVR22\_19860200326X

Auteur de l'illustration : Fabrice Charrondière

Date de prise de vue : 1986

(c) Région Hauts-de-France - Inventaire général

reproduction soumise à autorisation du titulaire des droits d'exploitation





Vue du clocher et de l'élévation sud de l'église.

IVR22\_19860200351V

Auteur de l'illustration : Fabrice Charrondière

Date de prise de vue : 1986

(c) Région Hauts-de-France - Inventaire général  
reproduction soumise à autorisation du titulaire des droits d'exploitation



Vue du clocher et du chevet de l'église, depuis le sud-est.

IVR22\_19880200928X

Auteur de l'illustration : Christiane Riboulleau

Date de prise de vue : 1988

(c) Ministère de la culture - Inventaire général ; (c) Département de l'Aisne ; (c) AGIR-Pic  
reproduction soumise à autorisation du titulaire des droits d'exploitation



Décor de la corniche du niveau inférieur du clocher.

IVR22\_19880201095Z

Auteur de l'illustration : Christiane Riboulleau

Date de prise de vue : 1988

(c) Ministère de la culture - Inventaire général ; (c) Département de l'Aisne ; (c) AGIR-Pic  
reproduction soumise à autorisation du titulaire des droits d'exploitation





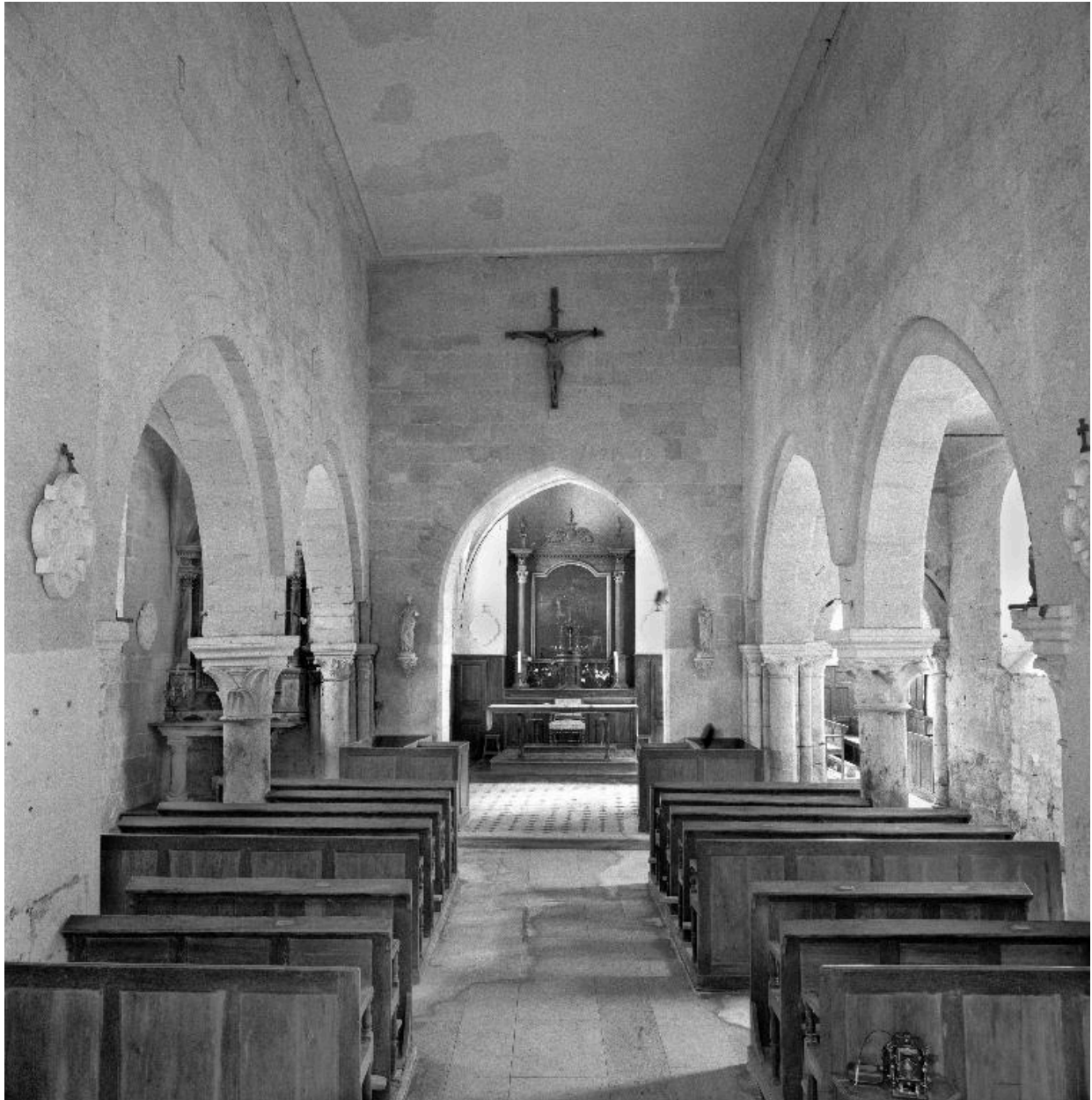
Vue générale nord-est de l'église.

IVR22\_19900200862V

Auteur de l'illustration : Thierry Lefébure

Date de prise de vue : 1990

(c) Ministère de la culture - Inventaire général ; (c) Département de l'Aisne ; (c) AGIR-Pic  
reproduction soumise à autorisation du titulaire des droits d'exploitation



Vue intérieure de l'église, depuis l'entrée vers le chœur (en 1988).

IVR22\_19880200929X

Auteur de l'illustration : Christiane Riboulleau

Date de prise de vue : 1988

(c) Ministère de la culture - Inventaire général ; (c) Département de l'Aisne ; (c) AGIR-Pic  
reproduction soumise à autorisation du titulaire des droits d'exploitation



Vue du mur oriental du chœur, où se remarque l'emplacement d'un triplet muré.

IVR22\_20010202641V

Auteur de l'illustration : Thierry Lefébure

Date de prise de vue : 2001

(c) Région Hauts-de-France - Inventaire général

reproduction soumise à autorisation du titulaire des droits d'exploitation





Vue intérieure de l'église, depuis l'entrée vers le chœur (en 2001).

IVR22\_20010202991VA

Auteur de l'illustration : Thierry Lefébure

(c) Région Hauts-de-France - Inventaire général

reproduction soumise à autorisation du titulaire des droits d'exploitation



Vue intérieure de la nef, depuis le chœur (en 1988).

IVR22\_19880200703X

Auteur de l'illustration : Christiane Riboulleau

Date de prise de vue : 1988

(c) Ministère de la culture - Inventaire général ; (c) Département de l'Aisne ; (c) AGIR-Pic  
reproduction soumise à autorisation du titulaire des droits d'exploitation



Chapiteaux des colonnes qui supportent un des arcs nord de la nef (près de l'arc triomphal).

IVR22\_19930200079X

Auteur de l'illustration : Thierry Lefébure

(c) Ministère de la culture - Inventaire général ; (c) Département de l'Aisne ; (c) AGIR-Pic  
reproduction soumise à autorisation du titulaire des droits d'exploitation



Chapiteaux des colonnes qui supportent un des arcs nord de la nef (près des fonts baptismaux).

IVR22\_19930200080X

Auteur de l'illustration : Thierry Lefébure

(c) Ministère de la culture - Inventaire général ; (c) Département de l'Aisne ; (c) AGIR-Pic  
reproduction soumise à autorisation du titulaire des droits d'exploitation





Chapiteaux des colonnes qui supportent un des arcs sud de la nef (près de la sacristie).

IVR22\_19930200081X

Auteur de l'illustration : Thierry Lefébure

(c) Ministère de la culture - Inventaire général ; (c) Département de l'Aisne ; (c) AGIR-Pic  
reproduction soumise à autorisation du titulaire des droits d'exploitation



Chapiteau d'une colonne isolée séparant les arcades qui font communiquer la nef et le bas-côté sud.

IVR22\_19930200078X

Auteur de l'illustration : Thierry Lefébure

(c) Ministère de la culture - Inventaire général ; (c) Département de l'Aisne ; (c) AGIR-Pic  
reproduction soumise à autorisation du titulaire des droits d'exploitation



Vue du socle de la croix centrale de l'ancien cimetière.

IVR22\_19880200927X

Auteur de l'illustration : Christiane Riboulleau

Date de prise de vue : 1988

(c) Ministère de la culture - Inventaire général ; (c) Département de l'Aisne ; (c) AGIR-Pic  
reproduction soumise à autorisation du titulaire des droits d'exploitation