

Hauts-de-France, Somme
Vaux-en-Amiénois
Église paroissiale Saint-Firmin, rue de l'Âtre

Ensemble de deux statues d'anges, dits saint Jean-Baptiste et saint Roch

Références du dossier

Numéro de dossier : IM80000389
Date de l'enquête initiale : 1999
Date(s) de rédaction : 2000, 2020
Cadre de l'étude : inventaire topographique canton de Villers-Bocage, mobilier et objets religieux
Degré d'étude : étudié
Référence du dossier Monument Historique : PM80003449PM80003454

Désignation

Dénomination : statue
Précision sur la dénomination : demi-nature
Appellations : saint Jean-Baptiste et saint Roch
Titres : Anges

Compléments de localisation

Milieu d'implantation : en village
Emplacement dans l'édifice : tribune

Historique

Ces deux statues, nommées actuellement saint Roch et saint Jean-Baptiste, semblent avoir été sculptées au 17^e siècle. L'attitude, le costume des personnages et la présence d'ouvertures obturées dans le dos de l'un deux, incitent à y reconnaître une paire d'anges ayant pu flanquer un autel. Leur identité a été modifiée au 19^e siècle par l'adjonction de quelques attributs, encore en place sur saint Roch, mais ôtés à saint Jean-Baptiste. L'ensemble provient de la chapelle de Frémont (écart de Vaux-en-Amiénois), mais il a vraisemblablement servi d'abord au maître-autel (18^e siècle) de l'église paroissiale de Vaux. Il a sans doute été attribué à la petite église de Vaux au 18^e siècle par le chapitre cathédral d'Amiens, à qui incombait l'entretien du chœur. Peut-être pourrait-il s'agir d'un remploi d'œuvres provenant de la cathédrale ?

Période(s) principale(s) : 17^e siècle

Description

Les deux statues ont été réalisées en bois plein (du chêne ?), à l'aide de plusieurs pièces assemblées. Les deux œuvres sont entièrement sculptées, mais leur revers est traité moins finement, montrant que les statues étaient probablement destinées à être vues de face ou de profil. Quelques éléments en métal ont été rapportés sur la statue dénommée saint Roch. Ces œuvres sont recouvertes d'une polychromie appliquée sur un apprêt blanc. Les personnages se dressent sur une petite base, qui fait partie de la statue, et qui est actuellement fixée sur des socles indépendants.

Éléments descriptifs

Catégorie(s) technique(s) : sculpture
Éléments structurels, forme, fonctionnement : revers ébauché

Matériaux : chêne (? , en plusieurs éléments) : taillé, peint, polychrome, sur apprêt

Mesures :

Dimensions de l'ange dit saint Jean-Baptiste (sans le socle) : h = 80 ; la = 35 ; pr = 17. Dimensions de l'ange dit saint Roch (sans le socle) : h = 81 ; la = 35 ; pr = 17. Dimensions de la même œuvre, avec le socle : h = 105 ; la = 35, pr = 22.

Représentations :

figure biblique ; ange, en pied

Les deux statues sont de même taille et représentent deux jeunes hommes debout et vêtus de la même manière. Ils portent une tunique longue, fendue dans le bas jusqu'à mi-cuisse pour faciliter le mouvement des jambes, et un manteau, drapé autour des épaules et d'un bras pour l'un, ou glissant dans le dos et retenu par les pans pour l'autre. Tous deux sont coiffés d'épais cheveux bouclés retombant dans leur cou et ont les pieds nus. Leur attitude suggère le mouvement, en particulier par la position des jambes, l'une des statues ayant les jambes croisées et l'autre, une jambe légèrement pliée et portant sur les orteils. L'agitation des draperies, qui semblent soulevées par le vent, contribue à cette animation.

Le personnage dénommé saint Roch tient de la main droite un pan de son manteau et applique la main gauche sur sa poitrine. Il a reçu divers attributs l'identifiant à saint Roch, saint réputé avoir contracté la peste à la suite d'un pèlerinage à Rome. Un grand chapeau pend dans son dos et une sorte de pèlerine couvre ses épaules ; le bâton du pèlerin, auquel est attaché une calebasse, est glissé au creux de son bras ; enfin, une besace est fixée à son côté. Sa tunique échancrée sur la cuisse laisse voir un abcès caractéristique de la peste. Si le dévoilement de la jambe a sans doute imposé la nouvelle identité de la statue, cette dernière ne saurait pourtant avoir représenté saint Roch à l'origine. En effet, ce saint est généralement - sauf exceptions - représenté barbu et moustachu, chaussé de bottes ou de chaussures de marche, vêtu d'un manteau de voyageur et accompagné d'un chien ou d'un petit ange. La seconde statue a perdu ses attributs. Le bras gauche repose sur le thorax, tandis que l'avant-bras droit s'écarte du personnage et s'avance dans l'espace. La position exacte de la main droite - qui s'est détachée - n'est pas connue. On ne sait pour quelle raison ce personnage a été identifié comme un saint Jean-Baptiste dont il n'a pas l'apparence, généralement caractérisée par la nudité partielle, une tunique en peau d'animal et un grand manteau drapé.

La jeunesse des deux personnages, les pieds nus et la longue tunique ouverte dégageant une jambe sont plutôt les traits distinctifs des anges, identification avec laquelle s'accorde la présence de deux ouvertures bouchées au niveau des omoplates d'un des jeunes hommes. En l'absence d'attributs, il est toutefois difficile de savoir à quelle famille d'anges ils appartiennent. D'après leur attitude et les gestes des mains, il ne peut pas s'agir d'anges adorateurs, d'anges musiciens, d'anges thuriféraires ou d'anges céroféraires - au moins pour celui renommé saint Roch. Peut-être s'agit-il d'anges ayant porté des Instruments de la Passion ? Peut-être aussi étaient-ils les témoins d'une scène religieuse (par exemple, une Nativité) dont les sujets principaux ont disparu ?

Inscriptions & marques : inscription donnant l'identité du modèle (peint, sur socle indépendant, récent)

Précisions et transcriptions :

Une inscription du 19^e siècle est peinte à l'avant du socle de l'une des statues : S^T ROCH. Une inscription moderne a été inscrite à l'arrière du socle de la seconde statue : St Jean Baptiste.

État de conservation

mauvais état , repeint (?), assemblage fragilisé , manque , oeuvre complétée

Les deux personnages ont en commun plusieurs modifications de leur état primitif, voire quelques altérations. Ils ont peut-être été repeints ou surpeints - avec goût et même avec minutie, comme en témoignent la carnation délicate du visage et le rendu des yeux du dénommé saint Roch. La chute d'écailles de cette polychromie laisse voir par endroits une autre couleur sous-jacente, comme à l'arrière du manteau de saint Roch où du rouge semble apparaître sous la couleur crème. Le dommage le plus important est le désassemblage des pièces de bois qui composent ces statues, particulièrement visible sur les avant-bras de " saint Jean-Baptiste ". Enfin, les éléments métalliques ont tendance à rouiller.

Les personnages ont perdu leurs éventuels attributs d'origine, et de nouveaux attributs ont été rajoutés au 19^e siècle, pour changer leur identité. On a donné au " saint Roch " le bâton de pèlerin ou bourdon, avec la calebasse, le chapeau (en bois peint en noir) et la besace ou panetière du pèlerin (en fonte peinte). On a également peint sur sa cuisse l'abcès caractéristique de saint Roch. Les attributs sans doute ajoutés au dénommé saint Jean-Baptiste à la même époque n'existent plus.

" Saint Roch ", qui est la statue la mieux conservée des deux, a reçu sur les épaules des pièces en métal, comparables à des " spallières " ou épaulières d'armure, peintes de la même couleur que le vêtement du personnage. Ces éléments métalliques, qui forment une extension de la tunique, servent peut-être à masquer des dommages et à renforcer la statue, ou bien à représenter la pèlerine qu'on voit souvent sur les statues de saint Roch. Des fentes apparaissent par endroits, en particulier sur la base, et on remarque de petites pertes de matière - dans la chevelure par exemple. " Saint Jean-Baptiste " a perdu la pièce de bois qui formait son poignet droit et sa main est donc désolidarisée du reste de la statue. Il manque également

une partie de la base et un bout du pied droit. Les fentes, craquelures et pertes d'écaillés de peinture sont plus nombreuses sur cette œuvre que sur l'autre. Dans le dos, une perte de matière laisse voir le bois, et deux ouvertures au niveau des omoplates ont été bouchées par du plâtre.

Statut, intérêt et protection

Dossier mis à jour par Christiane Riboulleau en 2020.

Intérêt de l'œuvre : à signaler

Protections : inscrit au titre objet, 1981/06/17

Statut de la propriété : propriété de la commune

Illustrations



Vue de l'ange dit saint Jean-Baptiste.
Phot. Irwin Leullier
IVR22_19998001378XA



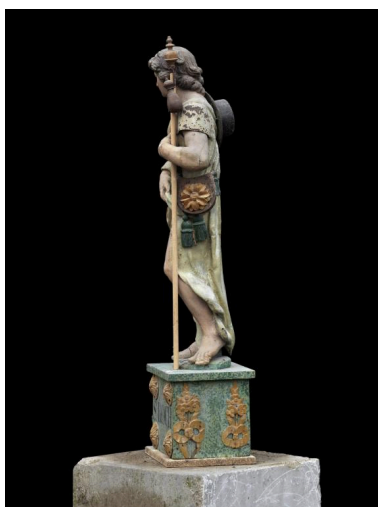
Vue de l'ange dit saint Roch.
Phot. Irwin Leullier
IVR22_19998001375XA



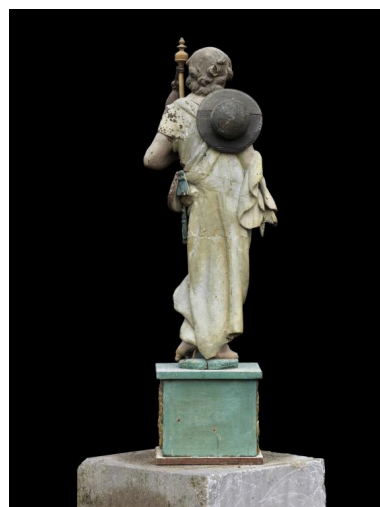
L'ange dit saint Roch : vue générale, de trois-quarts.
Phot. Thierry Lefébure
IVR32_2020800001NUC2A



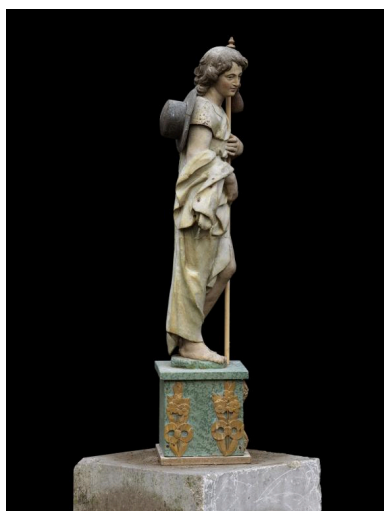
L'ange dit saint Roch : vue générale, de face.
Phot. Thierry Lefébure
IVR32_2020800002NUC2A



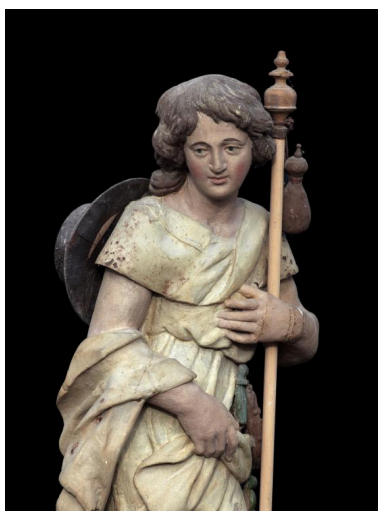
L'ange dit saint Roch : vue générale du profil gauche.
Phot. Thierry Lefébure
IVR32_2020800003NUC2A



L'ange dit saint Roch : vue générale, de dos.
Phot. Thierry Lefébure
IVR32_2020800004NUC2A



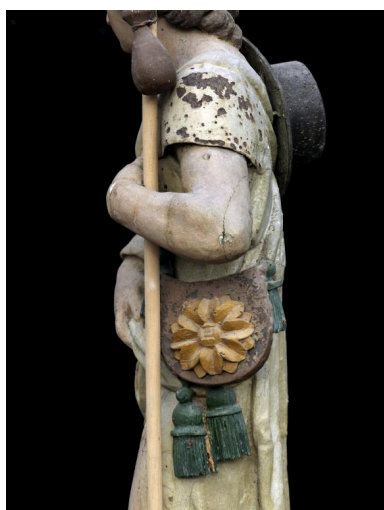
L'ange dit saint Roch : vue générale du profil droit.
Phot. Thierry Lefébure
IVR32_2020800005NUC2A



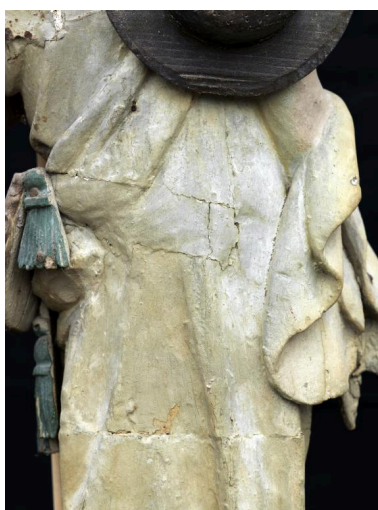
L'ange dit saint Roch : vue rapprochée de la partie supérieure du personnage.
Phot. Thierry Lefébure
IVR32_2020800006NUC2A



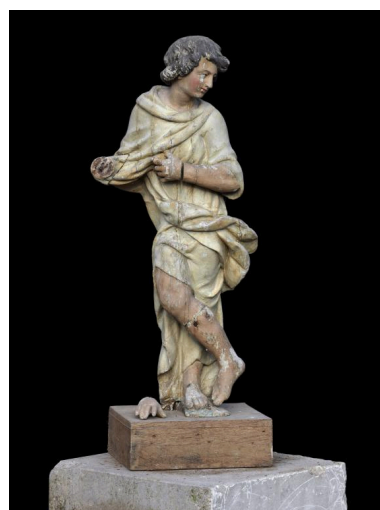
L'ange dit saint Roch : vue rapprochée de la partie centrale du personnage, montrant l'assemblage de pièces de bois à mi-cuisses et sur le bras gauche.
Phot. Thierry Lefébure
IVR32_2020800007NUC2A



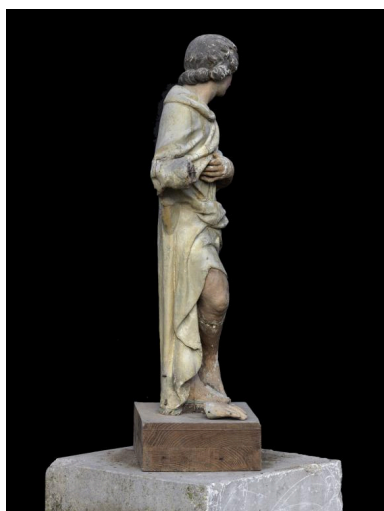
L'ange dit saint Roch : vue rapprochée du côté gauche, montrant différents éléments rapportés en bois ou en métal.
Phot. Thierry Lefébure
IVR32_2020800008NUC2A



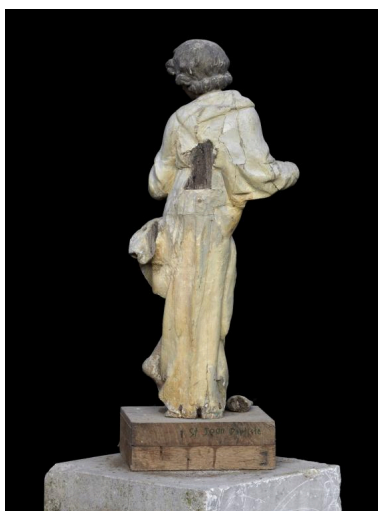
L'ange dit saint Roch : détail de la partie centrale du dos, montrant la jonction de différentes pièces de bois et le rajout d'éléments cloués.
Phot. Thierry Lefébure
IVR32_2020800010NUC2A



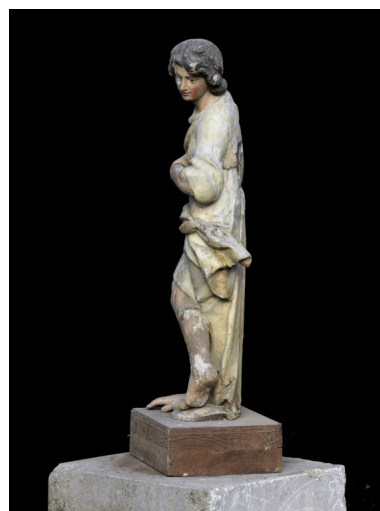
L'ange dit saint Jean-Baptiste : vue générale, de trois-quarts.
Phot. Thierry Lefébure
IVR32_20208000011NUC2A



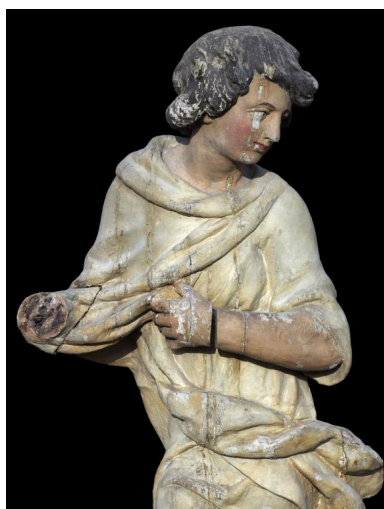
L'ange dit saint Jean-Baptiste :
vue générale du profil droit.
Phot. Thierry Lefébure
IVR32_20208000012NUC2A



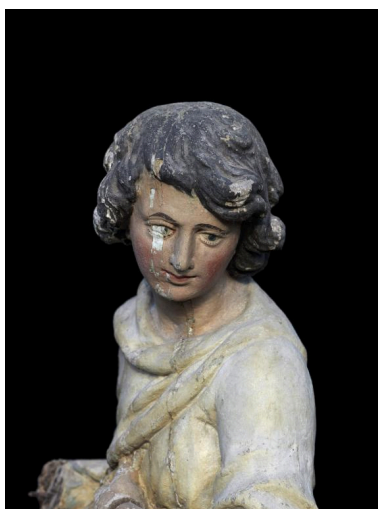
L'ange dit saint Jean-
Baptiste : vue générale, de dos.
Phot. Thierry Lefébure
IVR32_20208000013NUC2A



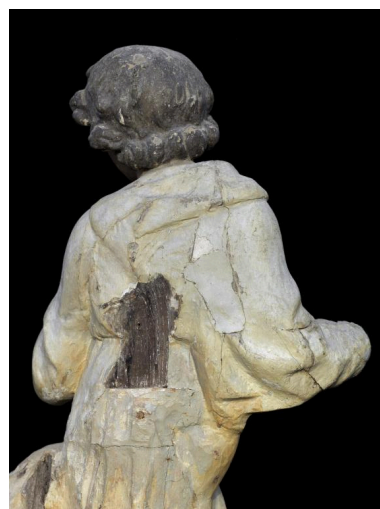
L'ange dit saint Jean-Baptiste :
vue générale du profil gauche.
Phot. Thierry Lefébure
IVR32_20208000014NUC2A



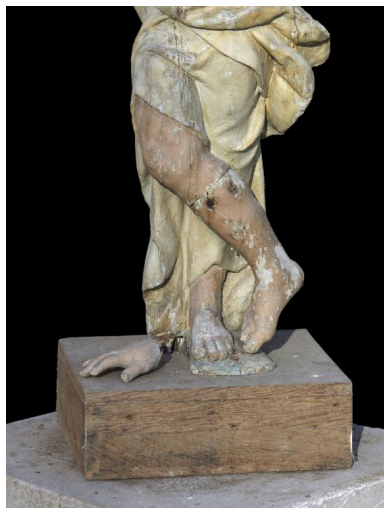
L'ange dit saint Jean-Baptiste : vue
rapprochée de la partie supérieure
du personnage, montrant la
présence de fentes et l'assemblage
de différentes pièces de bois.
Phot. Thierry Lefébure
IVR32_20208000015NUC2A



L'ange dit saint Jean-
Baptiste : détail du visage.
Phot. Thierry Lefébure
IVR32_20208000017NUC2A



L'ange dit saint Jean-Baptiste :
détail du dos, montrant
l'emplacement présumé des ailes.
Phot. Thierry Lefébure
IVR32_20208000018NUC2A



L'ange dit saint Jean-Baptiste : vue de la partie inférieure de la statue révélant certaines altérations de l'œuvre : désolidarisation d'une main, oxydation des fixations métalliques, écaillage de la polychromie, etc.

Phot. Thierry Lefébure

IVR32_20208000019NUC2A

Dossiers liés

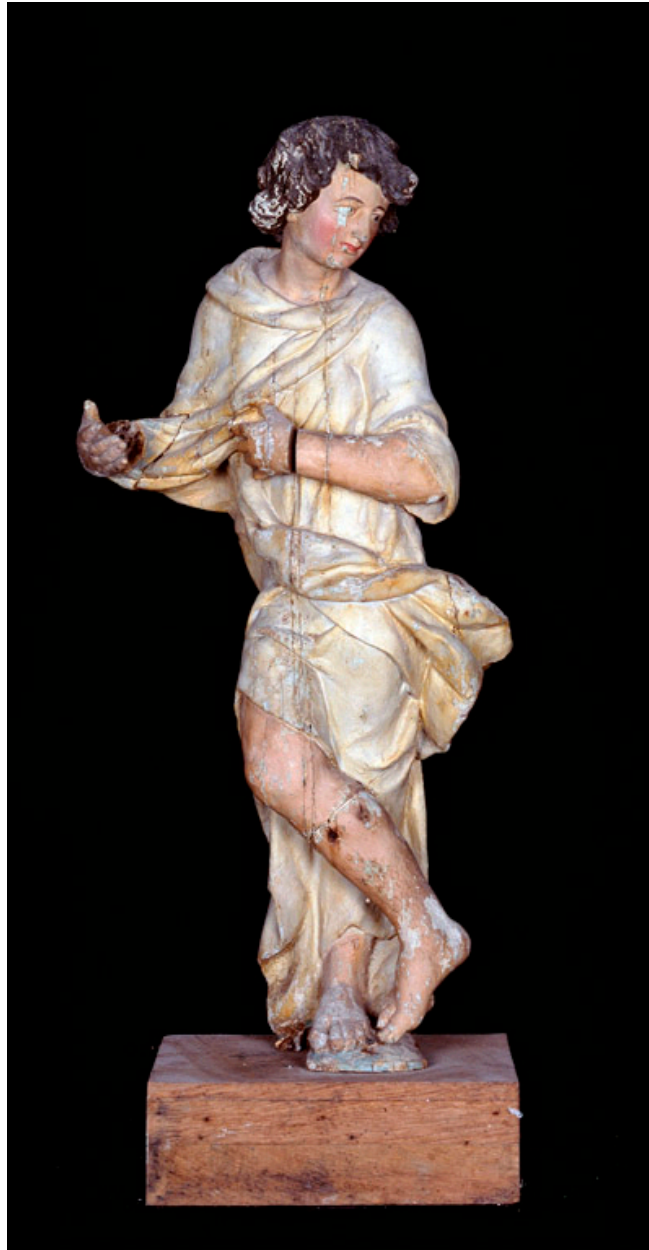
Oeuvre(s) contenue(s) :

Oeuvre(s) en rapport :

Le mobilier de l'église paroissiale Saint-Firmin de Vaux-en-Amiénois (IM80000425) Hauts-de-France, Somme, Vaux-en-Amiénois, Eglise paroissiale Saint-Firmin

Auteur(s) du dossier : Sandrine Platerier, Judith Förstel

Copyright(s) : (c) Région Hauts-de-France - Inventaire général



Vue de l'ange dit saint Jean-Baptiste.

IVR22_19998001378XA

Auteur de l'illustration : Irwin Leullier

(c) Ministère de la culture - Inventaire général ; (c) Département de la Somme ; (c) AGIR-Pic
reproduction soumise à autorisation du titulaire des droits d'exploitation



Vue de l'ange dit saint Roch.

IVR22_19998001375XA

Auteur de l'illustration : Irwin Leullier

(c) Ministère de la culture - Inventaire général ; (c) Département de la Somme ; (c) AGIR-Pic
reproduction soumise à autorisation du titulaire des droits d'exploitation



L'ange dit saint Roch : vue générale, de trois-quarts.

IVR32_20208000001NUC2A

Auteur de l'illustration : Thierry Lefébure

Date de prise de vue : 2020

(c) Région Hauts-de-France - Inventaire général

reproduction soumise à autorisation du titulaire des droits d'exploitation



L'ange dit saint Roch : vue générale, de face.

IVR32_20208000002NUC2A

Auteur de l'illustration : Thierry Lefébure

Date de prise de vue : 2020

(c) Région Hauts-de-France - Inventaire général

reproduction soumise à autorisation du titulaire des droits d'exploitation



L'ange dit saint Roch : vue générale du profil gauche.

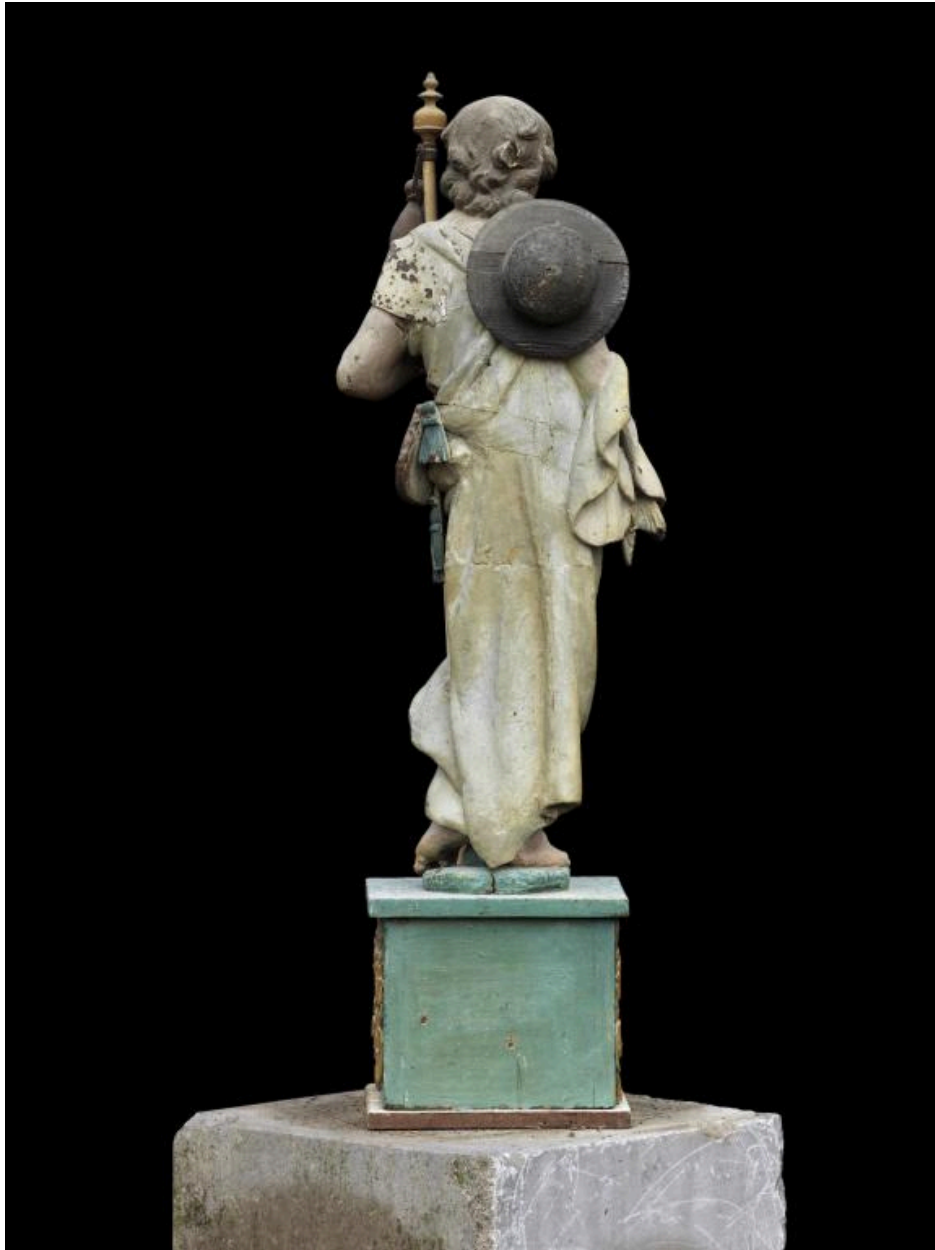
IVR32_20208000003NUC2A

Auteur de l'illustration : Thierry Lefébure

Date de prise de vue : 2020

(c) Région Hauts-de-France - Inventaire général

reproduction soumise à autorisation du titulaire des droits d'exploitation



L'ange dit saint Roch : vue générale, de dos.

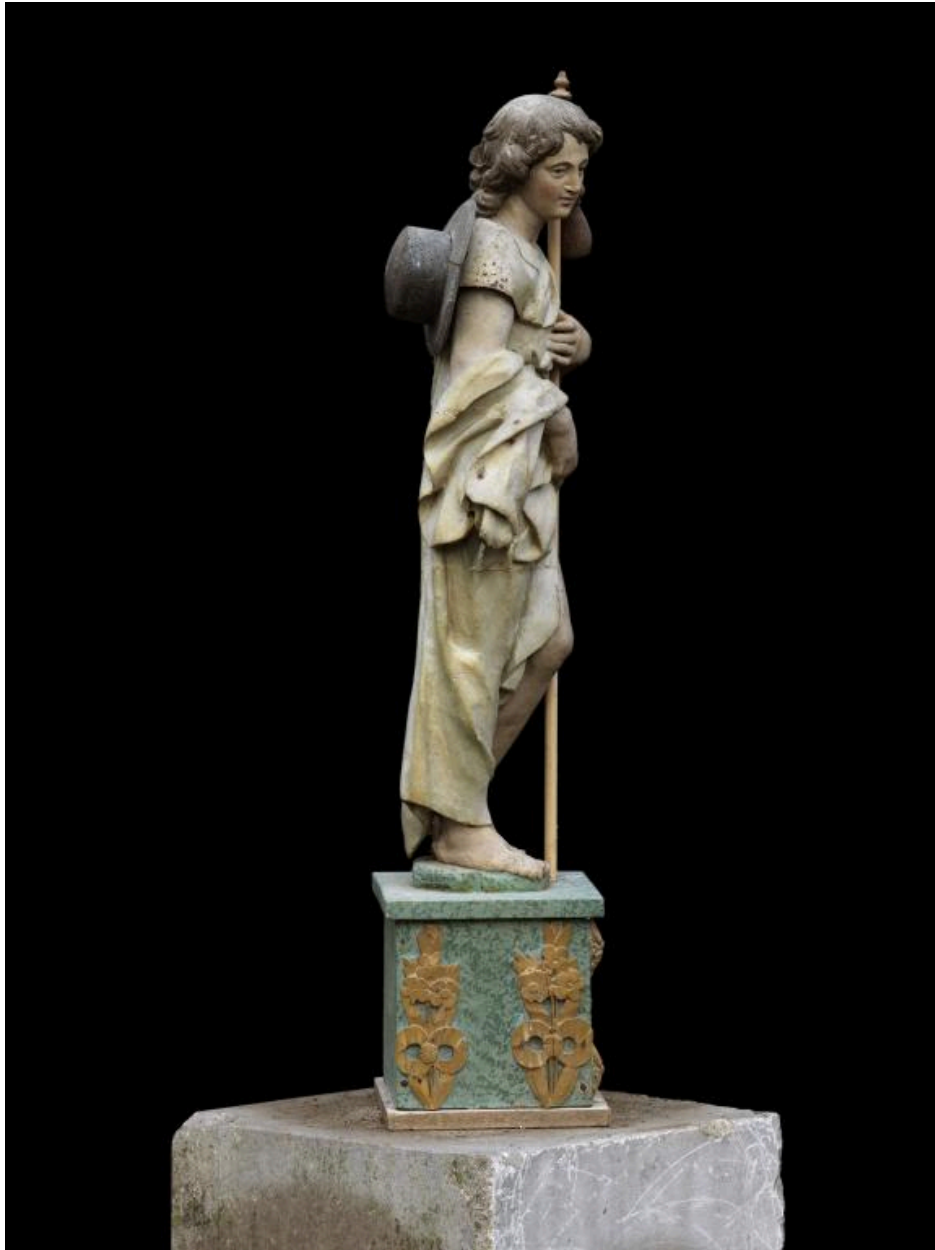
IVR32_2020800004NUC2A

Auteur de l'illustration : Thierry Lefébure

Date de prise de vue : 2020

(c) Région Hauts-de-France - Inventaire général

reproduction soumise à autorisation du titulaire des droits d'exploitation



L'ange dit saint Roch : vue générale du profil droit.

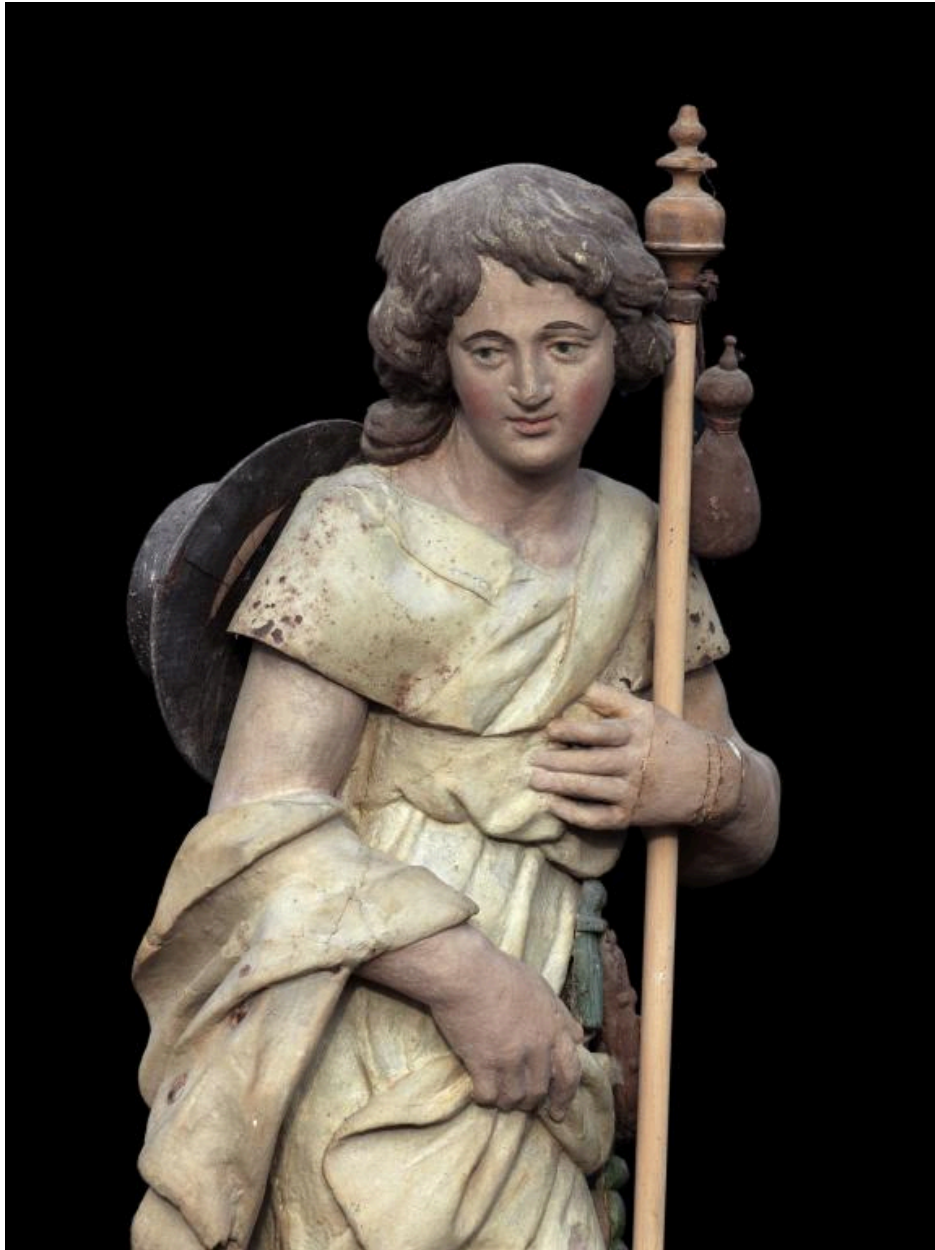
IVR32_2020800005NUC2A

Auteur de l'illustration : Thierry Lefébure

Date de prise de vue : 2020

(c) Région Hauts-de-France - Inventaire général

reproduction soumise à autorisation du titulaire des droits d'exploitation



L'ange dit saint Roch : vue rapprochée de la partie supérieure du personnage.

IVR32_2020800006NUC2A

Auteur de l'illustration : Thierry Lefébure

Date de prise de vue : 2020

(c) Région Hauts-de-France - Inventaire général

reproduction soumise à autorisation du titulaire des droits d'exploitation



L'ange dit saint Roch : vue rapprochée de la partie centrale du personnage, montrant l'assemblage de pièces de bois à mi-cuisses et sur le bras gauche.

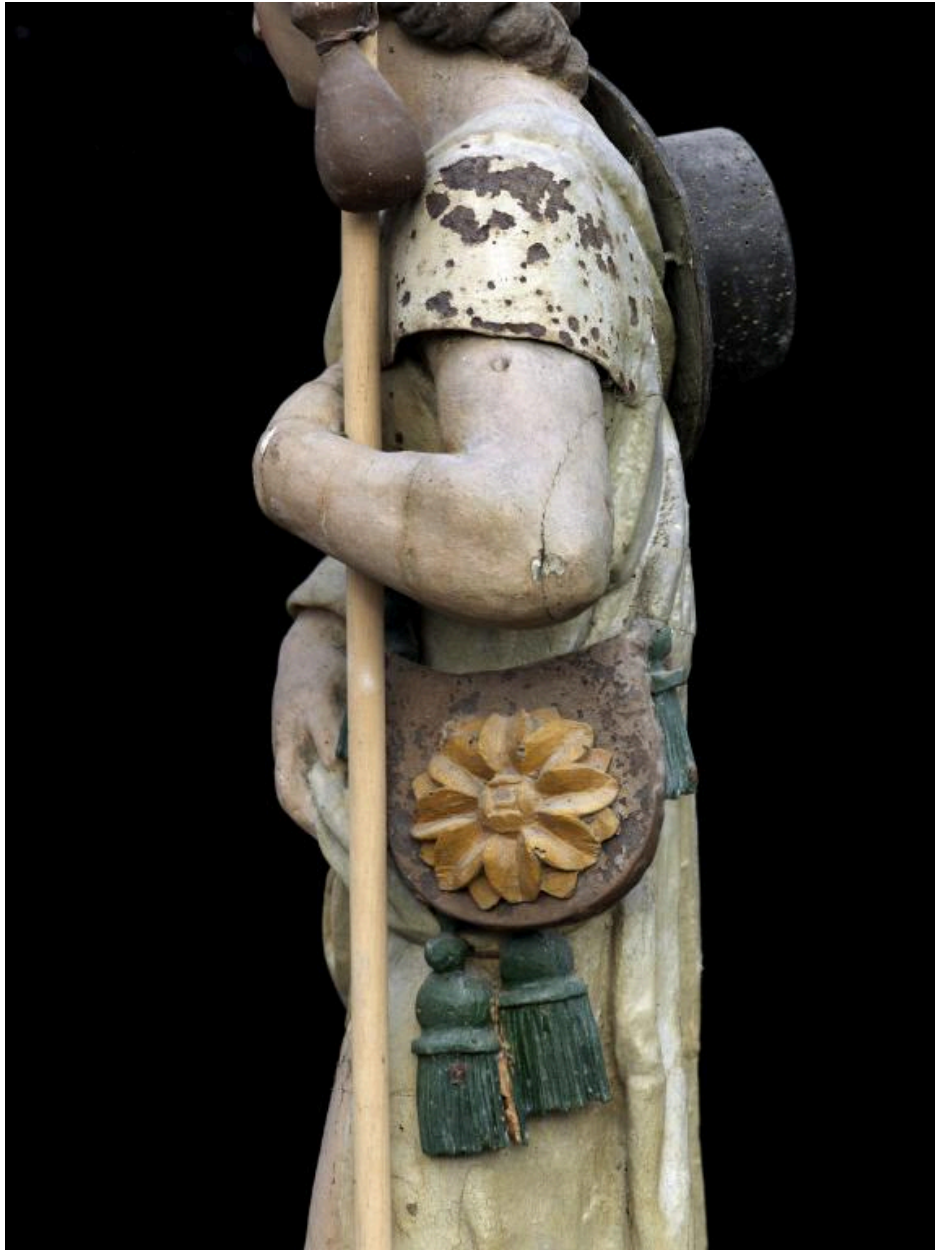
IVR32_2020800007NUC2A

Auteur de l'illustration : Thierry Lefébure

Date de prise de vue : 2020

(c) Région Hauts-de-France - Inventaire général

reproduction soumise à autorisation du titulaire des droits d'exploitation



L'ange dit saint Roch : vue rapprochée du côté gauche, montrant différents éléments rapportés en bois ou en métal.

IVR32_2020800008NUC2A

Auteur de l'illustration : Thierry Lefébure

Date de prise de vue : 2020

(c) Région Hauts-de-France - Inventaire général

reproduction soumise à autorisation du titulaire des droits d'exploitation



L'ange dit saint Roch : détail de la partie centrale du dos, montrant la jonction de différentes pièces de bois et le rajout d'éléments cloués.

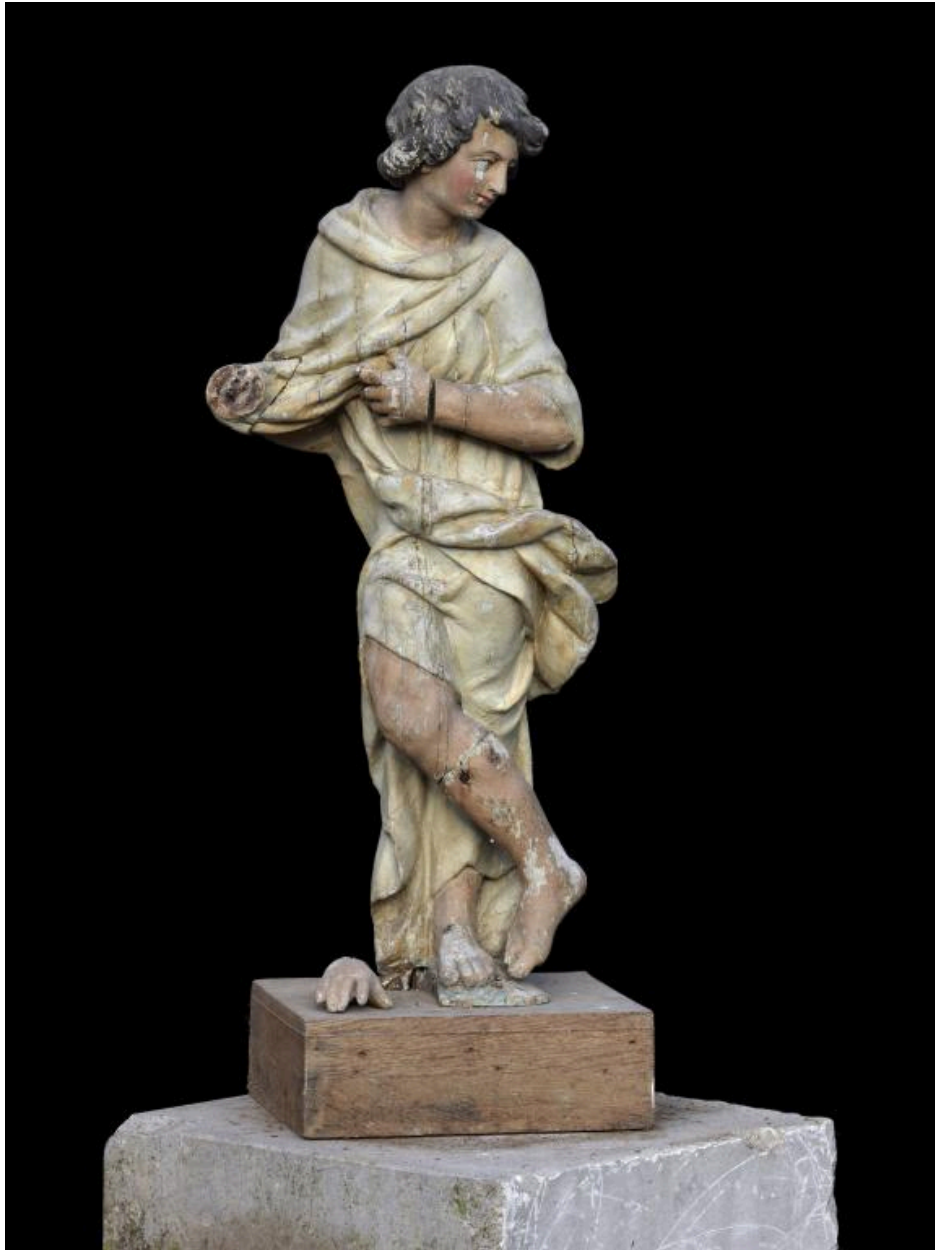
IVR32_20208000010NUC2A

Auteur de l'illustration : Thierry Lefébure

Date de prise de vue : 2020

(c) Région Hauts-de-France - Inventaire général

reproduction soumise à autorisation du titulaire des droits d'exploitation



L'ange dit saint Jean-Baptiste : vue générale, de trois-quarts.

IVR32_20208000011NUC2A

Auteur de l'illustration : Thierry Lefébure

Date de prise de vue : 2020

(c) Région Hauts-de-France - Inventaire général

reproduction soumise à autorisation du titulaire des droits d'exploitation



L'ange dit saint Jean-Baptiste : vue générale du profil droit.

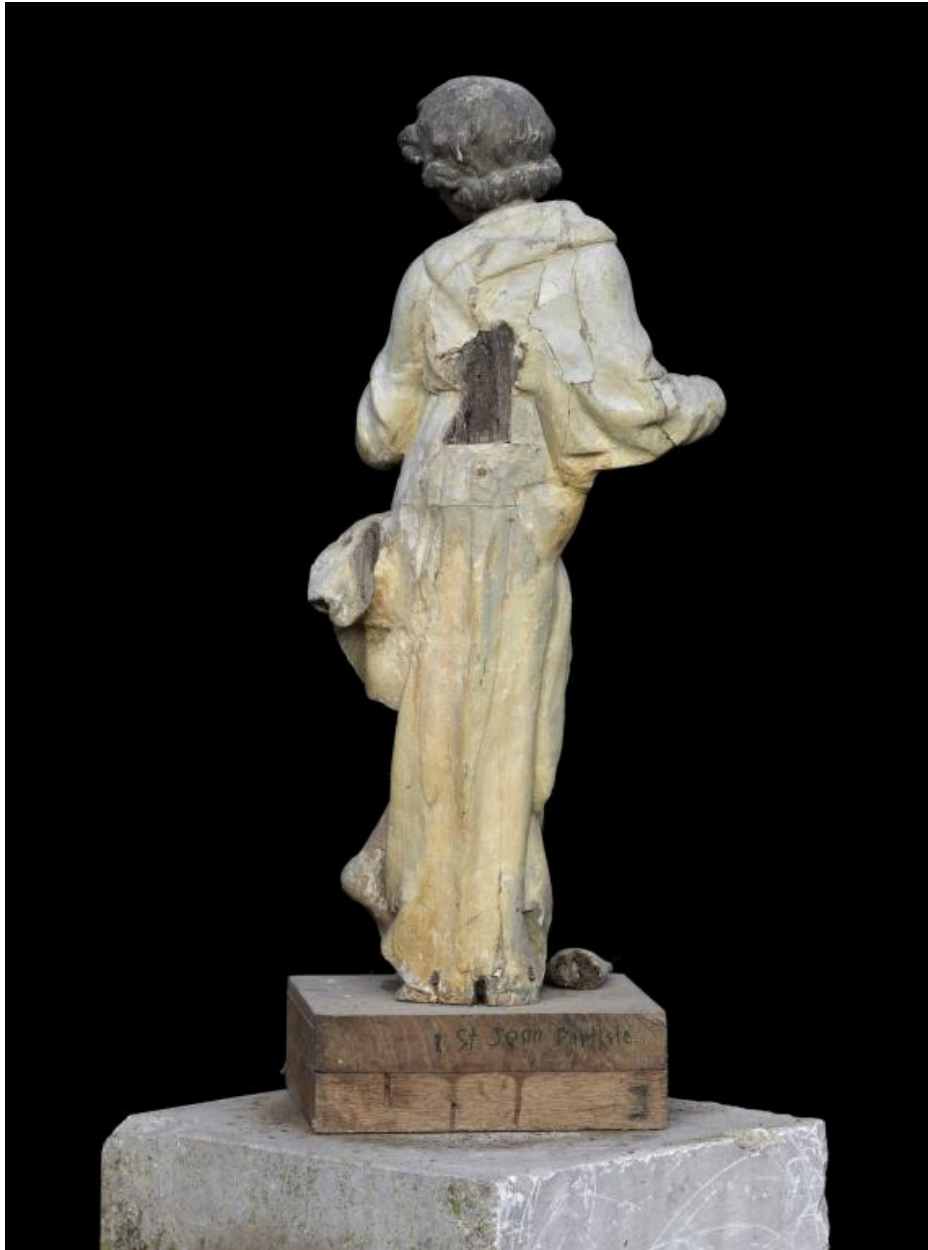
IVR32_20208000012NUC2A

Auteur de l'illustration : Thierry Lefébure

Date de prise de vue : 2020

(c) Région Hauts-de-France - Inventaire général

reproduction soumise à autorisation du titulaire des droits d'exploitation



L'ange dit saint Jean-Baptiste : vue générale, de dos.

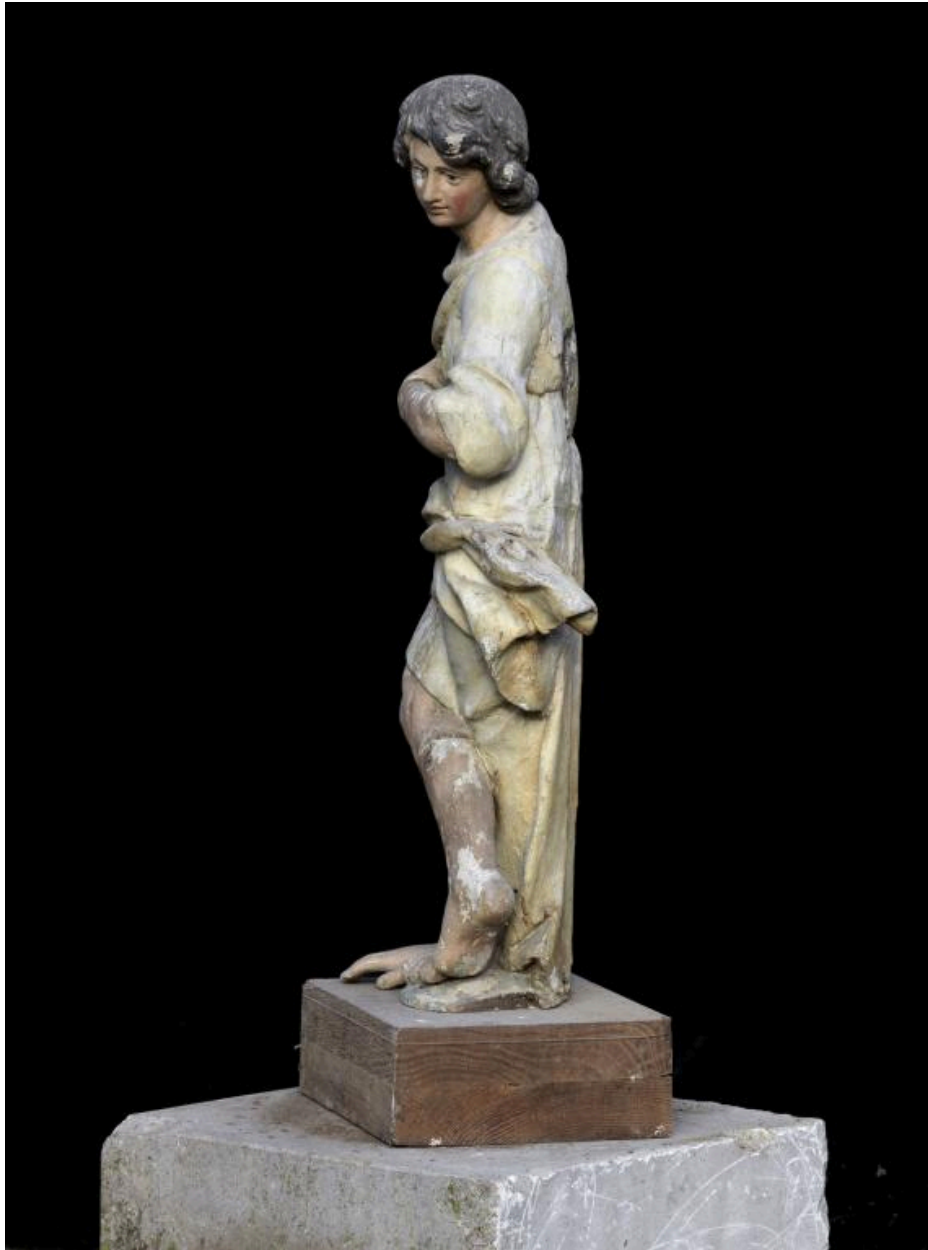
IVR32_20208000013NUC2A

Auteur de l'illustration : Thierry Lefébure

Date de prise de vue : 2020

(c) Région Hauts-de-France - Inventaire général

reproduction soumise à autorisation du titulaire des droits d'exploitation



L'ange dit saint Jean-Baptiste : vue générale du profil gauche.

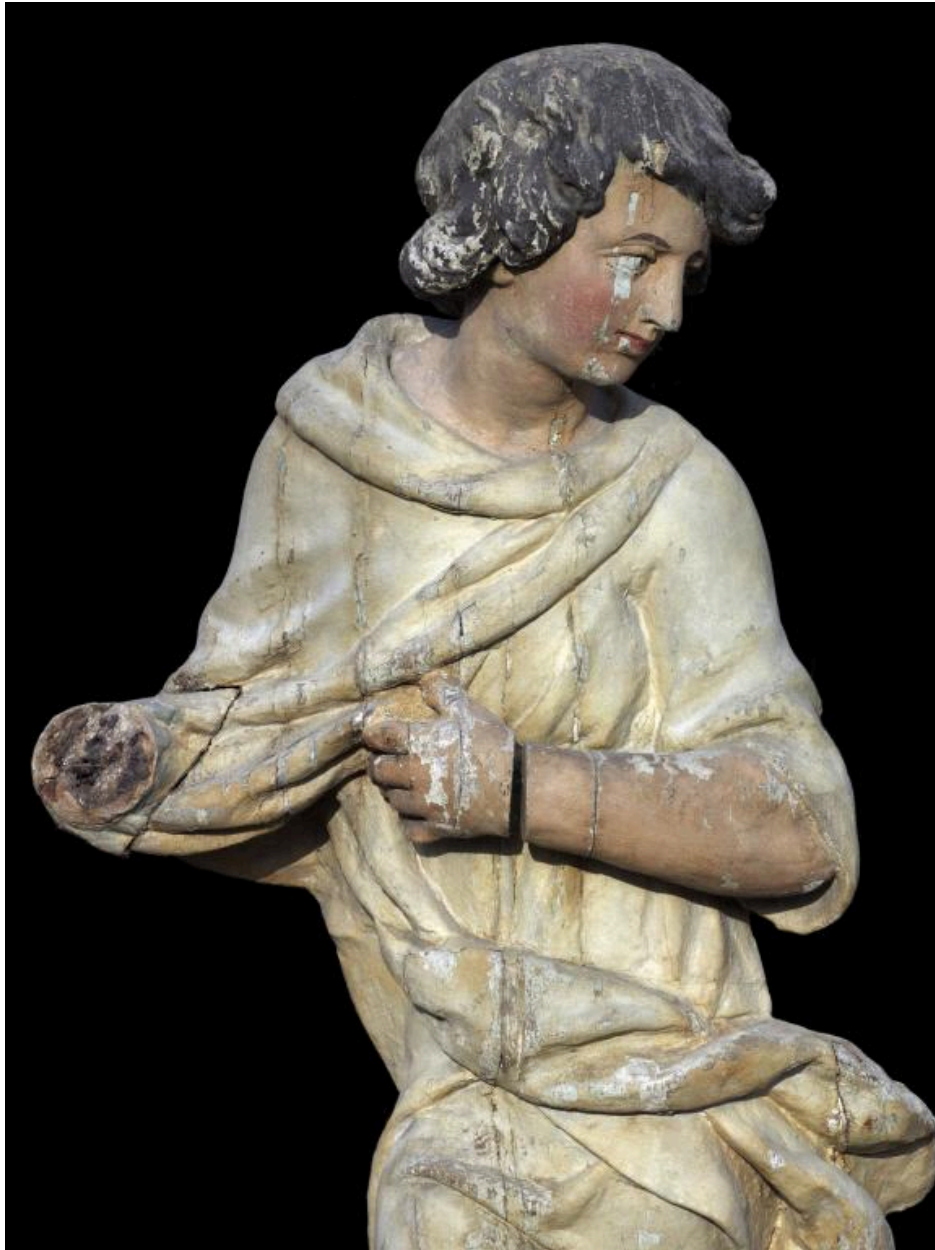
IVR32_20208000014NUC2A

Auteur de l'illustration : Thierry Lefébure

Date de prise de vue : 2020

(c) Région Hauts-de-France - Inventaire général

reproduction soumise à autorisation du titulaire des droits d'exploitation



L'ange dit saint Jean-Baptiste : vue rapprochée de la partie supérieure du personnage, montrant la présence de fentes et l'assemblage de différentes pièces de bois.

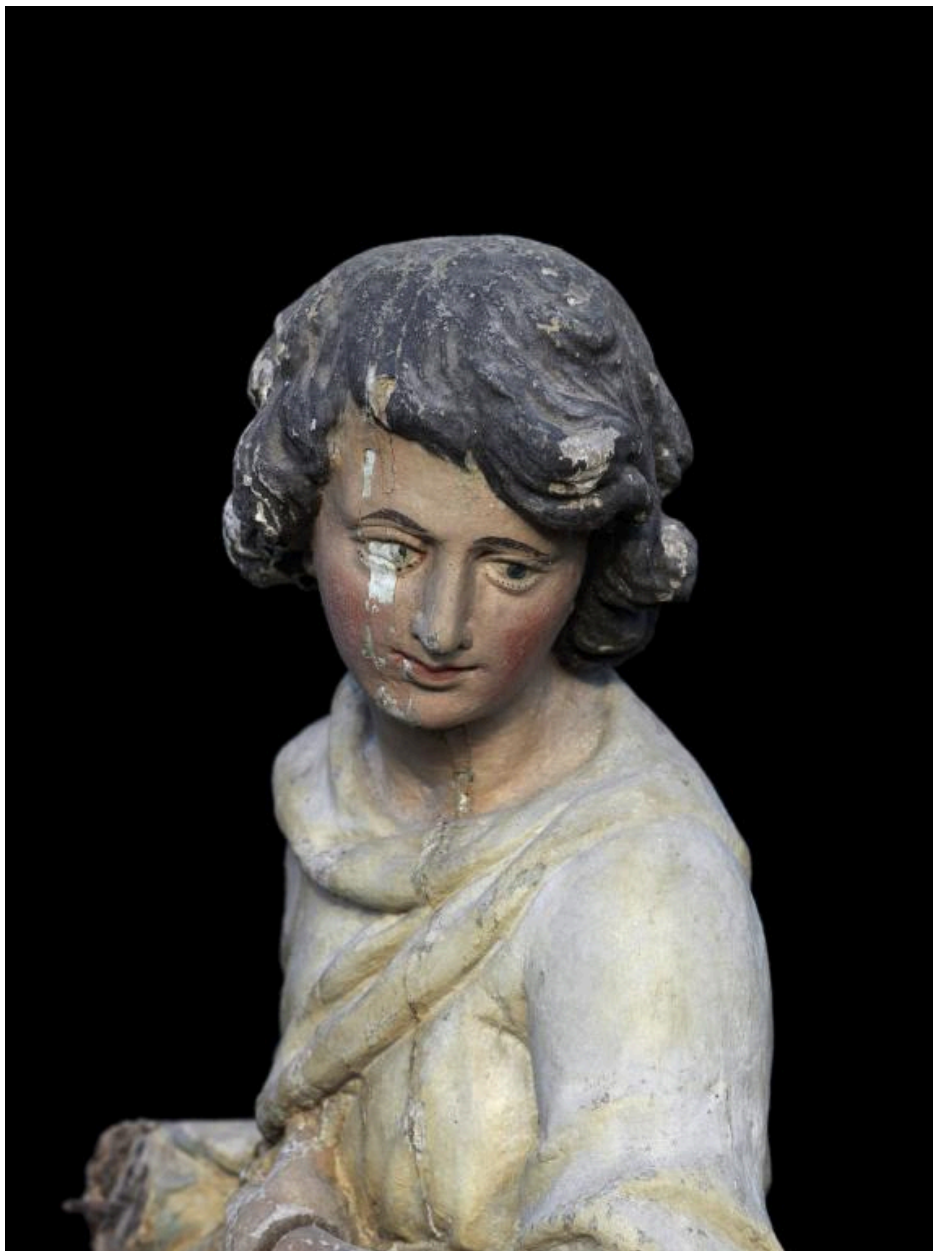
IVR32_20208000015NUC2A

Auteur de l'illustration : Thierry Lefébure

Date de prise de vue : 2020

(c) Région Hauts-de-France - Inventaire général

reproduction soumise à autorisation du titulaire des droits d'exploitation



L'ange dit saint Jean-Baptiste : détail du visage.

IVR32_20208000017NUC2A

Auteur de l'illustration : Thierry Lefébure

Date de prise de vue : 2020

(c) Région Hauts-de-France - Inventaire général

reproduction soumise à autorisation du titulaire des droits d'exploitation



L'ange dit saint Jean-Baptiste : détail du dos, montrant l'emplacement présumé des ailes.

IVR32_20208000018NUC2A

Auteur de l'illustration : Thierry Lefébure

Date de prise de vue : 2020

(c) Région Hauts-de-France - Inventaire général

reproduction soumise à autorisation du titulaire des droits d'exploitation



L'ange dit saint Jean-Baptiste : vue de la partie inférieure de la statue révélant certaines altérations de l'œuvre : désolidarisation d'une main, oxydation des fixations métalliques, écaillage de la polychromie, etc.

IVR32_20208000019NUC2A

Auteur de l'illustration : Thierry Lefébure

Date de prise de vue : 2020

(c) Région Hauts-de-France - Inventaire général

reproduction soumise à autorisation du titulaire des droits d'exploitation