

Hauts-de-France, Nord
Annœullin
Bruyères (Les)

Casemate 342

Références du dossier

Numéro de dossier : IA59005059

Date de l'enquête initiale : 2012

Date(s) de rédaction : 2017

Cadre de l'étude : enquête thématique régionale Les ouvrages fortifiés de la Première Guerre mondiale

Degré d'étude : étudié

Désignation

Dénomination : casemate

Appellation : 342, blockhaus

Parties constituantes non étudiées : poste d'observation

Compléments de localisation

Milieu d'implantation : isolé

Références cadastrales : 2014, AA, 26

Historique

Cette casemate fait partie des défenses allemandes de la Deûle nommées Wotan Stellung, édifiées vers 1917. Cette casemate est quasi semblable à deux autres édifices situés à Don* et à Annœulin*.

Période(s) principale(s) : 1er quart 20e siècle

Description

Cette casemate, située à 650 m au sud-est du canal de la Deûle, se présente comme un parallélépipède d'environ 8 m. sur 5, orienté au nord-ouest, côté sur lequel elle n'offre aucune ouverture. Seules deux grandes embrasures biaises sont visibles dans l'épaisseur du pignon sud-est sans qu'il soit possible toutefois d'en déterminer la destination (créneaux de fusillade et d'observation ou emplacement pour un dispositif de communications par signaux optiques ?). On pénètre dans l'édifice par un couloir traversant distribuant à l'est le poste d'observation (ou de communication) et à l'ouest ce qui ressemble à un abri à personnel précédé toutefois de deux créneaux de fusillade couvrant les abords nord et sud. La salle principale est couverte d'une voûte en berceau segmentaire réalisée à partir de tôles ondulées cintrées (toujours en place) reposant sur des piédroits en béton. Ces derniers ainsi que le pignon sont percés de niches.

Éléments descriptifs

Matériau(x) du gros-oeuvre, mise en oeuvre et revêtement : béton, béton armé

Matériau(x) de couverture : béton en couverture

Étage(s) ou vaisseau(x) : en rez-de-chaussée

Type(s) de couverture : extrados de voûte

Typologies et état de conservation

Typologies : créneau de fusillade ; observatoire bétonné

État de conservation : désaffecté

Statut, intérêt et protection

Intérêt de l'œuvre : vestiges de guerre, à signaler

Statut de la propriété : propriété privée

Illustrations



Vue générale vers le nord-est
Phot. Jean-Marc Ramette
IVR32_20165901179NUCA



Vue vers le nord-ouest
Phot. Jean-Marc Ramette
IVR32_20165901180NUCA



Vue latérale, vers nord-est
Phot. Jean-Marc Ramette
IVR32_20165901171NUCA



Vue vers de trois-quarts arrière, vers l'est
Phot. Jean-Marc Ramette
IVR32_20165901177NUCA



Vue de trois-quarts vers le sud-est
Phot. Jean-Marc Ramette
IVR32_20165901178NUCA



Vue intérieur du poste d'observation
Phot. Jean-Marc Ramette
IVR32_20165901173NUCA



Couloir de distribution en
enfilade vers le nord-est



Salle principale (au grand angulaire)
Phot. Jean-Marc Ramette
IVR32_20165901176NUCA



Salle principale (au grand angulaire)
Phot. Jean-Marc Ramette
IVR32_20165901174NUCA

Phot. Jean-Marc Ramette
IVR32_20165901172NUCA



Créneau de fusillade nord
Phot. Jean-Marc Ramette
IVR32_20165901175NUCA

Dossiers liés

Est partie constituante de : Ligne fortifiée dite Wotan Stellung (IA59005106) Nord-Pas-de-Calais, Nord, Santes

Dossiers de synthèse :

Les ouvrages fortifiés de la première guerre mondiale : le Champ de bataille des Weppes - dossier de présentation (IA59005044)

Oeuvre(s) contenue(s) :

Auteur(s) du dossier : Jean-Marc Ramette

Copyright(s) : (c) Région Hauts-de-France - Inventaire général



Vue générale vers le nord-est

IVR32_20165901179NUCA

Auteur de l'illustration : Jean-Marc Ramette

(c) Région Hauts-de-France - Inventaire général

reproduction soumise à autorisation du titulaire des droits d'exploitation



Vue vers le nord-ouest

IVR32_20165901180NUCA

Auteur de l'illustration : Jean-Marc Ramette

(c) Région Hauts-de-France - Inventaire général

reproduction soumise à autorisation du titulaire des droits d'exploitation



Vue latérale, vers nord-est

IVR32_20165901171NUCA

Auteur de l'illustration : Jean-Marc Ramette

(c) Région Hauts-de-France - Inventaire général

reproduction soumise à autorisation du titulaire des droits d'exploitation



Vue vers de trois-quarts arrière, vers l'est

IVR32_20165901177NUCA

Auteur de l'illustration : Jean-Marc Ramette

(c) Région Hauts-de-France - Inventaire général

reproduction soumise à autorisation du titulaire des droits d'exploitation



Vue de trois-quarts vers le sud-est

IVR32_20165901178NUCA

Auteur de l'illustration : Jean-Marc Ramette

(c) Région Hauts-de-France - Inventaire général

reproduction soumise à autorisation du titulaire des droits d'exploitation



Vue intérieur du poste d'observation

IVR32_20165901173NUCA

Auteur de l'illustration : Jean-Marc Ramette

(c) Région Hauts-de-France - Inventaire général

reproduction soumise à autorisation du titulaire des droits d'exploitation



Couloir de distribution en enfilade vers le nord-est

IVR32_20165901172NUCA

Auteur de l'illustration : Jean-Marc Ramette

(c) Région Hauts-de-France - Inventaire général

reproduction soumise à autorisation du titulaire des droits d'exploitation



Salle principale (au grand angulaire)

IVR32_20165901176NUCA

Auteur de l'illustration : Jean-Marc Ramette

(c) Région Hauts-de-France - Inventaire général

reproduction soumise à autorisation du titulaire des droits d'exploitation



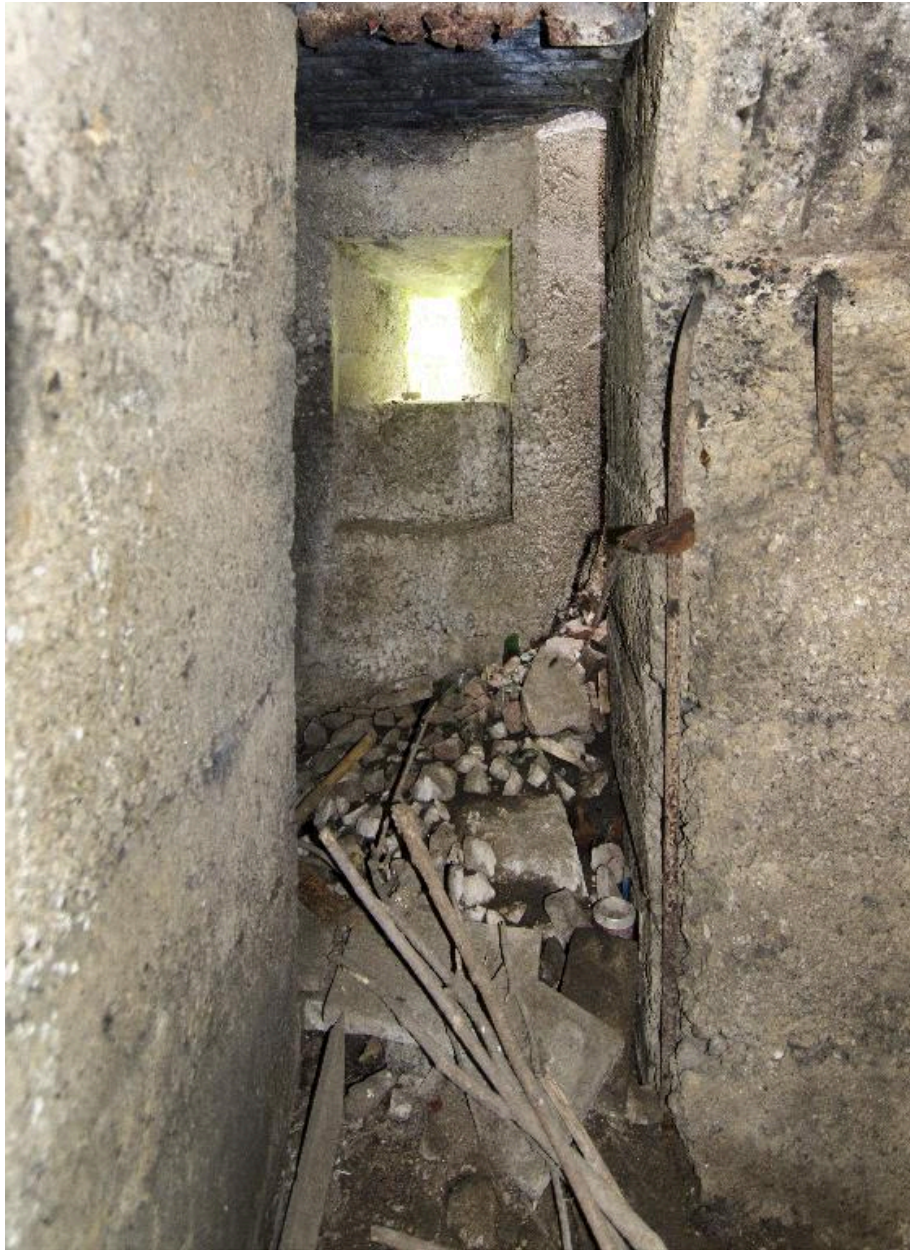
Salle principale (au grand angulaire)

IVR32_20165901174NUCA

Auteur de l'illustration : Jean-Marc Ramette

(c) Région Hauts-de-France - Inventaire général

reproduction soumise à autorisation du titulaire des droits d'exploitation



Créneau de fusillade nord

IVR32_20165901175NUCA

Auteur de l'illustration : Jean-Marc Ramette

(c) Région Hauts-de-France - Inventaire général

reproduction soumise à autorisation du titulaire des droits d'exploitation