

Hauts-de-France, Pas-de-Calais  
Béthune  
59 rue du 11 novembre

## Ouvrage fortifié, dit tour Saint-Ignace

### Références du dossier

Numéro de dossier : IA62005245  
Date de l'enquête initiale : 2021  
Date(s) de rédaction : 2022  
Cadre de l'étude : opération ponctuelle  
Degré d'étude : étudié  
Référence du dossier Monument Historique : PA00108206

### Désignation

Dénomination : édifice fortifié, château d'eau, salle d'exposition  
Précision sur la dénomination : Tour d'artillerie

### Compléments de localisation

Milieu d'implantation : en ville  
Références cadastrales : 2022, BE, 809, 907

### Historique

La tour Saint-Ignace est une tour appartenant à l'enceinte fortifiée de la ville de Béthune qui remonte au 14<sup>e</sup> siècle (CORNET1892). La chronologie de sa construction a été affinée dans le cadre d'opérations archéologiques réalisées dans les années 1990 et en 2019 (DELOFFRE 2001 et TACHET, MANCEAU 2019).

Cette tour circulaire, équipée d'archères à niches, s'appuie sur les premiers flanquements contemporains d'une courtine qui date des 12<sup>e</sup> et 13<sup>e</sup> siècles (CORNET 1892). En 1416, elle fait l'objet de travaux significatifs pour l'adapter à l'artillerie à poudre (DE LA FONS DE MELICOCQ 1848). Des travaux réguliers lui permettent d'évoluer au rythme des progrès de l'artillerie et de la poliorcétique (art de la guerre) tout en conservant son rôle de guet et de flanquement aux 16<sup>e</sup> et 17<sup>e</sup> siècles. Vers 1670, elle est amputée de son couronnement qui est remplacé par une coupole de briques afin d'améliorer son intégration dans le bastion (DELOFFRE 2001). Grâce à cette évolution, elle tient le feu du siège de la ville en 1710.

Après de multiples réparations au cours de la seconde moitié du 18<sup>e</sup> siècle, plusieurs modifications importantes sont réalisées dont l'aménagement de l'accès de la galerie de contremine dans son bastion, l'aménagement d'une poudrière, le perçage d'une poterne puis l'aménagement d'un système hydraulique permettant de commander l'inondation du fossé nord de la ville. Ces évolutions lui permettent de garder son intégrité jusqu'au démantèlement des fortifications de la ville à la fin du 19<sup>e</sup> siècle (DELOFFRE 2001).

En 1870, elle est encore modifiée pour accueillir un château d'eau par le percement d'une porte au rez-de-chaussée, le dégagement d'une partie des remblais pour installer la tuyauterie et le démontage d'une partie de son couronnement en briques pour y placer la cuve. Elle conserve cette vocation jusqu'en 1932, date de l'édification d'un nouveau château d'eau construit à proximité (BEGHIN 1870).

Sans usage, la tour se dégrade à partir de cette date. Son manque d'étanchéité contraint à la protéger par un échafaudage et un toit en tôles, qui permettent de différer les nécessaires travaux de consolidation. Promise à une nouvelle destruction en 1962, elle est finalement inscrite à l'inventaire des Monuments Historiques le 24 février 1969. Au début des années 1990, l'étude et les sondages archéologiques menés (DELOFFRE 2001) offrent une première synthèse de l'édifice qui précède une fouille plus approfondie menée en 2019 (TACHET, MANCEAU 2019). La restauration de la tour Saint-Ignace est engagée dans la foulée et s'achève en 2021. Depuis, la tour est ouverte au public lors des journées du patrimoine.

Elle sert aussi d'espace d'exposition thématique avec la mise en place d'une scénographie spécifique dédiée aux projets pédagogiques du lycée.

Période(s) principale(s) : 14e siècle (, )

Période(s) secondaire(s) : 1er quart 15e siècle (, ), 3e quart 17e siècle (, ), 3e quart 19e siècle ( )

## Description

Actuellement située dans la cour du lycée Louis Blaringhem de Béthune, la tour Saint-Ignace est entourée des bâtiments scolaires et d'un château d'eau.

De forme semi-circulaire, cette tour de dix mètres de diamètre et d'une hauteur de douze mètres présente une élévation qui comprend deux niveaux en blocs de grès et un niveau sommital en brique. L'épaisseur uniforme des murs est d'environ deux mètres. Ses flancs sont droits afin d'assurer la connexion avec la courtine, aujourd'hui disparue. Comme souvent pour les tours reliées à un réseau de fortifications d'agglomération, elle présente une différence de niveau entre la partie *intra-muros* (ici au nord) et la partie *extra-muros* (au sud) qui donnait sur les fossés de défenses.

Ces différences ainsi que le contexte défensif de la tour reliée à sa courtine expliquent la présence de plusieurs accès. Au sud-est, un premier accès en rez-de-chaussée donne accès au soubassement de la tour lorsque celle-ci servait de château d'eau. Cet accès a été percé dans le mur originel en grès puis a été maçonné en briques avec un linteau en arc surbaissé. Le second accès, au nord, se situe au premier étage. Il s'agit d'une large porte en grès à coussinets dont le récent battant est en bois. Cet accès originel était en relation avec l'ancienne courtine. On y accède aujourd'hui par un escalier métallique. Un troisième accès, visible à proximité directe de la double porte de courtine, est une ancienne porte en grès également à coussinets qui donnait accès aux niveaux intérieurs des anciens remparts.

Les fondations de la tour reposent sur la dalle de grès géologique de Béthune. L'élévation de la tour se distingue par ses matériaux : les deux tiers de sa hauteur sont en blocs de grès équarris, le dernier tiers supérieur est en briques.

Le premier niveau se constitue d'un sol pavé. Le plafond, récemment installé, présente deux poutres métalliques sur lesquelles repose un plancher en bois. Un escalier hélicoïdal en métal permet l'accès au second niveau.

Le second niveau est un ancien espace de défense et de vie. On retrouve le parquet en bois et le garde-corps de l'escalier hélicoïdal en métal du niveau inférieur. Cette salle est subdivisée en deux parties distinctes. Au sud, le plafond circulaire de la tour permet d'observer une voûte sexpartite en brique sur croisée d'ogives en grès. Les nervures diagonales sont en plein cintre tandis que les nervures transversales des formerets sont en ogives. L'assise des nervures repose sur un sommier périphérique et continu en grès. La croisée d'ogives est marquée par une clef de voûte circulaire ouverte vers la terrasse extérieure, permettant ainsi d'évacuer les fumées de la cheminée et les gaz de tir. La partie nord, de forme quadrangulaire, est couverte d'une voûte quadripartite sur croisée d'ogives en grès, avec clef centrale en grès. La jonction des voûtes de ces deux parties repose sur deux corbeaux moulurés en grès.

Une cheminée est intégrée au mur nord-est. Elle présente des piédroits, des corbeaux et un large linteau en grès. Une partie du foyer laisse apparaître un assemblage de tuiles plates de forme pyramidale.

Le nord-est de la salle comprend un passage étroit menant à un double conduit de latrines dont l'évacuation (dans les anciens fossés) est visible depuis l'extérieur.

À ce niveau, on ne recense pas moins de huit embrasures de tir qui démontrent des modifications typologiques dans le temps. Ces distinctions démontrent une constante adaptation à l'évolution de la poliorcétique et de l'armement.

Au nord-ouest, une porte à coussinets à moulures horizontales donne accès à une vis d'escalier en grès menant vers la terrasse supérieure. À la base de l'escalier, sur le mur nord, un bloc de grès monolithe a été sculpté et représente un visage humain.

Le niveau supérieur donne sur une terrasse extérieure entourée d'un parapet en briques lui-même couvert de plaques en zinc. La toiture terrasse, en béton, est recouverte d'un plancher de circulation métallique.

## Éléments descriptifs

Matériau(x) du gros-oeuvre, mise en oeuvre et revêtement : grès ; brique

Matériau(x) de couverture : béton en couverture

Étage(s) ou vaisseau(x) : 3 étages carrés

Couvrements : voûte d'ogives

Type(s) de couverture : terrasse

Escaliers : escalier dans-oeuvre : escalier en vis sans jour, en maçonnerie

## Typologies et état de conservation

Typologies :

## Décor

Techniques : sculpture

Représentations : portrait

Précision sur les représentations :

A la base de l'escalier qui dessert les différents niveaux de la tour, un bloc de grès monolithe a été sculpté d'une tête d'homme dont la signification n'est pas connue.

### Dimensions

Mesures : h : 12 mètres ; d : 10 mètres

### Statut, intérêt et protection

Le service de l'Inventaire du patrimoine culturel de la Région Hauts-de-France a engagé l'étude de l'ancienne tour Saint-Ignace de Béthune dans le cadre d'une étude ponctuelle relative à sa récente restauration. Elle s'inscrit dans les monuments régionaux emblématiques des vestiges de fortifications de la période médiévale et moderne.

Cette tour, par le biais de diverses modifications de sa vocation originelle, a pu survivre au démantèlement des fortifications de la ville en 1880. Sa récente restauration, et l'étude archéologique réalisée au préalable, ont permis de remettre en lumière cet édifice fortifié oublié, rare vestige des anciennes fortifications de Béthune.

Éléments remarquables : ouvrage fortifié

Sites de protection : zone de protection du patrimoine architectural et urbain

Protections : inscrit MH, 1969/02/24

La tour est protégée par arrêté du 24 février 1969 : Inscrit en totalité : Zone de protection du patrimoine architectural urbain et paysager.

Statut de la propriété : propriété de la commune (Béthune.)

### Références documentaires

#### Documents d'archive

- **Plan de Béthune, ville forte dans l'Artois assiégée par les alliés / P. V. Cal fecit. 1710.**  
P. V. Cal *fecit*. **Plan de Béthune, ville forte dans l'Artois assiégée par les alliés.** 1710.  
GED-5301
- **s.n. Plan de Béthune. 1650.**  
s.n. **Plan de Béthune.** 1650. <https://gallica.bnf.fr/ark:/12148/btv1b8439328s>  
GED-413

#### Bibliographie

- **ROUMEGOUX, Yves, DELOFFRE, Véronique. Béthune : chronique d'une ville fortifiée.1993.**  
ROUMEGOUX Yves, DELOFFRE Véronique : **Béthune : chronique d'une ville fortifiée** [catalogue].  
Exposition, Béthune, hôtel de Beaulaincourt, 18 septembre-27 novembre 1993.
- **DELOFFRE, Véronique. Béthune – Sondage tour Saint-Ignace. SRA. 1991.**  
DELOFFRE Véronique : **Béthune - Tour Saint-Ignace. Sondage archéologique.** SRA. 1991.
- **TACHET, Nicolas, MANCEAU, Christopher. Rapport de diagnostic archéologique. Tour Saint-Ignace. Béthune. 2019.**  
TACHET, Nicolas, MANCEAU Christopher. **Rapport de diagnostic archéologique. Tour Saint-Ignace de Béthune.** SRA. 2019.
- **DE LA FOND DE MELICOCQ, Alexandre. Les artistes et les ouvriers du Nord de la France. 1848.**  
DE LA FONS DE MELICOCQ, Alexandre. **Les artistes et les ouvriers du Nord de la France**, 250 pages, Béthune. 1848.
- CORNET, Edouard. **Histoire de Béthune.** Tome 1. 1892.

- **BEGHIN, Eugène. Histoire de la ville de Béthune. 1873.**  
BEGHIN, Eugène. **Histoire de la ville de Béthune**, Douai, Robaut, Dutilleux, successeur, 1873, 250 p.
- **BEGHIN, Eugène. Notes pour servir à l'histoire de Béthune.1870.**  
BEGHIN, Eugène. **Notes pour servir à l'histoire de Béthune.1870.**
- **BEGHIN, Eugène. Les fortifications de Béthune à travers les âges. 1902.**  
BEGHIN, Eugène. **Les fortifications de Béthune à travers les âges. 1902.**

## Liens web

- s.n Plan de Béthune. 1650. : <https://gallica.bnf.fr/ark:/12148/btv1b8439328s>
- Plan de Béthune, ville forte dans l'Artois assiégée par les alliés / P. V. Cal fecit. 1710. : <https://gallica.bnf.fr/ark:/12148/btv1b8444281j>
- BEGHIN, Eugène. Histoire de la ville de Béthune. 1873. : <http://access.bl.uk/item/pdf/lsidyv364fe0c9>
- CORNET, Edouard. Histoire de Béthune. 1892. : <https://gallica.bnf.fr/ark:/12148/bpt6k5487158w>
- Ancienne tour Saint-Ignace : [https://www.pop.culture.gouv.fr/notice/merimee/PA00108206?mainSearch=%22Tour%20saint%20ignace%22&last\\_view=%22list%22&idQuery=%220b312ea-7145-8c-53ec-d17a2d75aa4c%22](https://www.pop.culture.gouv.fr/notice/merimee/PA00108206?mainSearch=%22Tour%20saint%20ignace%22&last_view=%22list%22&idQuery=%220b312ea-7145-8c-53ec-d17a2d75aa4c%22)

## Illustrations



Vue générale du nord-ouest de la tour, prise depuis les étages du lycée.  
Phot. Delphine Volto-Jourdan  
IVR32\_20216200894NUCA



Vue générale du nord-ouest de la tour, prise depuis les étages de la tour.  
Phot. Delphine Volto-Jourdan  
IVR32\_20216200895NUCA



Vue générale du nord-ouest de la tour, prise depuis la cour du lycée.  
Phot. Delphine Volto-Jourdan  
IVR32\_20216200891NUCA



Vue générale du nord-est de la tour, prise depuis la cour du lycée.  
Phot. Delphine Volto-Jourdan  
IVR32\_20216200888NUCA



Vue général du nord de la tour prise depuis la cour du lycée. Cette vue permet de visualiser une section du rempart auquel est accolée la tour.  
Phot. Delphine Volto-Jourdan  
IVR32\_20216200893NUCA



Vue générale du nord-est de la tour et du château d'eau, prise depuis les étages du lycée.  
Phot. Delphine Volto-Jourdan  
IVR32\_20216200889NUCA

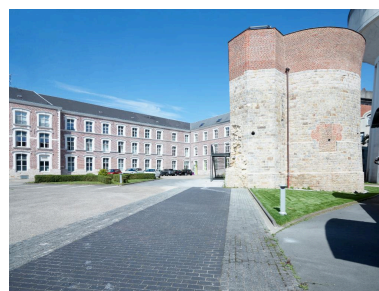




Vue en détail du nord-est de la tour, prise depuis les étages du lycée.  
Phot. Delphine Volto-Jourdan  
IVR32\_20216200890NUCA



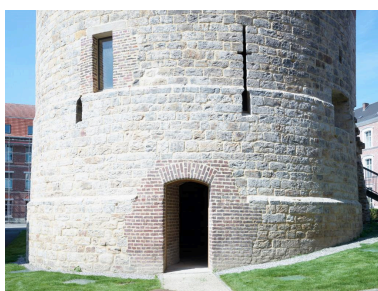
Vue générale du nord de la tour, prise depuis la cour du lycée.  
Phot. Delphine Volto-Jourdan  
IVR32\_20216200896NUCA



Vue générale de l'ouest de la tour, prise depuis la cour du lycée. La bande sombre au sol représente le tracé des anciens remparts auxquels était accolée la tour.  
Phot. Delphine Volto-Jourdan  
IVR32\_20216200892NUCA



Vue générale du sud-est, prise depuis le parking.  
Phot. Delphine Volto-Jourdan  
IVR32\_20216200865NUCA



Vue de détail du sud-est.  
Phot. Delphine Volto-Jourdan  
IVR32\_20216200868NUCA



Vue de détail du sud-est de la tour, prise depuis le parking.  
Phot. Delphine Volto-Jourdan  
IVR32\_20216200866NUCA4A



Vue de détail de la canonnère sud, prise depuis le parking.  
Phot. Delphine Volto-Jourdan  
IVR32\_20216200867NUC4A

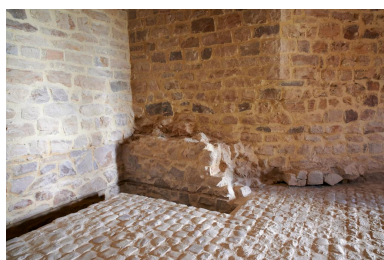


Vue en détail de la sortie extérieure des latrines sur la face est.  
Phot. Delphine Volto-Jourdan  
IVR32\_20216200880NUCA



Vue de détail du rez-de-chaussée, vestiges des fondations médiévales des fortifications de Béthune.  
Phot. Delphine Volto-Jourdan  
IVR32\_20216200869NUCA

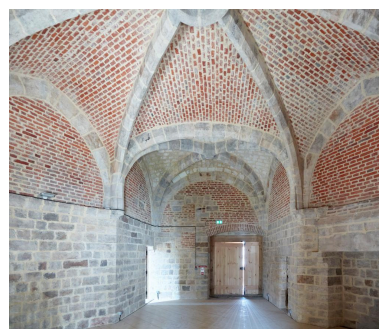




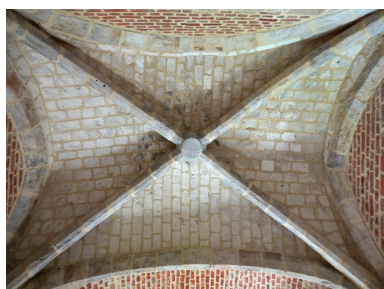
Vue de détail du rez-de-chaussée, observation du vestige des fondations médiévales.  
Phot. Delphine Volto-Jourdan  
IVR32\_20216200870NUCA



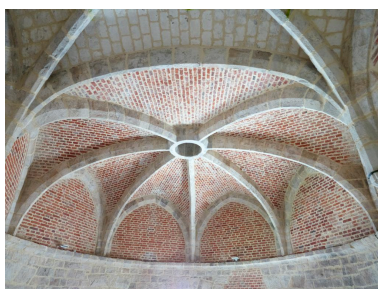
Vue d'ensemble du premier niveau, vers le sud.  
Phot. Delphine Volto-Jourdan  
IVR32\_20216200871NUCA



Vue en détail du premier niveau, vers le nord.  
Phot. Delphine Volto-Jourdan  
IVR32\_20216200872NUCA



Vue de détail de la voûte nord sur croisée d'ogives, premier niveau.  
Phot. Delphine Volto-Jourdan  
IVR32\_20216200873NUCA



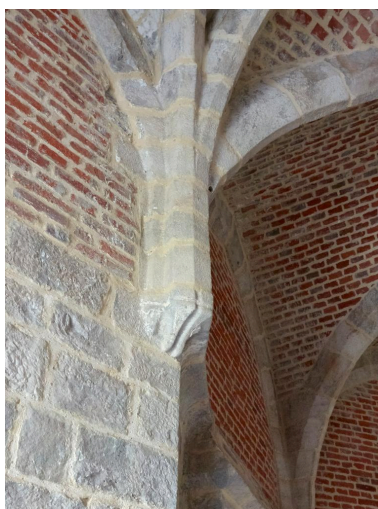
Vue de détail de la voûte sud sur croisée d'ogives et formerets, premier niveau.  
Phot. Delphine Volto-Jourdan  
IVR32\_20216200876NUCA



Vue en détail de la cheminée en grès, premier niveau.  
Phot. Delphine Volto-Jourdan  
IVR32\_20216200878NUCA



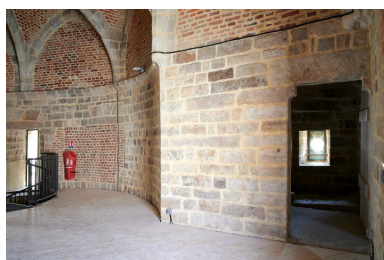
Vue de détail de l'accès aux latrines situées à l'est du premier niveau.  
Phot. Delphine Volto-Jourdan  
IVR32\_20216200879NUCA



Vue en détail d'un des deux corbeaux moulurés de la voûte du premier niveau.  
Phot. Delphine Volto-Jourdan  
IVR32\_20216200881NUCA



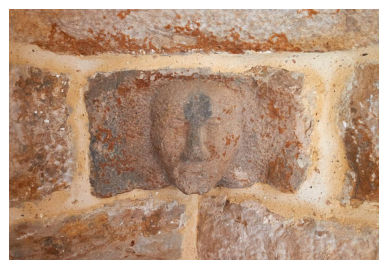
Vue générale de l'ouverture menant aux escaliers de la terrasse supérieure au nord du premier niveau.  
Phot. Delphine Volto-Jourdan  
IVR32\_20216200882NUCA



Vue en détail de l'ouverture menant aux escaliers de la terrasse supérieure, premier niveau.  
Phot. Delphine Volto-Jourdan  
IVR32\_20216200883NUCA



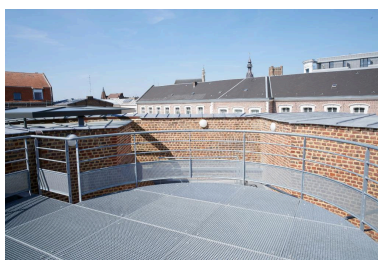
Vue générale des escaliers en grès prise depuis le premier niveau et menant à la terrasse supérieure.  
Phot. Delphine Volto-Jourdan  
IVR32\_20216200884NUCA



Vue en détail d'un visage humain sculpté en grès, située au premier niveau, à la base des escaliers menant à la terrasse supérieure.  
Phot. Delphine Volto-Jourdan  
IVR32\_20216200885NUCA



Vue générale de la terrasse supérieure, et du château d'eau à proximité directe.  
Phot. Delphine Volto-Jourdan  
IVR32\_20216200886NUCA



Vue générale de la terrasse supérieure, vers le nord.  
Phot. Delphine Volto-Jourdan  
IVR32\_20216200887NUCA

Auteur(s) du dossier : Nicolas Tachet, Christopher Manceau  
Copyright(s) : (c) Région Hauts-de-France - Inventaire général





Vue générale du nord-ouest de la tour, prise depuis les étages du lycée.

IVR32\_20216200894NUCA

Auteur de l'illustration : Delphine Volto-Jourdan

Date de prise de vue : 2021

(c) Région Hauts-de-France - Inventaire général

reproduction soumise à autorisation du titulaire des droits d'exploitation





Vue générale du nord-ouest de la tour, prise depuis les étages de la tour.

IVR32\_20216200895NUCA

Auteur de l'illustration : Delphine Volto-Jourdan

Date de prise de vue : 2021

(c) Région Hauts-de-France - Inventaire général

reproduction soumise à autorisation du titulaire des droits d'exploitation



Vue générale du nord-ouest de la tour, prise depuis la cour du lycée.

IVR32\_20216200891NUCA

Auteur de l'illustration : Delphine Volto-Jourdan

Date de prise de vue : 2021

(c) Région Hauts-de-France - Inventaire général

reproduction soumise à autorisation du titulaire des droits d'exploitation



Vue générale du nord-est de la tour, prise depuis la cour du lycée.

IVR32\_20216200888NUCA

Auteur de l'illustration : Delphine Volto-Jourdan

Date de prise de vue : 2021

(c) Région Hauts-de-France - Inventaire général

reproduction soumise à autorisation du titulaire des droits d'exploitation





Vue général du nord de la tour prise depuis la cour du lycée. Cette vue permet de visualiser une section du rempart auquel est accolée la tour.

IVR32\_20216200893NUCA

Auteur de l'illustration : Delphine Volto-Jourdan

Date de prise de vue : 2021

(c) Région Hauts-de-France - Inventaire général  
reproduction soumise à autorisation du titulaire des droits d'exploitation



Vue générale du nord-est de la tour et du château d'eau, prise depuis les étages du lycée.

IVR32\_20216200889NUCA

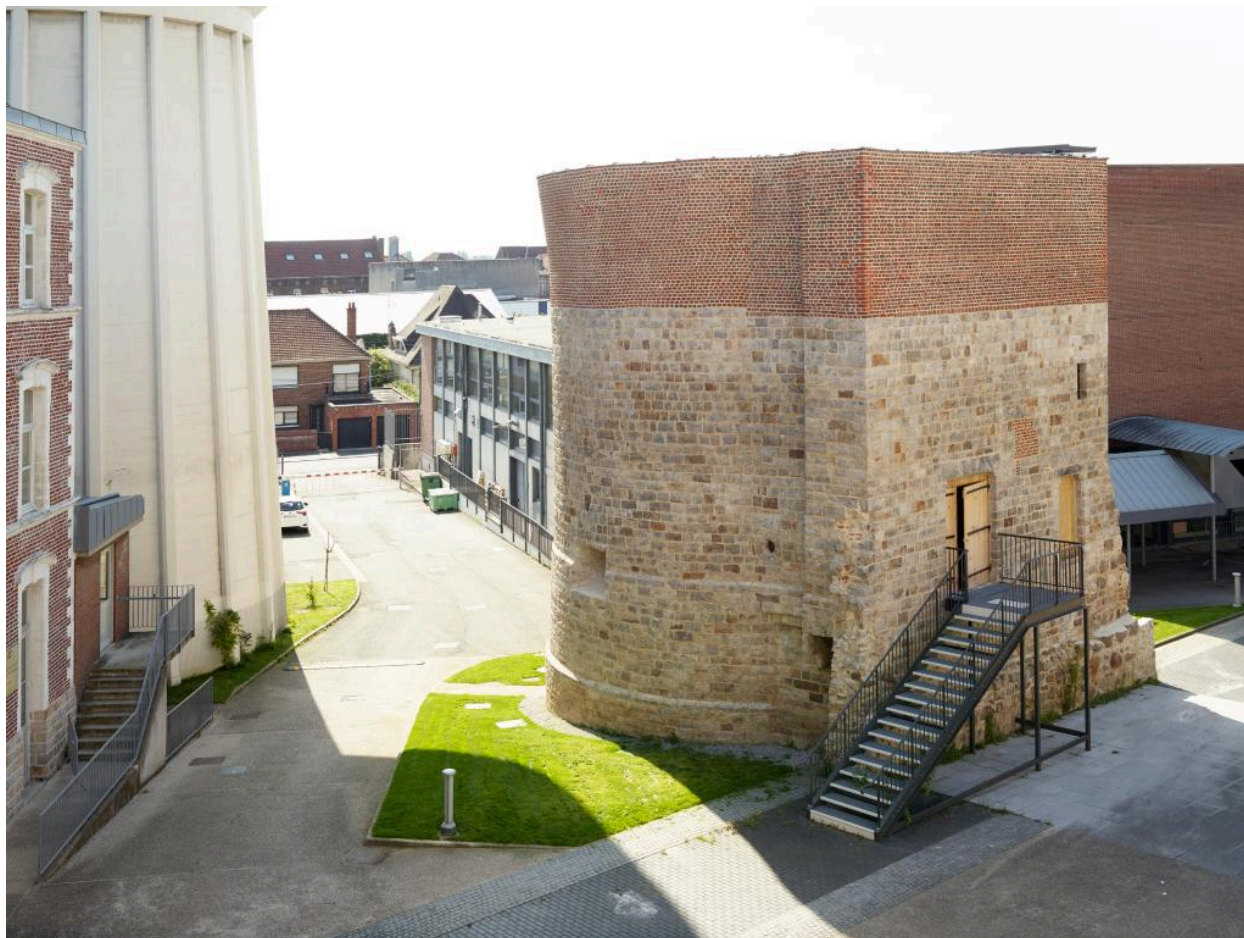
Auteur de l'illustration : Delphine Volto-Jourdan

Date de prise de vue : 2021

(c) Région Hauts-de-France - Inventaire général

reproduction soumise à autorisation du titulaire des droits d'exploitation





Vue en détail du nord-est de la tour, prise depuis les étages du lycée.

IVR32\_20216200890NUCA

Auteur de l'illustration : Delphine Volto-Jourdan

Date de prise de vue : 2021

(c) Région Hauts-de-France - Inventaire général

reproduction soumise à autorisation du titulaire des droits d'exploitation





Vue générale du nord de la tour, prise depuis la cour du lycée.

IVR32\_20216200896NUCA

Auteur de l'illustration : Delphine Volto-Jourdan

Date de prise de vue : 2021

(c) Région Hauts-de-France - Inventaire général

reproduction soumise à autorisation du titulaire des droits d'exploitation



Vue générale de l'ouest de la tour, prise depuis la cour du lycée. La bande sombre au sol représente le tracé des anciens remparts auxquels était accolée la tour.

IVR32\_20216200892NUCA

Auteur de l'illustration : Delphine Volto-Jourdan

Date de prise de vue : 2021

(c) Région Hauts-de-France - Inventaire général

reproduction soumise à autorisation du titulaire des droits d'exploitation





Vue générale du sud-est, prise depuis le parking.

IVR32\_20216200865NUCA

Auteur de l'illustration : Delphine Volto-Jourdan

Date de prise de vue : 2021

(c) Région Hauts-de-France - Inventaire général  
reproduction soumise à autorisation du titulaire des droits d'exploitation





Vue de détail du sud-est.

IVR32\_20216200868NUCA

Auteur de l'illustration : Delphine Volto-Jourdan

Date de prise de vue : 2021

(c) Région Hauts-de-France - Inventaire général

reproduction soumise à autorisation du titulaire des droits d'exploitation





Vue de détail du sud-est de la tour, prise depuis le parking.

IVR32\_20216200866NUC4A

Auteur de l'illustration : Delphine Volto-Jourdan

Date de prise de vue : 2021

(c) Région Hauts-de-France - Inventaire général  
reproduction soumise à autorisation du titulaire des droits d'exploitation





Vue de détail de la cannonière sud, prise depuis le parking.

IVR32\_20216200867NUC4A

Auteur de l'illustration : Delphine Volto-Jourdan

Date de prise de vue : 2021

(c) Région Hauts-de-France - Inventaire général  
reproduction soumise à autorisation du titulaire des droits d'exploitation





Vue en détail de la sortie extérieure des latrines sur la face est.

IVR32\_20216200880NUCA

Auteur de l'illustration : Delphine Volto-Jourdan

Date de prise de vue : 2021

(c) Région Hauts-de-France - Inventaire général  
reproduction soumise à autorisation du titulaire des droits d'exploitation



Vue de détail du rez-de-chaussée, vestiges des fondations médiévales des fortifications de Béthune.

IVR32\_20216200869NUCA

Auteur de l'illustration : Delphine Volto-Jourdan

Date de prise de vue : 2021

(c) Région Hauts-de-France - Inventaire général

reproduction soumise à autorisation du titulaire des droits d'exploitation





Vue de détail du rez-de-chaussée, observation du vestige des fondations médiévales.

IVR32\_20216200870NUCA

Auteur de l'illustration : Delphine Volto-Jourdan

Date de prise de vue : 2021

(c) Région Hauts-de-France - Inventaire général

reproduction soumise à autorisation du titulaire des droits d'exploitation





Vue d'ensemble du premier niveau, vers le sud.

IVR32\_20216200871NUCA

Auteur de l'illustration : Delphine Volto-Jourdan

Date de prise de vue : 2021

(c) Région Hauts-de-France - Inventaire général

reproduction soumise à autorisation du titulaire des droits d'exploitation



Vue en détail du premier niveau, vers le nord.

IVR32\_20216200872NUCA

Auteur de l'illustration : Delphine Volto-Jourdan

Date de prise de vue : 2021

(c) Région Hauts-de-France - Inventaire général

reproduction soumise à autorisation du titulaire des droits d'exploitation





Vue de détail de la voûte nord sur croisée d'ogives, premier niveau.

IVR32\_20216200873NUCA

Auteur de l'illustration : Delphine Volto-Jourdan

Date de prise de vue : 2021

(c) Région Hauts-de-France - Inventaire général

reproduction soumise à autorisation du titulaire des droits d'exploitation



Vue de détail de la voûte sud sur croisée d'ogives et formerets, premier niveau.

IVR32\_20216200876NUCA

Auteur de l'illustration : Delphine Volto-Jourdan

Date de prise de vue : 2021

(c) Région Hauts-de-France - Inventaire général

reproduction soumise à autorisation du titulaire des droits d'exploitation





Vue en détail de la cheminée en grés, premier niveau.

IVR32\_20216200878NUCA

Auteur de l'illustration : Delphine Volto-Jourdan

Date de prise de vue : 2021

(c) Région Hauts-de-France - Inventaire général

reproduction soumise à autorisation du titulaire des droits d'exploitation



Vue de détail de l'accès aux latrines situées à l'est du premier niveau.

IVR32\_20216200879NUCA

Auteur de l'illustration : Delphine Volto-Jourdan

Date de prise de vue : 2021

(c) Région Hauts-de-France - Inventaire général  
reproduction soumise à autorisation du titulaire des droits d'exploitation





Vue en détail d'un des deux corbeaux moulurés de la voûte du premier niveau.

IVR32\_20216200881NUCA

Auteur de l'illustration : Delphine Volto-Jourdan

Date de prise de vue : 2021

(c) Région Hauts-de-France - Inventaire général  
reproduction soumise à autorisation du titulaire des droits d'exploitation



Vue générale de l'ouverture menant aux escaliers de la terrasse supérieure au nord du premier niveau.

IVR32\_20216200882NUCA

Auteur de l'illustration : Delphine Volto-Jourdan

Date de prise de vue : 2021

(c) Région Hauts-de-France - Inventaire général

reproduction soumise à autorisation du titulaire des droits d'exploitation





Vue en détail de l'ouverture menant aux escaliers de la terrasse supérieure, premier niveau.

IVR32\_20216200883NUCA

Auteur de l'illustration : Delphine Volto-Jourdan

Date de prise de vue : 2021

(c) Région Hauts-de-France - Inventaire général

reproduction soumise à autorisation du titulaire des droits d'exploitation



Vue générale des escaliers en grès prise depuis le premier niveau et menant à la terrasse supérieure.

IVR32\_20216200884NUCA

Auteur de l'illustration : Delphine Volto-Jourdan

Date de prise de vue : 2021

(c) Région Hauts-de-France - Inventaire général

reproduction soumise à autorisation du titulaire des droits d'exploitation





Vue en détail d'un visage humain sculpté en grès, située au premier niveau, à la base des escaliers menant à la terrasse supérieure.

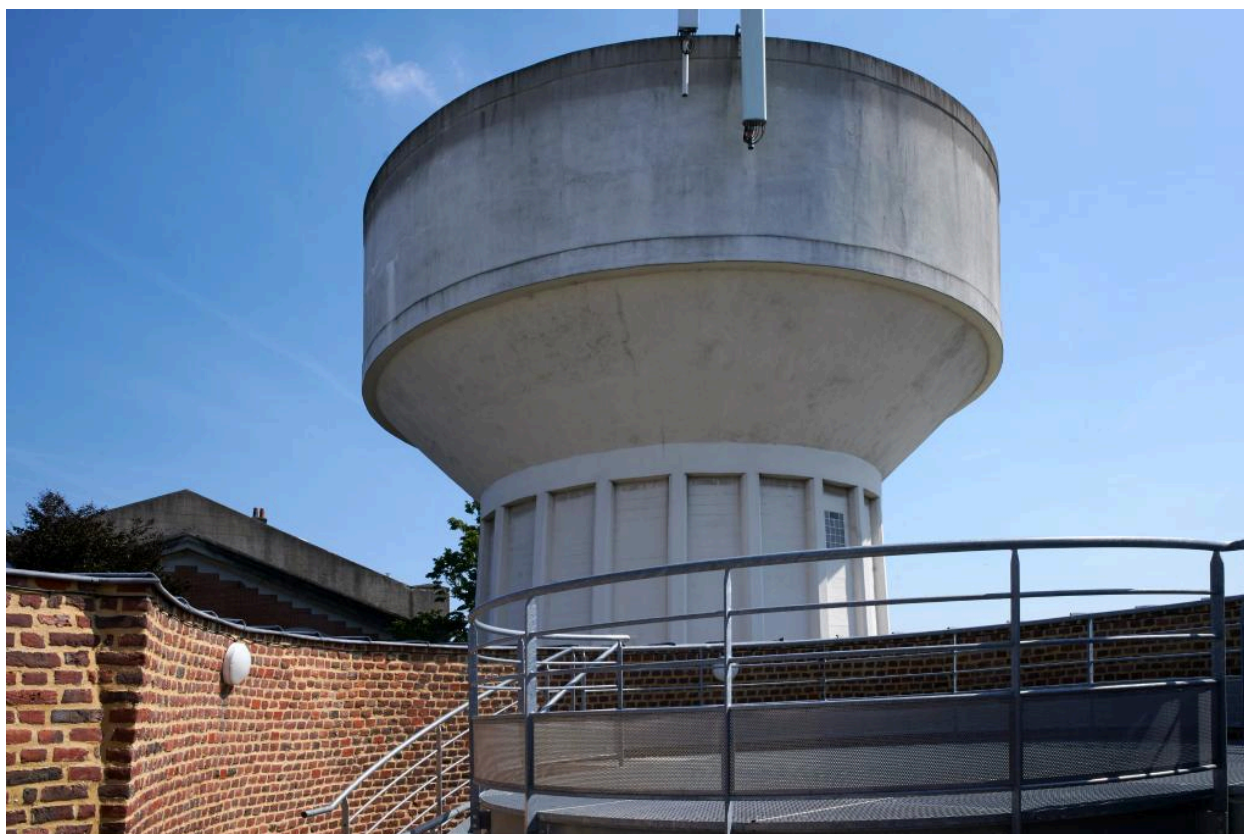
IVR32\_20216200885NUCA

Auteur de l'illustration : Delphine Volto-Jourdan

Date de prise de vue : 2021

(c) Région Hauts-de-France - Inventaire général

reproduction soumise à autorisation du titulaire des droits d'exploitation



Vue générale de la terrasse supérieure, et du château d'eau à proximité directe.

IVR32\_20216200886NUCA

Auteur de l'illustration : Delphine Volto-Jourdan

Date de prise de vue : 2021

(c) Région Hauts-de-France - Inventaire général

reproduction soumise à autorisation du titulaire des droits d'exploitation





Vue générale de la terrasse supérieure, vers le nord.

IVR32\_20216200887NUCA

Auteur de l'illustration : Delphine Volto-Jourdan

Date de prise de vue : 2021

(c) Région Hauts-de-France - Inventaire général

reproduction soumise à autorisation du titulaire des droits d'exploitation