

Hauts-de-France, Somme
Liéramont
Râperie (1a)
route de Longavesnes

Ancienne râperie de betteraves de Liéramont puis de la Société Vermandoise de Sucrierie (S.V.S.)

Références du dossier

Numéro de dossier : IA00076513
Date de l'enquête initiale : 1988
Date(s) de rédaction : 1990, 2003
Cadre de l'étude : patrimoine industriel Somme, patrimoine de la Reconstruction La première Reconstruction
Degré d'étude : étudié

Désignation

Dénomination : râperie
Précision sur la dénomination : râperie de betteraves
Appellation : Société Vermandoise de Sucrierie
Destinations successives : entrepôt industriel
Parties constituantes non étudiées : atelier de fabrication, aire de lavage, bureau, pont bascule, logement de contremaître, aire des matières premières, cheminée d'usine

Compléments de localisation

Milieu d'implantation : isolé
Références cadastrales : 1983, T, 48

Historique

Avant 1914, la râperie de betteraves de Liéramont dépend de la [sucrierie Vion de Sainte-Emilie](#) située sur la commune de Villers-Faucon. Elle est envahi le 27 août 1914 par l'armée allemande, qui pille l'outil de production avant de dynamiter les bâtiments en février 1917. A la fin du conflit, le constat est amer : "le matériel est réduit à l'état de ferraille. Les bâtiments, cours et chantiers sont fortement endommagés, le tout a été dégarni des métaux précieux et des choses de plus grande valeur, ensuite dynamité par l'ennemi et soumis à de multiples bombardements".

La râperie de betteraves est reconstruite au lendemain de la Première Guerre mondiale pour la Société Vermandoise de Sucrierie qui exploite la [nouvelle sucrierie de Sainte-Emilie](#). L'unité de production sucrière cesse son activité au début des années 1960. Les bâtiments sont alors utilisés pour le conditionnement et le stockage de phosphates.

Capacité de production : avant 1914, la râperie avait une capacité de traitement de 250 t. de betteraves / jour. La production était légèrement inférieure et atteignait 200 t. de betteraves par jour, lors de la campagne de 1913.

Approche sociale et évolution des effectifs : En 1939, la râperie emploie 40 ouvriers.

Période(s) principale(s) : 1er quart 20e siècle

Personne(s) liée(s) à l'histoire de l'oeuvre : Société Vermandoise de Sucrieries (commanditaire, attribution par source)

Description

L'ancienne râperie est située à la limite sud du périmètre bâti du village de Liéramont. Le site comprend un atelier de fabrication contre lequel est adossée une chaufferie, un logement de contremaître, des bureaux, une bascule et les vestiges d'une cheminée tronconique en brique à base circulaire. L'atelier de fabrication principal en brique et pan de fer se distingue par un décor porté composé de briques silico-calcaire inspiré de motifs d'architecture néoclassique. La structure métallique

porteuse soutient une charpente métallique apparente et le toit à longs pans et pignons couverts. L'élévation est percée de baies rectangulaires et linteaux en anse de panier.

La maison de contremaîtres à deux unités d'habitation et le bureau sont en brique, en rez-de-chaussée, avec étage de comble, couverts de toits à longs pans en tuile mécanique. Ces maisons sont identiques à certains modèles déployés à **Villers-Faucon**, aux abords de la sucrerie appartenant à la même compagnie.

Eléments descriptifs

Matériau(x) du gros-oeuvre, mise en oeuvre et revêtement : brique ; pan de fer

Matériau(x) de couverture : tuile mécanique, tôle ondulée, verre en couverture

Plan : plan massé

Étage(s) ou vaisseau(x) : en rez-de-chaussée, étage de comble

Couvrements : charpente métallique apparente

Élévations extérieures : élévation à travées

Type(s) de couverture : toit à longs pans ; pignon couvert

Escaliers :

Énergies : énergie thermique

Décor

Techniques : céramique

Précision sur les représentations :

Appareil de brique décoratif bicolore figurant consoles, frontons, sur les murs de l'atelier de fabrication et des dépendances.

Statut, intérêt et protection

Appareil décoratif brique bicolore : pilastres, chapiteaux à bossages ; modèle architectural commun à plusieurs sucreries (Etricourt-Manancourt, Liéramont, Sainte-Emilie).

Ce dossier de recensement du patrimoine industriel de la Somme, établi en 1988 par Benoît Dufournier et complété en 2003 par l'agence Bailly, a été mis à jour et enrichi par Bertrand Fournier en 2018 dans le cadre de l'enquête thématique régionale sur la Première Reconstruction industrielle.

Intérêt de l'œuvre : à signaler

Éléments remarquables : atelier de fabrication

Statut de la propriété : propriété privée

Références documentaires

Documents d'archive

- AD Somme. Série R ; 10 R 79. **Villers-Faucon. Dossier de dommages de guerre 1914-1918, sucrerie de Sainte-Emilie.**
- AD Somme. Série R ; 10 R 684 : **Hervilly, dommages de guerre de la sucrerie et constitution de la SVS.** [S.d.]

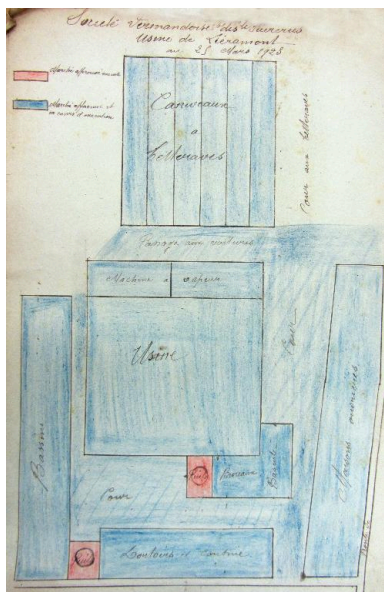
Documents figurés

- **Plan de l'usine de Liéramont, Société Vermandoise de Sucrieries, usine de Liéramont**, crayon sur papier, 25 mars 1923 (AD somme ; 10 R 684).

Bibliographie

- SCHNAKENBOURG, Christian. **Histoire de l'industrie sucrière en Picardie : 1810-2006.** Paris : L'Harmattan, 2010.

Illustrations



Plan de l'usine de Liéramont, mars 1923 (AD somme ; 10 R 684).
Phot. Fournier Bertrand (reproduction)
IVR22_20158005966NUCA



Vue aérienne, flanc sud.
Phot. Phot'R
IVR22_19888001284P



Vue aérienne, flanc ouest.
Phot. Phot'R
IVR22_19888001285P



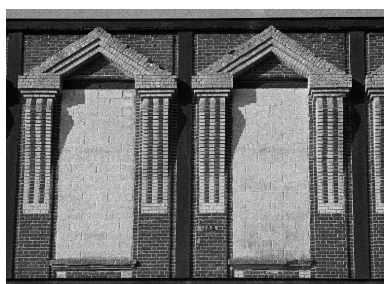
Atelier principal, flanc sud-est.
Phot. Francis Dubuc
IVR22_19908001252Z



Vue d'ensemble de la râperie.
Phot. Thierry Lefébure
IVR22_20058002432XA



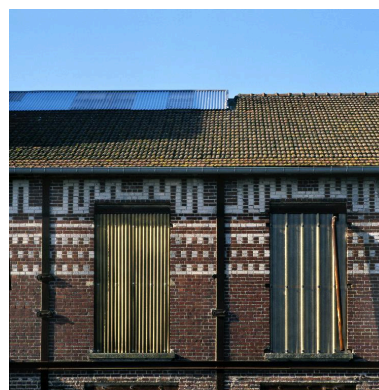
Atelier principal, flanc est. Détail.
Phot. Francis Dubuc
IVR22_19908001521X



Atelier principal, flanc est.
Phot. Francis Dubuc
IVR22_19908001250Z



Atelier de fabrication.
Phot. Gilles-Henri Bailly
IVR22_20158005577NUCA



Détail du décor de brique sur la façade longitudinale de l'atelier de râperie.
Phot. Thierry Lefébure
IVR22_20058002433XA



Détail du décor de brique
en encadrement de baie.
Phot. Thierry Lefébure
IVR22_20058002434XA



Dépendance sud, élévation nord.
Phot. Francis Dubuc
IVR22_19908001243Z



Dépendances.
Phot. Gilles-Henri Bailly
IVR22_20158005578NUCA



Logement de contremaître.
Phot. Francis Dubuc
IVR22_19908001247Z

Dossiers liés

Dossiers de synthèse :

Le patrimoine industriel de la Somme (IA80000968)

Les usines agro-alimentaires de la Première Reconstruction en Hauts-de-France (IA99000005)

Sucreries, râperies et distilleries de la Somme (IA80000972)

Oeuvre(s) contenue(s) :

Oeuvre(s) en rapport :

Ancienne sucrerie Coquin et Cie, puis râperie de betteraves de la Société Vermandoise de Sucrieries (S.V.S.)
(IA00076535) Hauts-de-France, Somme, Cartigny, rue du Poirier

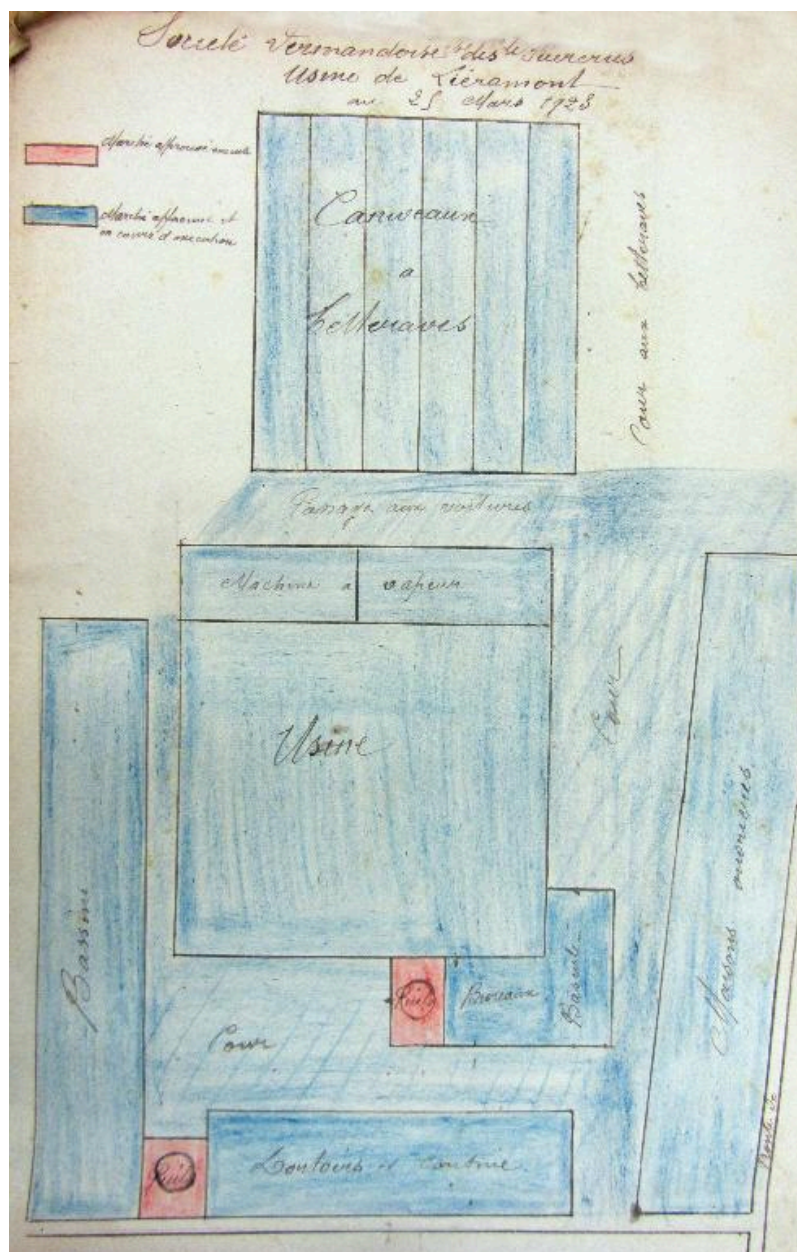
La Société Vermandoise de Sucrieries (IA80000962)

Sucrerie de betteraves Vion et Cie, puis de la Société Vermandoise de Sucrieries (Sucrerie de Sainte-Emilie)

(IA00076546) Hauts-de-France, Somme, Villers-Faucon, Sainte-Emilie, rue de Roisel , rue de Ronsoy , rue d' Epehy

Auteur(s) du dossier : Benoît Dufournier, Gilles-Henri Bailly, Bertrand Fournier

Copyright(s) : (c) Région Hauts-de-France - Inventaire général



Plan de l'usine de Liéramont, mars 1923 (AD somme ; 10 R 684).

IVR22_20158005966NUCA

Auteur de l'illustration : Fournier Bertrand (reproduction)

(c) Région Hauts-de-France - Inventaire général ; (c) Département de la Somme
reproduction soumise à autorisation du titulaire des droits d'exploitation



Vue aérienne, flanc sud.

IVR22_19888001284P

Auteur de l'illustration : Phot'R

(c) Ministère de la culture - Inventaire général ; (c) AGIR-Pic
reproduction soumise à autorisation du titulaire des droits d'exploitation



Vue aérienne, flanc ouest.

IVR22_19888001285P

Auteur de l'illustration : Phot'R

(c) Ministère de la culture - Inventaire général ; (c) AGIR-Pic
reproduction soumise à autorisation du titulaire des droits d'exploitation



Atelier principal, flanc sud-est.

IVR22_19908001252Z

Auteur de l'illustration : Francis Dubuc

(c) Ministère de la culture - Inventaire général ; (c) AGIR-Pic
reproduction soumise à autorisation du titulaire des droits d'exploitation



Vue d'ensemble de la râperie.

IVR22_20058002432XA

Auteur de l'illustration : Thierry Lefébure

(c) Région Hauts-de-France - Inventaire général

reproduction soumise à autorisation du titulaire des droits d'exploitation



Atelier principal, flanc est. Détail.

IVR22_19908001521X

Auteur de l'illustration : Francis Dubuc

(c) Ministère de la culture - Inventaire général ; (c) AGIR-Pic
reproduction soumise à autorisation du titulaire des droits d'exploitation



Atelier principal, flanc est.

IVR22_19908001250Z

Auteur de l'illustration : Francis Dubuc

(c) Ministère de la culture - Inventaire général ; (c) AGIR-Pic
reproduction soumise à autorisation du titulaire des droits d'exploitation



Atelier de fabrication.

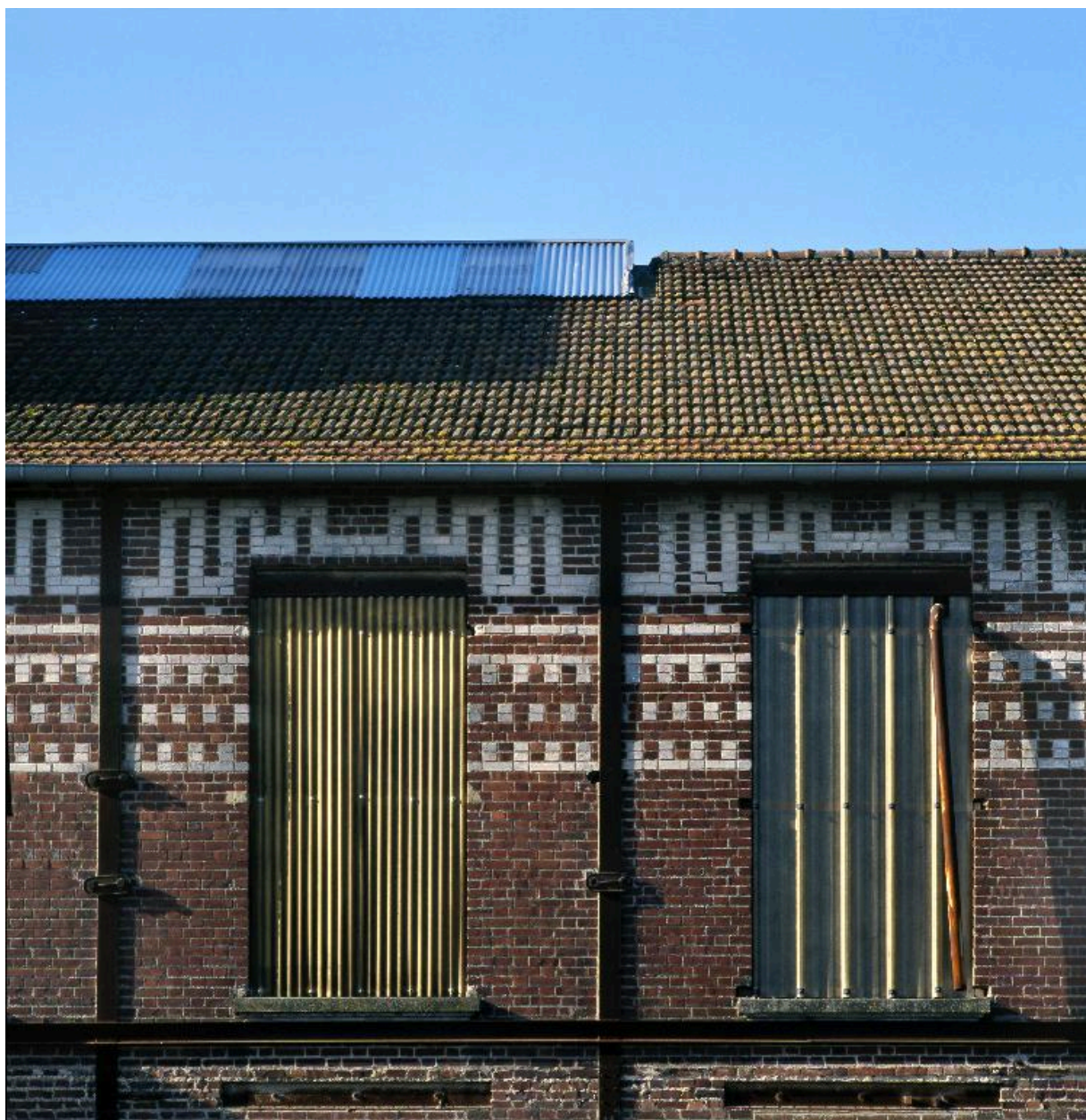
IVR22_20158005577NUCA

Auteur de l'illustration : Gilles-Henri Bailly

Date de prise de vue : 2003

(c) Région Hauts-de-France - Inventaire général

reproduction soumise à autorisation du titulaire des droits d'exploitation



Détail du décor de brique sur la façade longitudinale de l'atelier de râperie.

IVR22_20058002433XA

Auteur de l'illustration : Thierry Lefébure

(c) Région Hauts-de-France - Inventaire général

reproduction soumise à autorisation du titulaire des droits d'exploitation



Détail du décor de brique en encadrement de baie.

IVR22_20058002434XA

Auteur de l'illustration : Thierry Lefébure

(c) Région Hauts-de-France - Inventaire général

reproduction soumise à autorisation du titulaire des droits d'exploitation



Dépendance sud, élévation nord.

IVR22_19908001243Z

Auteur de l'illustration : Francis Dubuc

(c) Ministère de la culture - Inventaire général ; (c) AGIR-Pic
reproduction soumise à autorisation du titulaire des droits d'exploitation



Dépendances.

IVR22_20158005578NUCA

Auteur de l'illustration : Gilles-Henri Bailly

Date de prise de vue : 2003

(c) Région Hauts-de-France - Inventaire général

reproduction soumise à autorisation du titulaire des droits d'exploitation



Logement de contremaître.

IVR22_19908001247Z

Auteur de l'illustration : Francis Dubuc

(c) Ministère de la culture - Inventaire général ; (c) AGIR-Pic
reproduction soumise à autorisation du titulaire des droits d'exploitation