

Hauts-de-France, Aisne
Juvincourt-et-Damary
rue de Verdun

Église paroissiale Saint-Remi et Sainte-Preuve de Juvincourt-et-Damary

Références du dossier

Numéro de dossier : IA02001910
Date de l'enquête initiale : 2003
Date(s) de rédaction : 2003
Cadre de l'étude : patrimoine de la Reconstruction Chemin des Dames
Degré d'étude : étudié

Désignation

Dénomination : église paroissiale
Vocable : Saint-Remi et Sainte-Preuve

Compléments de localisation

Milieu d'implantation : en village
Références cadastrales : 1980, A, 145

Historique

Située au centre du Grand-Juvincourt, l'église Saint-Rémi du 17^e siècle, entièrement bâtie en pierre dure et moellons sur un plan en croix latine, ne possédait qu'un seul bas-côté. Les contreforts qui épaulaient les murs gouttereaux trahissaient une certaine massivité. Le clocher couronnait le chœur ; démolé pendant la Révolution, il fut reconstruit en 1810. Il contenait trois cloches dont deux portaient la date de 1804 et la troisième de 1826. Avant 1793, le Petit-Juvincourt possédait également son église sous le vocable de Sainte-Preuve. Elle fut supprimée pendant la Révolution, vendue et démolie. Au centre du cimetière entourant l'édifice, fut érigé en 1873 un calvaire en pierre de Saint-Dizier. En novembre 1914, l'édifice religieux du Grand-Juvincourt était déjà légèrement touché par les bombardements. Il fut entièrement détruit à l'issue de la guerre. D'après le dossier de dommages de guerre, la nouvelle église fut reconstruite par Redolfi, entrepreneur à Guignicourt, sous le patronage commun de Saint-Rémi et Sainte-Preuve, selon les plans de Lardens et Kupfern, architectes. Le chantier fut confié à la Société Coopérative de Reconstruction Diocésaine des églises dévastées de l'Aisne. Les travaux se prolongèrent, de mars 1929 à 1933, en raison du refus de crédit de la banque, la coopérative ne pouvant donc payer ses entrepreneurs (Bouche, entrepreneur général, aménagement, menuiserie) ; le projet fut également reconsidéré plusieurs fois. Afin de pouvoir assurer le culte, la commune avait édifié depuis 1923 une baraque-chapelle spacieuse en bois, munie d'un clocher. Lors de la Seconde Guerre mondiale, l'église eut à subir des dégâts peu importants. L'église de Dammarie ne fut pas reconstruite.

Période(s) principale(s) : 2^e quart 20^e siècle

Dates : 1929 (daté par travaux historiques)

Auteur(s) de l'oeuvre : Lardens (architecte, attribution par source), Kupfern (architecte, attribution par source), Redolfi (entrepreneur, attribution par source)

Description

L'édifice longe la rue principale, en léger retrait par rapport à celle-ci. L'élévation de ses murs est entièrement bâtie en moellons équarris de petit appareillage, la pierre de taille étant utilisée aux chaînes d'angle et aux pourtours des ouvertures. Bâti sur un plan en croix latine, il comporte un narthex, une nef de quatre travées de long, un transept peu saillant et un chœur s'achevant sur un chevet à cinq pans. Le portail, flanqué de deux fenêtres, est légèrement saillant en façade. Le clocher-porche occupe le sommet du mur ouest. Les croisillons sont ajourés d'un oculus et de trois baies cintrées. Des contreforts externes épaulent les murs gouttereaux. Les modillons des frises possèdent un dessin épuré. Une tribune en bois

surmonte le narthex. L'intérieur de l'édifice est recouvert d'un enduit de plâtre à faux-appareillage. La voûte en berceau brisé repose sur une frise à moulures. Le cimetière entourant l'édifice possède en son centre une croix monumentale.

Éléments descriptifs

Matériau(x) du gros-oeuvre, mise en oeuvre et revêtement : moellon ; pierre de taille

Matériau(x) de couverture : tuile

Plan : plan en croix latine

Couvrements : voûte en berceau brisé

Type(s) de couverture : toit à longs pans ; toit en pavillon ; croupe

Statut, intérêt et protection

Comme pour la plupart des constructions religieuses du Chemin des Dames, le clocher est situé à l'ouest de l'édifice, mettant ainsi la façade principale en valeur. L'austérité architecturale de l'église, rappelant celle de l'ancien édifice, n'est perturbée par aucun décor.

Statut de la propriété : propriété de la commune

Références documentaires

Documents d'archive

- AD Aisne. Série R ; 15 R 2045 (8056). **Domages de guerre, commune de Juvincourt-et-Damary.**
- AD Aisne. Série R ; 15 R 1987. **Domages de guerre de la société coopérative de reconstruction des églises du diocèse de Soissons (Première Guerre mondiale).**
AD Aisne : 15R1987

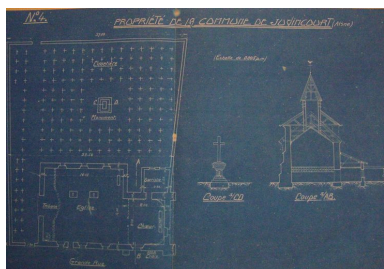
Documents figurés

- **Propriété de la commune de Juvincourt**, plan, par Henri Chamard architecte, 1920 (AD Aisne : 15 R 1796).
- Photographie ancienne, [s.n.], novembre 1914 (AP).
- **Juvincourt (Aisne) - Eglise provisoire**, carte postale, [s.n.], 1er quart 20e siècle (AP).
- **Juvincourt (Aisne) - L'Eglise**, carte postale, par Jeune Ruet photographe, 1930 (Archives Diocésaines).
- **Juvincourt (Aisne) - L'Eglise**, carte postale, par Jeune Ruet photographe, 1930 (Archives Diocésaines).
- **Juvincourt (Aisne) - Intérieur de l'Eglise**, carte postale, par Jeune Ruet photographe, 1930 (Archives Diocésaines).

Bibliographie

- MARTIN, M. **Monographie de la commune**. In *Bulletin de la Société de Géographie de l'Aisne*. [s.l.] : [s.n.], 1908.

Illustrations



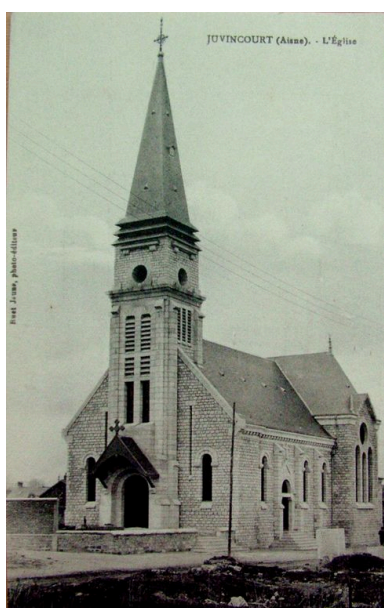
Plan de l'édifice, du cimetière
et coupe de la croix extrait du
dossier de dommages de guerre, par
Chamard (AD Aisne : 15 R 1796).
Phot. Inès Guérin
IVR22_20030202741NUCAB



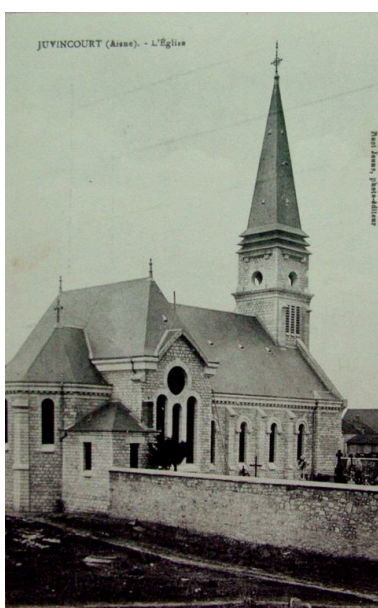
Vue de l'église de Juvincourt au
début des conflits (coll. part).
Phot. Inès Guérin
IVR22_20030203162NUCAB



Vue de la chapelle
provisoire (coll. part).
Phot. Inès Guérin
IVR22_20030202754NUCAB



Vue générale après la reconstruction
(Archives Diocésaines).
Phot. Inès Guérin
IVR22_20030202745NUCAB



Vue du chevet de l'église
reconstruite (Archives Diocésaines).
Phot. Inès Guérin
IVR22_20030202744NUCAB



Intérieur de la nouvelle église
(Archives Diocésaines).
Phot. Inès Guérin
IVR22_20030202743NUCAB



Vue générale.
Phot. Irwin Leullier
IVR22_20050200766NUCA



Vue latérale de l'église.
Phot. Inès Guérin
IVR22_20030202750NUCA



Vue du chœur.
Phot. Irwin Leullier
IVR22_20050201013NUCA



Vue intérieure du mur ouest.
Phot. Irwin Leullier
IVR22_20050201010NUCA



Croix monumentale située
au centre du cimetière.
Phot. Irwin Leullier
IVR22_20050200765NUCA

Dossiers liés

Dossiers de synthèse :

Les édifices religieux de la reconstruction après la première guerre mondiale (IA99000019)

Les édifices religieux reconstruits sur le Chemin des Dames, après la première guerre mondiale (IA02001625)

Oeuvre(s) contenue(s) :

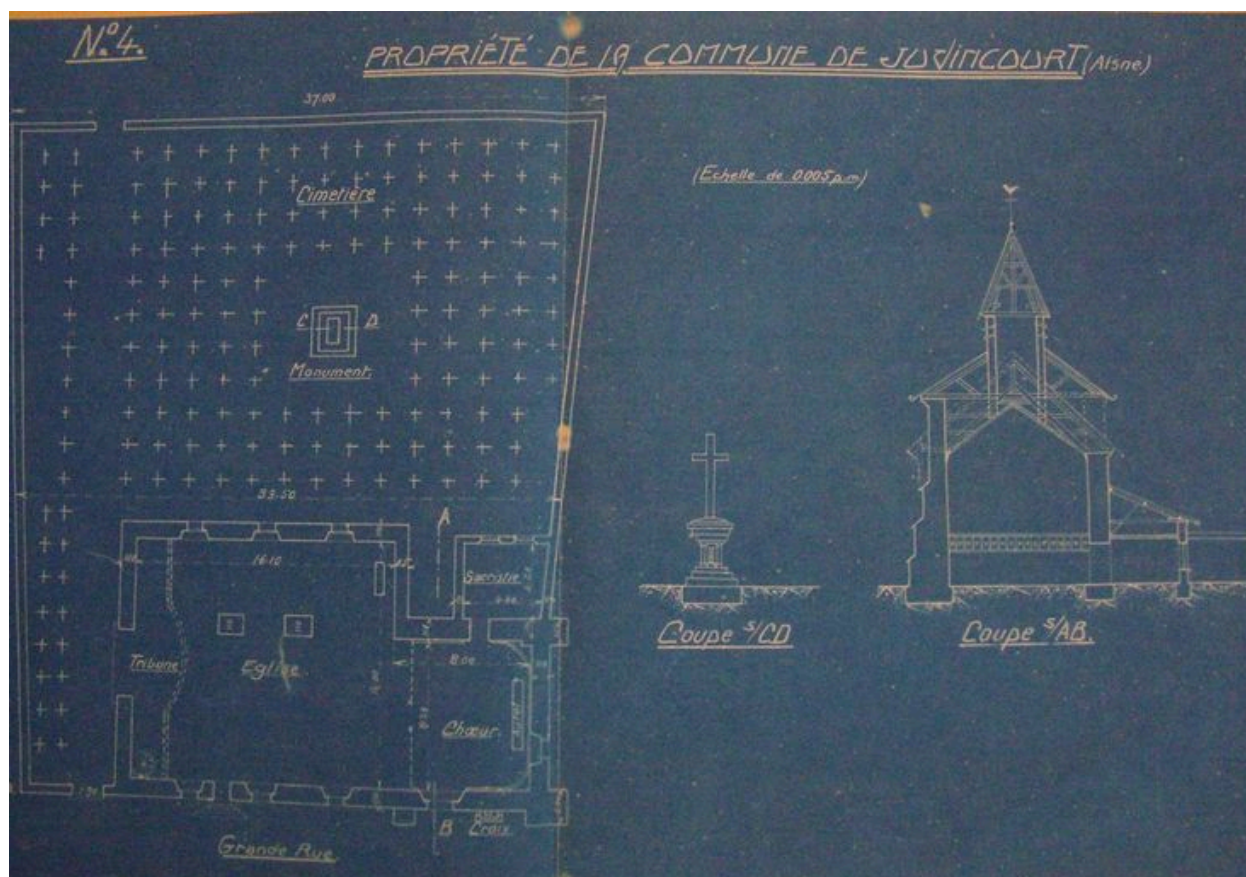
Oeuvre(s) en rapport :

Le village de Juvincourt-et-Damary (IA02001909) Hauts-de-France, Aisne, Juvincourt-et-Damary

Les objets mobiliers de l'église Saint-Remi et Sainte-Preuve de Juvincourt-et-Damary (IM02004110) Hauts-de-France, Aisne, Juvincourt-et-Damary, Eglise paroissiale Saint-Remi et Sainte-Preuve, rue de Verdun

Auteur(s) du dossier : Inès Guérin

Copyright(s) : (c) Région Hauts-de-France - Inventaire général ; (c) Département de l'Aisne ; (c) AGIR-Pic



Plan de l'édifice, du cimetière et coupe de la croix extrait du dossier de dommages de guerre, par Chamard (AD Aisne : 15 R 1796).

IVR22_20030202741NUCAB

Auteur de l'illustration : Inès Guérin

(c) Ministère de la culture - Inventaire général ; (c) Département de l'Aisne ; (c) AGIR-Pic
reproduction soumise à autorisation du titulaire des droits d'exploitation



Vue de l'église de Juvincourt au début des conflits (coll. part).

IVR22_20030203162NUCAB

Auteur de l'illustration : Inès Guérin

(c) Ministère de la culture - Inventaire général ; (c) Département de l'Aisne ; (c) AGIR-Pic
reproduction soumise à autorisation du titulaire des droits d'exploitation

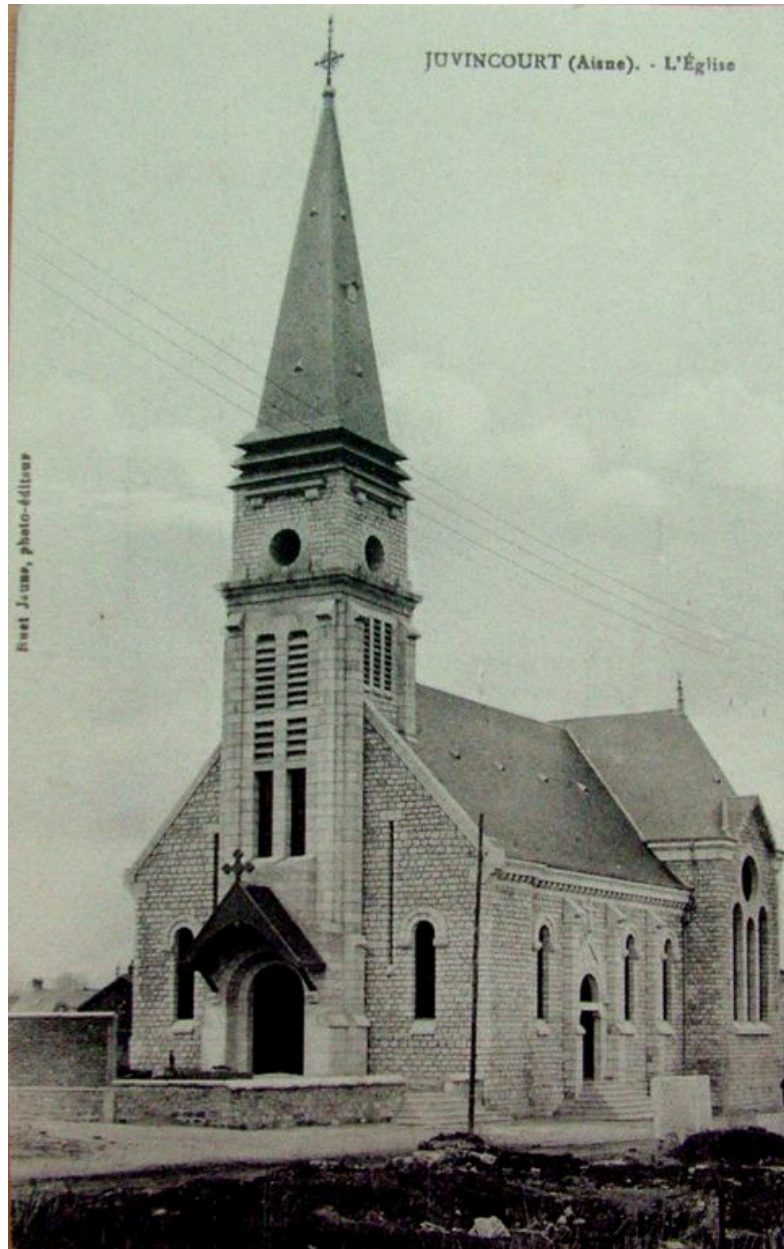


Vue de la chapelle provisoire (coll. part).

IVR22_20030202754NUCAB

Auteur de l'illustration : Inès Guérin

(c) Ministère de la culture - Inventaire général ; (c) Département de l'Aisne ; (c) AGIR-Pic
reproduction soumise à autorisation du titulaire des droits d'exploitation



Vue générale après la reconstruction (Archives Diocésaines).

IVR22_20030202745NUCAB

Auteur de l'illustration : Inès Guérin

(c) Ministère de la culture - Inventaire général ; (c) Département de l'Aisne ; (c) AGIR-Pic
reproduction soumise à autorisation du titulaire des droits d'exploitation



Vue du chevet de l'église reconstruite (Archives Diocésaines).

IVR22_20030202744NUCAB

Auteur de l'illustration : Inès Guérin

(c) Ministère de la culture - Inventaire général ; (c) Département de l'Aisne ; (c) AGIR-Pic
reproduction soumise à autorisation du titulaire des droits d'exploitation



Intérieur de la nouvelle église (Archives Diocésaines).

IVR22_20030202743NUCAB

Auteur de l'illustration : Inès Guérin

(c) Ministère de la culture - Inventaire général ; (c) Département de l'Aisne ; (c) AGIR-Pic
reproduction soumise à autorisation du titulaire des droits d'exploitation



Vue générale.

IVR22_20050200766NUCA

Auteur de l'illustration : Irwin Leullier

(c) Ministère de la culture - Inventaire général ; (c) Département de l'Aisne ; (c) AGIR-Pic
reproduction soumise à autorisation du titulaire des droits d'exploitation



Vue latérale de l'église.

IVR22_20030202750NUCA

Auteur de l'illustration : Inès Guérin

(c) Ministère de la culture - Inventaire général ; (c) Département de l'Aisne ; (c) AGIR-Pic
reproduction soumise à autorisation du titulaire des droits d'exploitation



Vue du chœur.

IVR22_20050201013NUCA

Auteur de l'illustration : Irwin Leullier

(c) Ministère de la culture - Inventaire général ; (c) Département de l'Aisne ; (c) AGIR-Pic
reproduction soumise à autorisation du titulaire des droits d'exploitation



Vue intérieure du mur ouest.

IVR22_20050201010NUCA

Auteur de l'illustration : Irwin Leullier

(c) Ministère de la culture - Inventaire général ; (c) Département de l'Aisne ; (c) AGIR-Pic
reproduction soumise à autorisation du titulaire des droits d'exploitation



Croix monumentale située au centre du cimetière.

IVR22_20050200765NUCA

Auteur de l'illustration : Irwin Leullier

(c) Ministère de la culture - Inventaire général ; (c) Département de l'Aisne ; (c) AGIR-Pic
reproduction soumise à autorisation du titulaire des droits d'exploitation