

Hauts-de-France, Oise

Nogent-sur-Oise

26 rue Général-de-Gaulle, 67 rue Jean-de-La-Fontaine, rue de Saint-Just, 17 rue des Frères-Péraux

Ancienne fonderie de cuivre, de bronze et d'aluminium Montupet (détruit)

Références du dossier

Numéro de dossier : IA60001646

Date de l'enquête initiale : 2006

Date(s) de rédaction : 2006

Cadre de l'étude : patrimoine industriel le bassin creillois

Degré d'étude : étudié

Désignation

Dénomination : fonderie

Précision sur la dénomination : fonderie de cuivre ; fonderie de bronze ; fonderie d'aluminium

Appellation : Montupet

Parties constituantes non étudiées : silo, magasin industriel, atelier de fabrication, cour, mur de clôture, conciergerie, voie ferrée

Compléments de localisation

Milieu d'implantation : en ville

Références cadastrales : AY, 1

Historique

Une fonderie de cuivre et de bronze est créée en 1894 par Pierre Montupet, au 26 rue de Bonvillers, actuel 26 rue du Général-de-Gaulle. La première pièce est coulée le 11 septembre 1894. L'atelier, aujourd'hui détruit, est élevé en fond de parcelle à l'arrière de la maison d'habitation ; il est entouré de plusieurs dépendances toujours visibles. En 1900, Claude Primet, gendre de Pierre Montupet, s'associe à la société. L'entreprise, qui prend de l'expansion, est transférée en 1903 dans le même quartier rue Jean-de-La-Fontaine : de nouveaux bâtiments sont réalisés par l'entrepreneur J. Haour qui intègre également des halles en fer provenant de l'Exposition Universelle parisienne de 1889. L'usine se spécialise rapidement dans la fonte d'aluminium et abandonne la fonte du cuivre. Quelques perfectionnements sont alors apportés à la production : le moulage à la main est remplacé par le moulage à la machine, procédé moins coûteux. Dès 1914, les constructeurs automobiles de Dion Bouton et Renault ainsi que la Compagnie des Chemins de Fer du Nord et la Marine Nationale sont clients de l'usine Montupet. Pendant la Première Guerre mondiale, l'usine fabrique des pièces de moteurs pour l'aviation (moteurs Hispano-Suiza) et l'entreprise s'étend vers le sud (rue des Frères-Péraux). Elle emploie en 1917, 310 hommes, 150 femmes et 100 grecs. Un second établissement est fondé à Nanterre (92). En 1922, l'usine prend la licence d'un nouvel alliage plus léger, plus fluide et plus malléable, l'Alpax. Cet alliage est utilisé dès 1923 dans la construction de portières pour les wagons des Chemins de Fer du Nord. Au début des années 1930, le cuivre est ajouté à l'aluminium pour une meilleure fusion. En 1936, l'usine est reliée au réseau électrique général : l'alimentation au coke est abandonnée. Une troisième usine est construite en 1938 à Ussel en Corrèze. Pendant la Seconde Guerre mondiale, l'usine de Nogent fabrique des moteurs d'avion, des canons, des tourelles et du matériel de guerre. En 1947, les crédits du plan Marshall permettent de moderniser l'ensemble de l'outillage et la construction de nouveaux bâtiments : les bureaux sont transférés à l'emplacement de l'ancienne salle des machines. En 1994, plusieurs bâtiments datant de l'origine de la construction du site sont détruits : ancienne chaufferie, infirmerie et un château d'eau. A partir de 1998, l'usine se développe sur la commune de Laigneville (60) en s'installant sur les terrains de l'usine d'étirage de tubes en cuivre Desnoyers. Le site de production de Nogent-sur-Oise couvrant 4 ha a fermé à la fin du mois d'octobre 2006 : une partie du matériel a été transférée sur le site de Laigneville, les bâtiments ont été partiellement démantelés.

Outre le site de production, l'usine Montupet a financé la construction de la salle des fêtes (étudiée) élevée en 1922 dans l'enceinte de l'usine, le logement patronal (étudié) et 60 logements d'ouvriers dont 40 pour célibataires (étudiés). Les effectifs ouvriers augmentent régulièrement entre 1920 et 1993. La fonderie compte 220 ouvriers en 1920, 244 en 1926, 270 en 1955, 310 en 1961, 280 en 1962, 401 personnes en 1964, 435 en 1969 et 650 en 1993.

Période(s) principale(s) : 1er quart 20e siècle, 2e quart 20e siècle, 4e quart 20e siècle

Dates : 1903 (porte la date, daté par source), 1936 (daté par source), 1947 (daté par source), 1998 (daté par source)

Auteur(s) de l'oeuvre : Gustave Eiffel (entrepreneur, attribution par source), J. Haour (entrepreneur, attribution par source)

Personne(s) liée(s) à l'histoire de l'oeuvre : Pierre Montupet (commanditaire, attribution par source),

Léon Montupet (commanditaire, attribution par source), Claude Primet (commanditaire, attribution par source)

Emploi provenant de : 75,Paris

Description

De la première usine Montupet située rue du Général-de-Gaulle il subsiste la maison d'habitation construite en pierre sur un étage carré et un étage de comble et datée de 1891. Elle est couverte d'un toit à deux pans en tuile mécanique. Deux dépendances sont également visibles : il s'agit de hangars en brique en rez-de-chaussée, couverts d'un toit à un pan en tuile mécanique. L'usine Montupet occupe une vaste parcelle comprise entre les rues Jean de La-Fontaine, des Frères-Péreaux et de Saint-Just. Les ateliers de production sont composés d'une succession de structures métalliques en rez-de-chaussée couvertes en sheds ou avec un toit à deux pans et lanterneaux. La partie la plus ancienne date de 1889 : il s'agit d'une halle à trois nefs et six travées construite pour l'Exposition Universelle de 1889 sur le Champ de Mars à Paris et remontée au début du 20e siècle à Nogent-sur-Oise. Sa structure rivetée est typique des constructions des ateliers Eiffel. Cet atelier abritait les opérations de fusion du métal. En continuant vers l'est se dresse une halle métallique couverte d'un toit à deux pans et lanterneaux en tôle puis une succession de 9 sheds (partie vitrée orientée au nord). Ces trois structures sont prolongées vers le sud par trois blocs d'ateliers couverts de 12 sheds. Par la suite, trois magasins en bardage de tôle couverts d'un toit à deux pans en tôle ont été construits pour l'expédition des produits finis. Un silo d'une contenance de 60 tonnes accolé le long de l'atelier de noyautage permet de stocker le sable utilisé pour la fabrication des noyaux. L'entrée de l'usine rue de la Fontaine est encadrée par un pavillon d'accueil (conciergerie) en brique et par le logement patronal. La clôture sur la rue est constituée de plaques en aluminium fabriquées par l'entreprise. Les anciennes dessertes ferroviaires (qui débouchaient sur la rue des Frères Péreaux) et qui assuraient l'acheminement des matières premières et l'expédition des produits finis ne sont plus visibles. Ces opérations s'effectuent maintenant par transport routier. Des logements d'ouvriers et une salle des fêtes (étudiés) ont été construits dans l'enceinte de l'usine.

Éléments descriptifs

Matériau(x) du gros-oeuvre, mise en oeuvre et revêtement : brique ; enduit ; essentage de tôle ; maçonnerie

Matériau(x) de couverture : tuile mécanique, verre en couverture

Étage(s) ou vaisseau(x) : en rez-de-chaussée, 1 étage carré, étage de comble

Couvrements : charpente métallique apparente

Élévations extérieures : élévation à travées

Type(s) de couverture : shed ; toit à deux pans ; toit à un pan ; lanterneau

Énergies : énergie thermique ; énergie électrique

Typologies et état de conservation

État de conservation : détruit après inventaire

Statut, intérêt et protection

Statut de la propriété : propriété privée

Références documentaires

Documents d'archive

- AC Nogent-sur-Oise. Série I ; sous-série : 5I. **Etablissements dangereux et insalubres.**
Installation de la première fonderie rue de Bonvillers en 1891 ; construction de la nouvelle fonderie en 1903-1904 ; affaires diverses.
- AD Oise. Série R ; sous-série 2R : 2RP1306. **Usines travaillant pour la défense nationale.**

Usine Montupet, 12 septembre 1917.

- AD Oise. Série R ; 6RP1928. **Plan de défense passive : lettre du préfet de l'Oise au lieutenant colonel commandant de l'arrondissement d'Étapes de l'Oise. Usines Burton et Montupet à Nogent-sur-Oise. 29 décembre 1939.**

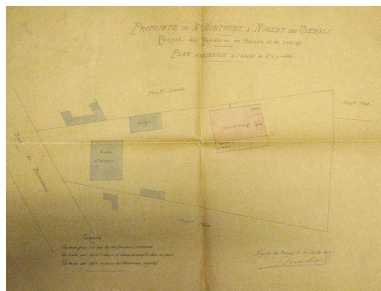
Documents figurés

- **Propriété de M. Montupet à Nogent-les-Vierges. Projet de fonderie de cuivre et de bronze.** Plan calque, couleur, échelle 5 m/m, Mahon (architecte), 14 juillet 1894 (AC Nogent-sur-Oise ; 5I).
- **[Papier à lettre à en-tête de la fonderie Montupet].** Papier, 1900 (AC Nogent-sur-Oise ; 5I).
- **[Papier à lettre à en-tête représentant la fonderie Montupet].** Papier, 1917 (AC Nogent-sur-Oise ; 5I).
- **Ouvriers et ouvrières à la fonderie Montupet en 1919.** Photogr. pos, n. et b. [1919]. (Archives d'entreprise).
- **[Papier à lettre à en-tête représentant l'usine Montupet].** Papier, 1922 (AC Nogent-sur-Oise ; non coté).
- **[Atelier de moulage à la machine].** Photographie, noir et blanc, 1954. (Les pays de l'Oise, Paris : L'opinion économique et financière).

Bibliographie

- DUBLANGE, Robert. **Les fonderies Montupet.** *Les Cahiers de l'AMOI*, juin 2002. p. 20-30.
- **L'Oise.** *L'illustration économique et financière.* Supplément au numéro du 16 décembre 1922. p. 99.

Illustrations

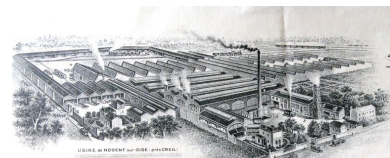


Plan de la première fonderie et de la maison d'habitation de Pierre Montupet située rue de Bonvillers, par Mahon, 1894 (AC Nogent ; 5I).

Phot. Clarisse Lorieux
IVR22_20086005247NUCAB



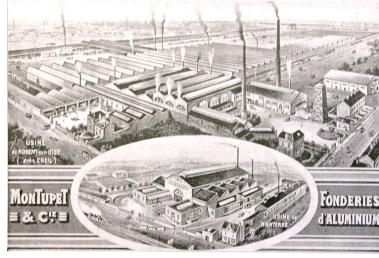
Papier à lettre à en-tête de la fonderie, 1900 (AC Nogent ; 5I).
Phot. Clarisse Lorieux
IVR22_20066005031NUCAB



Vue cavalière du site de la fonderie, 1917 (AC Nogent ; 5I).
Phot. Clarisse Lorieux
IVR22_20066005026NUCAB



Ouvrières et ouvriers dans un atelier d'assemblage, 1919 (AP).
Phot. Clarisse Lorieux
IVR22_20066005046NUCAB



Vue de la fonderie et de la salle de fêtes à droite, 1922 (AC Nogent ; non coté).
Phot. Clarisse Lorieux
IVR22_20066005032NUCAB



Atelier de moulage à la machine, 1954 (L'opinion économique et financière).
Phot. Thierry Lefébure
IVR22_20056000255NUCAB



La fonderie depuis la rue des Frères-Péreaux.
Phot. Thierry Lefébure
IVR22_20106000532NUCA



Enfilade de sheds.
Phot. Clarisse Lorieux
IVR22_20066005067NUCA



Ateliers de fabrication couverts en sheds.
Phot. Clarisse Lorieux
IVR22_20066005068NUCA



Cour intérieure de l'usine avec à gauche les logements d'ouvriers et au fond le logement du chef produits.
Phot. Clarisse Lorieux
IVR22_20066005114NUCA



Silo de 60 tonnes pour stocker le sable servant à la fabrication des noyaux.
Phot. Clarisse Lorieux
IVR22_20066005069NUCA



Le pavillon de garde près de l'ancienne entrée de l'usine.
Phot. Clarisse Lorieux
IVR22_20066005071NUCA



Conciergerie.
Phot. Thierry Lefébure
IVR22_20106000484XA



Détail des sheds.
Phot. Clarisse Lorieux
IVR22_20066005073NUCA



Bâtiment de la maintenance.
Phot. Clarisse Lorieux



Entrée du laboratoire où la matière première et les produits finis sont contrôlés.
Phot. Clarisse Lorieux
IVR22_20066005112NUCA



Détail des fenêtres du laboratoire.
Phot. Clarisse Lorieux
IVR22_20066005113NUCA

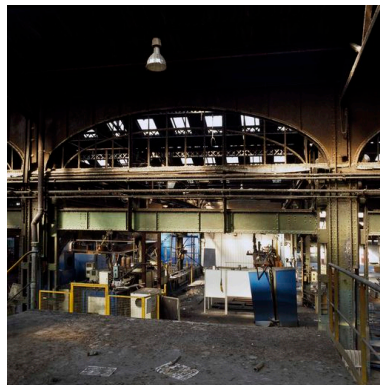
IVR22_20066005072NUCA



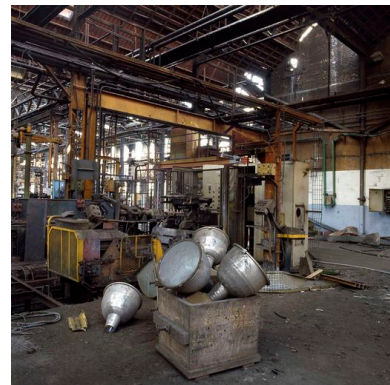
Intérieur des halles Eiffel.
Phot. Clarisse Lorieux
IVR22_20066005074NUCA



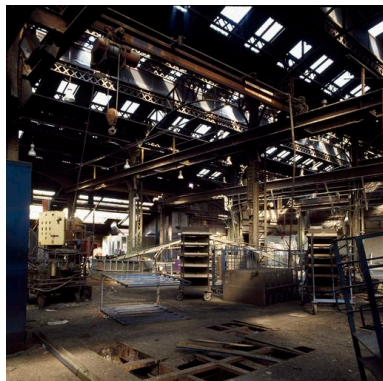
Structure Eiffel : détail d'une travée.
Phot. Thierry Lefébure
IVR22_20106000487VA



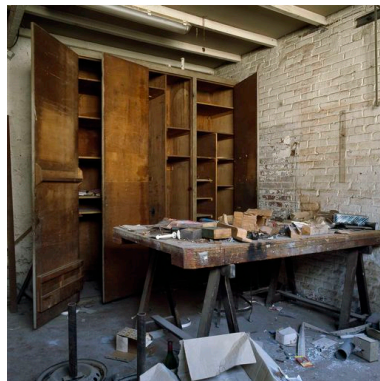
Détail de la structure.
Phot. Thierry Lefébure
IVR22_20106000495XA



Intérieur désaffecté du site Montupet.
Phot. Thierry Lefébure
IVR22_20106000492XA



Intérieur désaffecté.
Phot. Thierry Lefébure
IVR22_20106000494XA



Ancien magasin aux modèles.
Phot. Thierry Lefébure
IVR22_20106000488XA



La douche de sécurité utilisée en cas d'accident. Elle est située à proximité des fours.
Phot. Clarisse Lorieux
IVR22_20066005081NUCA



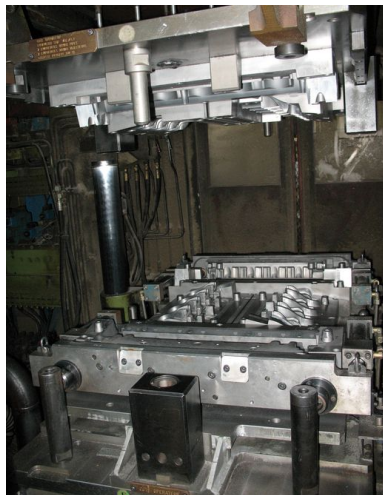
Treuil situé sous la halle.
Phot. Clarisse Lorieux
IVR22_20066005082NUCA



Les lingots d'aluminium
avant leur utilisation.
Phot. Clarisse Lorieux
IVR22_20066005083NUCA



Le sable provient de Crépy-
en-Valois et entre dans la
composition des pièces produites.
Phot. Clarisse Lorieux
IVR22_20066005084NUCA



Machine à injection composée
de deux empreintes "noyau
pipes" et "noyau injecteurs".
Phot. Clarisse Lorieux
IVR22_20066005085NUCA



Machine à ébavurer.
Phot. Clarisse Lorieux
IVR22_20066005086NUCA



Collage des noyaux.
Phot. Clarisse Lorieux
IVR22_20066005087NUCA



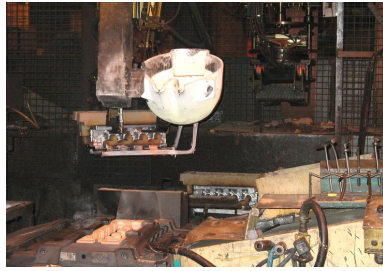
Départ des noyaux pour la fonte.
Phot. Clarisse Lorieux
IVR22_20066005088NUCA



Le chantier en ligne semi-automatisé
où les pièces sont coulées à partir
des noyaux en sable et résine.
Phot. Clarisse Lorieux
IVR22_20066005089NUCA



Le four de fusion.
Phot. Clarisse Lorieux
IVR22_20066005090NUCA



Le creuset prêt à verser l'aluminium en fusion dans les noyaux.
Phot. Clarisse Lorieux
IVR22_20066005091NUCA



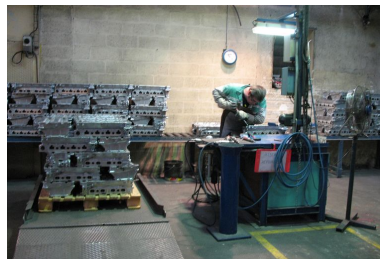
Denoyautage : la pièce vient d'être séparée de son noyau en silice.
Phot. Clarisse Lorieux
IVR22_20066005092NUCA



Sciage des pièces.
Phot. Clarisse Lorieux
IVR22_20066005093NUCA



Contrôle de qualité des pièces.
Phot. Clarisse Lorieux
IVR22_20066005094NUCA



Atelier de réparation et de soudure.
Phot. Clarisse Lorieux
IVR22_20066005095NUCA



Le traitement thermique des pièces, opération réalisée dans deux fours automatiques, dure 11 heures.
Phot. Clarisse Lorieux
IVR22_20066005096NUCA



Tableau d'expédition.
Phot. Clarisse Lorieux
IVR22_20066005097NUCA



La zone d'expédition.
Phot. Clarisse Lorieux
IVR22_20066005098NUCA



Pièces provenant du débouillage et destinées au concassage.
Phot. Clarisse Lorieux
IVR22_20066005099NUCA



Silos contenant le sable recyclé après concassage et broyage et destiné aux tuileries.
Phot. Clarisse Lorieux
IVR22_20066005070NUCA



Boîtes à noyaux.
Phot. Clarisse Lorieux
IVR22_20066005100NUCA



Anciens fours manuels utilisés jusque dans les années 1970.
Phot. Clarisse Lorieux
IVR22_20066005101NUCA



Louches utilisées pour les fours manuels.
Phot. Clarisse Lorieux
IVR22_20066005102NUCA



Ecumoire servant à enlever les oxydes de l'aluminium.
Phot. Clarisse Lorieux
IVR22_20066005103NUCA



Ancien creuset.
Phot. Clarisse Lorieux
IVR22_20066005104NUCA



Maison d'habitation de Pierre Montupet construite en 1891.
Phot. Clarisse Lorieux
IVR22_20086005248NUCA



Atelier en brique construit en 1894 et attenant à la fonderie (détruite) de Pierre Montupet.
Phot. Clarisse Lorieux
IVR22_20086005249NUCA

Dossiers liés

Dossiers de synthèse :

Le patrimoine industriel du bassin creillois - dossier de présentation (IA60001640)

Les usines de métallurgie et de petite métallurgie du bassin creillois (IA60001706)

Oeuvre(s) contenue(s) :

Oeuvre(s) en rapport :

Ancien foyer logement des ouvriers célibataires de l'usine Montupet, dit le pou qui pète (ou qui tête) (IA60001655)

Hauts-de-France, Oise, Nogent-sur-Oise, 12 rue des Frères-Péreaux

Ancien moulin, dit moulin Neuf, devenu usine métallurgique Desnoyers, puis fonderie d'aluminium Montupet (IA60001778) Hauts-de-France, Oise, Laigneville, rue Pierre-et-Marie-Curie

Ancienne demeure d'industriel, dite château Primet à Pont-Sainte-Maxence (IA60001811) Hauts-de-France, Oise, Pont-Sainte-Maxence, rue Philippe-de-Beaumanoir, rue Saint-Amand

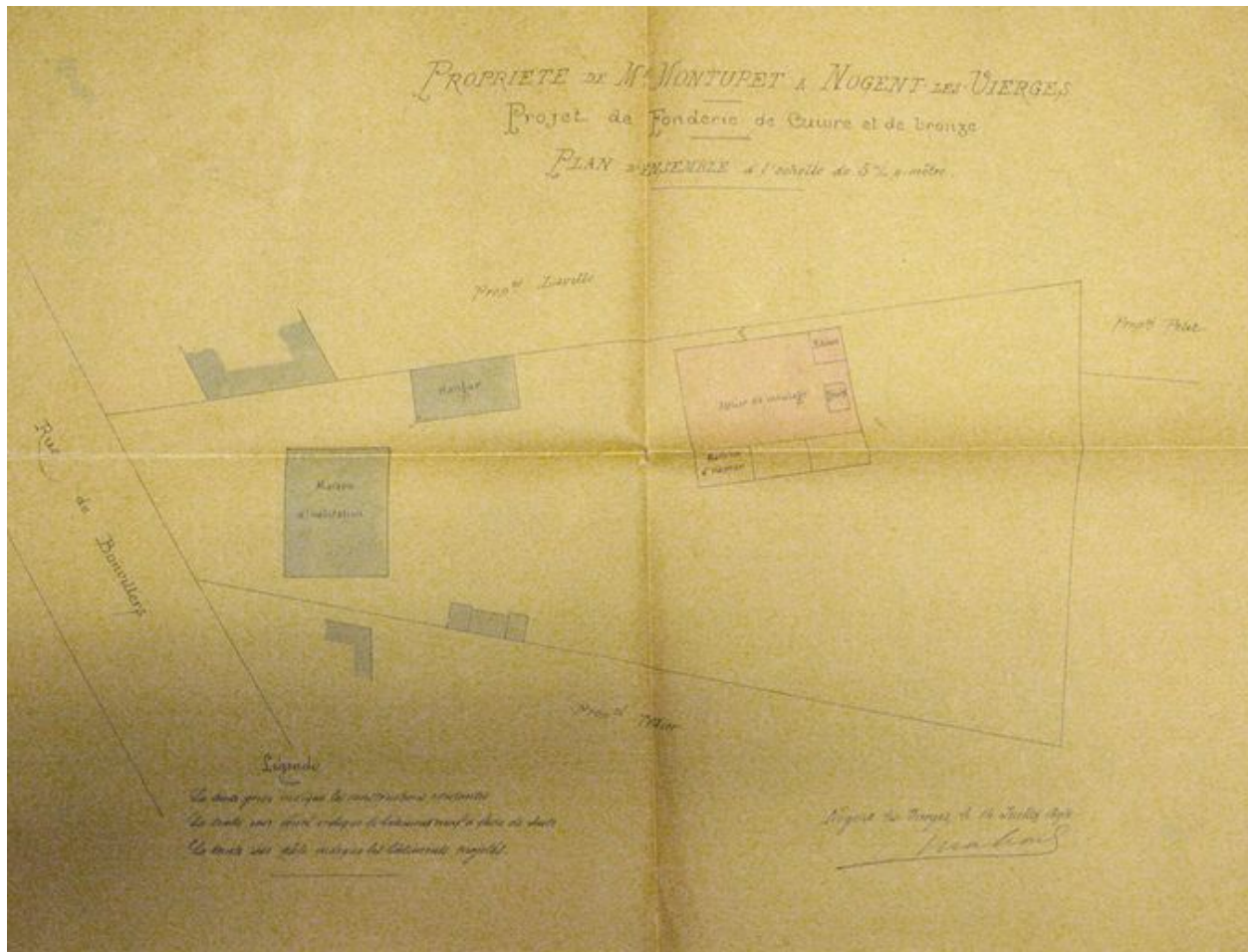
Ancienne maison de directeur de l'usine Montupet à Nogent-sur-Oise (IA60001653) Hauts-de-France, Oise, Nogent-sur-Oise, 67 rue Jean-de-La-Fontaine

Ancienne salle des fêtes de l'usine Montupet à Nogent-sur-Oise, puis cantine (IA60001650) Hauts-de-France, Oise, Nogent-sur-Oise, 67 rue Jean-de-La-Fontaine

Anciennes maisons d'ouvriers de l'usine Montupet à Nogent-sur-Oise (IA60001654) Hauts-de-France, Oise, Nogent-sur-Oise, 69 à 79 rue Jean-de-La-Fontaine

Auteur(s) du dossier : Clarisse Lorieux

Copyright(s) : (c) Région Hauts-de-France - Inventaire général ; (c) Département de l'Oise ; (c) Communauté de l'Agglomération Creilloise



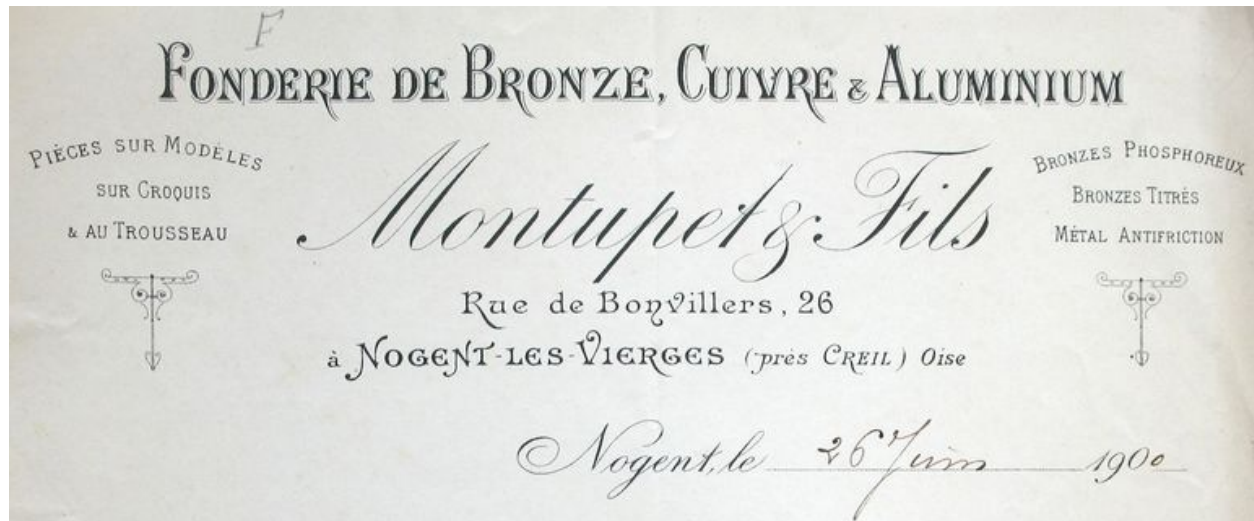
Plan de la première fonderie et de la maison d'habitation de Pierre Montupet située rue de Bonvillers, par Mahon, 1894 (AC Nogent ; 5I).

IVR22_20086005247NUCAB

Auteur de l'illustration : Clarisse Lorieux

(c) Région Hauts-de-France - Inventaire général ; (c) Département de l'Oise ; (c) Communauté de l'Agglomération Creilloise

reproduction soumise à autorisation du titulaire des droits d'exploitation



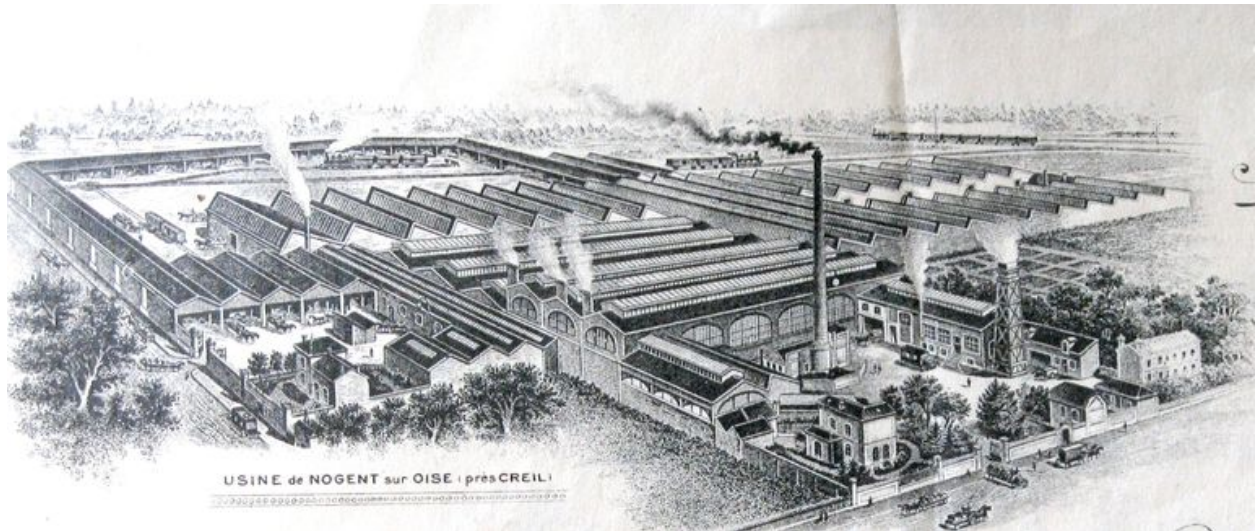
Papier à lettre à en-tête de la fonderie, 1900 (AC Nogent ; 5I).

IVR22_20066005031NUCAB

Auteur de l'illustration : Clarisse Lorieux

(c) Région Hauts-de-France - Inventaire général ; (c) Département de l'Oise ; (c) Communauté de l'Agglomération Creilloise

reproduction soumise à autorisation du titulaire des droits d'exploitation



Vue cavalière du site de la fonderie, 1917 (AC Nogent ; 5I).

IVR22_20066005026NUCAB

Auteur de l'illustration : Clarisse Lorieux

(c) Région Hauts-de-France - Inventaire général ; (c) Département de l'Oise ; (c) Communauté de l'Agglomération Creilloise

reproduction soumise à autorisation du titulaire des droits d'exploitation



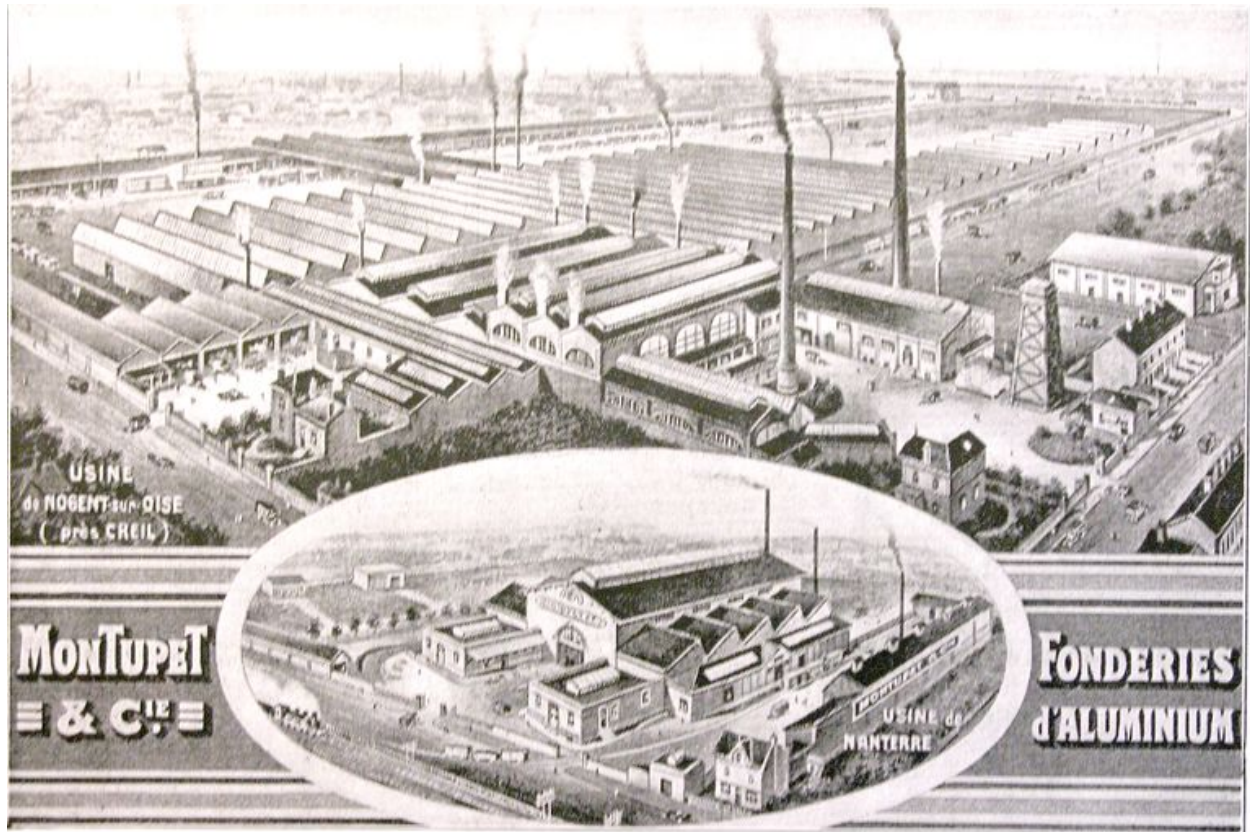
Ouvrières et ouvriers dans un atelier d'assemblage, 1919 (AP).

IVR22_20066005046NUCAB

Auteur de l'illustration : Clarisse Lorieux

(c) Région Hauts-de-France - Inventaire général ; (c) Département de l'Oise ; (c) Communauté de l'Agglomération Creilloise

reproduction soumise à autorisation du titulaire des droits d'exploitation



Vue de la fonderie et de la salle de fêtes à droite, 1922 (AC Nogent ; non coté).

IVR22_20066005032NUCAB

Auteur de l'illustration : Clarisse Lorieux

(c) Région Hauts-de-France - Inventaire général ; (c) Département de l'Oise ; (c) Communauté de l'Agglomération Creilloise

reproduction soumise à autorisation du titulaire des droits d'exploitation



Atelier de moulage à la machine, 1954 (L'opinion économique et financière).

Référence du document reproduit :

- **Pays de l'Oise, richesses et attraits [préface par Henri Besse et Francis Hamelin]. L'Opinion économique et financière. Édition illustrée. N° 19, décembre 1954.**
Pays de l'Oise, richesses et attraits [préface par Henri Besse et Francis Hamelin.] Paris : "l'Opinion économique et financière" ; (Coulommiers : impr. de Brodard et Taupin), 1954. *L'Opinion économique et financière*.
Édition illustrée. N° 19, décembre 1954.

IVR22_20056000255NUCAB

Auteur de l'illustration : Thierry Lefébure

(c) Région Hauts-de-France - Inventaire général

reproduction soumise à autorisation du titulaire des droits d'exploitation



La fonderie depuis la rue des Frères-Péreaux.

IVR22_20106000532NUCA

Auteur de l'illustration : Thierry Lefébure

(c) Région Hauts-de-France - Inventaire général ; (c) Département de l'Oise ; (c) Communauté de l'Agglomération Creilloise

reproduction soumise à autorisation du titulaire des droits d'exploitation



Enfilade de sheds.

IVR22_20066005067NUCA

Auteur de l'illustration : Clarisse Lorieux

(c) Région Hauts-de-France - Inventaire général ; (c) Département de l'Oise ; (c) Communauté de l'Agglomération Creilloise

reproduction soumise à autorisation du titulaire des droits d'exploitation



Ateliers de fabrication couverts en sheds.

IVR22_20066005068NUCA

Auteur de l'illustration : Clarisse Lorieux

(c) Région Hauts-de-France - Inventaire général ; (c) Département de l'Oise ; (c) Communauté de l'Agglomération Creilloise

reproduction soumise à autorisation du titulaire des droits d'exploitation



Cour intérieure de l'usine avec à gauche les logements d'ouvriers et au fond le logement du chef produits.

IVR22_20066005114NUCA

Auteur de l'illustration : Clarisse Lorieux

(c) Région Hauts-de-France - Inventaire général ; (c) Département de l'Oise ; (c) Communauté de l'Agglomération Creilloise

reproduction soumise à autorisation du titulaire des droits d'exploitation



Silo de 60 tonnes pour stocker le sable servant à la fabrication des noyaux.

IVR22_20066005069NUCA

Auteur de l'illustration : Clarisse Lorieux

(c) Région Hauts-de-France - Inventaire général ; (c) Département de l'Oise ; (c) Communauté de l'Agglomération Creilloise

reproduction soumise à autorisation du titulaire des droits d'exploitation



Le pavillon de garde près de l'ancienne entrée de l'usine.

IVR22_20066005071NUCA

Auteur de l'illustration : Clarisse Lorieux

(c) Région Hauts-de-France - Inventaire général ; (c) Département de l'Oise ; (c) Communauté de l'Agglomération Creilloise

reproduction soumise à autorisation du titulaire des droits d'exploitation



Conciergerie.

IVR22_20106000484XA

Auteur de l'illustration : Thierry Lefébure

(c) Région Hauts-de-France - Inventaire général ; (c) Département de l'Oise ; (c) Communauté de l'Agglomération Creilloise

reproduction soumise à autorisation du titulaire des droits d'exploitation



Détail des sheds.

IVR22_20066005073NUCA

Auteur de l'illustration : Clarisse Lorieux

(c) Région Hauts-de-France - Inventaire général ; (c) Département de l'Oise ; (c) Communauté de l'Agglomération Creilloise

reproduction soumise à autorisation du titulaire des droits d'exploitation



Bâtiment de la maintenance.

IVR22_20066005072NUCA

Auteur de l'illustration : Clarisse Lorieux

(c) Région Hauts-de-France - Inventaire général ; (c) Département de l'Oise ; (c) Communauté de l'Agglomération Creilloise

reproduction soumise à autorisation du titulaire des droits d'exploitation



Entrée du laboratoire où la matière première et les produits finis sont contrôlés.

IVR22_20066005112NUCA

Auteur de l'illustration : Clarisse Lorieux

(c) Région Hauts-de-France - Inventaire général ; (c) Département de l'Oise ; (c) Communauté de l'Agglomération Creilloise

reproduction soumise à autorisation du titulaire des droits d'exploitation



Détail des fenêtres du laboratoire.

IVR22_20066005113NUCA

Auteur de l'illustration : Clarisse Lorieux

(c) Région Hauts-de-France - Inventaire général ; (c) Département de l'Oise ; (c) Communauté de l'Agglomération Creilloise

reproduction soumise à autorisation du titulaire des droits d'exploitation



Intérieur des halles Eiffel.

IVR22_20066005074NUCA

Auteur de l'illustration : Clarisse Lorieux

(c) Région Hauts-de-France - Inventaire général ; (c) Département de l'Oise ; (c) Communauté de l'Agglomération Creilloise

reproduction soumise à autorisation du titulaire des droits d'exploitation



Structure Eiffel : détail d'une travée.

IVR22_20106000487VA

Auteur de l'illustration : Thierry Lefébure

(c) Région Hauts-de-France - Inventaire général ; (c) Département de l'Oise ; (c) Communauté de l'Agglomération Creilloise

reproduction soumise à autorisation du titulaire des droits d'exploitation



Détail de la structure.

IVR22_20106000495XA

Auteur de l'illustration : Thierry Lefébure

(c) Région Hauts-de-France - Inventaire général ; (c) Département de l'Oise ; (c) Communauté de l'Agglomération Creilloise

reproduction soumise à autorisation du titulaire des droits d'exploitation



Intérieur désaffecté du site Montupet.

IVR22_20106000492XA

Auteur de l'illustration : Thierry Lefebure

(c) Région Hauts-de-France - Inventaire général ; (c) Département de l'Oise ; (c) Communauté de l'Agglomération Creilloise

reproduction soumise à autorisation du titulaire des droits d'exploitation



Intérieur désaffecté.

IVR22_20106000494XA

Auteur de l'illustration : Thierry Lefebure

(c) Région Hauts-de-France - Inventaire général ; (c) Département de l'Oise ; (c) Communauté de l'Agglomération Creilloise

reproduction soumise à autorisation du titulaire des droits d'exploitation



Ancien magasin aux modèles.

IVR22_20106000488XA

Auteur de l'illustration : Thierry Lefébure

(c) Région Hauts-de-France - Inventaire général ; (c) Département de l'Oise ; (c) Communauté de l'Agglomération Creilloise

reproduction soumise à autorisation du titulaire des droits d'exploitation



La douche de sécurité utilisée en cas d'accident. Elle est située à proximité des fours.

IVR22_20066005081NUCA

Auteur de l'illustration : Clarisse Lorieux

(c) Région Hauts-de-France - Inventaire général ; (c) Département de l'Oise ; (c) Communauté de l'Agglomération Creilloise

reproduction soumise à autorisation du titulaire des droits d'exploitation



Treuil situé sous la halle.

IVR22_20066005082NUCA

Auteur de l'illustration : Clarisse Lorieux

(c) Région Hauts-de-France - Inventaire général ; (c) Département de l'Oise ; (c) Communauté de l'Agglomération Creilloise

reproduction soumise à autorisation du titulaire des droits d'exploitation



Les lingots d'aluminium avant leur utilisation.

IVR22_20066005083NUCA

Auteur de l'illustration : Clarisse Lorieux

(c) Région Hauts-de-France - Inventaire général ; (c) Département de l'Oise ; (c) Communauté de l'Agglomération Creilloise

reproduction soumise à autorisation du titulaire des droits d'exploitation



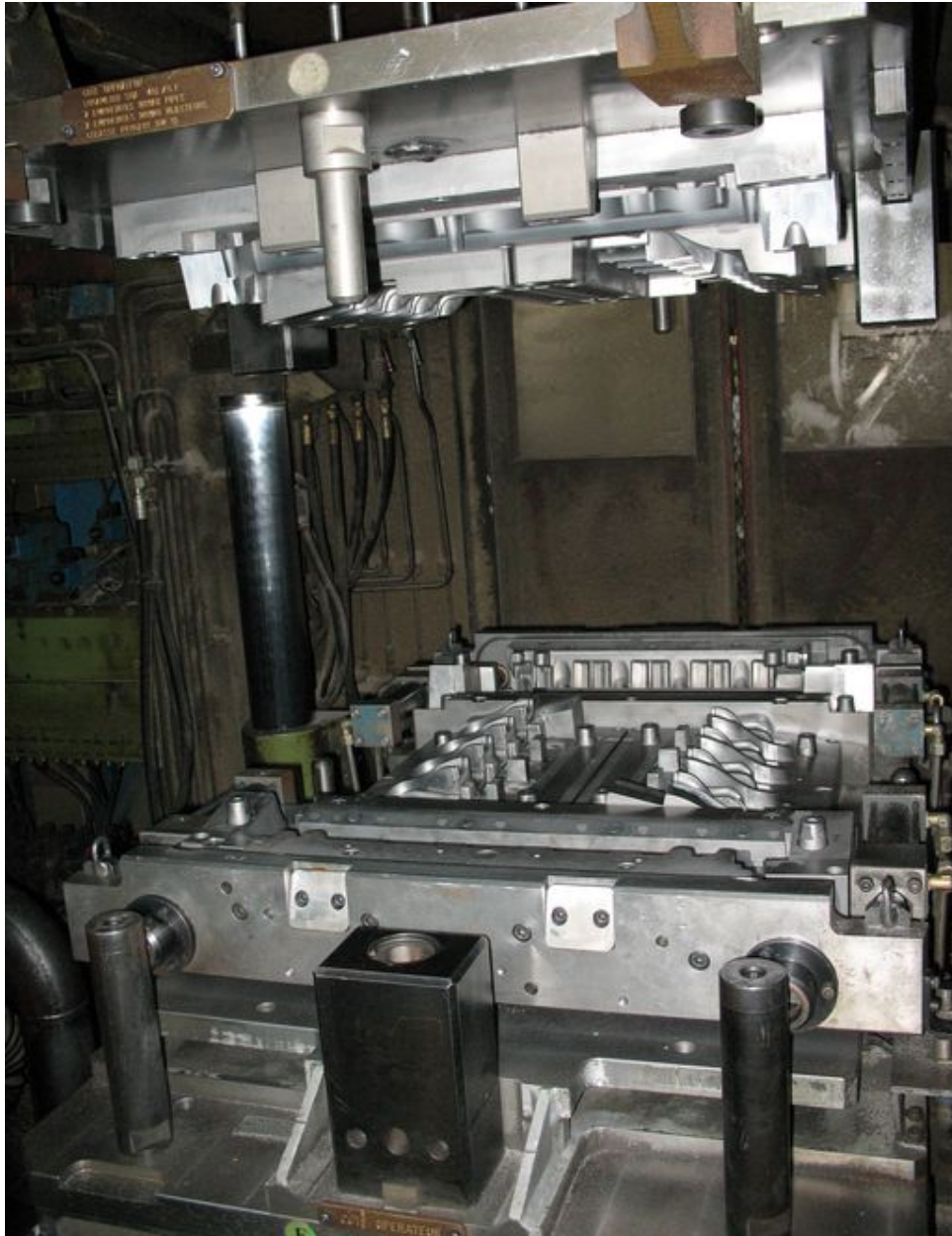
Le sable provient de Crépy-en-Valois et entre dans la composition des pièces produites.

IVR22_20066005084NUCA

Auteur de l'illustration : Clarisse Lorieux

(c) Région Hauts-de-France - Inventaire général ; (c) Département de l'Oise ; (c) Communauté de l'Agglomération Creilloise

reproduction soumise à autorisation du titulaire des droits d'exploitation



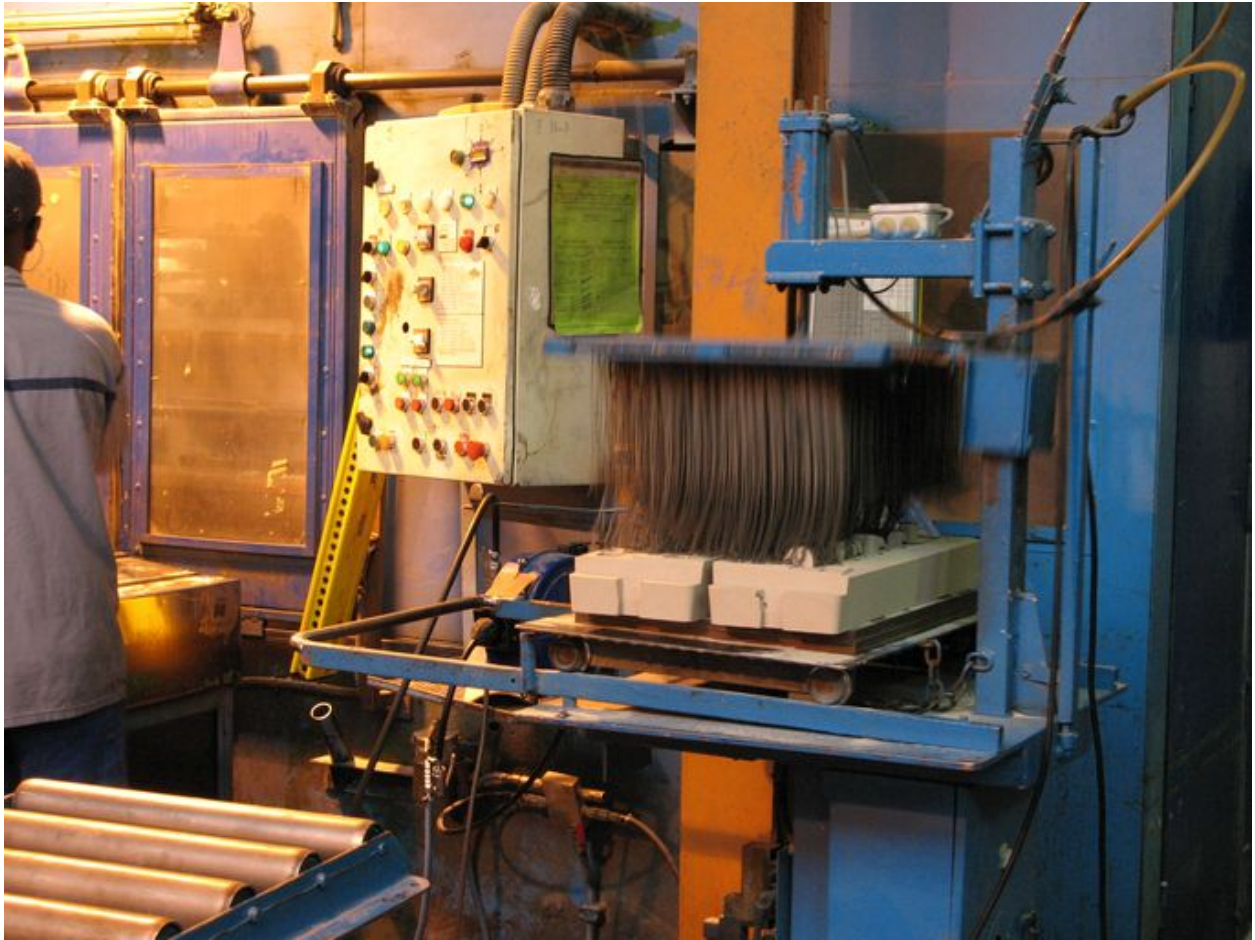
Machine à injection composée de deux empreintes "noyau pipes" et "noyau injecteurs".

IVR22_20066005085NUCA

Auteur de l'illustration : Clarisse Lorieux

(c) Région Hauts-de-France - Inventaire général ; (c) Département de l'Oise ; (c) Communauté de l'Agglomération Creilloise

reproduction soumise à autorisation du titulaire des droits d'exploitation



Machine à ébavurer.

IVR22_20066005086NUCA

Auteur de l'illustration : Clarisse Lorieux

(c) Région Hauts-de-France - Inventaire général ; (c) Département de l'Oise ; (c) Communauté de l'Agglomération Creilloise

reproduction soumise à autorisation du titulaire des droits d'exploitation



Collage des noyaux.

IVR22_20066005087NUCA

Auteur de l'illustration : Clarisse Lorieux

(c) Région Hauts-de-France - Inventaire général ; (c) Département de l'Oise ; (c) Communauté de l'Agglomération Creilloise

reproduction soumise à autorisation du titulaire des droits d'exploitation



Départ des noyaux pour la fonte.

IVR22_20066005088NUCA

Auteur de l'illustration : Clarisse Lorieux

(c) Région Hauts-de-France - Inventaire général ; (c) Département de l'Oise ; (c) Communauté de l'Agglomération Creilloise

reproduction soumise à autorisation du titulaire des droits d'exploitation



Le chantier en ligne semi-automatisé où les pièces sont coulées à partir des noyaux en sable et résine.

IVR22_20066005089NUCA

Auteur de l'illustration : Clarisse Lorieux

(c) Région Hauts-de-France - Inventaire général ; (c) Département de l'Oise ; (c) Communauté de l'Agglomération Creilloise

reproduction soumise à autorisation du titulaire des droits d'exploitation



Le four de fusion.

IVR22_20066005090NUCA

Auteur de l'illustration : Clarisse Lorieux

(c) Région Hauts-de-France - Inventaire général ; (c) Département de l'Oise ; (c) Communauté de l'Agglomération Creilloise

reproduction soumise à autorisation du titulaire des droits d'exploitation



Le creuset prêt à verser l'aluminium en fusion dans les noyaux.

IVR22_20066005091NUCA

Auteur de l'illustration : Clarisse Lorieux

(c) Région Hauts-de-France - Inventaire général ; (c) Département de l'Oise ; (c) Communauté de l'Agglomération Creilloise

reproduction soumise à autorisation du titulaire des droits d'exploitation



Denoyautage : la pièce vient d'être séparée de son noyau en silice.

IVR22_20066005092NUCA

Auteur de l'illustration : Clarisse Lorieux

(c) Région Hauts-de-France - Inventaire général ; (c) Département de l'Oise ; (c) Communauté de l'Agglomération Creilloise

reproduction soumise à autorisation du titulaire des droits d'exploitation



Sciage des pièces.

IVR22_20066005093NUCA

Auteur de l'illustration : Clarisse Lorieux

(c) Région Hauts-de-France - Inventaire général ; (c) Département de l'Oise ; (c) Communauté de l'Agglomération Creilloise

reproduction soumise à autorisation du titulaire des droits d'exploitation



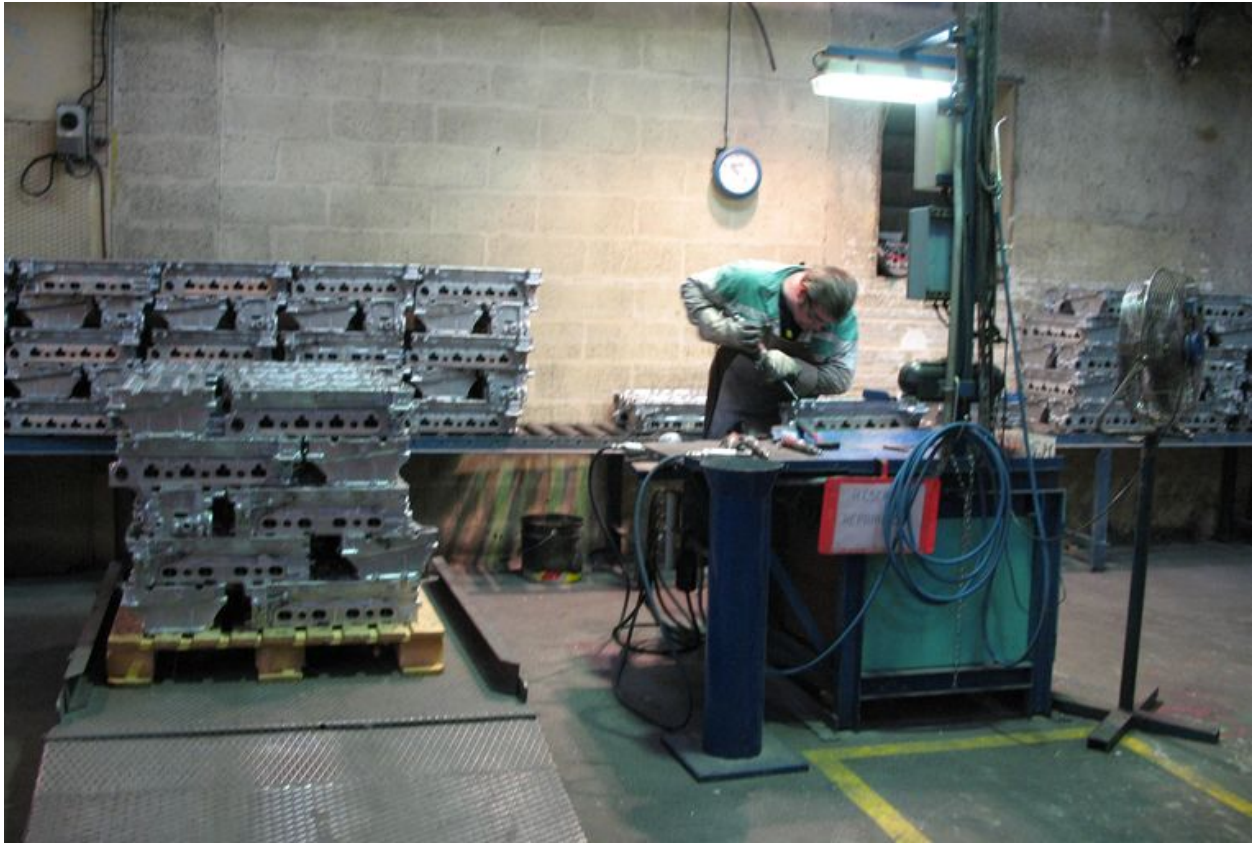
Contrôle de qualité des pièces.

IVR22_20066005094NUCA

Auteur de l'illustration : Clarisse Lorieux

(c) Région Hauts-de-France - Inventaire général ; (c) Département de l'Oise ; (c) Communauté de l'Agglomération Creilloise

reproduction soumise à autorisation du titulaire des droits d'exploitation



Atelier de réparation et de soudure.

IVR22_20066005095NUCA

Auteur de l'illustration : Clarisse Lorieux

(c) Région Hauts-de-France - Inventaire général ; (c) Département de l'Oise ; (c) Communauté de l'Agglomération Creilloise

reproduction soumise à autorisation du titulaire des droits d'exploitation



Le traitement thermique des pièces, opération réalisée dans deux fours automatiques, dure 11 heures.

IVR22_20066005096NUCA

Auteur de l'illustration : Clarisse Lorieux

(c) Région Hauts-de-France - Inventaire général ; (c) Département de l'Oise ; (c) Communauté de l'Agglomération Creilloise

reproduction soumise à autorisation du titulaire des droits d'exploitation

Expédition DW10	Expédition SAAB	Expédition RENAULT M9R	Expédition
Objectif stock: 5 jours Capacité des palettes: 84 pièces	Objectif stock: 5 jours Capacité des palettes: 36 pièces	Objectif stock: 5 jours Capacité des palettes: 42 pièces	Obj Capacité
[Grid of shipping data]	[Grid of shipping data]	[Grid of shipping data]	[Grid of shipping data]

Tableau d'expédition.

IVR22_20066005097NUCA

Auteur de l'illustration : Clarisse Lorieux

(c) Région Hauts-de-France - Inventaire général ; (c) Département de l'Oise ; (c) Communauté de l'Agglomération Creilloise

reproduction soumise à autorisation du titulaire des droits d'exploitation



La zone d'expédition.

IVR22_20066005098NUCA

Auteur de l'illustration : Clarisse Lorieux

(c) Région Hauts-de-France - Inventaire général ; (c) Département de l'Oise ; (c) Communauté de l'Agglomération Creilloise

reproduction soumise à autorisation du titulaire des droits d'exploitation



Pièces provenant du débouillage et destinées au concassage.

IVR22_20066005099NUCA

Auteur de l'illustration : Clarisse Lorieux

(c) Région Hauts-de-France - Inventaire général ; (c) Département de l'Oise ; (c) Communauté de l'Agglomération Creilloise

reproduction soumise à autorisation du titulaire des droits d'exploitation



Silos contenant le sable recyclé après concassage et broyage et destiné aux tuileries.

IVR22_20066005070NUCA

Auteur de l'illustration : Clarisse Lorieux

(c) Région Hauts-de-France - Inventaire général ; (c) Département de l'Oise ; (c) Communauté de l'Agglomération Creilloise

reproduction soumise à autorisation du titulaire des droits d'exploitation



Boîtes à noyaux.

IVR22_20066005100NUCA

Auteur de l'illustration : Clarisse Lorieux

(c) Région Hauts-de-France - Inventaire général ; (c) Département de l'Oise ; (c) Communauté de l'Agglomération Creilloise

reproduction soumise à autorisation du titulaire des droits d'exploitation



Anciens fours manuels utilisés jusque dans les années 1970.

IVR22_20066005101NUCA

Auteur de l'illustration : Clarisse Lorieux

(c) Région Hauts-de-France - Inventaire général ; (c) Département de l'Oise ; (c) Communauté de l'Agglomération Creilloise

reproduction soumise à autorisation du titulaire des droits d'exploitation



Louches utilisées pour les fours manuels.

IVR22_20066005102NUCA

Auteur de l'illustration : Clarisse Lorieux

(c) Région Hauts-de-France - Inventaire général ; (c) Département de l'Oise ; (c) Communauté de l'Agglomération Creilloise

reproduction soumise à autorisation du titulaire des droits d'exploitation



Ecumoire servant à enlever les oxydes de l'aluminium.

IVR22_20066005103NUCA

Auteur de l'illustration : Clarisse Lorieux

(c) Région Hauts-de-France - Inventaire général ; (c) Département de l'Oise ; (c) Communauté de l'Agglomération Creilloise

reproduction soumise à autorisation du titulaire des droits d'exploitation



Ancien creuset.

IVR22_20066005104NUCA

Auteur de l'illustration : Clarisse Lorieux

(c) Région Hauts-de-France - Inventaire général ; (c) Département de l'Oise ; (c) Communauté de l'Agglomération Creilloise

reproduction soumise à autorisation du titulaire des droits d'exploitation



Maison d'habitation de Pierre Montupet construite en 1891.

IVR22_20086005248NUCA

Auteur de l'illustration : Clarisse Lorieux

(c) Région Hauts-de-France - Inventaire général ; (c) Département de l'Oise ; (c) Communauté de l'Agglomération Creilloise

reproduction soumise à autorisation du titulaire des droits d'exploitation



Atelier en brique construit en 1894 et attenant à la fonderie (détruite) de Pierre Montupet.

IVR22_20086005249NUCA

Auteur de l'illustration : Clarisse Lorieux

(c) Région Hauts-de-France - Inventaire général ; (c) Département de l'Oise ; (c) Communauté de l'Agglomération Creilloise

reproduction soumise à autorisation du titulaire des droits d'exploitation