

Hauts-de-France, Nord  
Valenciennes  
1 place de l'Hôpital-général

## **Ancien hôpital général de Valenciennes, dit hôpital du Hainaut, puis hospice et hôpital militaire (actuellement maison de retraite du Hainaut)**

### **Références du dossier**

Numéro de dossier : IA59000362  
Date de l'enquête initiale : 1998  
Date(s) de rédaction : 2004, 2016  
Cadre de l'étude :  
Degré d'étude : étudié  
Référence du dossier Monument Historique : PA00107851

### **Désignation**

Dénomination : hôpital général  
Appellation : Hôpital du Hainaut, Maison de retraite du Hainaut  
Destinations successives : hôpital général, hospice, maison de retraite  
Parties constituantes non étudiées : chapelle

### **Compléments de localisation**

Milieu d'implantation : en ville  
Références cadastrales : 1953, AR, 163

### **Historique**

L'hôpital général de Valenciennes dit hôpital du Hainaut, fut fondé par les lettres patentes du 15 mars 1751, lesquelles affectèrent le produit d'un impôt de deux liards par pot de bière forte, levé sur toute la province du Hainaut français, au financement du chantier de construction car cet établissement était destiné à recevoir tant les vieillards indigents et enfants abandonnés de la ville de Valenciennes que ceux du reste de cette province. Les plans définitifs furent dressés le 15 juillet 1751 par l'ingénieur des Ponts et Chaussées de la province, Charles-Toussaint Havez, après avoir été examinés à Paris par l'architecte Pierre Contant d'Ivry. Le devis fut établi le 8 juin 1752 et les travaux adjugés à Coquelet, entrepreneur. En 1752 le sol du terrain d'assiette fut remblayé sur une hauteur d'un mètre à la suite du relèvement du niveau des rues circonvoisines. Les travaux de construction auraient été entrepris en juillet 1752, sous la conduite de Gillet, architecte de la ville de Valenciennes. Le gros œuvre était achevé, au moins pour l'essentiel, en 1766, et l'établissement fut inauguré le 1er juillet 1767. En fait le chantier dura encore jusqu'en 1774 car restait, semble-t-il, à finir d'édifier la chapelle.

Le service de santé des armées obtint en 1831 la concession de tout le corps de bâtiment dressé sur le côté gauche de la cour d'honneur ainsi que la moitié gauche du corps de bâtiment situé en façade, pour y transférer les services de l'hôpital militaire et cette occupation par l'armée dura jusqu'en 1894, et ce en dépit des protestations de la commission des hospices civils qui souhaitait récupérer l'ensemble des locaux car elle manquait de place pour héberger ses vieillards. En 1940 la charpente de la toiture fut détruite par un incendie, le voûtement des salles du premier étage ayant empêché que l'incendie ne se propageât aux niveaux inférieurs. Au lendemain de la guerre, la toiture ne fut pas restaurée et fut remplacée par une couverture en béton armé à faible pente. Divers travaux d'aménagement furent effectués dans le cadre de la politique dite abusivement d'humanisation des hôpitaux entreprise dès les années 1960, puis accélérée à partir de 1974 avec l'arrivée de Valéry Giscard d'Estaing à la tête de l'État et la nomination de Simone Veil au ministère de la santé. En raison de la très grande hauteur des salles (7,5 mètres au rez-de-chaussée), de faux plafonds furent établis au rez-de-chaussée de l'aile gauche et sur l'ensemble du premier étage du corps de logis principal afin d'améliorer le confort des pensionnaires ; l'espace perdu au-dessus du faux plafond ne fut cependant pas aménagé en niveau habitable afin d'accroître la capacité d'accueil comme ce fut le cas presque partout ailleurs. Lors de ces mêmes travaux de réaménagement, les anciennes

salles furent cloisonnées verticalement afin de déterminer la formation de chambres de plus petite taille, sinon strictement individuelles, ce afin d'offrir davantage d'intimité aux pensionnaires. Ce fut en 1975 que l'établissement troqua son nom d'hospice pour celui de maison de retraite en raison de l'application de la loi du 30 juin 1975.

La communauté d'agglomération de Valenciennes métropole commença à s'installer en 2001 dans la partie droite de l'édifice autour de l'ancienne cour dite des cuisines. La désaffectation de l'édifice en tant que maison de retraite était dès lors programmée à brève échéance et les derniers pensionnaires quittèrent l'établissement en janvier 2009. L'ensemble des bâtiments enclosant la cour d'honneur formant le corps de logis principal fut cédé, en 2011, à une société immobilière, la Financière Vauban afin d'y aménager divers équipements dont un hôtel de luxe et des appartements au nombre de 160 environ. Dans le cadre de ces aménagements, sont prévues la restauration à l'identique de la toiture anéantie par l'incendie en 1940 ainsi que la restitution des lucarnes qui s'ouvraient sur ses versants.

Période(s) principale(s) : 3e quart 18e siècle

Dates : 1752 (daté par source), 1770 (porte la date)

Auteur(s) de l'oeuvre : Charles-Toussaint Havez (ingénieur des Ponts et Chaussées, attribution par source),

Coquelet (entrepreneur, attribution par source), Gillet (architecte, attribution par source)

## Description

La surface totale du terrain d'assiette de forme trapézoïdale, se monte à un hectare et 60 ares. Les bâtiments sont distribués autour de trois cours : la cour d'honneur, celle des services ou des cuisines sur sa droite et celle des insensés sur l'arrière de la précédente. Les quatre corps de bâtiment qui encadrent la cour d'honneur forment un quadrilatère de 70 m de profondeur, et de 50 m de développement en façade. Les maçonneries sont en brique et pierre calcaire dite pierre bleue (calcaire de l'âge carbonifère) avec le chambranle des baies appareillé en jambes harpées. Les angles extérieurs du corps de logis principal sont à pans coupés. Le balcon en fer forgé surmontant le portail d'entrée porte les dates correspondant à la durée des travaux (1752-1774). Hormis le petit bâtiment des insensés dont les étages sont plafonnés, les autres bâtiments sont voûtés, et ce depuis le sous-sol jusqu'au premier étage, avec des voûtes en pendentifs ; ces voûtes retombent sur trois rangées de piliers déterminant ainsi une structure porteuse qui apparente cet édifice aux casernes dites à l'épreuve (des bombes). Les quatre galeries continues ainsi formées sont recoupées de place en place par des cloisons de manière à ménager des réfectoires et des dortoirs de taille diverse. Une galerie de communication régnant sur la face interne des bâtiments distribue, à chaque niveau, ces différentes salles. Dans le corps de bâtiment situé en façade où siègent les services administratifs, le rez-de-chaussée est entresolé depuis l'origine de la fondation. La chapelle qui est établie dans l'axe de la cour d'honneur (chevet en forme d'abside saillant sur l'élévation postérieure), s'élève de fond sur toute la hauteur de l'édifice et son vaisseau central est couvert de voûtes en berceau à lunettes : ses tribunes communiquent avec la galerie de service du premier étage ; la date de 1770 est inscrite sur un des arcs doubleaux du vaisseau central de la nef. Quatre escaliers dans l'œuvre, un à chaque angle du quadrilatère, donnent accès au premier étage. Les sols des différents niveaux sont dallés en pierre bleue. La toiture actuelle à deux pans en très faible pente fut mise en place à la suite de l'incendie qui consuma la charpente des combles au début de la Seconde Guerre mondiale : elle a remplacé une toiture à longs pans brisés. La cour des services est flanquée, sur le côté droit, par un bâtiment d'un seul niveau, rythmé par des arcades en plein cintre, qui abritait les remises.

## Éléments descriptifs

Matériau(x) du gros-oeuvre, mise en oeuvre et revêtement : calcaire, pierre de taille ; brique, pierre avec brique en remplissage

Matériau(x) de couverture : béton en couverture

Plan : plan rectangulaire régulier

Étage(s) ou vaisseau(x) : sous-sol, rez-de-chaussée surélevé, entresol, 1 étage carré, 1 vaisseau

Couvrements : voûte en pendentifs ; voûte en berceau, à lunettes ; , en brique

Élévations extérieures : élévation ordonnancée

Type(s) de couverture : toit à longs pans brisés ; toit à deux pans

Escaliers : escalier symétrique ; escalier dans-oeuvre : escalier tournant à retours avec jour, en maçonnerie, suspendu ; escalier de distribution extérieur

## Statut, intérêt et protection

Intérêt de l'oeuvre : à signaler

Protections : classé MH, 1945/06/18

Statut de la propriété : propriété publique

## Références documentaires

### Documents d'archive

- AD Nord. Série C, Intendance du Hainaut ; C 5801. **Hôpital général, projet de construction par Charles-Toussaint Havez (1750-1751).**
- AD Nord. Série C, Intendance du Hainaut ; C 5802. **Hôpital général, projet de construction par Charles-Toussaint Havez (1750-1751).**
- AD Nord. Série R, affaires militaires ; 2 R 970. **Proposition de bail ou de vente de l'hôtel-Dieu à l'administration de la Guerre (1858).**

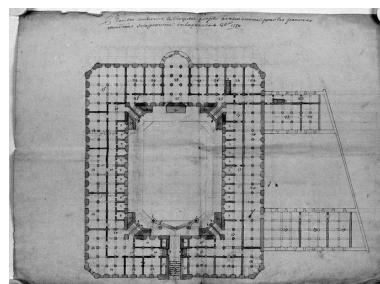
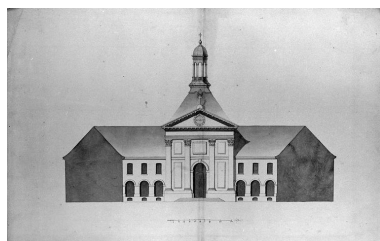
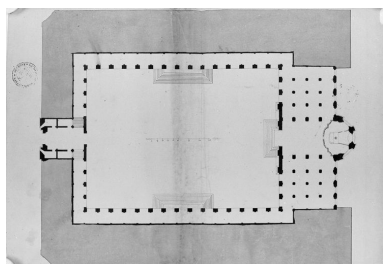
### Documents figurés

- **Plan de l'hôpital général du Hainaut** (AD Nord ; C 5802).
- **Plan de l'Hôpital général du Hainaut** [plan de distribution générale du rez-de-chaussée avec indication des parties occupées respectivement par l'hôpital militaire et par l'hospice civil], 1858 (AD Nord ; 2 R 970).

### Bibliographie

- **Les établissements hospitaliers de Valenciennes.** [s.l.] : [s.n.] (Valenciennes : imprimerie de Dehon), 1937.
- DESREUMAUX, Roger. "Un cartographe hennuyer du XVIII<sup>e</sup> siècle : Charles Havez". In : *Mélanges de science religieuse*. Lille, Facultés catholiques, 1966. p. 201-215.
- LA BASSERVE, Estelle de. **L'hôpital général de Valenciennes (1751-1789)**. Université de Lille III, mémoire de maîtrise, 1997.
- MARÉCAILLE-STIEVENARD, Yvette. "Des premiers établissements hospitaliers à la fondation remarquable de l'hôpital général de Valenciennes au XVIII<sup>e</sup> siècle". *Valentiana*, N°8 (décembre 1991), pp. 73-86.
- PINON, Pierre. "L'hôpital du Hainaut". In : *Valenciennes. Les canonniers*. Paris : éditions Norma, 1998. p. 38-57.
- **RYCKEBUSCH, Olivier. Les hôpitaux généraux du Nord au siècle des Lumières (1737-1789).** Villeneuve-d'Ascq : Presses universitaires du Septentrion, 2017.  
RYCKEBUSCH, Olivier. **Les hôpitaux généraux du Nord au siècle des Lumières (1737-1789).** Villeneuve-d'Ascq : Presses universitaires du Septentrion, 2017.

## Illustrations

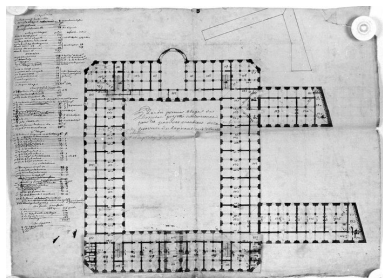


Avant-projet relatif à la construction de l'hôpital, corps de bâtiment

Avant-projet relatif à la construction de l'hôpital, plan du rez-de-chaussée où seules sont figurées la distribution du corps de bâtiment renfermant la chapelle et celle de la galerie ceignant la cour, non signé, non daté [avant 1750] (AD Nord ; C 5802).

Phot. Thierry Petitberghien (reproduction)

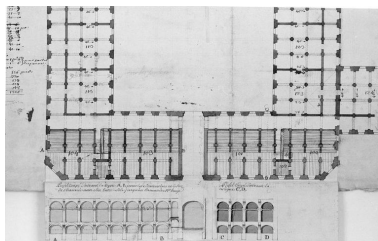
IVR31\_20025900958X



renfermant la chapelle, élévation antérieure donnant sur la cour, vue géométrale, non signé, non daté [avant 1750] (AD Nord ; C 5802).

Phot. Thierry Petitberghien (reproduction)

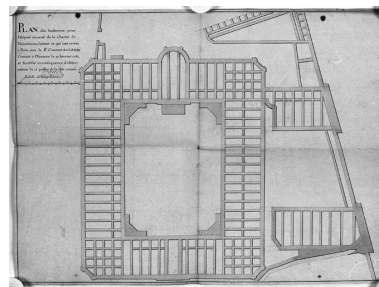
IVR31\_20025900957X



Projet de construction, sous-sol, plan de distribution générale, non signé, daté du 4 octobre 1750 (AD Nord ; C 5802).

Phot. Thierry Petitberghien (reproduction)

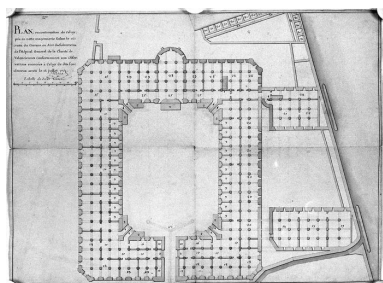
IVR31\_20025900945X



Projet de construction, 1er étage, plan de distribution générale, non signé, daté du 4 octobre 1750 (AD Nord ; C 5802) : vue générale avec la retombe montrant le plan de l'étage entresolé du bâtiment, fermant la cour d'honneur sur l'avant, repliée.

Phot. Thierry Petitberghien (reproduction)

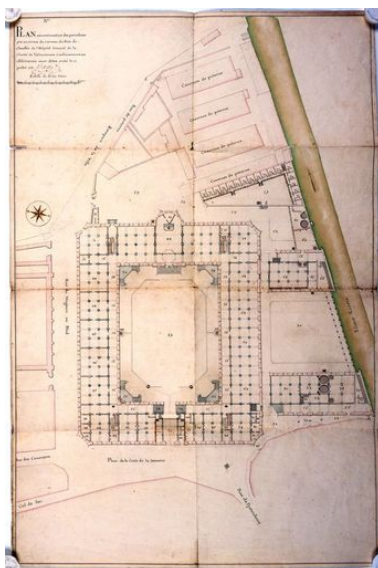
IVR31\_20025900955X



Projet de construction, 1er étage, plan de distribution générale non signé, daté du 4 octobre 1750 (AD Nord ; C 5802) : détail du bâtiment fermant la cour d'honneur sur l'avant avec la retombe montrant les plan et coupe de l'étage entresolé de ce bâtiment dépliée, ce qui montre les plan et coupe de cet étage entresolé.

Phot. Thierry Petitberghien (reproduction)

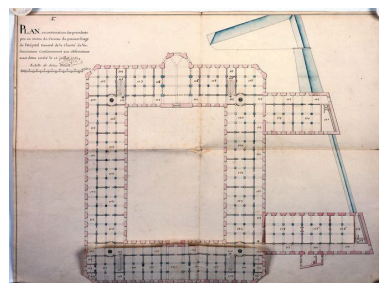
IVR31\_20025900956X



Projet de construction, plan général des fondations par l'ingénieur Havez, daté du 15 juillet 1751 (AD Nord ; C 5802).

Phot. Charles-Toussaint Havez, Phot. Thierry Petitberghien (reproduction)

IVR31\_20025900950X



Projet de construction, sous-sol, plan de distribution générale par l'ingénieur Havez, daté du 15 juillet 1751 (AD Nord ; C 5802).

Phot. Charles-Toussaint Havez, Phot. Thierry Petitberghien (reproduction)

IVR31\_20025900949X

Projet de construction, rez-de-chaussée, plan de distribution générale par l'ingénieur Havez, daté du 15 juillet 1751 (AD Nord ; C 5802).

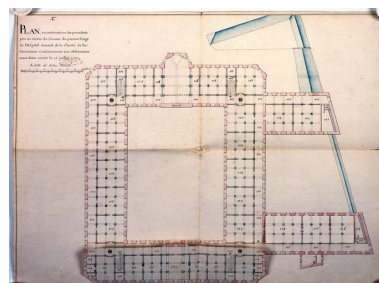
Phot. Charles-Toussaint Havez, Phot. Thierry Petitberghien (reproduction)

IVR31\_20015901725VA

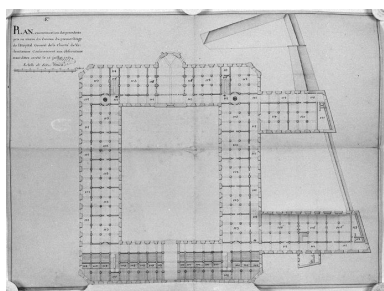
Projet de construction, 1er étage, plan de distribution générale par l'ingénieur Havez, daté du 15 juillet 1751 (AD Nord ; C 5802) : la retombe montrant le plan de l'étage entresolé du bâtiment fermant la cour d'honneur sur l'avant, est repliée.

Phot. Charles-Toussaint Havez, Phot. Thierry Petitberghien (reproduction)

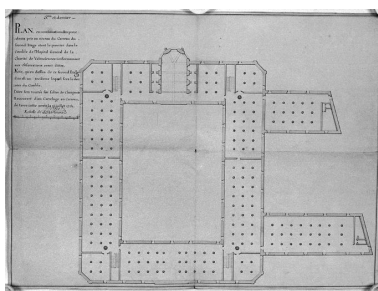
IVR31\_20015901724VA



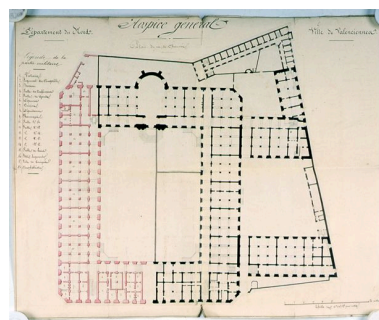




Projet de construction, 1er étage, plan de distribution générale par l'ingénieur Havez, daté du 15 juillet 1751 (AD Nord ; C 5802) : la retombe montrant le plan de l'étage entresolé du bâtiment, fermant la cour d'honneur sur l'avant, est dépliée, ce qui montre le plan de l'étage entresolé de ce bâtiment.  
Phot. Charles-Toussaint Havez, Phot. Thierry Petitberghien (reproduction)  
IVR31\_20025900947X



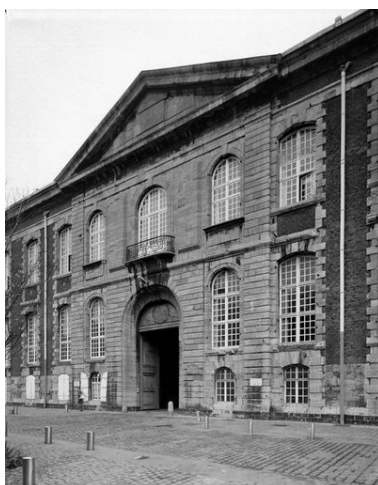
Projet de construction, étage de comble, plan de distribution générale par l'ingénieur Havez, daté du 15 juillet 1751 (AD Nord ; C 5802).  
Phot. Charles-Toussaint Havez, Phot. Thierry Petitberghien (reproduction)  
IVR31\_20025900946X



Rez-de-chaussée, plan de distribution générale avec indication, par une couleur rose, de la partie des bâtiments alors occupée par l'hôpital militaire, 1858 (AD Nord ; 2 R 970).  
Phot. Thierry Petitberghien (reproduction)  
IVR31\_20015901559ZA



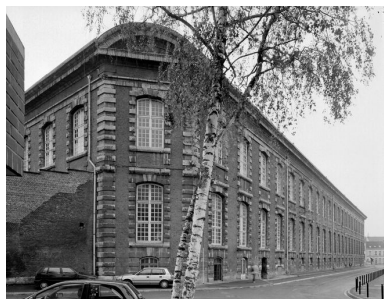
Façade principale donnant sur la place de l'Hôpital-général, vue générale prise de trois-quarts droit.  
Phot. Pierre Thibaut  
IVR31\_20015900978V



Façade principale donnant sur la place de l'Hôpital-général, détail de l'avant-corps central, vue de trois-quarts droit.  
Phot. Philippe Dapvril  
IVR31\_20025902606V



Elévation latérale gauche donnant sur la rue de Jemmapes, vue générale prise de trois-quarts droit montrant l'extrémité gauche de la façade principale.  
Phot. Philippe Dapvril  
IVR31\_20025902610V



Elévation latérale gauche donnant sur la rue de Jemmapes, vue générale prise de trois-quarts gauche.  
Phot. Philippe Dapvril  
IVR31\_20025902608V



Corps de bâtiment fermant le fond de la cour d'honneur, élévation postérieure, vue en enfilade de la moitié gauche de cette élévation dont la saillie de l'abside de la chapelle occupe le centre.  
Phot. Philippe Dapvril



Elévation latérale droite donnant sur le canal de l'Escaut, vue générale prise de trois-quarts droit.  
Phot. Philippe Dapvril  
IVR31\_20025902607V

IVR31\_20025902609V



Elévation latérale droite donnant sur le canal de l'Escaut et élévation antérieure du corps de bâtiment fermant la cour des services sur l'avant, vue d'ensemble.

Phot. Philippe Dapvril  
IVR31\_20025902612V



Cour d'honneur, vue générale en regardant vers le corps de bâtiment fermant la cour sur l'avant.

Phot. Philippe Dapvril  
IVR31\_20015900969V



Cour d'honneur, vue générale en regardant vers le corps de bâtiment fermant le fond de la cour avec, au centre, la façade de la chapelle.

Phot. Philippe Dapvril  
IVR31\_20015900962V



Cour d'honneur, Corps de bâtiment fermant le fond de la cour, élévation antérieure avec, au centre, la façade de la chapelle, vue générale.

Phot. Philippe Dapvril  
IVR31\_20025902611V



Cour des services, vue générale en regardant vers le corps de bâtiment fermant la cour sur son flanc droit.

Phot. Philippe Dapvril  
IVR31\_20015900965V



Cour des services, vue générale en regardant vers le corps de bâtiment fermant la cour sur l'arrière.

Phot. Philippe Dapvril  
IVR31\_20015900975V



Cour des insensés, bâtiment de tracé en L, fermant le fond de la cour, qui abritait originellement les loges des insensés, branche longue du L, élévation sur cour.

Phot. Thierry Petitberghien  
IVR31\_20065900227V



Cour des insensés, bâtiment de tracé en L, fermant le fond de la cour, qui abritait originellement les loges des insensés, élévation sur cour de la branche courte du L et de sa rencontre avec la branche longue.

Phot. Thierry Petitberghien  
IVR31\_20065900228V



Corps de bâtiment fermant la cour d'honneur sur l'avant, passage d'entrée, escalier d'accès au rez-de-chaussée surélevé, vue générale prise du palier de la montée située à gauche en entrant.

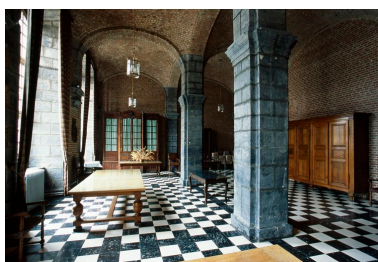
Phot. Pierre Thibaut  
IVR31\_20015900976V





Corps de bâtiment fermant la cour d'honneur sur l'avant, rez-de-chaussée, salle située à gauche en entrant, qui sert de salon d'honneur, vue générale.

Phot. Pierre Thibaut  
IVR31\_20015900957V



Corps de bâtiment fermant la cour d'honneur sur l'avant, rez-de-chaussée, pièce située à gauche en entrant qui sert de salon d'honneur, vue générale.

Phot. Pierre Thibaut  
IVR31\_20015900267ZA



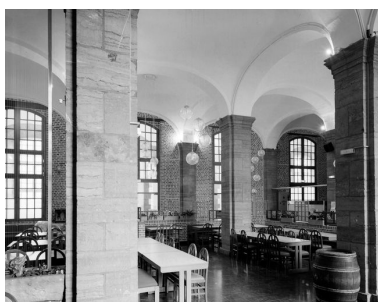
Corps de bâtiment fermant la cour d'honneur sur l'avant, rez-de-chaussée, pièce située à droite en entrant, couverte d'un plancher à entrevous en berceau segmentaire dit voûte picarde.

Phot. Pierre Thibaut  
IVR31\_20015900979V



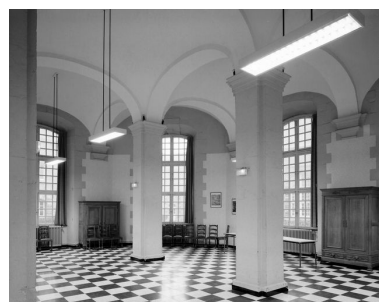
Corps de bâtiment fermant le flanc droit de la cour d'honneur, rez-de-chaussée, galerie de distribution, vue en enfilade en regardant vers le corps de bâtiment fermant la cour d'honneur sur l'arrière.

Phot. Pierre Thibaut  
IVR31\_20015900967V



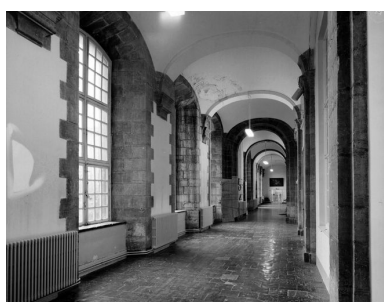
Corps de bâtiment fermant le flanc droit de la cour d'honneur, rez-de-chaussée, salle qui sert actuellement de réfectoire pour le personnel, vue générale.

Phot. Pierre Thibaut  
IVR31\_20015900955V



Rez-de-chaussée, salle située à l'angle des corps de bâtiment fermant respectivement le flanc droit et le fond de la cour d'honneur, laquelle servait dernièrement de salle à manger, vue générale.

Phot. Pierre Thibaut  
IVR31\_20015900971V

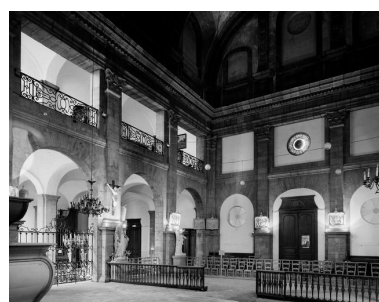


Corps de bâtiment fermant le fond de la cour d'honneur, rez-de-chaussée, galerie de distribution, vue en enfilade en regardant vers l'angle gauche de la cour d'honneur.

Phot. Pierre Thibaut  
IVR31\_20015900973V



Corps de bâtiment fermant le fond de la cour d'honneur, rez-de-



Corps de bâtiment fermant le fond de la cour d'honneur, rez-de-chaussée, chapelle, vaisseau central, vue générale en regardant vers l'angle des élévations intérieures sud et ouest

Phot. Pierre Thibaut  
IVR31\_20015900970V

chaussée, galerie de distribution, vue en enfilade en regardant vers l'angle droit de la cour d'honneur.

Phot. Sophie Luchier

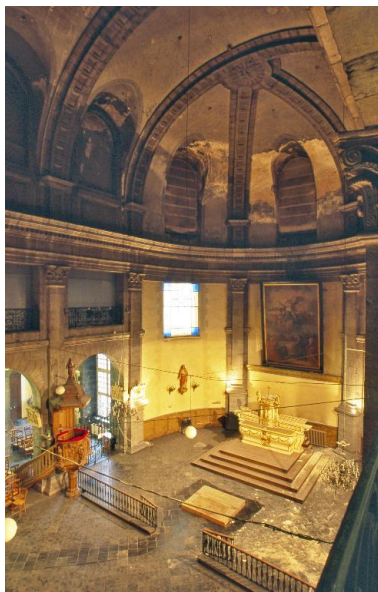
IVR31\_20055908220NUCA



Corps de bâtiment fermant le fond de la cour d'honneur, rez-de-chaussée, chapelle, vue prise depuis le bas-côté nord en regardant vers le vaisseau central.

Phot. Pierre Thibaut

IVR31\_20015900956V



Corps de bâtiment fermant le fond de la cour d'honneur, rez-de-chaussée, chapelle, vue en plongée prise depuis la tribune située au sud en regardant vers le sanctuaire.

Phot. Pierre Thibaut

IVR31\_20015900260ZA



Rez-de-chaussée, salle située à l'angle des corps de bâtiment fermant respectivement le fond et le flanc gauche de la cour d'honneur, qui sert de salle à manger pour les convalescents.

Phot. Pierre Thibaut

IVR31\_20015900963V



Rez-de-chaussée, salle située à l'angle des corps de bâtiment fermant respectivement le fond et le flanc gauche de la cour d'honneur, qui sert de salle à manger pour les convalescents, vue en contre-plongée montrant le voûtement de coupôles en pendentifs.

Phot. Pierre Thibaut

IVR31\_20015900961V



Rez-de-chaussée, Jonction des galeries de distribution des bâtiments fermant l'avant et le flanc droit de la cour d'honneur, avec, dans le fond, le départ d'un escalier d'accès aux étages.

Phot. Pierre Thibaut

IVR31\_20015900958V



Corps de bâtiment fermant le côté droit de la cour d'honneur, rez-de-chaussée, galerie de distribution, détail d'une grille en bois, fermant l'extrémité de la galerie, qui était probablement destinée à l'origine à opérer une séparation entre catégories de pensionnaires.

Phot. Sophie Luchier

IVR31\_20055908221NUCA





Angle des corps de bâtiment fermant respectivement le flanc droit et l'avant de la cour d'honneur, degré permettant d'accéder au rez-de-chaussée à partir de la cour des services, vue générale prise en plongée.

Phot. Pierre Thibaut

IVR31\_20015900959V



Escalier situé à la jonction des corps de bâtiment fermant le flanc droit et le fond de la cour d'honneur, vue générale prise du palier du 1er étage.

Phot. Pierre Thibaut

IVR31\_20015900966V



Corps de bâtiment fermant le fond de la cour d'honneur, 1er étage, galerie de distribution, vue en enfilade en regardant vers le corps de bâtiment fermant la cour d'honneur sur son flanc gauche.

Phot. Pierre Thibaut

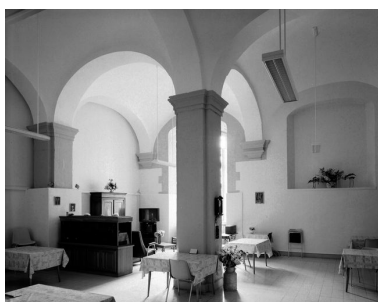
IVR31\_20015900974V



Corps de bâtiment fermant le fond de la cour d'honneur, 1er étage, galerie de distribution, ouverture correspondant au revers de l'horloge incluse au-dessus de la porte de la chapelle.

Phot. Pierre Thibaut

IVR31\_20065900229V



Corps de bâtiment fermant le flanc droit de la cour d'honneur, 1er étage, salle qui sert actuellement de salle à manger, vue générale.

Phot. Pierre Thibaut

IVR31\_20015900960V



Corps de bâtiment fermant le flanc droit de la cour d'honneur, 1er étage, chambre de malades formée par le cloisonnement transversal d'une travée d'une des anciennes salles communes, vue générale.

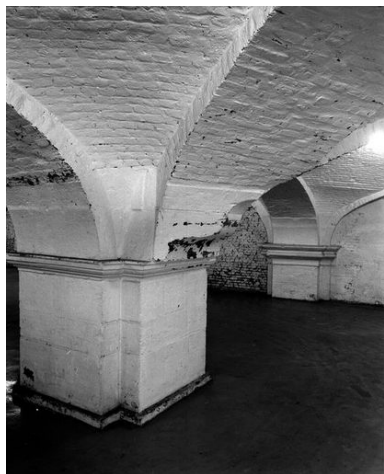
Phot. Pierre Thibaut

IVR31\_20015900964V



Corps de bâtiment fermant le flanc droit de la cour d'honneur, 1er étage, détail du voûtement des salles de cet étage, vue prise dans l'espace situé au-dessus des faux plafonds actuels.

Phot. Pierre Thibaut  
IVR31\_20015900972V



Corps de bâtiment fermant l'avant de la cour d'honneur, sous-sol, salle située sur le côté droit par rapport au passage d'entrée, vue générale,

Phot. Pierre Thibaut  
IVR31\_20015900981V



Corps de bâtiment fermant le fond de la cour d'honneur, sous-sol, salle à abside située au-dessous de la chapelle, vue générale.

Phot. Thierry Petitberghien  
IVR31\_20065900326X



Corps de bâtiment fermant le fond de la cour d'honneur, sous-sol, salle à abside située au-dessous de la chapelle, détail d'un pilier et de la retombée des voûtes.

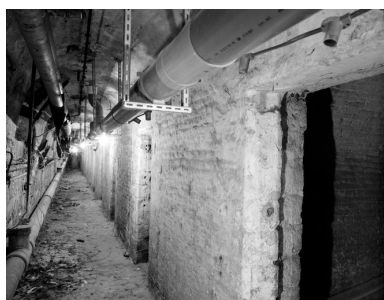
Phot. Thierry Petitberghien  
IVR31\_20065900325X

Corps de bâtiment fermant le flanc droit de la cour d'honneur, sous-sol, local où est installé un système de ventilation mécanique mû par plusieurs appareils à pédales, vue générale du système de ventilation.

Phot. Thierry Petitberghien  
IVR31\_20065900324X

Corps de bâtiment fermant le flanc droit de la cour d'honneur, sous-sol, local où est installé un système de ventilation mécanique mû par plusieurs appareils à pédales, détail de deux appareils couplés.

Phot. Thierry Petitberghien  
IVR31\_20065900323ZA



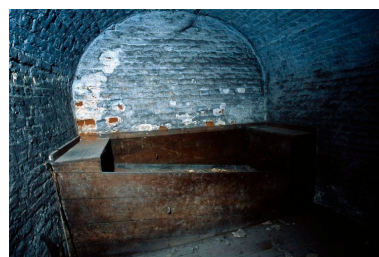
Bâtiment fermant le fond de la cour des insensés, qui abritait primitivement les loges de ces insensés, sous-sol destiné à l'origine à servir de prison, galerie de distribution, vue en enfilade.

Phot. Pierre Thibaut  
IVR31\_20015900977V



Bâtiment fermant le fond de la cour des insensés, qui abritait primitivement les loges de ces insensés, sous-sol destiné à l'origine à servir de prison, cellule avec son lit en bois, vue générale.

Phot. Pierre Thibaut  
IVR31\_20015900980V



Bâtiment fermant le fond de la cour des insensés, qui abritait primitivement les loges de ces insensés, sous-sol destiné à l'origine à servir de prison, cellule avec son lit en bois, vue générale.

Phot. Pierre Thibaut  
IVR31\_20015900258ZA

## Dossiers liés

### Dossiers de synthèse :

Hôpitaux généraux (IA59005088)

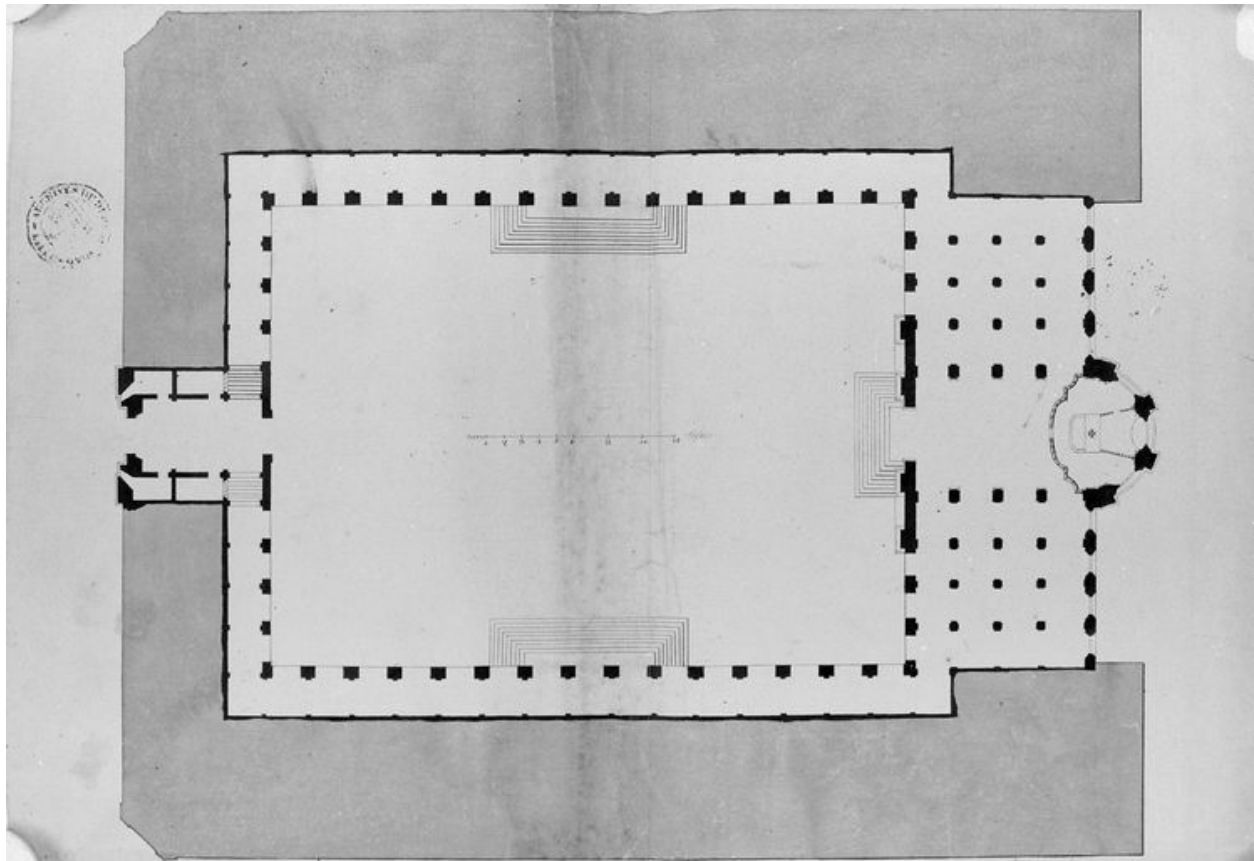
### Oeuvre(s) contenue(s) :

Le mobilier de la sacristie de la chapelle de l'hôpital général de Valenciennes (IM59002281) Nord-Pas-de-Calais, Nord, Valenciennes, Hôpital général, puis hospice et hôpital militaire, actuellement maison de retraite dite du Hainaut, 48 place de l' Hôpital général

Auteur(s) du dossier : Agnès Durande, Pierre-Louis Laget

Copyright(s) : (c) Région Hauts-de-France - Inventaire général





Avant-projet relatif à la construction de l'hôpital, plan du rez-de-chaussée où seules sont figurées la distribution du corps de bâtiment renfermant la chapelle et celle de la galerie ceignant la cour, non signé, non daté [avant 1750] (AD Nord ; C 5802).

Référence du document reproduit :

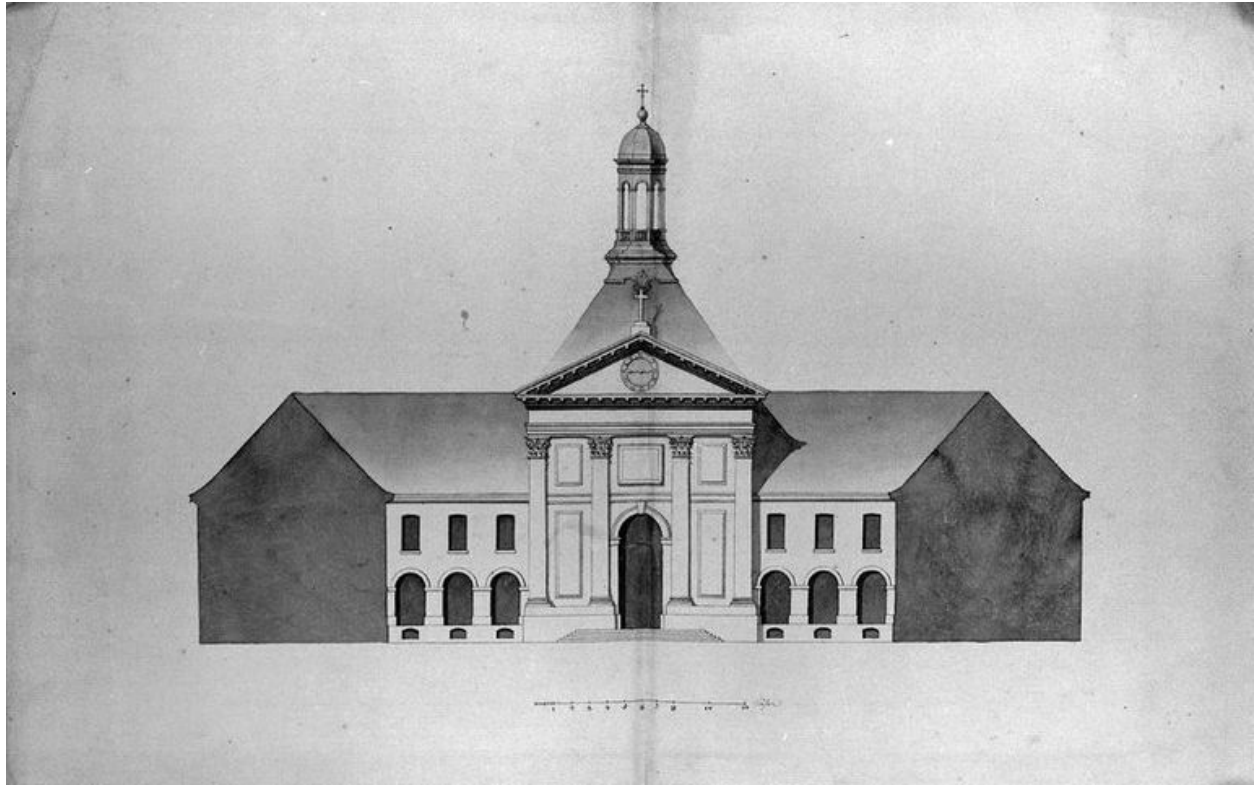
- **Plan de l'hôpital général du Hainaut** (AD Nord ; C 5802).

IVR31\_20025900958X

Auteur de l'illustration : Thierry Petitberghien (reproduction)

Date de prise de vue : 2002

(c) Région Hauts-de-France - Inventaire général ; (c) Département du Nord - Archives départementales  
reproduction soumise à autorisation du titulaire des droits d'exploitation



Avant-projet relatif à la construction de l'hôpital, corps de bâtiment renfermant la chapelle, élévation antérieure donnant sur la cour, vue géométrale, non signé, non daté [avant 1750] (AD Nord ; C 5802).

Référence du document reproduit :

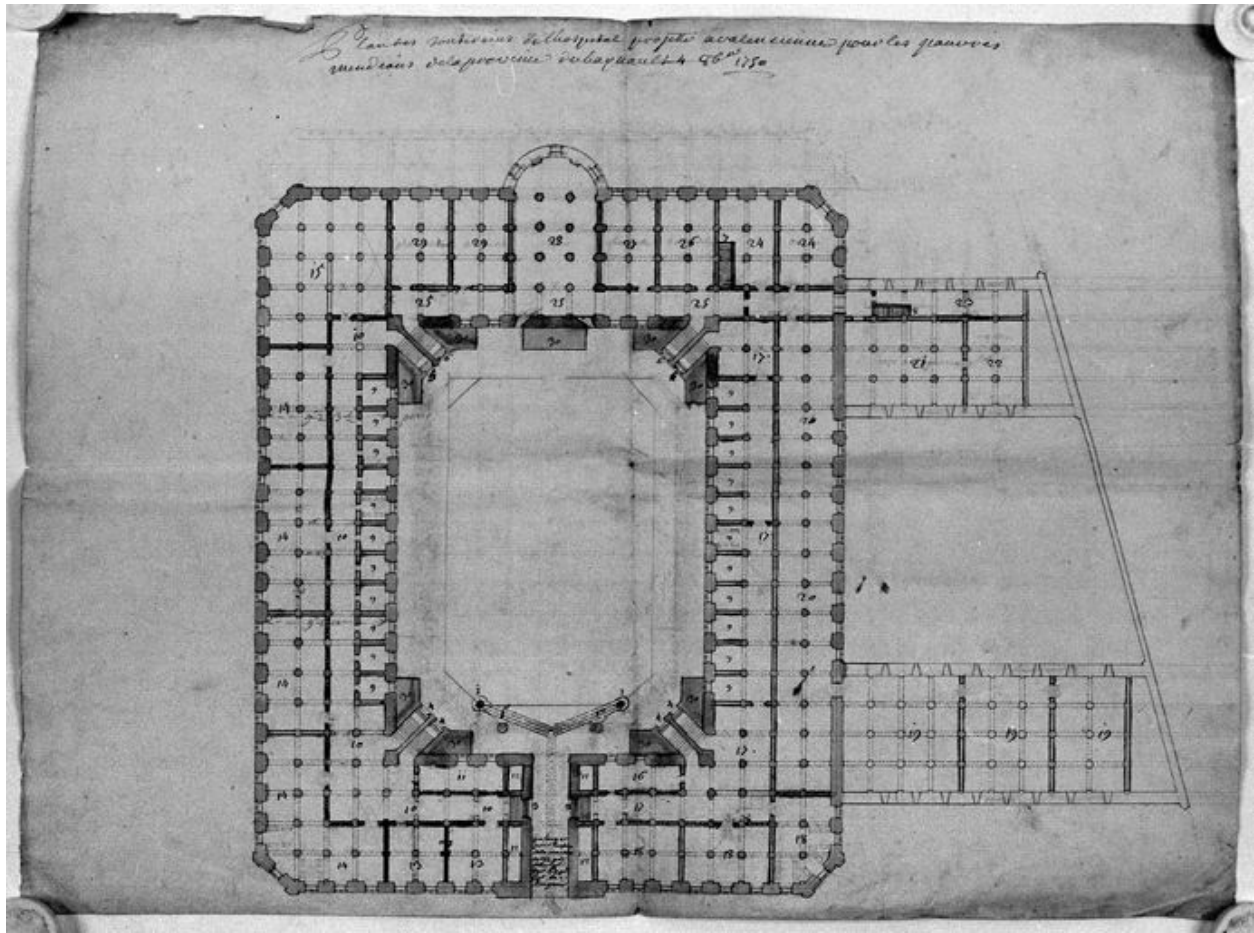
- **Plan de l'hôpital général du Hainaut** (AD Nord ; C 5802).

IVR31\_20025900957X

Auteur de l'illustration : Thierry Petitberghien (reproduction)

Date de prise de vue : 2002

(c) Région Hauts-de-France - Inventaire général ; (c) Département du Nord - Archives départementales  
reproduction soumise à autorisation du titulaire des droits d'exploitation



Projet de construction, sous-sol, plan de distribution générale, non signé, daté du 4 octobre 1750 (AD Nord ; C 5802).

Référence du document reproduit :

- **Plan de l'hôpital général du Hainaut** (AD Nord ; C 5802).

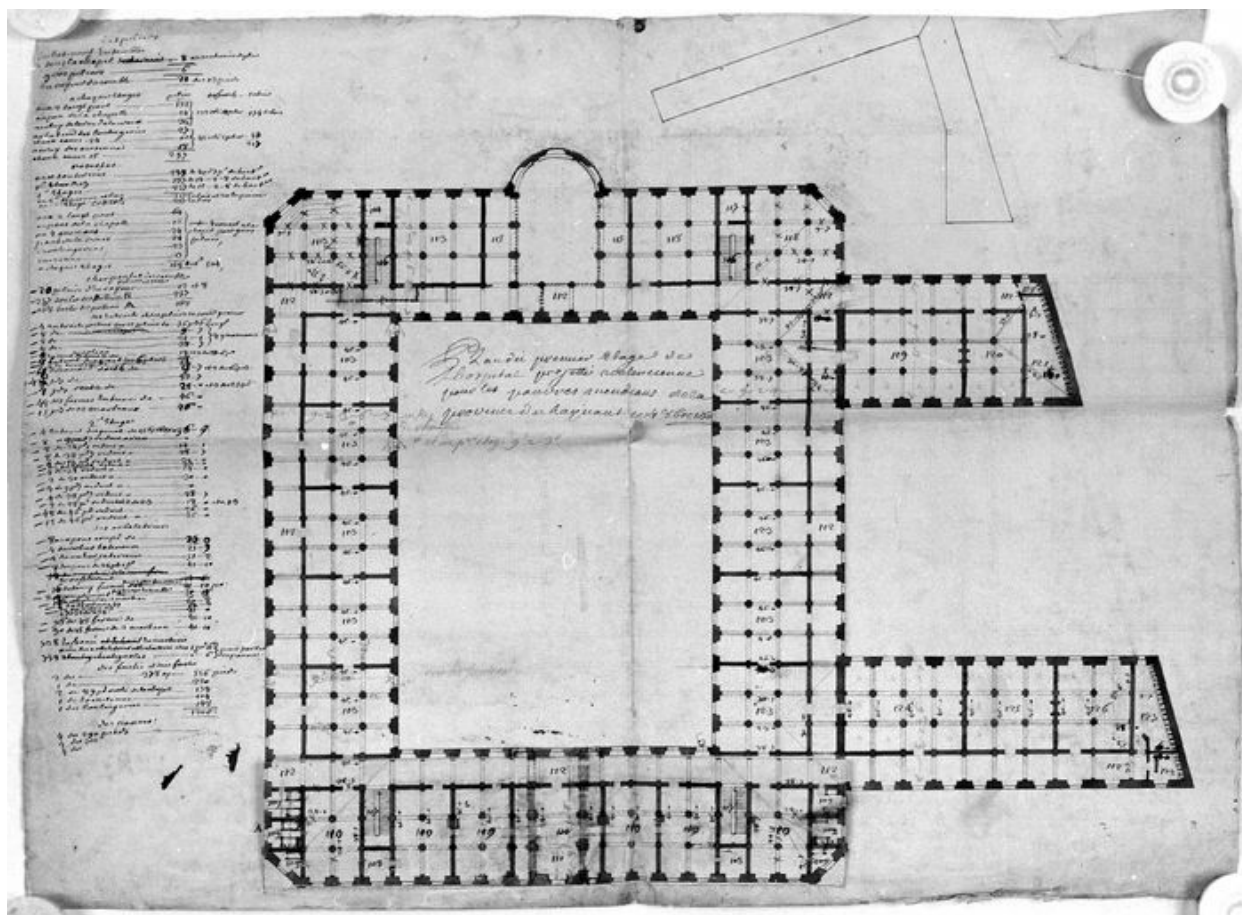
IVR31\_20025900945X

Auteur de l'illustration : Thierry Petitberghien (reproduction)

Date de prise de vue : 2002

(c) Région Hauts-de-France - Inventaire général ; (c) Département du Nord - Archives départementales  
reproduction soumise à autorisation du titulaire des droits d'exploitation





Projet de construction, 1er étage, plan de distribution générale, non signé, daté du 4 octobre 1750 (AD Nord ; C 5802) : vue générale avec la retombe montrant le plan de l'étage entresolé du bâtiment, fermant la cour d'honneur sur l'avant, repliée.

Référence du document reproduit :

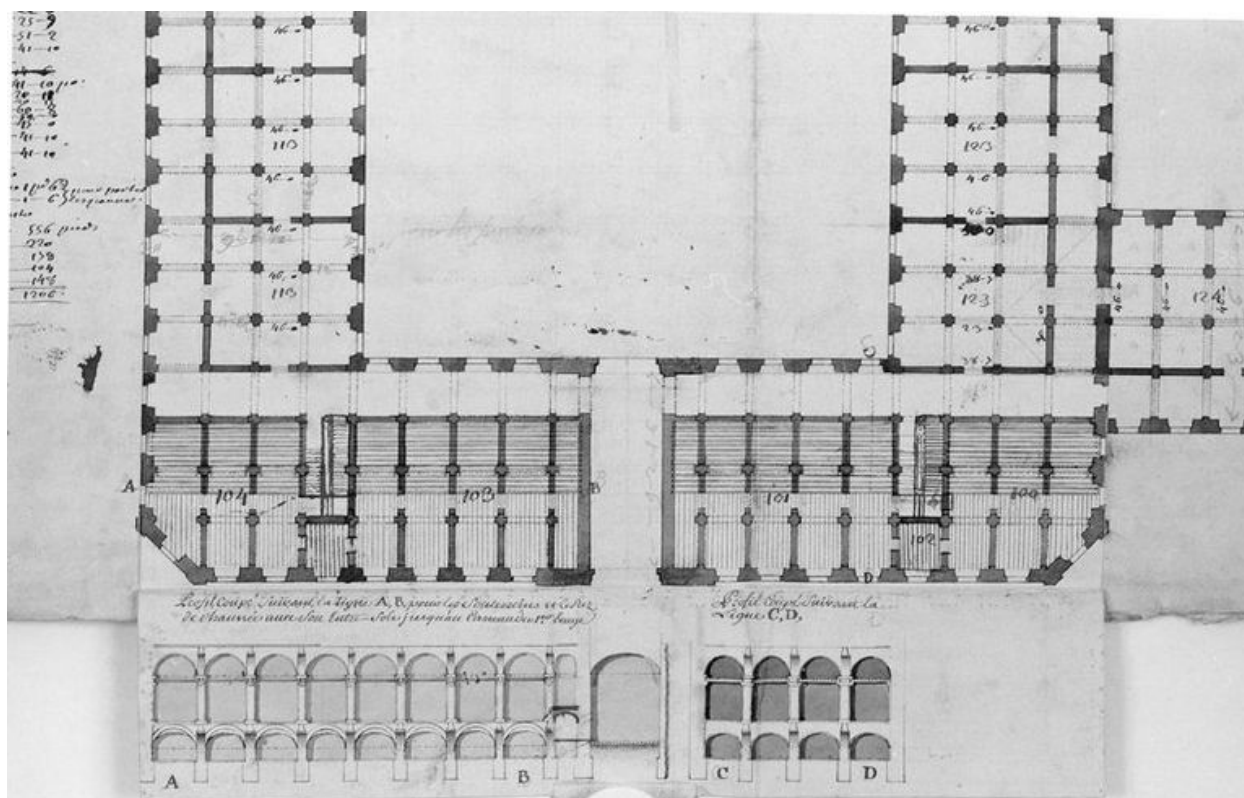
- **Plan de l'hôpital général du Hainaut** (AD Nord ; C 5802).

IVR31\_20025900955X

Auteur de l'illustration : Thierry Petitberghien (reproduction)

Date de prise de vue : 2002

(c) Région Hauts-de-France - Inventaire général ; (c) Département du Nord - Archives départementales  
reproduction soumise à autorisation du titulaire des droits d'exploitation



Projet de construction, 1er étage, plan de distribution générale non signé, daté du 4 octobre 1750 (AD Nord ; C 5802) : détail du bâtiment fermant la cour d'honneur sur l'avant avec la retombe montrant les plan et coupe de l'étage entresolé de ce bâtiment dépliée, ce qui montre les plan et coupe de cet étage entresolé.

Référence du document reproduit :

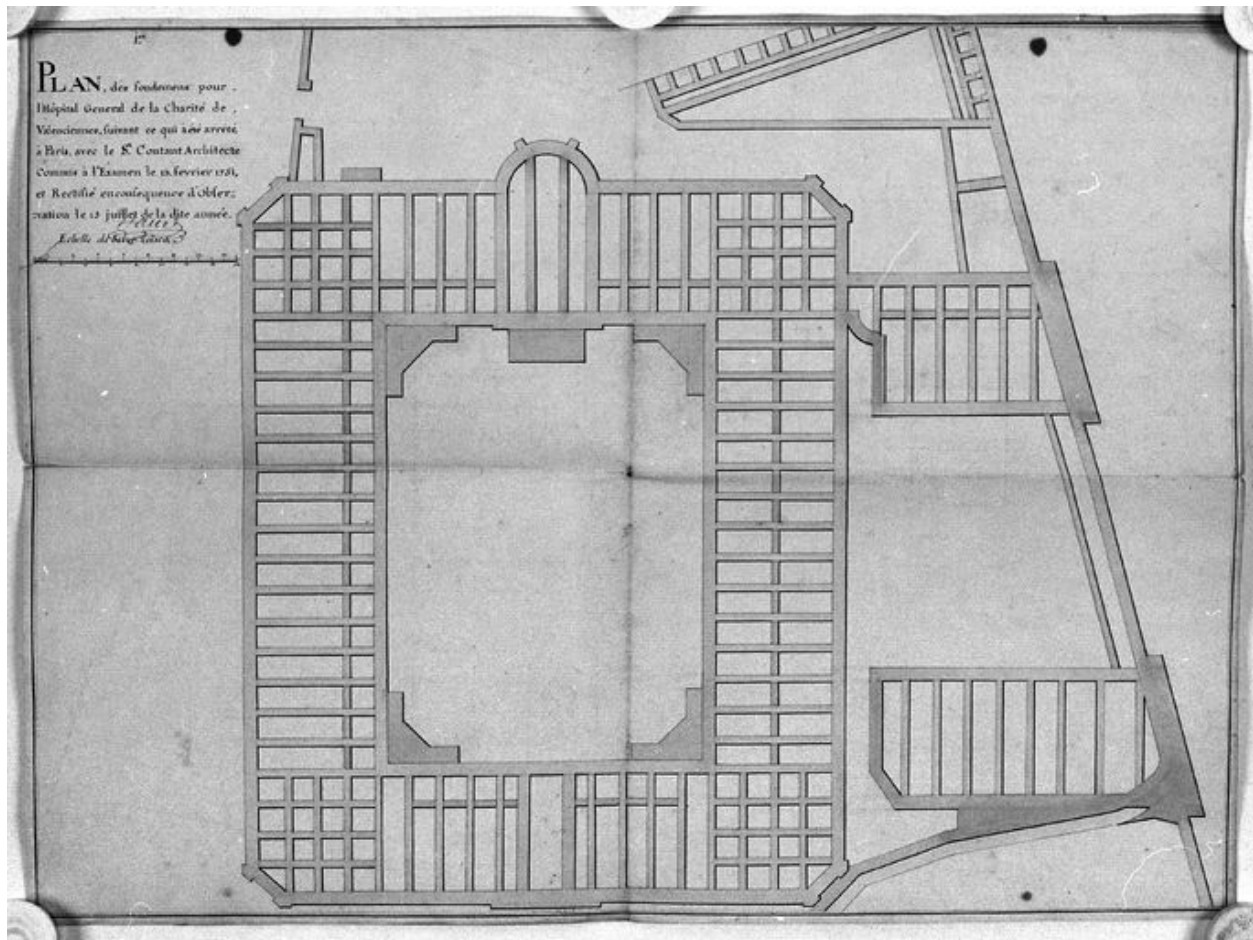
- **Plan de l'hôpital général du Hainaut** (AD Nord ; C 5802).

IVR31\_20025900956X

Auteur de l'illustration : Thierry Petitberghien (reproduction)

Date de prise de vue : 2002

(c) Région Hauts-de-France - Inventaire général ; (c) Département du Nord - Archives départementales  
reproduction soumise à autorisation du titulaire des droits d'exploitation



Projet de construction, plan général des fondations par l'ingénieur Havez, daté du 15 juillet 1751 (AD Nord ; C 5802).

Référence du document reproduit :

- **Plan de l'hôpital général du Hainaut** (AD Nord ; C 5802).

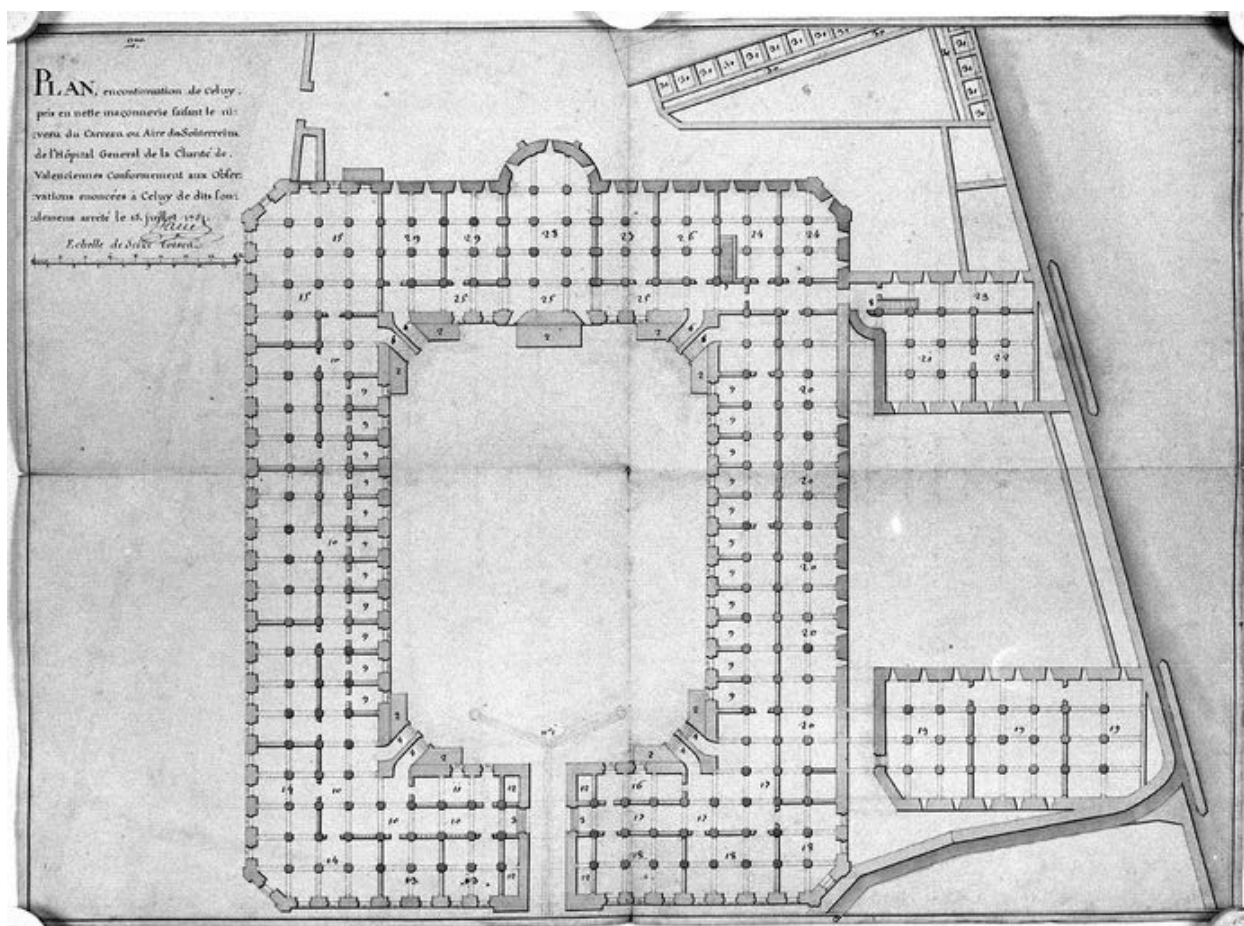
IVR31\_20025900950X

Auteur de l'illustration : Charles-Toussaint Havez, Auteur de l'illustration : Thierry Petitberghien (reproduction)

Date de prise de vue : 2002

(c) Région Hauts-de-France - Inventaire général ; (c) Département du Nord - Archives départementales  
reproduction soumise à autorisation du titulaire des droits d'exploitation





Projet de construction, sous-sol, plan de distribution générale par l'ingénieur Havez, daté du 15 juillet 1751 (AD Nord ; C 5802).

Référence du document reproduit :

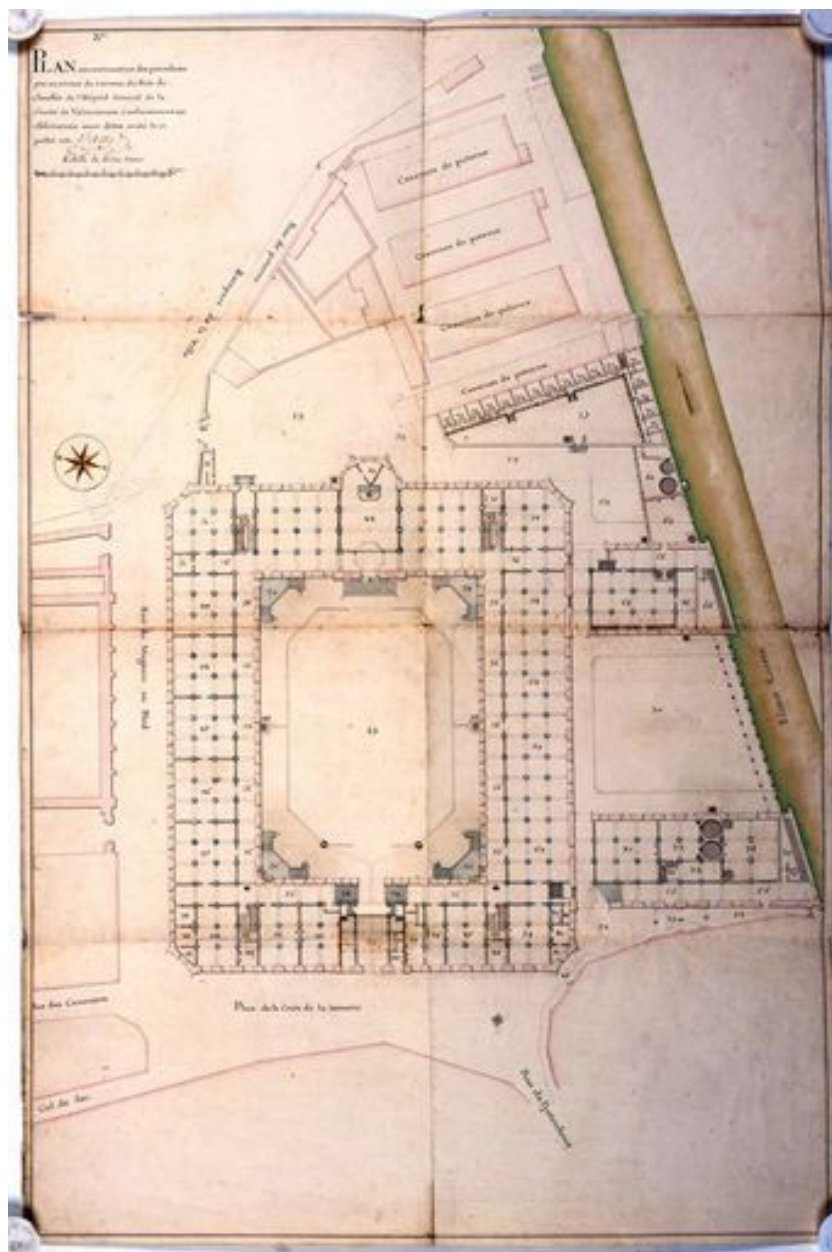
- **Plan de l'hôpital général du Hainaut** (AD Nord ; C 5802).

IVR31\_20025900949X

Auteur de l'illustration : Charles-Toussaint Havez, Auteur de l'illustration : Thierry Petitberghien (reproduction)

Date de prise de vue : 2002

(c) Région Hauts-de-France - Inventaire général ; (c) Département du Nord - Archives départementales  
reproduction soumise à autorisation du titulaire des droits d'exploitation



Projet de construction, rez-de-chaussée, plan de distribution générale par l'ingénieur Havez, daté du 15 juillet 1751 (AD Nord ; C 5802).

Référence du document reproduit :

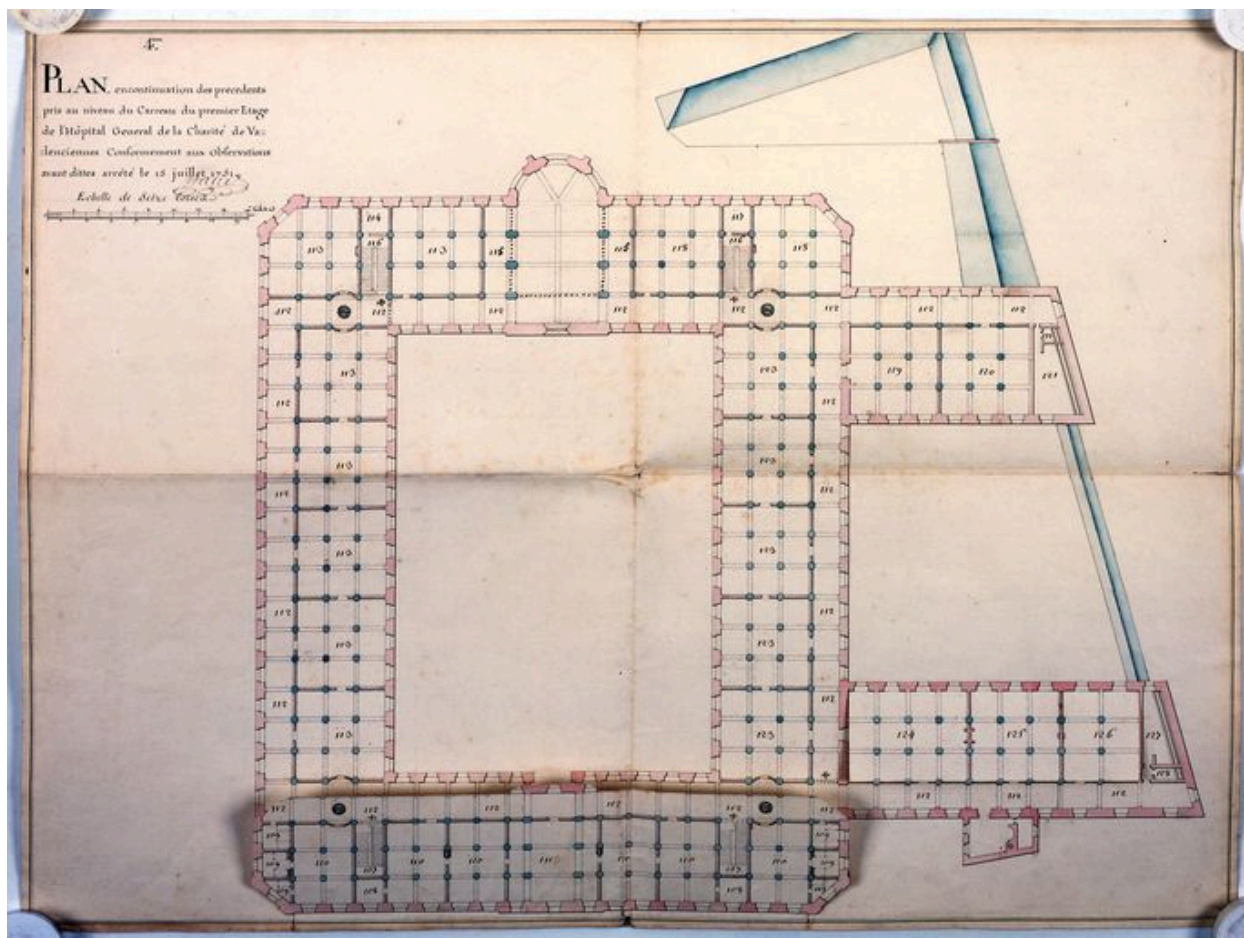
- **Plan de l'hôpital général du Hainaut** (AD Nord ; C 5802).

IVR31\_20015901725VA

Auteur de l'illustration : Charles-Toussaint Havez, Auteur de l'illustration : Thierry Petitberghien (reproduction)

Date de prise de vue : 2001

(c) Région Hauts-de-France - Inventaire général ; (c) Département du Nord - Archives départementales  
reproduction soumise à autorisation du titulaire des droits d'exploitation



Projet de construction, 1er étage, plan de distribution générale par l'ingénieur Havez, daté du 15 juillet 1751 (AD Nord ; C 5802) : la retombe montrant le plan de l'étage entresolé du bâtiment fermant la cour d'honneur sur l'avant, est repliée.

Référence du document reproduit :

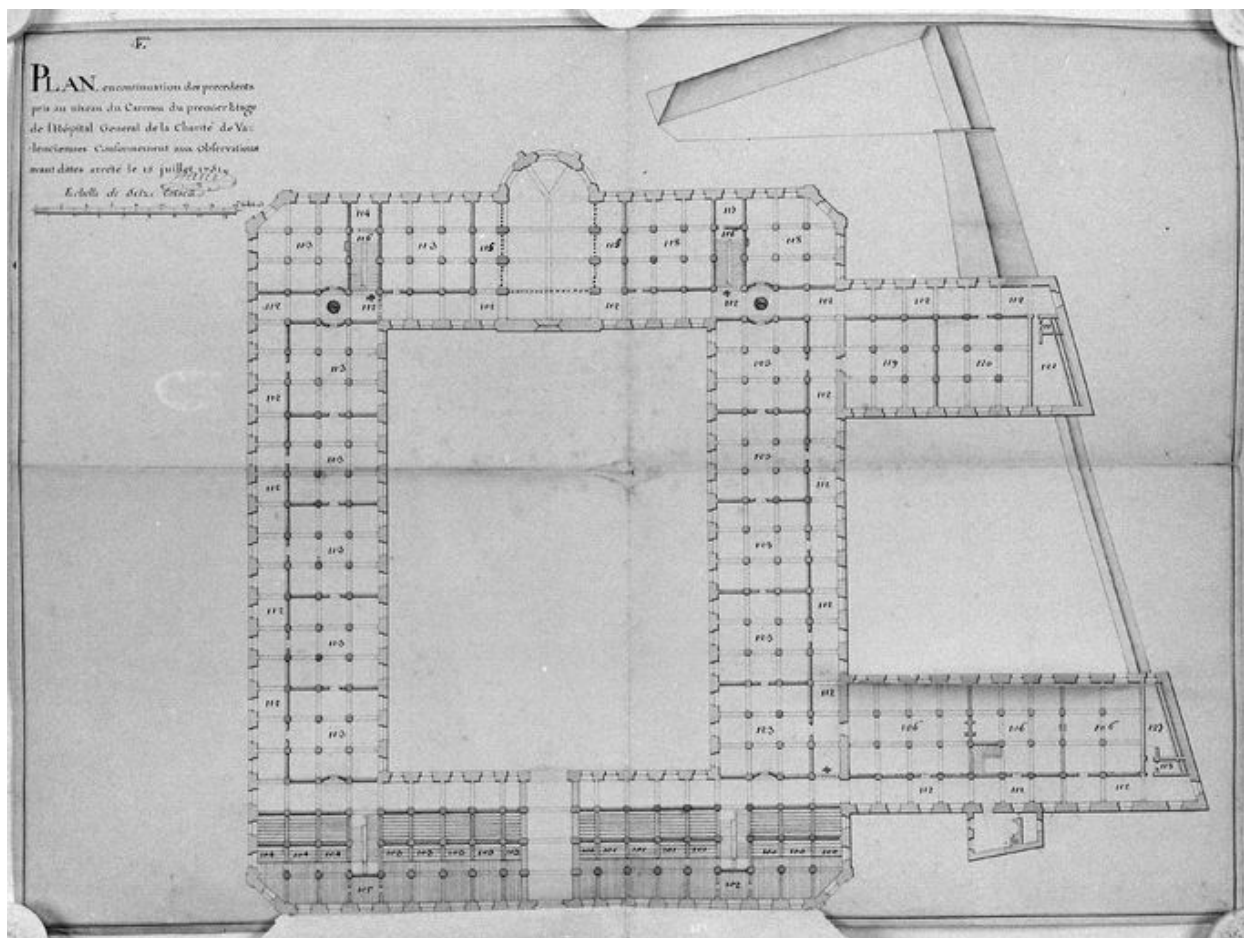
- **Plan de l'hôpital général du Hainaut** (AD Nord ; C 5802).

IVR31\_20015901724VA

Auteur de l'illustration : Charles-Toussaint Havez, Auteur de l'illustration : Thierry Petitberghien (reproduction)

Date de prise de vue : 2001

(c) Région Hauts-de-France - Inventaire général ; (c) Département du Nord - Archives départementales  
reproduction soumise à autorisation du titulaire des droits d'exploitation



Projet de construction, 1er étage, plan de distribution générale par l'ingénieur Havez, daté du 15 juillet 1751 (AD Nord ; C 5802) : la retombe montrant le plan de l'étage entresolé du bâtiment, fermant la cour d'honneur sur l'avant, est dépliée, ce qui montre le plan de l'étage entresolé de ce bâtiment.

Référence du document reproduit :

- **Plan de l'hôpital général du Hainaut** (AD Nord ; C 5802).

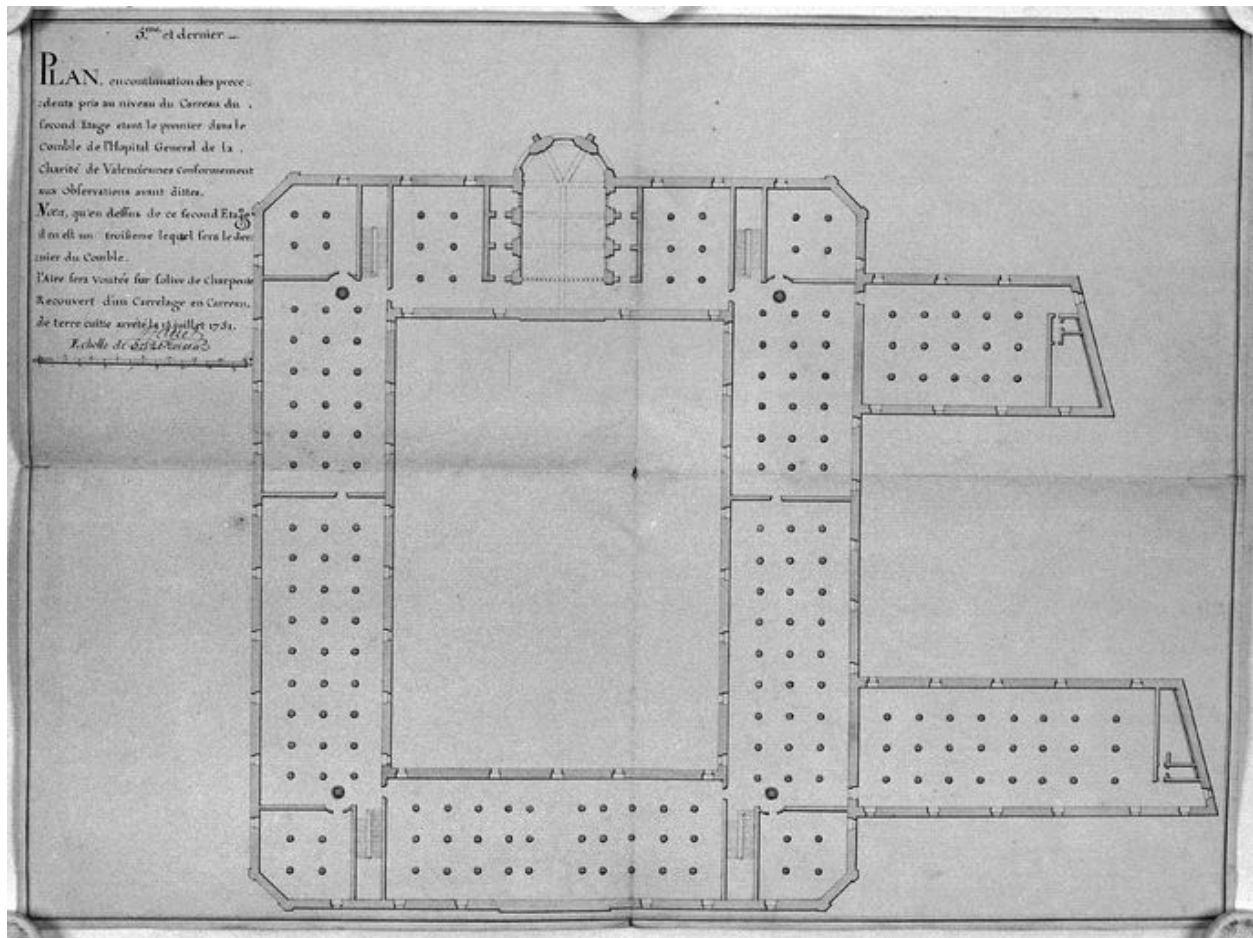
IVR31\_20025900947X

Auteur de l'illustration : Charles-Toussaint Havez, Auteur de l'illustration : Thierry Petitberghien (reproduction)

Date de prise de vue : 2002

(c) Région Hauts-de-France - Inventaire général ; (c) Département du Nord - Archives départementales  
reproduction soumise à autorisation du titulaire des droits d'exploitation





Projet de construction, étage de comble, plan de distribution générale par l'ingénieur Havez, daté du 15 juillet 1751 (AD Nord ; C 5802).

Référence du document reproduit :

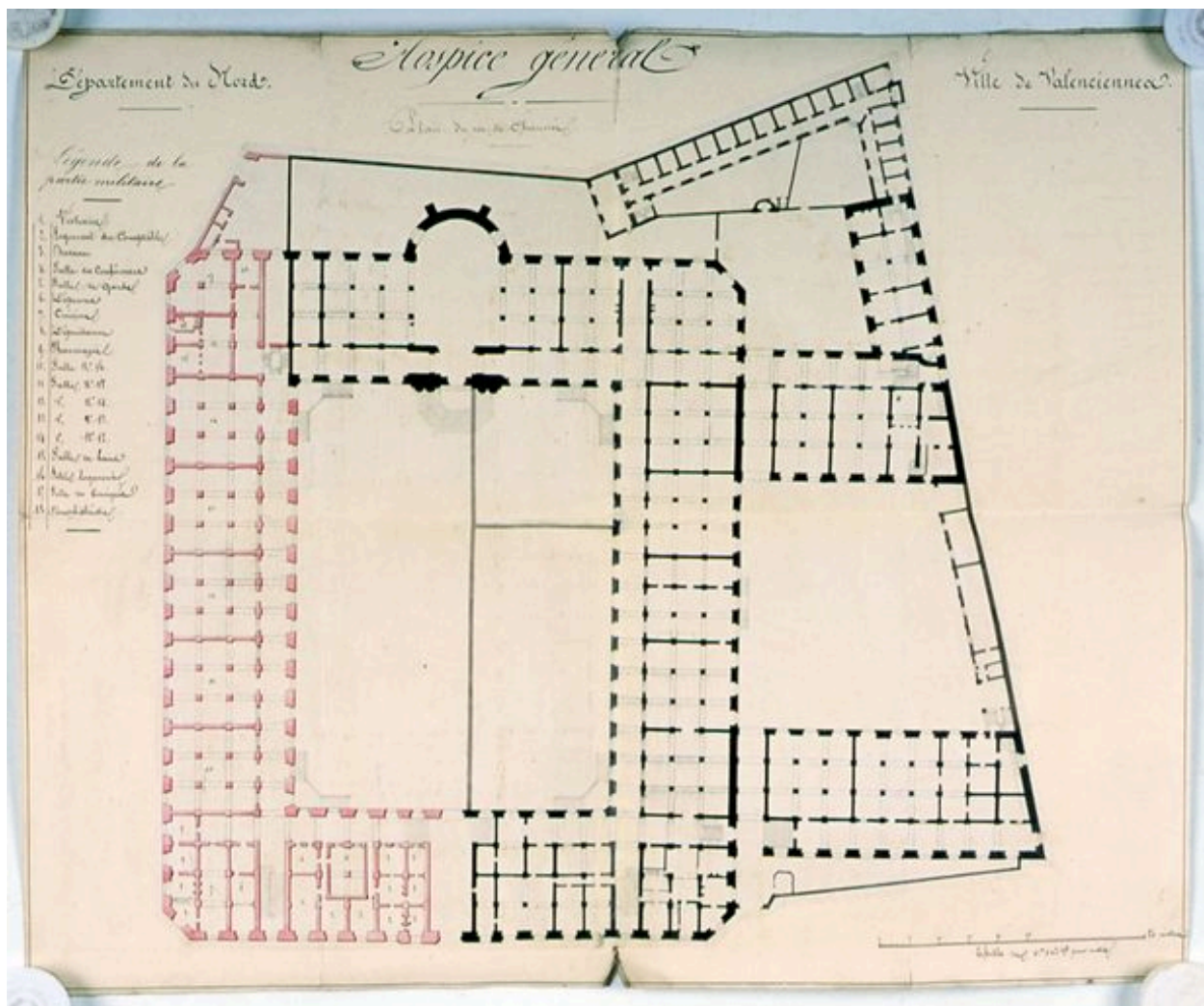
- **Plan de l'hôpital général du Hainaut** (AD Nord ; C 5802).

IVR31\_20025900946X

Auteur de l'illustration : Charles-Toussaint Havez, Auteur de l'illustration : Thierry Petitberghien (reproduction)

Date de prise de vue : 2002

(c) Région Hauts-de-France - Inventaire général ; (c) Département du Nord - Archives départementales  
reproduction soumise à autorisation du titulaire des droits d'exploitation



Rez-de-chaussée, plan de distribution générale avec indication, par une couleur rose, de la partie des bâtiments alors occupée par l'hôpital militaire, 1858 (AD Nord ; 2 R 970).

Référence du document reproduit :

- **Plan de l'Hôpital général du Hainaut** [plan de distribution générale du rez-de-chaussée avec indication des parties occupées respectivement par l'hôpital militaire et par l'hospice civil], 1858 (AD Nord ; 2 R 970).

IVR31\_20015901559ZA

Auteur de l'illustration : Thierry Petitberghien (reproduction)

Date de prise de vue : 2001

(c) Région Hauts-de-France - Inventaire général ; (c) Département du Nord - Archives départementales  
reproduction soumise à autorisation du titulaire des droits d'exploitation



Façade principale donnant sur la place de l'Hôpital-général, vue générale prise de trois-quarts droit.

IVR31\_20015900978V

Auteur de l'illustration : Pierre Thibaut

Date de prise de vue : 2001

(c) Région Hauts-de-France - Inventaire général

reproduction soumise à autorisation du titulaire des droits d'exploitation



Façade principale donnant sur la place de l'Hôpital-général, détail de l'avant-corps central, vue de trois-quarts droit.

IVR31\_20025902606V

Auteur de l'illustration : Philippe Dapvril

Date de prise de vue : 2002

(c) Région Hauts-de-France - Inventaire général

reproduction soumise à autorisation du titulaire des droits d'exploitation





Elévation latérale gauche donnant sur la rue de Jemmapes, vue générale prise de trois-quarts droit montrant l'extrémité gauche de la façade principale.

IVR31\_20025902610V

Auteur de l'illustration : Philippe Dapvril

Date de prise de vue : 2002

(c) Région Hauts-de-France - Inventaire général

reproduction soumise à autorisation du titulaire des droits d'exploitation



Elévation latérale gauche donnant sur la rue de Jemmapes, vue générale prise de trois-quarts gauche.

IVR31\_20025902608V

Auteur de l'illustration : Philippe Dapvril

Date de prise de vue : 2002

(c) Région Hauts-de-France - Inventaire général

reproduction soumise à autorisation du titulaire des droits d'exploitation



Corps de bâtiment fermant le fond de la cour d'honneur, élévation postérieure, vue en enfilade de la moitié gauche de cette élévation dont la saillie de l'abside de la chapelle occupe le centre.

IVR31\_20025902609V

Auteur de l'illustration : Philippe Dapvril

Date de prise de vue : 2002

(c) Région Hauts-de-France - Inventaire général

reproduction soumise à autorisation du titulaire des droits d'exploitation



Elévation latérale droite donnant sur le canal de l'Escaut, vue générale prise de trois-quarts droit.

IVR31\_20025902607V

Auteur de l'illustration : Philippe Dapvril

Date de prise de vue : 2002

(c) Région Hauts-de-France - Inventaire général

reproduction soumise à autorisation du titulaire des droits d'exploitation





Elévation latérale droite donnant sur le canal de l'Escaut et élévation antérieure du corps de bâtiment fermant la cour des services sur l'avant, vue d'ensemble.

IVR31\_20025902612V

Auteur de l'illustration : Philippe Dapvril

Date de prise de vue : 2002

(c) Région Hauts-de-France - Inventaire général

reproduction soumise à autorisation du titulaire des droits d'exploitation



Cour d'honneur, vue générale en regardant vers le corps de bâtiment fermant la cour sur l'avant.

IVR31\_20015900969V

Auteur de l'illustration : Philippe Dapvriil

Date de prise de vue : 2001

(c) Région Hauts-de-France - Inventaire général

reproduction soumise à autorisation du titulaire des droits d'exploitation



Cour d'honneur, vue générale en regardant vers le corps de bâtiment fermant le fond de la cour avec, au centre, la façade de la chapelle.

IVR31\_20015900962V

Auteur de l'illustration : Philippe Dapvriil

Date de prise de vue : 2001

(c) Région Hauts-de-France - Inventaire général

reproduction soumise à autorisation du titulaire des droits d'exploitation



Cour d'honneur, Corps de bâtiment fermant le fond de la cour, élévation antérieure avec, au centre, la façade de la chapelle, vue générale.

IVR31\_20025902611V

Auteur de l'illustration : Philippe Dapvril

Date de prise de vue : 2002

(c) Région Hauts-de-France - Inventaire général

reproduction soumise à autorisation du titulaire des droits d'exploitation





Cour des services, vue générale en regardant vers le corps de bâtiment fermant la cour sur son flanc droit.

IVR31\_20015900965V

Auteur de l'illustration : Philippe Dapvril

Date de prise de vue : 2001

(c) Région Hauts-de-France - Inventaire général

reproduction soumise à autorisation du titulaire des droits d'exploitation



Cour des services, vue générale en regardant vers le corps de bâtiment fermant la cour sur l'arrière.

IVR31\_20015900975V

Auteur de l'illustration : Philippe Dapvriil

Date de prise de vue : 2001

(c) Région Hauts-de-France - Inventaire général

reproduction soumise à autorisation du titulaire des droits d'exploitation



Cour des insensés, bâtiment de tracé en L, fermant le fond de la cour, qui abritait originellement les loges des insensés, branche longue du L, élévation sur cour.

IVR31\_20065900227V

Auteur de l'illustration : Thierry Petitberghien

Date de prise de vue : 2006

(c) Région Hauts-de-France - Inventaire général

reproduction soumise à autorisation du titulaire des droits d'exploitation



Cour des insensés, bâtiment de tracé en L, fermant le fond de la cour, qui abritait originellement les loges des insensés, élévation sur cour de la branche courte du L et de sa rencontre avec la branche longue.

IVR31\_20065900228V

Auteur de l'illustration : Thierry Petitberghien

Date de prise de vue : 2006

(c) Région Hauts-de-France - Inventaire général

reproduction soumise à autorisation du titulaire des droits d'exploitation



Corps de bâtiment fermant la cour d'honneur sur l'avant, passage d'entrée, escalier d'accès au rez-de-chaussée surélevé, vue générale prise du palier de la montée située à gauche en entrant.

IVR31\_20015900976V

Auteur de l'illustration : Pierre Thibaut

Date de prise de vue : 2001

(c) Région Hauts-de-France - Inventaire général

reproduction soumise à autorisation du titulaire des droits d'exploitation





Corps de bâtiment fermant la cour d'honneur sur l'avant, rez-de-chaussée, salle située à gauche en entrant, qui sert de salon d'honneur, vue générale.

IVR31\_20015900957V

Auteur de l'illustration : Pierre Thibaut

Date de prise de vue : 2001

(c) Région Hauts-de-France - Inventaire général

reproduction soumise à autorisation du titulaire des droits d'exploitation



Corps de bâtiment fermant la cour d'honneur sur l'avant, rez-de-chaussée, pièce située à gauche en entrant qui sert de salon d'honneur, vue générale.

IVR31\_20015900267ZA

Auteur de l'illustration : Pierre Thibaut

Date de prise de vue : 2001

(c) Région Hauts-de-France - Inventaire général

reproduction soumise à autorisation du titulaire des droits d'exploitation



Corps de bâtiment fermant la cour d'honneur sur l'avant, rez-de-chaussée, pièce située à droite en entrant, couverte d'un plancher à entrevous en berceau segmentaire dit voûte picarde.

IVR31\_20015900979V

Auteur de l'illustration : Pierre Thibaut

Date de prise de vue : 2001

(c) Région Hauts-de-France - Inventaire général

reproduction soumise à autorisation du titulaire des droits d'exploitation



Corps de bâtiment fermant le flanc droit de la cour d'honneur, rez-de-chaussée, galerie de distribution, vue en enfilade en regardant vers le corps de bâtiment fermant la cour d'honneur sur l'arrière.

IVR31\_20015900967V

Auteur de l'illustration : Pierre Thibaut

Date de prise de vue : 2001

(c) Région Hauts-de-France - Inventaire général

reproduction soumise à autorisation du titulaire des droits d'exploitation



Corps de bâtiment fermant le flanc droit de la cour d'honneur, rez-de-chaussée, salle qui sert actuellement de réfectoire pour le personnel, vue générale.

IVR31\_20015900955V

Auteur de l'illustration : Pierre Thibaut

Date de prise de vue : 2001

(c) Région Hauts-de-France - Inventaire général

reproduction soumise à autorisation du titulaire des droits d'exploitation





Rez-de-chaussée, salle située à l'angle des corps de bâtiment fermant respectivement le flanc droit et le fond de la cour d'honneur, laquelle servait dernièrement de salle à manger, vue générale.

IVR31\_20015900971V

Auteur de l'illustration : Pierre Thibaut

Date de prise de vue : 2001

(c) Région Hauts-de-France - Inventaire général

reproduction soumise à autorisation du titulaire des droits d'exploitation



Corps de bâtiment fermant le fond de la cour d'honneur, rez-de-chaussée, galerie de distribution, vue en enfilade en regardant vers l'angle gauche de la cour d'honneur.

IVR31\_20015900973V

Auteur de l'illustration : Pierre Thibaut

Date de prise de vue : 2001

(c) Région Hauts-de-France - Inventaire général

reproduction soumise à autorisation du titulaire des droits d'exploitation



Corps de bâtiment fermant le fond de la cour d'honneur, rez-de-chaussée, galerie de distribution, vue en enfilade en regardant vers l'angle droit de la cour d'honneur.

IVR31\_20055908220NUCA

Auteur de l'illustration : Sophie Luchier

Date de prise de vue : 2005

(c) Région Hauts-de-France - Inventaire général

reproduction soumise à autorisation du titulaire des droits d'exploitation



Corps de bâtiment fermant le fond de la cour d'honneur, rez-de-chaussée, chapelle, vaisseau central, vue générale en regardant vers l'angle des élévations intérieures sud et ouest

IVR31\_20015900970V

Auteur de l'illustration : Pierre Thibaut

Date de prise de vue : 2001

(c) Région Hauts-de-France - Inventaire général

reproduction soumise à autorisation du titulaire des droits d'exploitation



Corps de bâtiment fermant le fond de la cour d'honneur, rez-de-chaussée, chapelle, vue prise depuis le bas-côté nord en regardant vers le vaisseau central.

IVR31\_20015900956V

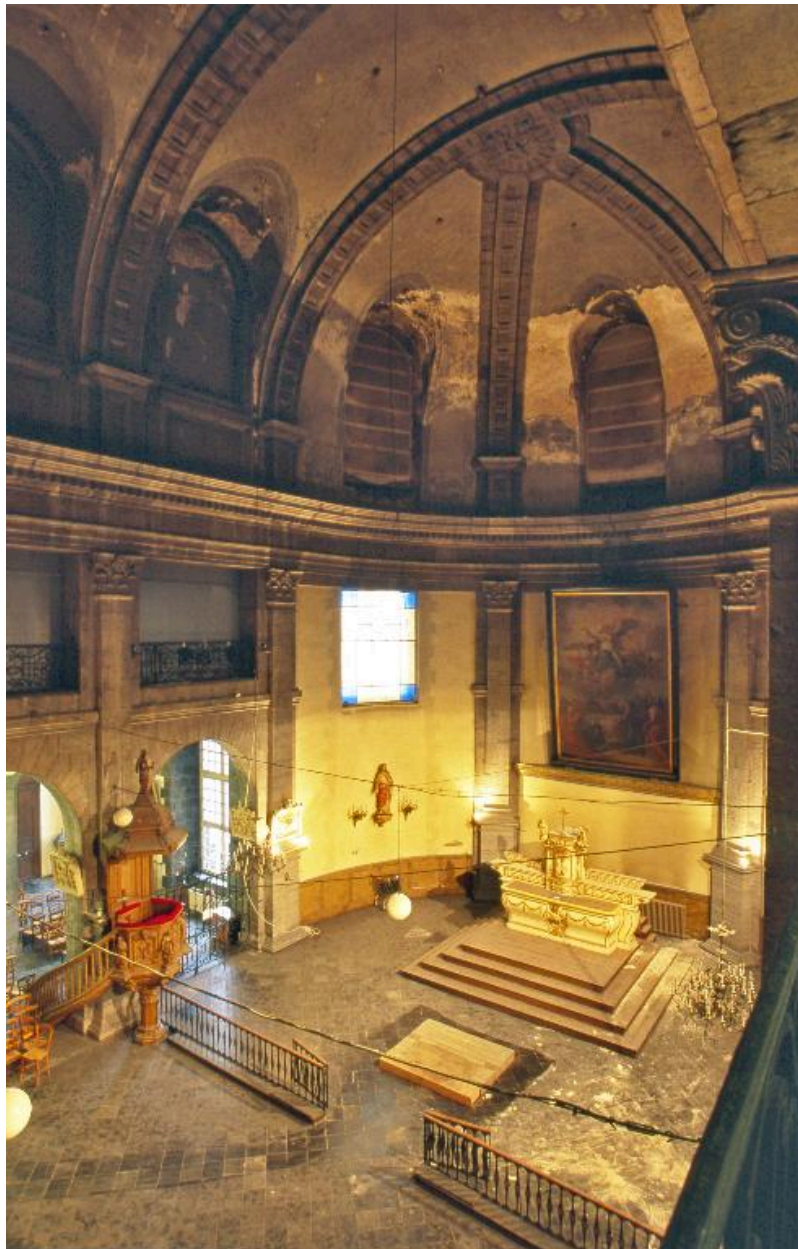
Auteur de l'illustration : Pierre Thibaut

Date de prise de vue : 2001

(c) Région Hauts-de-France - Inventaire général

reproduction soumise à autorisation du titulaire des droits d'exploitation





Corps de bâtiment fermant le fond de la cour d'honneur, rez-de-chaussée, chapelle, vue en plongée prise depuis la tribune située au sud en regardant vers le sanctuaire.

IVR31\_20015900260ZA

Auteur de l'illustration : Pierre Thibaut

Date de prise de vue : 2001

(c) Région Hauts-de-France - Inventaire général

reproduction soumise à autorisation du titulaire des droits d'exploitation



Rez-de-chaussée, salle située à l'angle des corps de bâtiment fermant respectivement le fond et le flanc gauche de la cour d'honneur, qui sert de salle à manger pour les convalescents.

IVR31\_20015900963V

Auteur de l'illustration : Pierre Thibaut

Date de prise de vue : 2001

(c) Région Hauts-de-France - Inventaire général

reproduction soumise à autorisation du titulaire des droits d'exploitation



Rez-de-chaussée, salle située à l'angle des corps de bâtiment fermant respectivement le fond et le flanc gauche de la cour d'honneur, qui sert de salle à manger pour les convalescents, vue en contre-plongée montrant le voûtement de coupoles en pendentifs.

IVR31\_20015900961V

Auteur de l'illustration : Pierre Thibaut

Date de prise de vue : 2001

(c) Région Hauts-de-France - Inventaire général

reproduction soumise à autorisation du titulaire des droits d'exploitation



Rez-de-chaussée, Jonction des galeries de distribution des bâtiments fermant l'avant et le flanc droit de la cour d'honneur, avec, dans le fond, le départ d'un escalier d'accès aux étages.

IVR31\_20015900958V

Auteur de l'illustration : Pierre Thibaut

Date de prise de vue : 2001

(c) Région Hauts-de-France - Inventaire général

reproduction soumise à autorisation du titulaire des droits d'exploitation



Corps de bâtiment fermant le côté droit de la cour d'honneur, rez-de-chaussée, galerie de distribution, détail d'une grille en bois, fermant l'extrémité de la galerie, qui était probablement destinée à l'origine à opérer une séparation entre catégories de pensionnaires.

IVR31\_20055908221NUCA

Auteur de l'illustration : Sophie Luchier

Date de prise de vue : 2005

(c) Région Hauts-de-France - Inventaire général

reproduction soumise à autorisation du titulaire des droits d'exploitation





Angle des corps de bâtiment fermant respectivement le flanc droit et l'avant de la cour d'honneur, degré permettant d'accéder au rez-de-chaussée à partir de la cour des services, vue générale prise en plongée.

IVR31\_20015900959V

Auteur de l'illustration : Pierre Thibaut

Date de prise de vue : 2001

(c) Région Hauts-de-France - Inventaire général

reproduction soumise à autorisation du titulaire des droits d'exploitation



Escalier situé à la jonction des corps de bâtiment fermant le flanc droit et le fond de la cour d'honneur, vue générale prise du palier du 1er étage.

IVR31\_20015900966V

Auteur de l'illustration : Pierre Thibaut

Date de prise de vue : 2001

(c) Région Hauts-de-France - Inventaire général

reproduction soumise à autorisation du titulaire des droits d'exploitation



Corps de bâtiment fermant le fond de la cour d'honneur, 1er étage, galerie de distribution, vue en enfilade en regardant vers le corps de bâtiment fermant la cour d'honneur sur son flanc gauche.

IVR31\_20015900974V

Auteur de l'illustration : Pierre Thibaut

Date de prise de vue : 2001

(c) Région Hauts-de-France - Inventaire général

reproduction soumise à autorisation du titulaire des droits d'exploitation



Corps de bâtiment fermant le fond de la cour d'honneur, 1er étage, galerie de distribution, ouverture correspondant au revers de l'horloge incluse au-dessus de la porte de la chapelle.

IVR31\_20065900229V

Auteur de l'illustration : Pierre Thibaut

Date de prise de vue : 2006

(c) Région Hauts-de-France - Inventaire général

reproduction soumise à autorisation du titulaire des droits d'exploitation



Corps de bâtiment fermant le flanc droit de la cour d'honneur, 1er étage, salle qui sert actuellement de salle à manger, vue générale.

IVR31\_20015900960V

Auteur de l'illustration : Pierre Thibaut

Date de prise de vue : 2001

(c) Région Hauts-de-France - Inventaire général

reproduction soumise à autorisation du titulaire des droits d'exploitation





Corps de bâtiment fermant le flanc droit de la cour d'honneur, 1er étage, chambre de malades formée par le cloisonnement transversal d'une travée d'une des anciennes salles communes, vue générale.

IVR31\_20015900964V

Auteur de l'illustration : Pierre Thibaut

Date de prise de vue : 2001

(c) Région Hauts-de-France - Inventaire général

reproduction soumise à autorisation du titulaire des droits d'exploitation



Corps de bâtiment fermant le flanc droit de la cour d'honneur, 1er étage, détail du voûtement des salles de cet étage, vue prise dans l'espace situé au-dessus des faux plafonds actuels.

IVR31\_20015900972V

Auteur de l'illustration : Pierre Thibaut

Date de prise de vue : 2001

(c) Région Hauts-de-France - Inventaire général

reproduction soumise à autorisation du titulaire des droits d'exploitation



Corps de bâtiment fermant l'avant de la cour d'honneur, sous-sol, salle située sur le côté droit par rapport au passage d'entrée, vue générale,

IVR31\_20015900981V

Auteur de l'illustration : Pierre Thibaut

Date de prise de vue : 2001

(c) Région Hauts-de-France - Inventaire général

reproduction soumise à autorisation du titulaire des droits d'exploitation



Corps de bâtiment fermant le fond de la cour d'honneur, sous-sol, salle à abside située au-dessous de la chapelle, vue générale.

IVR31\_20065900326X

Auteur de l'illustration : Thierry Petitberghien

Date de prise de vue : 2006

(c) Région Hauts-de-France - Inventaire général

reproduction soumise à autorisation du titulaire des droits d'exploitation



Corps de bâtiment fermant le fond de la cour d'honneur, sous-sol, salle à abside située au-dessous de la chapelle, détail d'un pilier et de la retombée des voûtes.

IVR31\_20065900325X

Auteur de l'illustration : Thierry Petitberghien

Date de prise de vue : 2006

(c) Région Hauts-de-France - Inventaire général

reproduction soumise à autorisation du titulaire des droits d'exploitation





Corps de bâtiment fermant le flanc droit de la cour d'honneur, sous-sol, local où est installé un système de ventilation mécanique mû par plusieurs appareils à pédales, vue générale du système de ventilation.

IVR31\_20065900324X

Auteur de l'illustration : Thierry Petitberghien

Date de prise de vue : 2006

(c) Région Hauts-de-France - Inventaire général

reproduction soumise à autorisation du titulaire des droits d'exploitation



Corps de bâtiment fermant le flanc droit de la cour d'honneur, sous-sol, local où est installé un système de ventilation mécanique mû par plusieurs appareils à pédales, détail de deux appareils couplés.

IVR31\_20065900323ZA

Auteur de l'illustration : Thierry Petitberghien

Date de prise de vue : 2006

(c) Région Hauts-de-France - Inventaire général

reproduction soumise à autorisation du titulaire des droits d'exploitation



Bâtiment fermant le fond de la cour des insensés, qui abritait primitivement les loges de ces insensés, sous-sol destiné à l'origine à servir de prison, galerie de distribution, vue en enfilade.

IVR31\_20015900977V

Auteur de l'illustration : Pierre Thibaut

Date de prise de vue : 2001

(c) Région Hauts-de-France - Inventaire général

reproduction soumise à autorisation du titulaire des droits d'exploitation



Bâtiment fermant le fond de la cour des insensés, qui abritait primitivement les loges de ces insensés, sous-sol destiné à l'origine à servir de prison, cellule avec son lit en bois, vue générale.

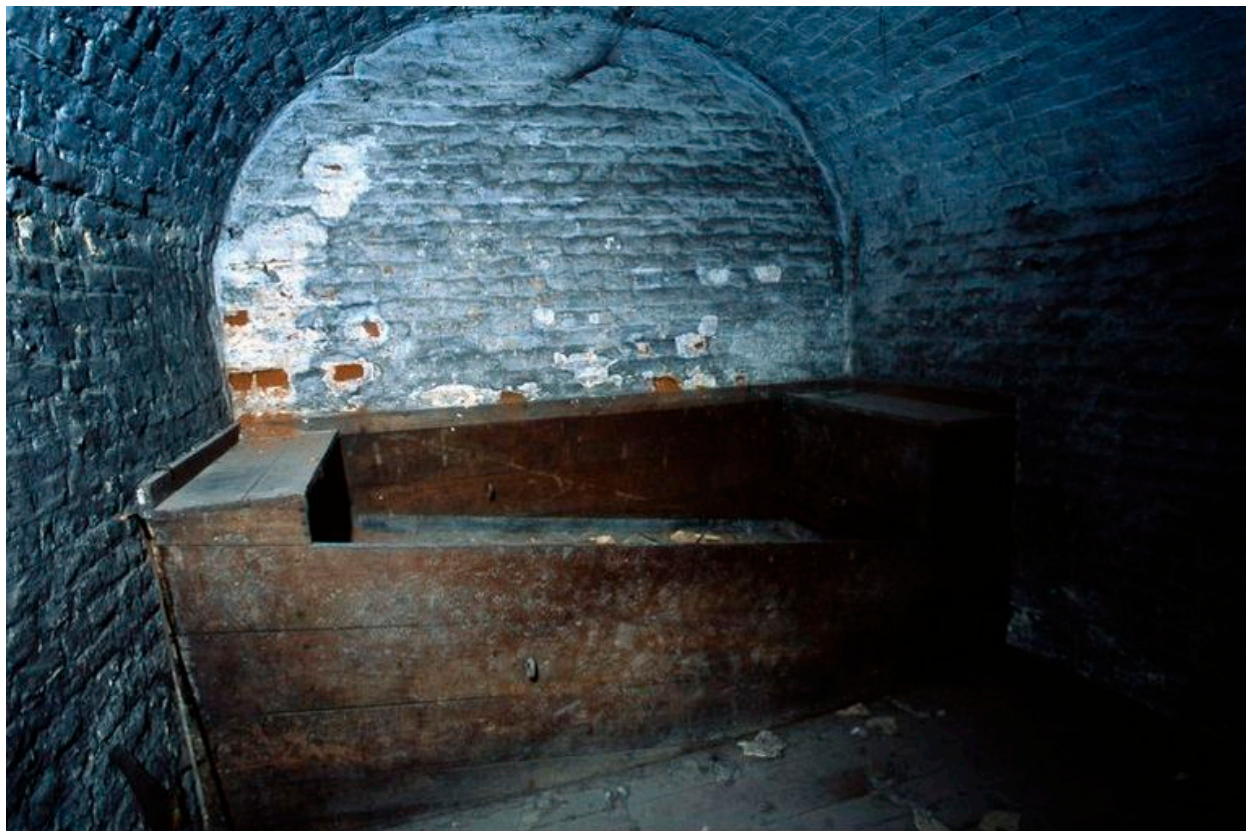
IVR31\_20015900980V

Auteur de l'illustration : Pierre Thibaut

Date de prise de vue : 2001

(c) Région Hauts-de-France - Inventaire général

reproduction soumise à autorisation du titulaire des droits d'exploitation



Bâtiment fermant le fond de la cour des insensés, qui abritait primitivement les loges de ces insensés, sous-sol destiné à l'origine à servir de prison, cellule avec son lit en bois, vue générale.

IVR31\_20015900258ZA

Auteur de l'illustration : Pierre Thibaut

Date de prise de vue : 2001

(c) Région Hauts-de-France - Inventaire général

reproduction soumise à autorisation du titulaire des droits d'exploitation