

Hauts-de-France, Somme
Franqueville
rue Principale , ancienne place de Ville

Église paroissiale Saint-Pierre et cimetière de Franqueville

Références du dossier

Numéro de dossier : IA80009669

Date de l'enquête initiale : 2010

Date(s) de rédaction : 2010

Cadre de l'étude : inventaire topographique Val-de-Nièvre, patrimoine funéraire Val-de-Nièvre

Degré d'étude : étudié

Désignation

Dénomination : église paroissiale, cimetière

Vocable : Saint-Pierre

Parties constituantes non étudiées : tombeau, mur de clôture, portail

Compléments de localisation

Milieu d'implantation : en village

Références cadastrales : 1835, B2, 258, 259 ; 1983, AB, 176

Historique

La nef a été construite au 12^e ou au 13^e siècle. Le chœur, plus élevé, a été reconstruit en 1576 (date portée), probablement à l'initiative de Jacqueline de Riencourt, dame de Franqueville, de Montgrey et de Wittrennes. À l'instar de nombreuses tours-clochers de style gothique du Nord de la France, le clocher-porche date probablement aussi de cette époque.

D'importants travaux ont été menés, durant le premier quart du 18^e siècle, comme la construction de la sacristie, le décor sculpté du portail occidental, la reprise des baies de la nef ou la fausse voûte du chœur. Ces aménagements peuvent probablement être mis en rapport avec Jean-François Antoine Léonore de Gaude, seigneur de Martainville, Franqueville et Houdencourt, époux de Marie-Anne de Malortie de Boudeville. Les deux époux sont peut-être aussi les titulaires des armoiries d'alliance, aujourd'hui bûchées, sculptées au sommet du pignon du chœur.

Selon R. de Guyencourt, à la pointe du pignon figurait encore en 1913 la date de 1784 (aujourd'hui disparue), millésime probable d'une autre intervention, peut-être sous l'égide de Jean-François Léonore Vogt de Hunolstein, seigneur de Franqueville et de Houdencourt. La date de 1792 peinte au-dessus de la tribune correspond à des travaux de restauration, liées probablement à un usage civil de l'église à la période révolutionnaire.

Sous l'Ancien Régime, la cure était à la présentation du prieur de Domart, qui partageait la dîme avec les jésuites d'Amiens et l'abbaye de Bertheaucourt.

En 1872, la terrasse du clocher était bordée par un garde-corps ajouré, tandis que les arêtes de flèche de pierre, probablement contemporaine de la tour, portait un décor en très haut-relief. La flèche a été reconstruite en 1881 d'après le projet établi en 1876 par Louis Henry Antoine, architecte de l'arrondissement de Doullens. À cette occasion, le garde-corps ajouré a été remplacé par un simple muret plein.

Période(s) principale(s) : 12^e siècle, 13^e siècle, 4^e quart 16^e siècle

Période(s) secondaire(s) : limite 17^e siècle 18^e siècle, 4^e quart 18^e siècle, 4^e quart 19^e siècle

Dates : 1576 (porte la date), 1792 (porte la date), 1881 (daté par source)

Auteur(s) de l'oeuvre : Louis Henry Antoine (architecte d'arrondissement, attribution par source)

Personne(s) liée(s) à l'histoire de l'oeuvre : Jacqueline de Riencourt (commanditaire, attribution par analyse stylistique, ?), Jean-François Antoine Léonore de Gaude (commanditaire, attribution par analyse stylistique, ?), Jean-François Léonor Vogt baron de Hunolstein (commanditaire, attribution par analyse stylistique)

Description

L'église est construite en calcaire, appareillé en pierre de taille, avec certaines parties de soubassement en parement de silex. Les soubassements, ainsi que certains contreforts du chœur, ont été repris en brique. L'édifice est divisé en trois parties distinctes. La tour-clocher occidentale, dans laquelle ouvre la porte principale, est épaulée de six contreforts d'angle en équerre. Trois larmiers chanfreinés sont étagés sur les trois murs extérieurs. L'espace intérieur de la tour est divisé en deux niveaux. Le premier niveau est formé du porche voûté d'ogives, et le second de la chambre des cloches, partagée en hauteur par le beffroi. Celui-ci est éclairé par quatre larges baies en arc brisé ouvertes dans chacun des murs, et couvertes d'une archivolt. Le clocher est couvert en partie d'une terrasse bordée d'un garde-corps, sur laquelle est érigée la flèche polygonale dont l'intrados forme le couvrement de la chambre des cloches. La nef, épaulée de deux contreforts de chaque côté, est percée de trois baies en anse de panier et d'une petite porte sur le flanc sud, et d'une baie seulement sur le flanc nord. Une grande arcade marque la séparation entre le clocher-porche et la nef. Le chœur à abside polygonale à trois pans est plus large et plus élevé que la nef, dont il est séparé par un mur-pignon à rampant découvert. Deux blocs de grès, insérés dans la maçonnerie des soubassements extérieurs de ce mur, portent la date gravée de 1576. Sept larges baies éclairent le chœur. Couvertes en arc brisé, elles sont soulignées d'archivoltes et encadrées de huit contreforts. La nef et le chœur sont chacun couverts d'une charpente apparente complétée d'une fausse voûte en plâtre sur lattis qui a remplacé (ou masqué) à une période récente les voliges de lambris de la charpente lambrissée. Un escalier suspendu en charpente permet d'accéder à la tribune de la nef depuis le porche. Comme la plupart des églises de la région construites en craie (Bouchon, Fransu, Pernois, Ribeaucourt, Surcamps), l'église de Franqueville porte des graffitis tracés sur les murs extérieurs, dont certains, datant du 18^e siècle, sont probablement des épitaphes ou inscriptions funéraires liées aux sépultures du cimetière qui l'entoure. Un bandeau peint en noir sur le mur extérieur, sous le larmier, est le vestige probable d'une litre funéraire du 18^e siècle.

Éléments descriptifs

Matériau(x) du gros-oeuvre, mise en oeuvre et revêtement : calcaire, pierre de taille

Matériau(x) de couverture : ardoise, calcaire en couverture

Plan : plan allongé

Étage(s) ou vaisseau(x) : 1 vaisseau

Couvrements : voûte d'ogives ; fausse voûte en berceau brisé ; fausse voûte de type complexe

Type(s) de couverture : flèche en maçonnerie ; terrasse, flèche polygonale ; toit à longs pans, croupe polygonale ; pignon découvert

Typologies et état de conservation

Typologies : chœur à abside polygonale ; clocher-porche ; cimetière d'enclos paroissial (churchyard)

Décor

Techniques : sculpture

Précision sur les représentations :

La pointe du pignon du chœur porte des armoiries buchées, donc impossibles à identifier, mais dans lesquelles on reconnaît deux écus ovales accolés sous une couronne. La fausse voûte de l'abside est ornée de plusieurs motifs ornementaux rapportés en plâtre peint : deux têtes d'angelot, une croix de Malte, la colombe du Saint Esprit dans une gloire avec nuée, et le symbole IHS dans une gloire avec une croix et un Sacré Cœur.

Statut, intérêt et protection

Édifice remarquable présentant des caractères intéressants de l'architecture religieuse picarde du 16^e siècle : un chœur polygonal daté de 1576, semblable à celui de l'église de Fransu, et une tour-clocher à flèche de pierre, comparable à celui de l'église de Bouchon et de l'ancienne église de Beauval. Ces deux éléments se retrouvent également dans les églises proches de Cocquerel et de Moyenneville (cette dernière ayant perdu sa flèche). La tour-clocher à flèche polygonale en pierre, avec portail classique à fronton brisé par un édicule à niche, est comparable à celle des églises de La Chaussée-Tirancourt et de Bourdon.

Les réaménagements des 17^e et 18^e siècles ont laissé de beaux éléments de décor et de mobilier.

Intérêt de l'œuvre : à signaler

Éléments remarquables : clocher, chœur, portail

Statut de la propriété : propriété de la commune

Références documentaires

Documents d'archive

- AD Somme. Série O ; 99 O 1817. **Franqueville. Administration communale, 1870-1939.** reconstruction de la flèche de l'église, 1875-1881

Documents figurés

- **Eglise de Franqueville**, aquarelle sur papier par Oswald Macqueron, 27 mars 1872 (BM Abbeville, collection Macqueron ; Dom. 41).
- **Commune de Franqueville. Restauration de la flèche de l'église**, dessin à l'encre et à l'aquarelle sur calque par Louis Henry Antoine, architecte de l'arrondissement de Doullens, 29 avril 1875 (AD Somme ; 99 O 1817).
- **Franqueville. Eglise**, héliogravure de P. Dujardin. In : *La Picardie historique et monumentale*, t. V, vol. 2, pl. h.t.
- **Eglise de Franqueville (Somme). XVIe siècle**, carte postale, début du 20e siècle (coll. part.).

Bibliographie

- DURAND, Georges. **Clochers picards avec flèches en maçonnerie des XVIIe & XVIIIe siècles.** *Congrès archéologique de France*, Beauvais, 1905, ICe session, 1906. p. 623-636
- GUYENCOURT, R. de. **Franqueville. L'église.** In : *La Picardie historique et monumentale*. Tome V : Arrondissement de Doullens, volume n° 2 : canton de Domart-en-Ponthieu. Amiens : Yvert et Tellier / Paris : Auguste Picard, 1913. p. 58-60
- INVENTAIRE GENERAL DU PATRIMOINE CULTUREL. Région PICARDIE. **Le Val de Nièvre, un territoire à l'épreuve de l'industrie.** Réd. Frédéric Fournis, Bertrand Fournier, et al. ; fotogr. Marie-Laure Monnehay-Vulliet, Thierry Lefébure. Lyon : Lieux Dits, 2013. (Images du patrimoine ; 278). p. 38
- THIEBAUT, Jacques. **Nord gothique. Picardie, Artois, Flandre, Hainaut. Les édifices religieux.** Paris : Picard, 2006.

Liens web

- Eglise de Franqueville, aquarelle sur papier par Oswald Macqueron, 27 mars 1872 (BM Abbeville, collection Macqueron ; Dom. 41) : http://www1.arkhenum.fr/bm_abbeville_macqueron/_app/visualisation.php?id=6463

Illustrations

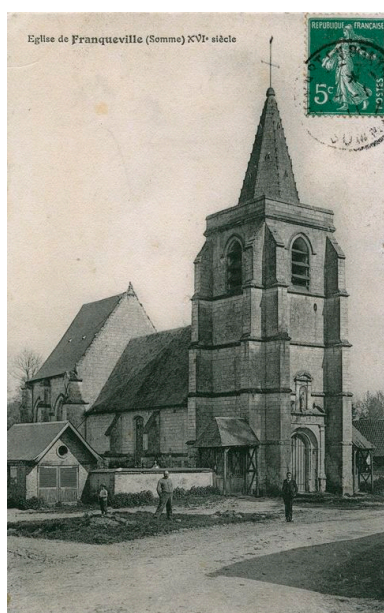
Vue générale, par Oswald Macqueron, 1872 (BM Abbeville, collection Macqueron ; Dom. 41).
Autr. Oswald Macqueron, Phot.
Bibliothèque municipale d'Abbeville
IVR22_20098005483NUCA



Élévation et plan de la flèche,
par Louis Henry Antoine, 1875
(AD Somme ; 99 O 1817).
Phot. Frédéric Fournis (reproduction)
IVR22_20088015203NUCA



Vue générale, photographie
par P. Dujardin (La Picardie
historique et monumentale).
Phot. Monnehay-Vulliet Marie-Laure
IVR22_20108000053NUCA



Vue générale, carte postale,
début du 20e siècle (coll. part.).
Phot. Monnehay-Vulliet Marie-Laure
IVR22_20118000139NUCA



Vue générale depuis le sud.
Phot. Marie-Laure Monnehay-Vulliet
IVR22_20108000126XA



Vue générale depuis le nord-ouest.
Phot. Marie-Laure Monnehay-Vulliet
IVR22_20108000125XA



Vue générale depuis le nord-est.
Phot. Marie-Laure Monnehay-Vulliet
IVR22_20118000262XA



Chevet.
Phot. Marie-Laure Monnehay-Vulliet
IVR22_20118000264XA



Vue latérale du chevet.
Phot. Marie-Laure Monnehay-Vulliet
IVR22_20118000263XA



Façade occidentale.
Phot. Frédéric Fournis
IVR22_20088015104NUCA



Façade occidentale flanquée
des deux portes du cimetière.
Phot. Frédéric Fournis
IVR22_20108001780NUCA



Armoiries d'alliance de Jean-
François Antoine Léonor de
Gaude et de Marie-Anne de
Malortie de Boudeville (?),
sculptées à la pointe du pignon du
choeur, 1er quart du 18e siècle.

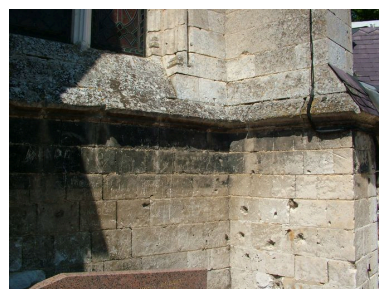
Phot. Frédéric Fournis
IVR22_20108001781NUCA



Bloc de grès inséré à la base
sud du mur-pignon du choir,
et portant la date de 1576.
Phot. Frédéric Fournis
IVR22_20108001778NUCA



Bloc de grès inséré à la base
nord du mur-pignon du choir,
et portant la date de 1576.
Phot. Frédéric Fournis
IVR22_20108001782NUCA



Litre funéraire sur le mur sud.
Phot. Frédéric Fournis
IVR22_20108001777NUCA



Sacristie jouxtant le pan sud-ouest de l'abside.
Phot. Frédéric Fournis
IVR22_20108001783NUCA



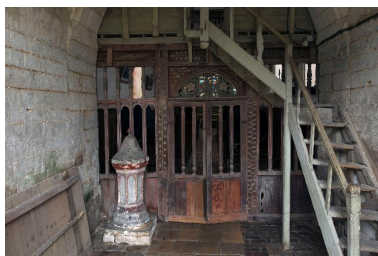
Mur ouest de la sacristie.
Phot. Frédéric Fournis
IVR22_20108001774NUCA



Graffiti portant la date de 1712 sur le mur de la sacristie.
Phot. Frédéric Fournis
IVR22_20108001776NUCA



Graffitis funéraires (?) sur le mur sud de la sacristie, avec des croix et des dates, dont 1739 et 1747.
Phot. Frédéric Fournis
IVR22_20108001874NUCA



Vue partielle du porche et de l'escalier de la tribune.
Phot. Thierry Lefébure, Phot. Marie-Laure Monnehay-Vulliet
IVR22_20128001348NUC2A



Détail de la voûte d'ogives du porche.
Phot. Frédéric Fournis
IVR22_20108001868NUCA



Vue de la nef et du chœur.
Phot. Thierry Lefébure
IVR22_20148000070NUC2AQ



Vue de la nef depuis le chœur.
Phot. Thierry Lefébure
IVR22_20148000071NUC2AQ



Fausse-voûte du chœur, milieu du 18e siècle.
Phot. Frédéric Fournis
IVR22_20108001867NUCA



Détail d'un médaillon du mur de la nef portant la date de 1792.
Phot. Marie-Laure Monnehay-Vulliet
IVR22_20128001355NUC2A



Stèle du tombeau de Marie-Anne Rosalie Bézu et de Pierre-François Gauduin, décédés en 1876.
Phot. Frédéric Fournis
IVR22_20108001881NUCA



Tombeau de Clémentine Riquier, décédée en 1881, signé : A. SALLE/A AMIENS.
Phot. Frédéric Fournis
IVR22_20108001887NUCA



Croix du tombeau de Virginie Victorine Bacquet, épouse Louchart, décédée en 1887, signée Pauthion (?).
Phot. Frédéric Fournis
IVR22_20108001884NUCA



Tombeau des familles Labbé et Dufossé, signé BOITTE/ABBEVILLE, limite 19e siècle 20e siècle.
Phot. Frédéric Fournis
IVR22_20108001877NUCA



Plaque funéraire de Louis Guillerand, tombé au champ d'honneur le 6 août 1916, et de Marie Guillerand, décédée le 11 novembre 1918.
Phot. Frédéric Fournis
IVR22_20108001885NUCA



Plaque commémorative des morts de la guerre de 1939-1945.
Phot. Frédéric Fournis
IVR22_20108001883NUCA



Plaque commémorative de Gaëtan Guillerand, décédé en août 1944.
Phot. Frédéric Fournis
IVR22_20108001882NUCA

Dossiers liés

Dossiers de synthèse :

L'architecture religieuse du Val de Nièvre (IA80009788)

Les cimetières du Val de Nièvre [dossier thématique] (IA80009789)

Oeuvre(s) contenue(s) :

Oeuvre(s) en rapport :

Le village de Franqueville (IA80009631) Picardie, Somme, Franqueville

Le mobilier de l'église Saint-Pierre (IM80001689) Hauts-de-France, Somme, Franqueville, Église paroissiale Saint-Pierre, rue Principale

Église paroissiale Saint-Ferréol et cimetière de Fransu (IA80009679) Hauts-de-France, Somme, Fransu, rue du Bon-Blé

Église paroissiale Saint-Pierre et ancien cimetière de Bouchon (IA80009681) Hauts-de-France, Somme, Bouchon, ruelle du Curé

Auteur(s) du dossier : Frédéric Fournis

Copyright(s) : (c) Région Hauts-de-France - Inventaire général

Vue générale, par Oswald Macqueron, 1872 (BM Abbeville, collection Macqueron ; Dom. 41).

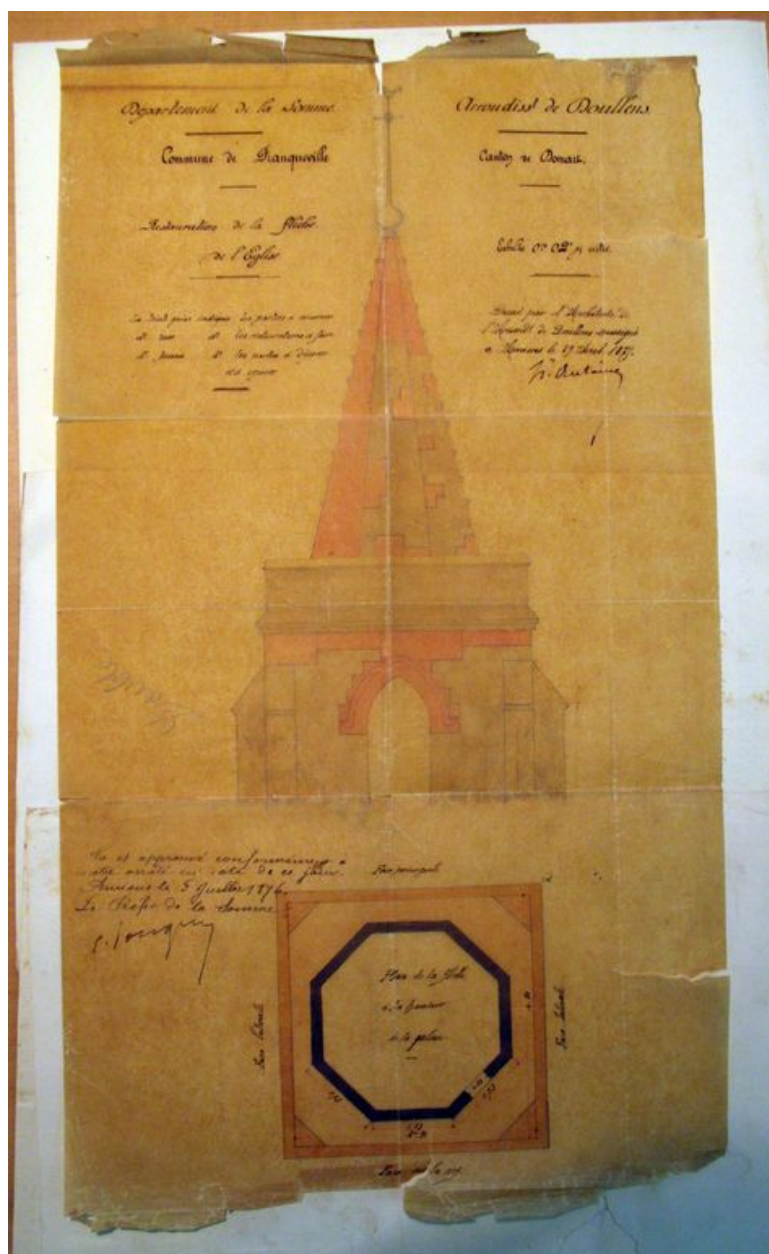
IVR22_20098005483NUCA

Auteur de l'illustration : Bibliothèque municipale d'Abbeville

Auteur du document reproduit : Oswald Macqueron

(c) Ville d'Abbeville

reproduction interdite

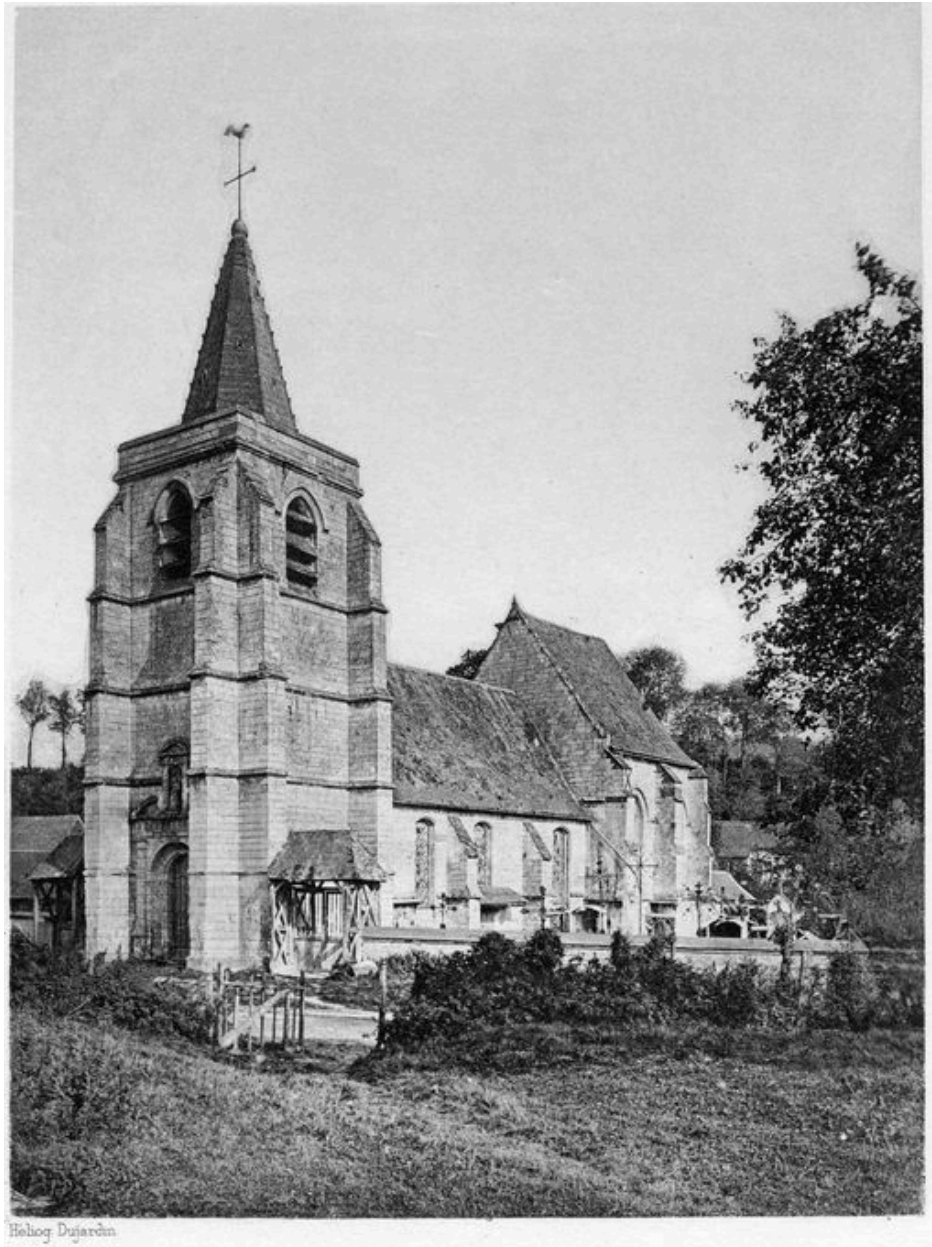


Elévation et plan de la flèche, par Louis Henry Antoine, 1875 (AD Somme ; 99 O 1817).

IVR22_20088015203NUCA

Auteur de l'illustration : Frédéric Fournis (reproduction)

(c) Région Hauts-de-France - Inventaire général ; (c) Département de la Somme
reproduction soumise à autorisation du titulaire des droits d'exploitation



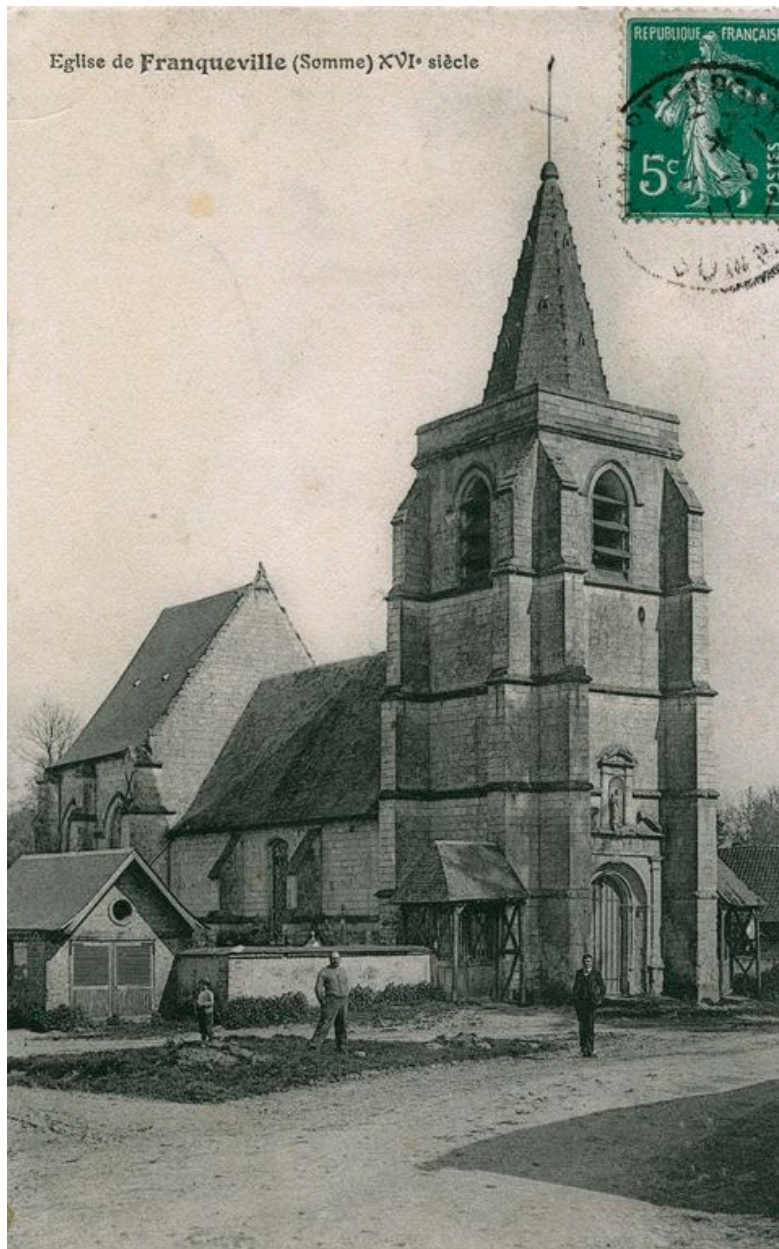
Vue générale, photographie par P. Dujardin (La Picardie historique et monumentale).

IVR22_2010800053NUCA

Auteur de l'illustration : Monnehay-Vulliet Marie-Laure

(c) Région Hauts-de-France - Inventaire général

reproduction soumise à autorisation du titulaire des droits d'exploitation



Vue générale, carte postale, début du 20e siècle (coll. part.).

IVR22_20118000139NUCA

Auteur de l'illustration : Monnehay-Vulliet Marie-Laure

(c) Région Hauts-de-France - Inventaire général

reproduction soumise à autorisation du titulaire des droits d'exploitation



Vue générale depuis le sud.

IVR22_20108000126XA

Auteur de l'illustration : Marie-Laure Monnehay-Vulliet

(c) Région Hauts-de-France - Inventaire général

reproduction soumise à autorisation du titulaire des droits d'exploitation



Vue générale depuis le nord-ouest.

IVR22_20108000125XA

Auteur de l'illustration : Marie-Laure Monnehay-Vulliet

(c) Région Hauts-de-France - Inventaire général

reproduction soumise à autorisation du titulaire des droits d'exploitation



Vue générale depuis le nord-est.

IVR22_20118000262XA

Auteur de l'illustration : Marie-Laure Monnehay-Vulliet

(c) Région Hauts-de-France - Inventaire général

reproduction soumise à autorisation du titulaire des droits d'exploitation



Chevet.

IVR22_20118000264XA

Auteur de l'illustration : Marie-Laure Monnehay-Vulliet

(c) Région Hauts-de-France - Inventaire général

reproduction soumise à autorisation du titulaire des droits d'exploitation



Vue latérale du chevet.

IVR22_20118000263XA

Auteur de l'illustration : Marie-Laure Monnehay-Vulliet

(c) Région Hauts-de-France - Inventaire général

reproduction soumise à autorisation du titulaire des droits d'exploitation



Façade occidentale.

IVR22_20088015104NUCA

Auteur de l'illustration : Frédéric Fournis

(c) Région Hauts-de-France - Inventaire général

reproduction soumise à autorisation du titulaire des droits d'exploitation



Façade occidentale flanquée des deux portes du cimetière.

IVR22_20108001780NUCA

Auteur de l'illustration : Frédéric Fournis

(c) Région Hauts-de-France - Inventaire général

reproduction soumise à autorisation du titulaire des droits d'exploitation



Armoiries d'alliance de Jean-François Antoine Léonor de Gaude et de Marie-Anne de Malortie de Boudeville (?), sculptées à la pointe du pignon du choeur, 1er quart du 18e siècle.

IVR22_20108001781NUCA

Auteur de l'illustration : Frédéric Fournis

(c) Région Hauts-de-France - Inventaire général

reproduction soumise à autorisation du titulaire des droits d'exploitation



Bloc de grès inséré à la base sud du mur-pignon du chœur, et portant la date de 1576.

IVR22_20108001778NUCA

Auteur de l'illustration : Frédéric Fournis

(c) Région Hauts-de-France - Inventaire général

reproduction soumise à autorisation du titulaire des droits d'exploitation



Bloc de grès inséré à la base nord du mur-pignon du choeur, et portant la date de 1576.

IVR22_20108001782NUCA

Auteur de l'illustration : Frédéric Fournis

(c) Région Hauts-de-France - Inventaire général

reproduction soumise à autorisation du titulaire des droits d'exploitation



Litre funéraire sur le mur sud.

IVR22_20108001777NUCA

Auteur de l'illustration : Frédéric Fournis

(c) Région Hauts-de-France - Inventaire général

reproduction soumise à autorisation du titulaire des droits d'exploitation



Sacristie jouxtant le pan sud-ouest de l'abside.

IVR22_20108001783NUCA

Auteur de l'illustration : Frédéric Fournis

(c) Région Hauts-de-France - Inventaire général

reproduction soumise à autorisation du titulaire des droits d'exploitation



Mur ouest de la sacristie.

IVR22_20108001774NUCA

Auteur de l'illustration : Frédéric Fournis

(c) Région Hauts-de-France - Inventaire général

reproduction soumise à autorisation du titulaire des droits d'exploitation



Graffiti portant la date de 1712 sur le mur de la sacristie.

IVR22_20108001776NUCA

Auteur de l'illustration : Frédéric Fournis

(c) Région Hauts-de-France - Inventaire général

reproduction soumise à autorisation du titulaire des droits d'exploitation



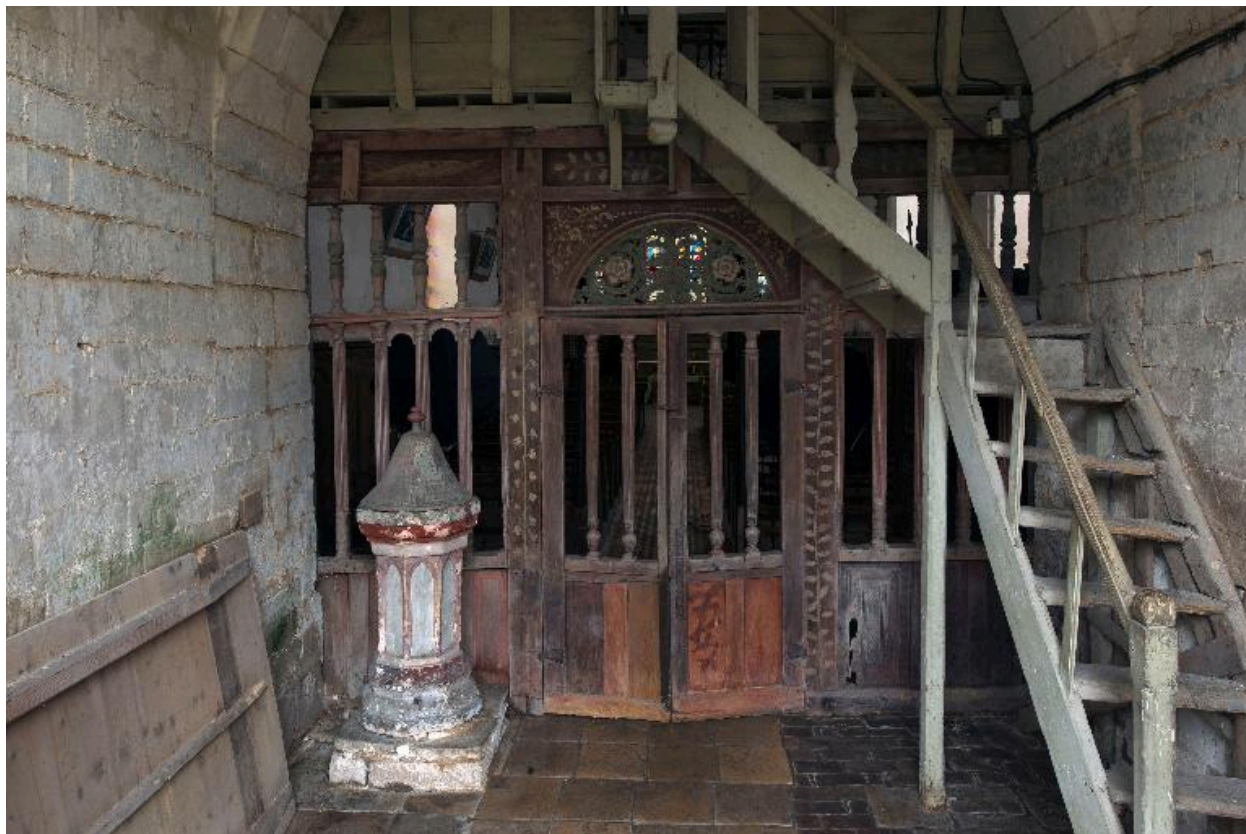
Graffitis funéraires (?) sur le mur sud de la sacristie, avec des croix et des dates, dont 1739 et 1747.

IVR22_20108001874NUCA

Auteur de l'illustration : Frédéric Fournis

(c) Région Hauts-de-France - Inventaire général

reproduction soumise à autorisation du titulaire des droits d'exploitation



Vue partielle du porche et de l'escalier de la tribune.

IVR22_20128001348NUC2A

Auteur de l'illustration : Thierry Lefébure, Auteur de l'illustration : Marie-Laure Monnehay-Vulliet

(c) Région Hauts-de-France - Inventaire général

reproduction soumise à autorisation du titulaire des droits d'exploitation



Détail de la voûte d'ogives du porche.

IVR22_20108001868NUCA

Auteur de l'illustration : Frédéric Fournis

(c) Région Hauts-de-France - Inventaire général

reproduction soumise à autorisation du titulaire des droits d'exploitation



Vue de la nef et du choeur.

IVR22_20148000070NUC2AQ

Auteur de l'illustration : Thierry Lefébure

(c) Région Hauts-de-France - Inventaire général

reproduction soumise à autorisation du titulaire des droits d'exploitation



Vue de la nef depuis le chœur.

IVR22_20148000071NUC2AQ

Auteur de l'illustration : Thierry Lefébure

(c) Région Hauts-de-France - Inventaire général

reproduction soumise à autorisation du titulaire des droits d'exploitation



Fausse-voûte du chœur, milieu du 18e siècle.

IVR22_20108001867NUCA

Auteur de l'illustration : Frédéric Fournis

(c) Région Hauts-de-France - Inventaire général

reproduction soumise à autorisation du titulaire des droits d'exploitation



Détail d'un médaillon du mur de la nef portant la date de 1792.

IVR22_20128001355NUC2A

Auteur de l'illustration : Marie-Laure Monnehay-Vulliet

(c) Région Hauts-de-France - Inventaire général

reproduction soumise à autorisation du titulaire des droits d'exploitation



Stèle du tombeau de Marie-Anne Rosalie Bézu et de Pierre-François Gauduin, décédés en 1876.

IVR22_20108001881NUCA

Auteur de l'illustration : Frédéric Fournis

(c) Région Hauts-de-France - Inventaire général

reproduction soumise à autorisation du titulaire des droits d'exploitation



Tombeau de Clémentine Riquier, décédée en 1881, signé : A. SALLE/A AMIENS.

IVR22_20108001887NUCA

Auteur de l'illustration : Frédéric Fournis

(c) Région Hauts-de-France - Inventaire général

reproduction soumise à autorisation du titulaire des droits d'exploitation



Croix du tombeau de Virginie Victorine Bacquet, épouse Louchart, décédée en 1887, signée Pauthion (?).

IVR22_20108001884NUCA

Auteur de l'illustration : Frédéric Fournis

(c) Région Hauts-de-France - Inventaire général

reproduction soumise à autorisation du titulaire des droits d'exploitation



Tombeau des familles Labbé et Dufossé, signé BOITTE/ABBEVILLE, limite 19e siècle 20e siècle.

IVR22_20108001877NUCA

Auteur de l'illustration : Frédéric Fournis

(c) Région Hauts-de-France - Inventaire général

reproduction soumise à autorisation du titulaire des droits d'exploitation



Plaque funéraire de Louis Guillerand, tombé au champ d'honneur le 6 août 1916, et de Marie Guillerand, décédée le 11 novembre 1918.

IVR22_20108001885NUCA

Auteur de l'illustration : Frédéric Fournis

(c) Région Hauts-de-France - Inventaire général

reproduction soumise à autorisation du titulaire des droits d'exploitation



Plaque commémorative des morts de la guerre de 1939-1945.

IVR22_20108001883NUCA

Auteur de l'illustration : Frédéric Fournis

(c) Région Hauts-de-France - Inventaire général

reproduction soumise à autorisation du titulaire des droits d'exploitation



Plaque commémorative de Gaëtan Guillerand, décédé en août 1944.

IVR22_20108001882NUCA

Auteur de l'illustration : Frédéric Fournis

(c) Région Hauts-de-France - Inventaire général

reproduction soumise à autorisation du titulaire des droits d'exploitation