

Hauts-de-France, Aisne
Logny-lès-Aubenton
rue Principale

Eglise paroissiale fortifiée et cimetière Saint-Remi de Logny-lès-Aubenton

Références du dossier

Numéro de dossier : IA02000502
Date de l'enquête initiale : 1997
Date(s) de rédaction : 1998
Cadre de l'étude : inventaire topographique canton d'Aubenton
Degré d'étude : étudié
Référence du dossier Monument Historique : PA00115998

Désignation

Dénomination : église paroissiale, cimetière
Précision sur la dénomination : église fortifiée
Vocable : Saint-Remi

Compléments de localisation

Milieu d'implantation : en village
Références cadastrales : 1986, ZB, 17

Historique

La paroisse de Logny-lès-Aubenton, dépendante du diocèse de Reims est citée dès 1258 et jusqu'à la Révolution, Logny appartenait à la province et à la Généralité de Champagne. De l'église primitive du 13e siècle date le choeur en pierre de taille calcaire en moyen appareil, dont on aperçoit encore l'arc triomphal, partiellement coupé par le faux-plafond datant du 18e siècle. Ce choeur comporte des baies en arc brisé, chanfreignées avec à l'extérieur un bandeau-larmier. Cette partie a peut-être été cependant reprise au 14e siècle. L'élévation nord du choeur conserve une porte murée à coussinet qui doit dater de cette période. La nef et la façade occidentale avec le portail et la tourelle fortifiée abritant un escalier ont été reconstruites en brique à la fin du 16e siècle, peut-être à la suite d'une visite diocésaine en 1546. En 1688, il est fait mention d'une campagne de travaux de réparations dans l'église dont le lambrissage de la nef, travaux dont le contrat du notaire d'Aubenton, Michel Thouille, mentionne la prise en charge à part égale par l'abbaye Saint Nicaise de Reims. La porte de l'élévation sud de la nef a peut-être été exécutée lors de cette campagne. Au cours du 18e siècle le plafond de la nef reçoit son décor stucqué encore partiellement en place et le décor peint des lambris de couverture du plafond du choeur, dissimulé aujourd'hui sous un badigeon blanc. Ce type de couverture et la forme du décor sont très proche de ceux également encore en place dans l'église de Mont-Saint-Jean, reconstruite en 1748. Le maître-autel et les lambris de demi-revêtement du choeur, datant pour certains éléments de la 2e moitié du 17e siècle ont sans doute été également remaniés au cours de la 2e moitié du 18e siècle. La sacristie a été bâtie au cours de la 2e moitié du 19e siècle. L'église fait l'objet de nombreuses réparations au cours du 19e siècle, en particulier sur les toitures. A la suite de son inscription au titre des monuments historiques, l'église vient de faire l'objet d'une restauration des maçonneries extérieures.

Période(s) principale(s) : 13e siècle, 2e moitié 16e siècle, 17e siècle
Période(s) secondaire(s) : 18e siècle, 2e moitié 19e siècle
Dates : 1688 (daté par source)

Description

La façade occidentale et les trois travées de la nef sont en brique sur un solin en pierre calcaire à appareillage en pierre de taille, avec un larmier et une corniche en pierre calcaire. Ces élévations en brique comportent un décor de brique vernissée formant des motifs géométriques. Le chœur est en pierre calcaire de taille moyen appareil avec un larmier et une corniche à modillons, la sacristie en pierre calcaire et moellon. La porte latérale de l'élévation sud de la nef comporte un encadrement en pierre de taille calcaire en anse de panier à clef saillante, tout comme le portail occidental. La tourelle d'escalier fortifiée possède 8 meurtrières, l'élévation nord de la nef présente d'autres traces de meurtrières partiellement disparues ou bouchées. Le clocher est pourvu d'un essentage d'ardoise. Le clocher est surmonté d'une flèche polygonale en ardoise, la tourelle d'une flèche conique en ardoise, la nef et le chœur d'un toit en long pans en ardoise à pignon couvert, la sacristie d'un appentis en ardoise.

Éléments descriptifs

Matériau(x) du gros-oeuvre, mise en oeuvre et revêtement : calcaire ; brique ; brique émaillée ; essentage d'ardoise ; moellon ; pierre de taille ; moyen appareil

Matériau(x) de couverture : ardoise

Plan : plan allongé

Étage(s) ou vaisseau(x) : 1 vaisseau

Couvrements : lambris de couverture

Type(s) de couverture : flèche polygonale ; flèche conique ; toit à longs pans ; appentis ; pignon couvert

Escaliers : escalier hors-oeuvre : escalier en vis sans jour, en maçonnerie

Typologies et état de conservation

Typologies : décor de brique vernissée ; église fortifiée

État de conservation : restauré

Décor

Techniques : sculpture, peinture, décor stucqué, vitrail (étudié)

Représentations : croix ; ove ; rosace ; feuillage

Précision sur les représentations :

Les lambris de couverture du chœur comportent un décor à forme géométrique de rosace. La corniche et les médaillons centraux du plafond de la nef sont ornés d'une frise d'oves et de rinceaux végétaux. Le linteau de la porte à coussinet de l'élévation nord du chœur est orné d'une croix à fleurons.

Statut, intérêt et protection

Intérêt de l'œuvre : à signaler

Éléments remarquables : chœur, porte, lambris de couverture

Protections : inscrit MH, 1989/06/14

Statut de la propriété : propriété de la commune

Annexe 1

Références documentaires

Documents d'archives

AD Aisne. Série E ; E 345 : Eglise Saint Rémi : confection d'une table d'autel, marché entre Guillaume David, marchand et marguillier de l'église et Jacques Girard maître menuisier demeurant à Aubenton (2 juillet 1662).

AD Aisne. Série E ; E 365 : Travaux à l'église Saint-Rémi : lambrissage du chœur et cancel du sanctuaire, différent avec les religieux de Saint Nicaise de Reims pour achever les travaux et les payer (31 janvier et 10 février 1688).

AD Aisne. Archives Communales de Logny-lès-Aubenton : D1. Délibérations du conseil municipal (1838-1863).

AD Aisne. Archives Communales de Logny-lès-Aubenton : D2. Délibérations du conseil municipal (1864-1889).

AD Aisne. Série R ; 10 R 44. Dommages de guerre 1914-1918, Logny-lès-Aubenton.

DRAC Picardie. CRMH. Dossier de recensement Monument Historique réalisé en 1985 par Christian Corvisier dans le cadre d'une étude thématique des églises fortifiées de Thiérache.

Bibliographie

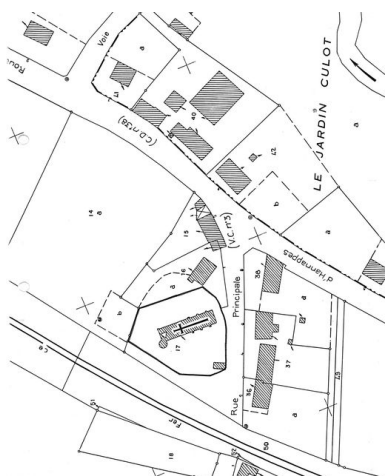
BERCET, Edouard. **Notices sur les communes du canton d'Aubenton**, s. l., 1888 (AD Aisne ; 8 1590).

FAUCHART, G. **Notes historiques sur le canton d'Aubenton**.

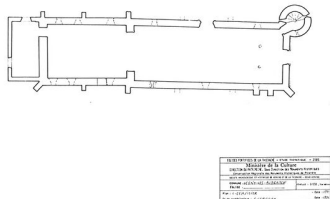
MELLEVILLE, Maximilien. **Dictionnaire historique du département de l'Aisne**. Laon-Paris, 1865, 2 vol. (rééd. Bruxelles : Culture et Civilisation, 1979).

MEURET, Jean-Paul. **Guide des églises fortifiées de la Thiérache. Histoire et archéologie**. Vervins, 1988.

Illustrations



Plan de situation. Extrait du plan cadastral de 1986. Section ZB.
Phot. Monnehay-Vulliet Marie-Laure
IVR22_20080290134NUCA



Plan de l'édifice, par
Corvisier, architecte (CRMH).
Phot. Thierry Lefébure
IVR22_20020200384XB



Vue générale depuis le sud-est.
Phot. Thierry Lefébure
IVR22_20000202254VA



Façade occidentale.
Phot. Thierry Lefébure
IVR22_20000202255VA



Elévation sud : détail
du portail latéral.
Phot. Franck Bürjes
IVR22_19990204127XA



Vue intérieure de la
nef vers le chœur.
Phot. Laurent Jumel
IVR22_19970202342V



Elévation nord du choeur :
détail d'une porte à coussinet
avec entablement portant une
croix en relief (14e siècle ?).

Phot. Franck Bürjes
IVR22_19990204471X



Vue intérieure du choeur vers la nef.

Phot. Laurent Jumel
IVR22_19970202341V

Dossiers liés

Dossiers de synthèse :

Le canton d'Aubenton : le territoire de la commune de Logny-lès-Aubenton (IA02000713) Hauts-de-France, Aisne, Logny-lès-Aubenton

Oeuvre(s) contenue(s) :

Oeuvre(s) en rapport :

Le mobilier de l'église paroissiale Saint-Remi (IM02001474) Hauts-de-France, Aisne, Logny-lès-Aubenton, rue Principale

Auteur(s) du dossier : Xavier-Philippe Guiochon

Copyright(s) : (c) Région Hauts-de-France - Inventaire général



Plan de situation. Extrait du plan cadastral de 1986. Section ZB.

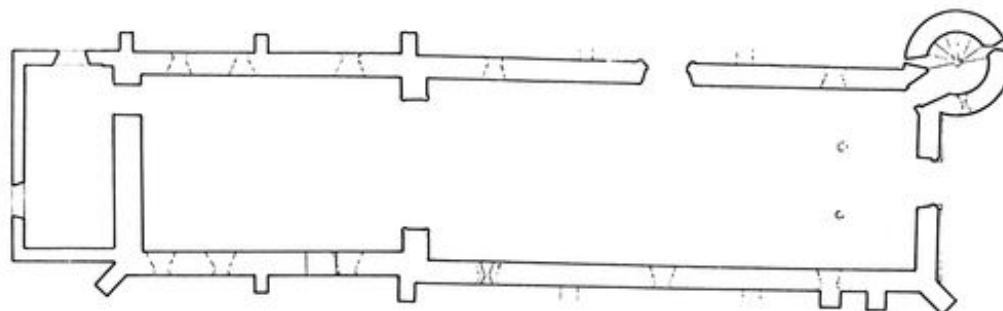
IVR22_20080290134NUCA

Auteur de l'illustration : Monnehay-Vulliet Marie-Laure

Technique de relevé : reprise de fond ;

(c) Région Hauts-de-France - Inventaire général

reproduction soumise à autorisation du titulaire des droits d'exploitation



CHATEAUX FORTIFIES DE LA BURGONDE - ETUDE THEMATIQUE - 1985	
Ministère de la Culture	
DIRECTION DU PATRIMOINE, Sous-DIRECTION DES MONUMENTS HISTORIQUES	
DEPARTEMENT REGIONAL DES MONUMENTS HISTORIQUES DE FRANCE	
SERVICES UNIVERSITAIRES ET UNIVERSITE DE RECHERCHE ET DE LA TECHNIQUE - BRAS ARMES	
Commune : LOGNY-LES-AUBENTON	Intitulé : 31100, tour
Échelle : 1/100e	Date : 1970
Plan : C. CORVISIER	Étude architecturale : C. CORVISIER

Plan de l'édifice, par Corvisier, architecte (CRMH).

IVR22_20020200384XB

Auteur de l'illustration : Thierry Lefébure

Échelle : 1/100e.

(c) Région Hauts-de-France - Inventaire général ; (c) Ministère de la culture
reproduction soumise à autorisation du titulaire des droits d'exploitation



Vue générale depuis le sud-est.

IVR22_20000202254VA

Auteur de l'illustration : Thierry Lefébure

(c) Région Hauts-de-France - Inventaire général

reproduction soumise à autorisation du titulaire des droits d'exploitation



Façade occidentale.

IVR22_20000202255VA

Auteur de l'illustration : Thierry Lefébure

(c) Région Hauts-de-France - Inventaire général

reproduction soumise à autorisation du titulaire des droits d'exploitation



Elévation sud : détail du portail latéral.

IVR22_19990204127XA

Auteur de l'illustration : Franck Bürjes

(c) Ministère de la culture - Inventaire général ; (c) Département de l'Aisne ; (c) AGIR-Pic
reproduction soumise à autorisation du titulaire des droits d'exploitation



Vue intérieure de la nef vers le choeur.

IVR22_19970202342V

Auteur de l'illustration : Laurent Jumel

(c) Ministère de la culture - Inventaire général ; (c) Département de l'Aisne ; (c) AGIR-Pic
reproduction soumise à autorisation du titulaire des droits d'exploitation



Elévation nord du choeur : détail d'une porte à coussinet avec entablement portant une croix en relief (14e siècle ?).

IVR22_19990204471X

Auteur de l'illustration : Franck Bürjes

(c) Ministère de la culture - Inventaire général ; (c) Département de l'Aisne ; (c) AGIR-Pic
reproduction soumise à autorisation du titulaire des droits d'exploitation



Vue intérieure du choeur vers la nef.

IVR22_19970202341V

Auteur de l'illustration : Laurent Jumel

(c) Ministère de la culture - Inventaire général ; (c) Département de l'Aisne ; (c) AGIR-Pic
reproduction soumise à autorisation du titulaire des droits d'exploitation