

Hauts-de-France, Somme
Nibas
Saucourt
11 rue de la Place

Usine Dhuile, puis Dhuile et ses neveux, puis Ets Decayeux et Loison, aujourd'hui Decayeux STI

Références du dossier

Numéro de dossier : IA00076626
Date de l'enquête initiale : 1988
Date(s) de rédaction : 1988, 2015
Cadre de l'étude : patrimoine industriel Somme, inventaire topographique Vimeu industriel
Degré d'étude : étudié

Désignation

Dénomination : usine de petite métallurgie
Appellation : Dhuile, Dhuile et ses neveux, Ets Decayeux et Loison, Decayeux STI
Parties constituantes non étudiées : bureau, atelier de fabrication, magasin industriel, entrepôt industriel

Compléments de localisation

Milieu d'implantation : en écart
Références cadastrales : 2014, C, 63 à 64 ; 137 à 139 ; 166 à 168 ; 192 ; 195 à 196 ; 204 ; 210 ; 273

Historique

En 1911, Eugène Dhuile reprend l'usine de réchauds à alcool et de fabrication de baleines de parapluie, en dépôt de bilan, située sur le hameau de petit Saucourt (étudiée) pour délocaliser l'ensemble dans un atelier sur le hameau de Saucourt tout en ne conservant que la fabrication de réchauds à alcool. Il développe en parallèle des activités de découpage-emboutissage. Les matrices cadastrales conservées aux archives départementales (série P) indiquent qu'Eugène Dhuile, fabricant de quincaillerie à Saucourt construit un atelier en 1911. Un magasin est ajouté à l'ensemble en 1926.

En 1936, l'usine est reprise par Marcel Decayeux et Marcel Loison, neveux d'Eugène Dhuile et la raison sociale devient Ets Dhuile et ses neveux. A la mort d'Eugène Dhuile en 1942, la raison sociale devient Ets Decayeux et Loison. En 1945 est adjoint un atelier de cintrage pour la robinetterie et l'usine développe une activité de sous traitance pour des usines pour Delabie, Valentin ou Porcher.

Entre 1950 et 1970, l'usine développe des activités de matriçage et de d'usinage. En 1955 est également créée la fonderie et atelier du Vimeu (FAVI) spécialisée dans la fonderie d'injection sous-pression de laiton.

Les anciens locaux d'AMS située en face de l'usine sur la place du hameau sont rachetés par l'usine pour installer des ateliers de fabrication dédiés au luxe. En 2000, la raison sociale devient Decayeux STI (sous-traitance industrielle).

En 2001, elle reprend et aménage l'usine Sochs/Archos de Chépy. L'entreprise compte aujourd'hui six lieux de production à Saucourt, Chépy, à Dagneux, à Besançon, au Maroc et en Roumanie. L'entreprise est aujourd'hui spécialisée dans la transformation de métaux non ferreux, dans la fourniture de sous-ensemble métalliques et dans la fabrication de composants métalliques pour la serrurerie, la robinetterie, la climatisation, la maroquinerie de luxe, le transport et l'énergie électrique. Elle développe en parallèle des articles de golf.

Les bâtiments, sauf un noyau initial qui date de la fin du 1er quart 20e siècle, sont principalement du milieu 20e siècle avec d'importantes extensions depuis 1960. *Le panorama de l'industrie* indique que l'usine employait plus de 50 salariés en 1962 et plus de 110 en 1983.

Période(s) principale(s) : 1er quart 20e siècle, milieu 20e siècle, 3e quart 20e siècle, 4e quart 20e siècle
Dates : 1911 (daté par source)

Description

L'usine est construite sur le hameau de Saucourt, à proximité de la route départementales qui la traverse. Elle est principalement en rez-de-chaussée, sauf le bureau à un étage carré. Le groupe bâti situé au nord-est est en brique, à toits à longs pans couverts d'ardoises. La série de bâtiments qui font face sont à toit à longs pans et croupe. Le dernier groupe, situé à l'ouest est en parpaing de béton à toits à longs pans.

Les bâtiments situés à l'ouest de la place de Saucourt sont construits en briques couvertes d'un essentage en tôle sous un toit à longs pans.

Éléments descriptifs

Matériau(x) du gros-oeuvre, mise en oeuvre et revêtement : brique ; parpaing de béton ; pan de fer

Matériau(x) de couverture : ardoise, ciment amiante en couverture, tuile mécanique

Étage(s) ou vaisseau(x) : 1 étage carré

Type(s) de couverture : toit à longs pans ; shed ; toit bombé ; appentis ; pignon couvert ; croupe

Statut, intérêt et protection

Ce dossier de recensement du patrimoine industriel de la Somme, établie en 1988 par Benoit Dufournier, a été mis à jour et enrichi par Frédéric-Nicolas Kocourek en 2015, dans le cadre de l'inventaire topographique du Vimeu industriel.

Statut de la propriété : propriété privée

Références documentaires

Documents d'archive

- AD Somme. Série P ; 3 P 597/9. **Nibas. Matrice des propriétés bâties, 1882-1911.**
- AD Somme. Série P ; 3 P 597/10. **Nibas. Matrice des propriétés bâties, 1911-1943.**

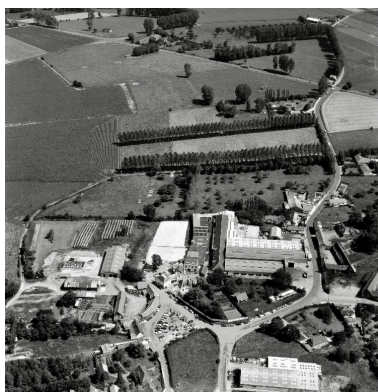
Illustrations



Vue aérienne de l'usine et du hameau de Saucourt depuis le sud-est, en 1988.

Phot. Phot'R

IVR22_19888001651P



Vue aérienne depuis le nord-ouest, en 1988.

Phot. Phot'R

IVR22_19908001790P



Vue aérienne de l'usine et du hameau de Saucourt depuis le nord, en 1990.

Phot. Phot'R

IVR22_19908001791P



Vue partielle de l'atelier de fabrication, en 1990.

Phot. Francis Dubuc



Vue des ateliers de fabrication.

Phot. Thierry Lefebure

IVR22_20158001006NUC2A

Vue aérienne de l'usine
depuis le sud-ouest, en 1990.
Phot. Phot'R
IVR22_19908001792P

IVR22_19908000579Z

Dossiers liés

Dossiers de synthèse :

Le patrimoine industriel de la Somme (IA80000968)

Les usines de petite métallurgie du Vimeu industriel (IA80010012)

Oeuvre(s) contenue(s) :

Oeuvre(s) en rapport :

Les hameaux de Saucourt et de Petit-Saucourt (IA80010226) Hauts-de-France, Somme, Nibas, Saucourt

Le village de Nibas (IA80010070) Hauts-de-France, Somme, Nibas

Auteur(s) du dossier : Benoît Dufournier, Frédéric-Nicolas Kocourek

Copyright(s) : (c) Région Hauts-de-France - Inventaire général ; (c) Syndicat mixte Baie de Somme - Trois Vallées



Vue aérienne de l'usine et du hameau de Saucourt depuis le sud-est, en 1988.

IVR22_19888001651P

Auteur de l'illustration : Phot'R

(c) Ministère de la culture - Inventaire général ; (c) AGIR-Pic
reproduction soumise à autorisation du titulaire des droits d'exploitation



Vue aérienne depuis le nord-ouest, en 1988.

IVR22_19908001790P

Auteur de l'illustration : Phot'R

(c) Ministère de la culture - Inventaire général ; (c) AGIR-Pic
reproduction soumise à autorisation du titulaire des droits d'exploitation



Vue aérienne de l'usine et du hameau de Saucourt depuis le nord, en 1990.

IVR22_19908001791P

Auteur de l'illustration : Phot'R

(c) Ministère de la culture - Inventaire général ; (c) AGIR-Pic
reproduction soumise à autorisation du titulaire des droits d'exploitation



Vue aérienne de l'usine depuis le sud-ouest, en 1990.

IVR22_19908001792P

Auteur de l'illustration : Phot'R

(c) Ministère de la culture - Inventaire général ; (c) AGIR-Pic
reproduction soumise à autorisation du titulaire des droits d'exploitation



Vue partielle de l'atelier de fabrication, en 1990.

IVR22_19908000579Z

Auteur de l'illustration : Francis Dubuc

(c) Ministère de la culture - Inventaire général ; (c) AGIR-Pic
reproduction soumise à autorisation du titulaire des droits d'exploitation



Vue des ateliers de fabrication.

IVR22_20158001006NUC2A

Auteur de l'illustration : Thierry Lefébure

(c) Région Hauts-de-France - Inventaire général ; (c) Baie de Somme - Trois Vallées
reproduction soumise à autorisation du titulaire des droits d'exploitation