

Hauts-de-France, Nord
Houplines
245, 251 Rue Victor-Hugo

Tissage Ruyant-Carpentier, puis Ruyant-Carpentier-Gruson, puis Ruyant et Debosque, puis Ruyant-Steuerlinck-Masurel, puis usine de matériel d'équipement industriel Pouillé (détruit)

Références du dossier

Numéro de dossier : IA00062814
Date de l'enquête initiale : 1988
Date(s) de rédaction : 1990, 2023
Cadre de l'étude : patrimoine industriel Armentières
Degré d'étude : recensé

Désignation

Dénomination : tissage, usine de matériel d'équipement industriel
Appellation : Tissage Ruyant-Carpentier-Gruson, Tissage Ruyant et Debosque, Tissage Ruyant-Steuerlinck Masurel, Tissage Ruyant-Carpentier
Parties constituantes non étudiées : conciergerie, atelier de fabrication, cour, enclos, salle des machines, cheminée d'usine

Compléments de localisation

Milieu d'implantation : en ville
Réseau hydrographique : Lys (La)
Références cadastrales : 1934, A6, 2303 à 2307, 2312, 2241 à 2255 ; 1983, A6, 922 à 924, 926, 927

Historique

Le tissage à la main et le négoce de la toile Ruyant-Carpentier sont fondés en 1853 mais c'est en 1862 qu'un tissage mécanique est érigé à Houplines sous la raison sociale Ruyant-Carpentier-Gruson, lequel apparaît sur le plan monumental d'Armentières de 1893 comme le tissage mécanique Ruyant et Debosque.
Lors de la Première Guerre mondiale, l'usine est entièrement détruite. Reconstituée en 1921, elle reprend la fabrication l'année suivante avec 250 métiers. Elle devient en 1938 la société Ruyant-Steuerlinck-Masurel.
La cessation d'activité du tissage survient à une date inconnue. En 1973, le site est occupé par l'usine de construction mécanique Pouillé. En 1988, l'établissement est à l'abandon. En 2023 il a complètement disparu.
L'usine Ruyant-Carpentier-Gruson comptait 130 métiers à tisser en 1862.
Période(s) principale(s) : 3e quart 19e siècle, 1er quart 20e siècle
Dates : 1862 (daté par source)

Description

Ce site industriel est desservi par une voie particulière. Tous les bâtiments sont en brique. Les ateliers de fabrication et les magasins ont au plus un étage. Ils sont couverts de sheds et de toits à longs pans à croupe en charpente en bois ou métallique avec de la tuile flamande mécanique et du verre comme matériaux de couverture.
La conciergerie a un étage carré et un étage de comble. Couverte d'un toit à longs pans brisés elle adopte de la tuile flamande mécanique en matériau de couverture.
La surface du site en 1988 est de 12 500 m² pour 4 750 m² de surface bâtie.

Éléments descriptifs

Matériau(x) du gros-oeuvre, mise en oeuvre et revêtement : brique

Matériau(x) de couverture : tuile flamande mécanique, verre en couverture

Étage(s) ou vaisseau(x) : 1 étage carré, étage de comble

Couvrements : charpente en bois apparente ; charpente métallique apparente

Type(s) de couverture : toit à longs pans, croupe ; shed ; appentis

Énergies : énergie thermique : produite sur place ; énergie électrique : achetée

Typologies et état de conservation

État de conservation : détruit après inventaire

Décor

Représentations :

Statut, intérêt et protection

Cette étude menée en 1988 a fait l'objet d'une mise à jour par le service de l'Inventaire en 2023.

Références documentaires

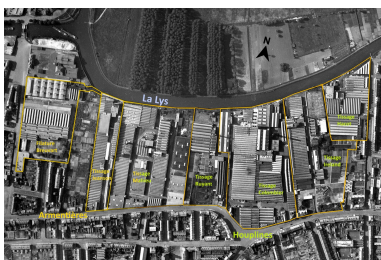
Documents figurés

- **Plan monumental d'Armentières commercial et industriel**, publié par l'administration des plans monumentaux de France, 1893 [en ligne] (Armentières : E. Cado, 1893).
BNF-Gallica : GE-C-1756
- **Usines textiles le long de la Lys à Armentières et Houplines**, 1951 (Source IGN. Photothèque nationale. 02/06/1951).
Tissage Ruyant

Liens web

- Plan monumental commercial et industriel d'Armentières, 1893. : <https://gallica.bnf.fr/ark:/12148/btv1b53027636f/f1.item.r=armenti%C3%A8res.zoom>
- Dossier d'origine numérisé. : <http://www2.culture.gouv.fr/documentation/memoire/HTML/IVR31/IA00062814/INDEX.HTM>

Illustrations



Le tissage Ruyant dans son environnement industriel en 1851 (Source IGN. Photothèque nationale. 02/06/1951).
Repro. Jean-Marc Ramette
IVR32_20235905029NUCA



Vue générale vers le nord.
Phot. Olivier Marlard
IVR31_19885902227X



Vue générale vers l'est.
Phot. Olivier Marlard
IVR31_19885902228X



Entrée, conciergerie.
Phot. Olivier Marlard
IVR31_19885902236X



Enfilade entre le mur de clôture
et l'atelier de fabrication,
vers la rue Victor-Hugo.
Phot. Olivier Marlard
IVR31_19885902230X



Magasin, vue intérieure.
Phot. Olivier Marlard
IVR31_19885902232X



Remise, vue extérieure.
Phot. Olivier Marlard
IVR31_19885902242X



Remise, vue intérieure
du rez-de-chaussée.
Phot. Olivier Marlard
IVR31_19885902243X



Remise, vue intérieure
du premier étage, ferme.
Phot. Olivier Marlard
IVR31_19885902231X



Tissage, élévation est.
Phot. Olivier Marlard
IVR31_19885902241X



Tissage, vue intérieure.
Phot. Olivier Marlard
IVR31_19885902226X



Tissage, détail de la
poutraison métallique.
Phot. Olivier Marlard
IVR31_19885902239X

Auteur(s) du dossier : Jean-Marc Ramette

Copyright(s) : (c) Région Hauts-de-France - Inventaire général



Le tissage Ruyant dans son environnement industriel en 1851 (Source IGN. Photothèque nationale. 02/06/1951).

Référence du document reproduit :

- Usines textiles le long de la Lys à Armentières et Houplines, 1951 (Source IGN. Photothèque nationale. 02/06/1951).

IVR32_20235905029NUCA

Auteur de l'illustration (reproduction) : Jean-Marc Ramette

Date de prise de vue : 2023

(c) IGN ; (c) Région Hauts-de-France - Inventaire général
reproduction soumise à autorisation du titulaire des droits d'exploitation



Vue générale vers le nord.

IVR31_19885902227X

Auteur de l'illustration : Olivier Marlard

Date de prise de vue : 1988

(c) Région Hauts-de-France - Inventaire général

reproduction soumise à autorisation du titulaire des droits d'exploitation



Vue générale vers l'est.

IVR31_19885902228X

Auteur de l'illustration : Olivier Marlard

Date de prise de vue : 1988

(c) Région Hauts-de-France - Inventaire général

reproduction soumise à autorisation du titulaire des droits d'exploitation



Entrée, conciergerie.

IVR31_19885902236X

Auteur de l'illustration : Olivier Marlard

Date de prise de vue : 1988

(c) Région Hauts-de-France - Inventaire général

reproduction soumise à autorisation du titulaire des droits d'exploitation



Enfilade entre le mur de clôture et l'atelier de fabrication, vers la rue Victor-Hugo.

IVR31_19885902230X

Auteur de l'illustration : Olivier Marlard

Date de prise de vue : 1988

(c) Région Hauts-de-France - Inventaire général

reproduction soumise à autorisation du titulaire des droits d'exploitation



Magasin, vue intérieure.

IVR31_19885902232X

Auteur de l'illustration : Olivier Marlard

Date de prise de vue : 1988

(c) Région Hauts-de-France - Inventaire général

reproduction soumise à autorisation du titulaire des droits d'exploitation



Remise, vue extérieure.

IVR31_19885902242X

Auteur de l'illustration : Olivier Marlard

Date de prise de vue : 1988

(c) Région Hauts-de-France - Inventaire général

reproduction soumise à autorisation du titulaire des droits d'exploitation



Remise, vue intérieure du rez-de-chaussée.

IVR31_19885902243X

Auteur de l'illustration : Olivier Marlard

Date de prise de vue : 1988

(c) Région Hauts-de-France - Inventaire général

reproduction soumise à autorisation du titulaire des droits d'exploitation



Remise, vue intérieure du premier étage, ferme.

IVR31_19885902231X

Auteur de l'illustration : Olivier Marlard

Date de prise de vue : 1988

(c) Région Hauts-de-France - Inventaire général

reproduction soumise à autorisation du titulaire des droits d'exploitation



Tissage, élévation est.

IVR31_19885902241X

Auteur de l'illustration : Olivier Marlard

Date de prise de vue : 1988

(c) Région Hauts-de-France - Inventaire général

reproduction soumise à autorisation du titulaire des droits d'exploitation



Tissage, vue intérieure.

IVR31_19885902226X

Auteur de l'illustration : Olivier Marlard

Date de prise de vue : 1988

(c) Région Hauts-de-France - Inventaire général

reproduction soumise à autorisation du titulaire des droits d'exploitation



Tissage, détail de la poutraison métallique.

IVR31_19885902239X

Auteur de l'illustration : Olivier Marlard

Date de prise de vue : 1988

(c) Région Hauts-de-France - Inventaire général

reproduction soumise à autorisation du titulaire des droits d'exploitation