

Hauts-de-France, Nord
Beuvry-la-Forêt
1788, 1834 rue Albert-Ricquier

Ancienne sucrerie Finet et Cie, puis usine d'ouate

Références du dossier

Numéro de dossier : IA59002736

Date de l'enquête initiale : 2003

Date(s) de rédaction : 2006

Cadre de l'étude : inventaire topographique PNR Scarpe-Escaut, patrimoine industriel

Degré d'étude : étudié

Désignation

Dénomination : sucrerie

Destinations successives : sucrerie, usine d'ouate

Parties constituantes non étudiées : maison, bureau, atelier de fabrication, écurie

Compléments de localisation

Milieu d'implantation : en village

Références cadastrales : 1875. C 291, 292, 293, 294, 295, 296, 297, 298 ; 2003. C 248, 1290

Historique

Dans un courrier du 25 mai 1872, MM. Finet et Cie, "fabricant de sucre à Beuvry", exposent qu'ils ont "l'intention d'établir une fabrique de sucre de betterave à l'endroit indiqué en vermillon sur le plan ci annexé" (AD Nord, série M 417/1033). Le plan a été réalisé par l'architecte valenciennois Louis Dutouquet. Par un second courrier, daté du même jour, ils sollicitent l'autorisation "d'établir des fours pour la revivification du noir animal". En octobre-novembre de la même année, le Conseil Central d'Hygiène et de Salubrité du Département du Nord et la sous-préfecture de Douai autorisent l'établissement de la fabrique, sous conditions particulières concernant le traitement des eaux usées et les consignes d'hygiène à respecter. Vers 1885, une fabrique d'ouate et de cotons cardés en tout genre" s'y installe. Peu après, Jules Naveau et Adrien Maure, dirigeant une minoterie à cylindres à l'entrée du village en direction d'Orchies [dont subsistent actuellement la maison patronale, les écuries et quelques bâtiments de fabrication, situé au 145-175 rue Albert-Ricquier], reprennent l'entreprise en la diversifiant avec la fabrication d'ouates continues, coton bijoux et ouate hydrophile stérilisée. L'entreprise prend son essor vers 1910. Elle ferme à la déclaration de guerre en 1914 (les archives anciennes sont détruites au cours de la Première Guerre mondiale). M. Boussac reprend la tête de l'entreprise en 1919 jusqu'à son décès en 1978. Dans les années 1980, elle emploie une centaine de personnes réparties en 8 ateliers produisant 5 tonnes par jour (coton hydrophile à destination des hôpitaux, pharmacies, grandes surfaces). Menacée de liquidation en 1988, elle est reprise par ses cadres, perpétuant ainsi l'activité jusqu'à aujourd'hui (Pharmaphac). L'usine s'agrandit considérablement durant le premier tiers du 20^e siècle. La grande cheminée est reconstruite en 1928, comme en témoigne la date portée. Il s'agit ici peut-être du seul exemple connu (et partiellement conservé) d'architecture industrielle construit par l'architecte Louis Dutouquet.

Période(s) principale(s) : 2^e moitié 19^e siècle

Période(s) secondaire(s) : 20^e siècle

Dates : 1872 (daté par source, porte la date), 1928 (porte la date)

Auteur(s) de l'oeuvre : Louis Dutouquet (architecte, attribution par source)

Description

La sucrerie se compose à l'origine d'une maison patronale, de bureaux, d'écuries, d'une usine à gaz ainsi que de bâtiments de production et d'une grande cheminée, figuré ainsi sur un papier à en-tête et une carte postale des années 1900 et a été en grande partie conservé. La maison patronale est construite en bordure de chaussée et bénéficie d'un petit jardin

d'agrément planté de grands arbres sur l'arrière. Elle est bâtie en brique, enduite en soubassement et recouverte d'une eau forte rouge harmonisant la couleur de la terre cuite. La modénature réalisée par les pilastres d'angle, cordons et corniche anime la façade sur rue composée de 4 travées régulières sur deux niveaux d'élévation. Elle est parée de carreaux en céramique polychrome formant cartouches à décor géométrique et frise à motif de cyclamens. Les fenêtres sont dotées de contrevents montés sur cadre fixe à crossettes. Le toit à croupe brisée est couvert d'ardoise synthétique. Les combles sont éclairés par deux lucarnes à fronton triangulaire en bois ouvragé et peint. Un chéneau sur modillons ceinture l'édifice. La maison patronale est adjointe à l'est d'un ensemble de 3 petites dépendances à usage domestique, organisées autour d'une courette fermée. Elles présentent la particularité d'être couvertes de tuile mécanique rouge et vernissée noire en damier. Son volume est doublé à l'ouest par un second corps de bâti abritant les bureaux de l'entreprise, percé de larges ouvertures en rez-de-chaussée. Pilastres et cordons structurent la maçonnerie de brique. Une toiture à deux versants en ardoise synthétique a remplacé un toit en terrasse orné d'une balustrade (visible sur le papier à en-tête). De l'autre côté de l'entrée principale, un long bâtiment réservé aux écuries, au stockage et au garage des véhicules a été tronqué après la Seconde Guerre mondiale et partiellement surélevé d'un étage pour la réalisation d'une maison de gardien. Le côté non remanié conserve une partie de sa couverture en panne flamande, une corniche denticulée ainsi que des conduits d'aération en terre cuite. A l'arrière, s'étend le vaste site de production : il se compose de nombreuses constructions, dont un vaste ensemble couvert de sheds, qui s'est greffé, pour la plus grande part, entre le dernier quart du 19^e siècle et l'entre-deux guerres, autour du noyau primitif (dispositions connues par les documents d'archives antérieurs à la Première Guerre mondiale). Quelques travées percées de hautes fenêtres en plein-cintre d'inspiration néo-classique, de longs pans de murs rythmés de pilastres et probablement le grand pignon de style néo-flamand (à redents) semblent être les derniers vestiges du site primitif. La brique et la tuile mécanique sont les principaux matériaux de construction.

Éléments descriptifs

Matériau(x) du gros-oeuvre, mise en oeuvre et revêtement : brique

Matériau(x) de couverture : tuile mécanique, tuile flamande, matériau synthétique en couverture

Étage(s) ou vaisseau(x) : 1 étage carré

Élévations extérieures : élévation à travées

Type(s) de couverture : toit à longs pans ; shed ; croupe brisée

Statut, intérêt et protection

Statut de la propriété : propriété privée

Références documentaires

Documents d'archive

- AD Nord : Série M 417 pièce n° 1033.

Documents figurés

- Plan cadastral, section C du Bouteau, 1^{ère} feuille, 1875 (AD Nord ; P31/419).

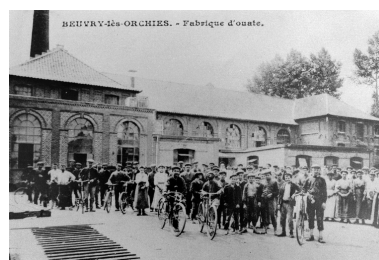
Bibliographie

- Nos entreprises locales - La fabrique à ouates s.l., n.d.

Illustrations



Situation sur le tableau d'assemblage du cadastre de 1875 (AD Nord : Série P (cadastre) : P31/419).



Carte postale de l'usine vers 1900 (Archives privées).
Phot. Philippe Dapvril

Phot. Cyril Cailleau (reproduction)
IVR31_20055907359NUCA



Vue générale de l'usine depuis la rue.
Phot. Cyril Cailleau
IVR31_20055907375NUCA

Papier à entête, détail représentant
l'usine, fin 19e siècle (AD
Nord M 417 / pièce n° 1033).
Phot. Cyril Cailleau (reproduction)
IVR31_20055907374NUCA



Vue générale arrière de l'usine.
Phot. Cyril Cailleau
IVR31_20055907376NUCA

IVR31_20045900397XB



Vue intérieure de la cour,
bâtiments industriels et cheminée.
Phot. Philippe Dapvril
IVR31_20045900393X



Vue intérieure de la cour,
bâtiments industriels.
Phot. Philippe Dapvril
IVR31_20045900394X



Vue intérieure de la cour, partie
originelle des bâtiments industriels.
Phot. Philippe Dapvril
IVR31_20045900395X



Vue intérieure de la cour, travée
originelle des bâtiments industriels.
Phot. Philippe Dapvril
IVR31_20045900396X



Façade sur rue de la maison patronale.
Phot. Philippe Dapvril
IVR31_20045900524X

Dossiers liés

Oeuvre(s) contenue(s) :

Oeuvre(s) en rapport :

Village (IA59002232) Nord-Pas-de-Calais, Nord, Beuvry-la-Forêt

Auteur(s) du dossier : Cyril Cailleau, Sophie Luchier

Copyright(s) : (c) Région Hauts-de-France - Inventaire général ; (c) Parc Naturel Régional Scarpe-Escaut



Situation sur le tableau d'assemblage du cadastre de 1875 (AD Nord : Série P (cadastre) : P31/419).

IVR31_20055907359NUCA

Auteur de l'illustration : Cyril Cailleau (reproduction)

(c) Région Hauts-de-France - Inventaire général ; (c) Département du Nord - Archives départementales ; (c) Parc naturel régional Scarpe-Escaut
reproduction soumise à autorisation du titulaire des droits d'exploitation

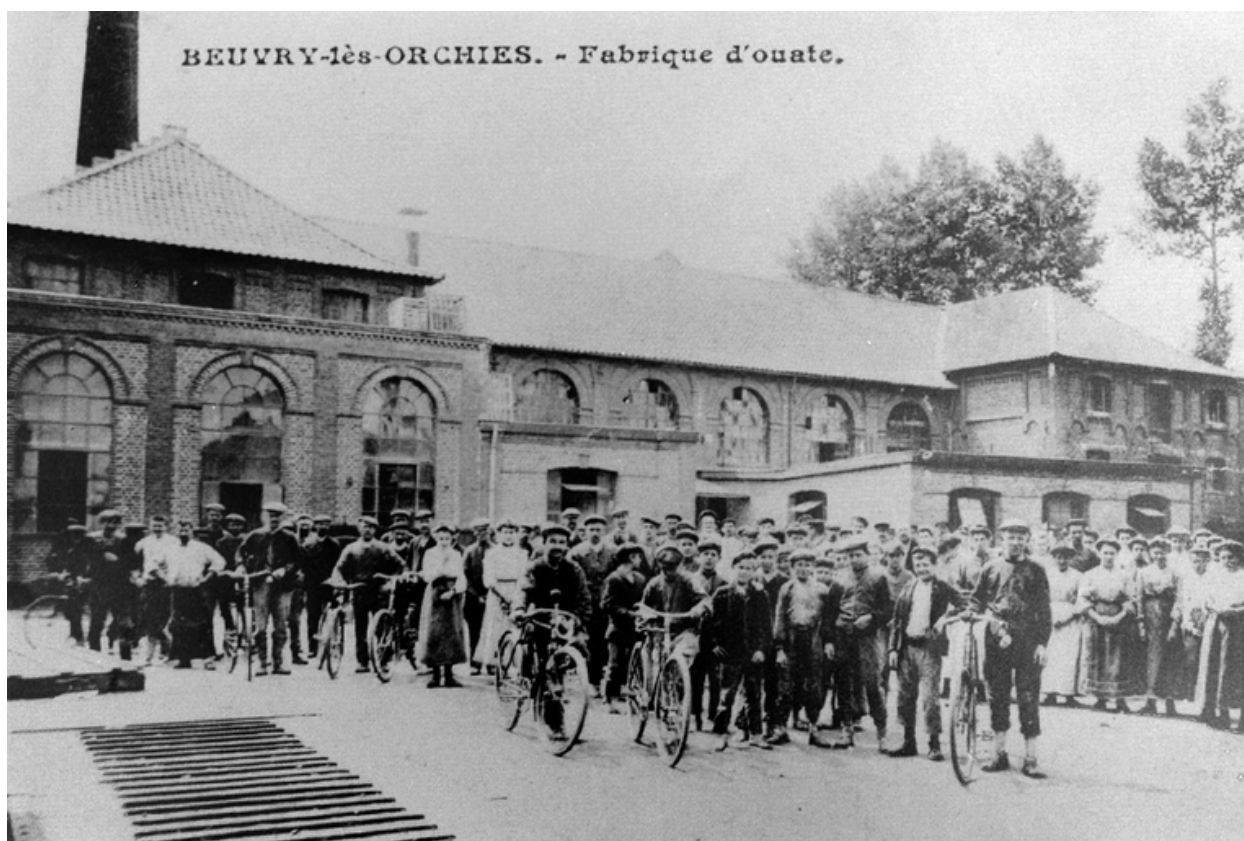


Papier à entête, détail représentant l'usine, fin 19e siècle (AD Nord M 417 / pièce n° 1033).

IVR31_20055907374NUCA

Auteur de l'illustration : Cyril Cailleau (reproduction)

(c) Région Hauts-de-France - Inventaire général, ADAGP ; (c) Parc Naturel Régional Scarpe-Escaut
reproduction soumise à autorisation du titulaire des droits d'exploitation



Carte postale de l'usine vers 1900 (Archives privées).

IVR31_20045900397XB

Auteur de l'illustration : Philippe Dapvril

(c) Région Hauts-de-France - Inventaire général ; (c) Parc naturel régional Scarpe-Escaut
reproduction soumise à autorisation du titulaire des droits d'exploitation



Vue générale de l'usine depuis la rue.

IVR31_20055907375NUCA

Auteur de l'illustration : Cyril Cailleau

(c) Région Hauts-de-France - Inventaire général ; (c) Parc naturel régional Scarpe-Escaut
reproduction soumise à autorisation du titulaire des droits d'exploitation



Vue générale arrière de l'usine.

IVR31_20055907376NUCA

Auteur de l'illustration : Cyril Cailleau

(c) Région Hauts-de-France - Inventaire général ; (c) Parc naturel régional Scarpe-Escaut
reproduction soumise à autorisation du titulaire des droits d'exploitation



Vue intérieure de la cour, bâtiments industriels et cheminée.

IVR31_20045900393X

Auteur de l'illustration : Philippe Dapvriil

(c) Région Hauts-de-France - Inventaire général ; (c) Parc naturel régional Scarpe-Escaut
reproduction soumise à autorisation du titulaire des droits d'exploitation



Vue intérieure de la cour, bâtiments industriels.

IVR31_20045900394X

Auteur de l'illustration : Philippe Dapvril

(c) Région Hauts-de-France - Inventaire général ; (c) Parc naturel régional Scarpe-Escaut
reproduction soumise à autorisation du titulaire des droits d'exploitation



Vue intérieure de la cour, partie originelle des bâtiments industriels.

IVR31_20045900395X

Auteur de l'illustration : Philippe Dapvril

(c) Région Hauts-de-France - Inventaire général ; (c) Parc naturel régional Scarpe-Escaut
reproduction soumise à autorisation du titulaire des droits d'exploitation



Vue intérieure de la cour, travée originelle des bâtiments industriels.

IVR31_20045900396X

Auteur de l'illustration : Philippe Dapvril

(c) Région Hauts-de-France - Inventaire général ; (c) Parc naturel régional Scarpe-Escaut
reproduction soumise à autorisation du titulaire des droits d'exploitation



Façade sur rue de la maison patronale.

IVR31_20045900524X

Auteur de l'illustration : Philippe Dapvriil

(c) Région Hauts-de-France - Inventaire général ; (c) Parc naturel régional Scarpe-Escaut
reproduction soumise à autorisation du titulaire des droits d'exploitation