

Hauts-de-France, Aisne
Coingt
la Ruelle-Barbier
37 rue dite Grande-Rue

Ancien presbytère de Coingt

Références du dossier

Numéro de dossier : IA02000491
Date de l'enquête initiale : 1997
Date(s) de rédaction : 1997
Cadre de l'étude : inventaire topographique canton d'Aubenton
Degré d'étude : étudié

Désignation

Dénomination : presbytère
Destinations successives : logement

Compléments de localisation

Milieu d'implantation : en village
Références cadastrales : 1986, ZB, 28

Historique

L'édifice actuel a été construit dans les premières décennies du 19^e siècle près de l'emplacement du premier presbytère, connu par sources dès 1716 par le biais d'une ordonnance de justice et l'inventaire des biens réalisé en 1725 lors du décès du greffier Pierre Séau. Il est vendu à la Révolution comme bien national. Jusqu'en 1852 la commune de Coingt ne possède plus de presbytère. Celui-ci fut légué par Marie-Jeanne Elisabeth Séau, bienfaitrice de la commune, qui finança la reconstruction de l'église et la mise en place à Coingt d'un bureau de bienfaisance. Dans son testament de 1850, elle alloue une somme destinée à l'entretien et à la couverture en essentage d'ardoise de cet édifice qui en était dépourvu. Il s'agissait originellement d'une maison d'habitation. Le legs de la maison et de son jardin est accepté en 1852. Ce logis fait l'objet de travaux de 1874 à 1875, en particulier des réparations sur la façade antérieure. A partir de 1919, le presbytère est loué comme un logement communal. Ses dépendances agricoles ont depuis disparu. L'appentis qui sert de garage sur son côté ouest est une adjonction datant de la 2^e moitié du 20^e siècle.

Période(s) principale(s) : 1^{er} quart 19^e siècle

Description

Le logis est en pan de bois et torchis, double en profondeur, et recouvert d'un essentage d'ardoise, il comporte un solin en brique et pierre calcaire. Sa cave est voûtée en brique. Couvert d'une demi-croupe en ardoise synthétique, il présente un essentage d'ardoise sur ses murs pignons, un essentage de planches sur ses élévations est et ouest. La partie supérieure de la porte d'entrée est ornée d'un motif en ardoise en forme de coeur.

Éléments descriptifs

Matériau(x) du gros-oeuvre, mise en oeuvre et revêtement : torchis ; essentage de planches ; essentage d'ardoise ; pan de bois

Matériau(x) de couverture : matériau synthétique en couverture

Étage(s) ou vaisseau(x) : sous-sol, en rez-de-chaussée, comble à surcroît

Couvrements : voûte en berceau ; , en brique

Type(s) de couverture : demi-croupe

Escaliers : escalier dans-oeuvre : escalier tournant, en charpente

Décor

Techniques : sculpture

Représentations : coeur

Précision sur les représentations :

Sujet : coeur ; support : partie supérieure de l'essentage d'ardoise surmontant la porte d'entrée.

Statut, intérêt et protection

Statut de la propriété : propriété de la commune

Annexe 1

Références documentaires

Documents d'archives

AD Aisne. Série Q ; Q 866 : Vente de la grange du presbytère autorisée par le Directoire pour financer la réparation du presbytère (6 juillet 1792).

AD Aisne. Série Q ; Q 180/2813 : Vente et description du presbytère, couvert d'ardoises, comprenant bâtiments, écurie, bûcher, cave, cour et deux jardins. PV d'estimation du 24 prairial an IV / 12 juin 1796 (26 frimaire an VI / 16 décembre 1797).

AD Aisne. Archives Communales de Coingt : D1. Délibérations du conseil municipal (1839-1873).

AD Aisne. Archives Communales de Coingt : D2. Délibérations du conseil municipal (1873-1899).

AD Aisne. Archives Communales de Coingt : D3. Délibérations du conseil municipal (1899-1914).

AD Aisne. Archives Communales de Coingt : D4. Délibérations du conseil municipal (1919-1946).

AD Aisne. Série R ; 10 R 12. Dommages de guerre 1914-1918 : Coingt.

AD Aisne. Fonds Piette : Coingt

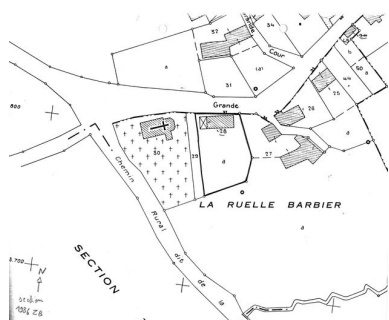
Bibliographie

BERCET, Edouard. **Notices sur les communes du canton d'Aubenton**, s. l., 1888 (AD Aisne ; 8 1590).

CARPENTIER, Henry-Fernand. **Notice sur la commune de Coingt**, Laon, Imprimerie du Journal de l'Aisne, 1909.

FAUCHART G. **Notes historiques sur le canton d'Aubenton**.

Illustrations



Plan de situation. Extrait du plan
cadastre de 1986, section ZB.
Phot. Monnehay-Vulliet Marie-Laure
IVR22_20080290052NUCA



Vue générale.
Phot. Laurent Jumel
IVR22_19980202894X

Dossiers liés

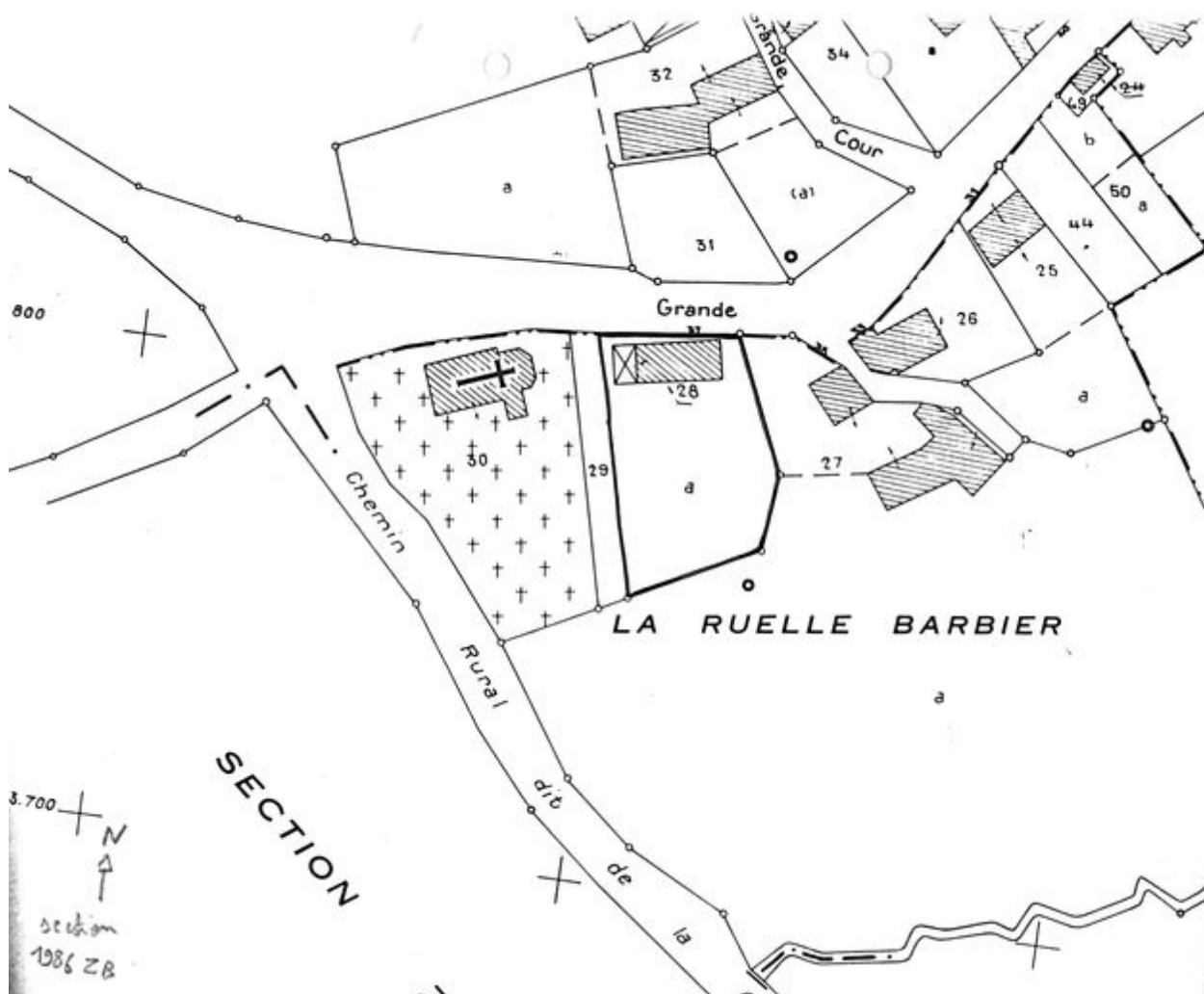
Dossiers de synthèse :

Le canton d'Aubenton : le territoire de la commune de Coingt (IA02000709) Hauts-de-France, Aisne, Coingt

Oeuvre(s) contenue(s) :

Auteur(s) du dossier : Bernadette Demetz, Xavier-Philippe Guiochon

Copyright(s) : (c) Région Hauts-de-France - Inventaire général



Plan de situation. Extrait du plan cadastre de 1986, section ZB.

IVR22_20080290052NUCA

Auteur de l'illustration : Monnehay-Vulliet Marie-Laure

Technique de relevé : reprise de fond ;

(c) Région Hauts-de-France - Inventaire général

reproduction soumise à autorisation du titulaire des droits d'exploitation



Vue générale.

IVR22_19980202894X

Auteur de l'illustration : Laurent Jumel

(c) Ministère de la culture - Inventaire général ; (c) Département de l'Aisne ; (c) AGIR-Pic
reproduction soumise à autorisation du titulaire des droits d'exploitation