

Hauts-de-France, Oise
Libermont

Souterrain de la Panneterie

Références du dossier

Numéro de dossier : IA60005241
Date de l'enquête initiale : 2021
Date(s) de rédaction : 2021
Cadre de l'étude : enquête thématique régionale Canal du Nord
Degré d'étude : étudié

Désignation

Dénomination : tunnel, souterrain
Appellation : Tunnel de la Panneterie, Souterrain de la Panneterie

Compléments de localisation

oeuvre située en partie sur la commune
Milieu d'implantation :
Réseau hydrographique : Canal du Nord
Références cadastrales :

Historique

Le tracé du souterrain de ce bief de partage* est réalisé à la fin du 19^e siècle par Alfred-Aimé Clément, ingénieur des Ponts-et-Chaussées. Il est destiné à franchir un relief entre la vallée de La Somme et la vallée de l'Oise. Construit à partir de 1908, l'ensemble de l'ouvrage est achevé à la veille de la Première Guerre mondiale. Les deux têtes de tunnels sont réalisées à l'origine en brique et pierre de taille et sa voûte en brique. Lors du conflit, les dynamitages allemands endommagent lourdement les têtes du souterrain et deux sections de voûtes. Les têtes seront reprises en béton armé lors du second chantier.

Les travaux de restructurations de l'existant débutent en 1964 à l'occasion de la finalisation du canal du Nord. Le tunnel est mis en service en 1965.

* **Glossaire (VNF) :**

Bief de partage : portion de canal située au sommet d'un relief.

Période(s) principale(s) : 1er quart 20e siècle

Période(s) secondaire(s) : 3e quart 20e siècle

Auteur(s) de l'oeuvre : Alfred-Aimé Flamant (ingénieur des Ponts et Chaussées, attribution par source)

Description

Ce tunnel est situé au point kilométrique (PK) 79, à cheval sur les communes de Libermont (tête nord) et Frétoy-le-Château (tête sud) dans l'Oise.

Long de 1,069 km, il est à voie unique et ne permet pas le croisement des bateaux. Les deux têtes du souterrain son réalisées en béton armé. L'*intrados** de la voûte est en arc surbaissé et se compose d'une maçonnerie de briques hourdées au mortier de ciment, surmontée d'un rang de briques sèches et de feuilles de zinc assurant l'étanchéité au niveau de l'*extrados**. Le drainage des eaux de ruissellement est obtenu grâce à des tuyaux de collecte connectés entre la voûte et la cuvette*. Cette dernière est réalisée en béton et encadrée de deux banquettes de circulation en encorbellement, scellées dans les piédroits de la voûte. Sa largeur est de 16 m.

* Glossaire :

Intrados : partie intérieure de la voûte

Extrados : partie extérieure de la voûte.

Cuvette : est au au canal ce que le lit mineur est à la rivière.

Éléments descriptifs

Matériau(x) du gros-oeuvre, mise en oeuvre et revêtement : brique badigeon ; béton, béton précontraint

Dimensions

Précision dimensions :

La longueur est de 1069 km ; la largeur de 16 m.

Statut, intérêt et protection

Statut de la propriété : propriété d'un établissement public de l'Etat (Voies Navigables de France)

Références documentaires

Documents figurés

- Canal du Nord. Tunnel de la Panneterie (Oise). Vue d'en bas (bouché). Photographie de presse [Agence Rol], 1917.
BNF-Gallica : EI-13 (544). Rol, 49030
- Canal du Nord. Tunnel de la Panneterie (Oise). Vue d'en haut. Photographie de presse [Agence Rol], 1917.
BNF-Gallica : EI-13 (544). Rol, 49020

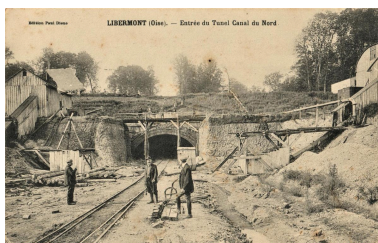
Liens web

- Canal du Nord. Tunnel de la Panneterie (Oise). Vue d'en bas (bouché). Photographie de presse [Agence Rol]. 1917. [consulté le 16/02/2023] : <https://gallica.bnf.fr/ark:/12148/btv1b53000668j>
- Canal du Nord. Tunnel de la Panneterie. Vue d'en haut. Photographie de presse [Agence Rol], 1917. [consulté le 16/02/2023] : <https://gallica.bnf.fr/ark:/12148/btv1b53000742d>

Illustrations



Entrée nord du souterrain de la Panneterie en cours de construction à Libermont (Oise). Carte postale, entre 1908 et 1914.
Phot. Pierre Thibaut
IVR32_20226000876NUCAB



Entrée nord du souterrain de la Panneterie en cours de construction à Libermont (Oise). Carte postale, entre 1908 et 1914. La voûte est en place. Sur la gauche, présence d'une station de pompage destinée au chantier.
Repro. Pierre Thibaut
IVR32_20226000877NUCAB



Tête nord du souterrain de la Panneterie minée.
Photographie, 1917.
Phot. Pierre Thibaut
IVR32_20226000878NUCAB



Tête nord du souterrain de la Panneterie minée. Photographie, 1917.
Phot. Pierre Thibaut
IVR32_20226000879NUCAB



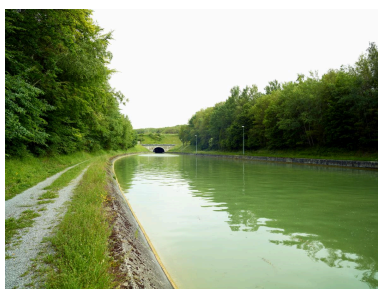
Vue aérienne aux environs de la tête sud du tunnel de la Panneterie, 1963.
Phot. Pierre Thibaut
IVR32_20226000874NUCAB



Vue aérienne des environs de la tête nord du souterrain de la Panneterie sur le canal du Nord à Libermont (Oise) reprise durant le second chantier du canal, 1963.
Phot. Pierre Thibaut
IVR32_20226000880NUCAB



Vue aérienne de la tête sud du souterrain de la Panneterie en cours de restructuration, à proximité de Frétoy-le-Château (Oise), 1963.
Phot. Pierre Thibaut
IVR32_20226000881NUCAB



Tête sud du souterrain.
Phot. Pierre Thibaut
IVR32_20216000802NUCA



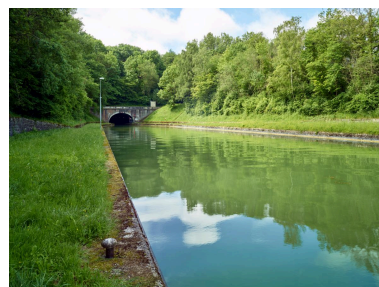
Tête sud et voie de circulation du souterrain.
Phot. Pierre Thibaut
IVR32_20216000803NUCA



Tête d'entrée sud.
Phot. Pierre Thibaut
IVR32_20216000806NUCA



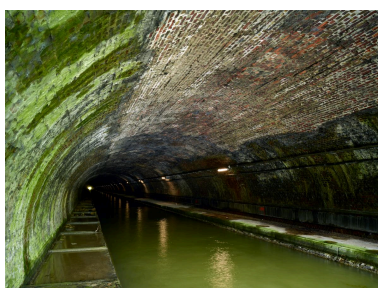
Tête d'entrée nord.
Phot. Pierre Thibaut
IVR32_20216000805NUCA



Tête d'entrée nord et quai de stationnement des péniches.
Phot. Pierre Thibaut
IVR32_20216000808NUCA



Tête d'entrée nord et voie de circulation.
Phot. Pierre Thibaut
IVR32_20216000807NUCA



Intrados de la voûte en brique, cuvette de navigation et banquettes de circulation en béton.
Phot. Pierre Thibaut
IVR32_20216000804NUCA

Dossiers liés

Oeuvre(s) contenue(s) :

Oeuvre(s) en rapport :

Canal du Nord (IA62003073)

Auteur(s) du dossier : Nicolas Tachet

Copyright(s) : (c) Région Hauts-de-France - Inventaire général



Entrée nord du souterrain de la Panneterie en cours de construction à Libermont (Oise). Carte postale, entre 1908 et 1914.

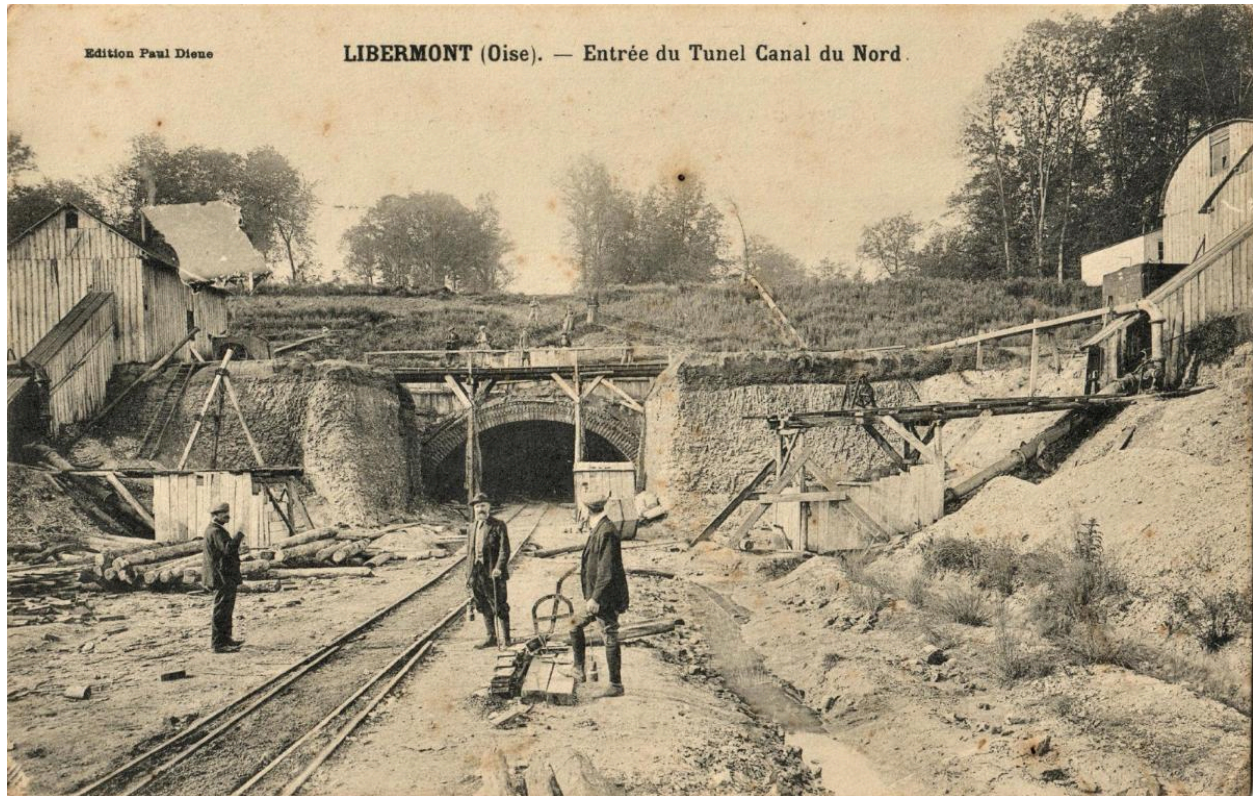
IVR32_20226000876NUCAB

Auteur de l'illustration : Pierre Thibaut

Date de prise de vue : 2022

(c) Région Hauts-de-France - Inventaire général

reproduction soumise à autorisation du titulaire des droits d'exploitation



Entrée nord du souterrain de la Panneterie en cours de construction à Libermont (Oise). Carte postale, entre 1908 et 1914. La voûte est en place. Sur la gauche, présence d'une station de pompage destinée au chantier.

IVR32_20226000877NUCAB

Auteur de l'illustration (reproduction) : Pierre Thibaut

Date de prise de vue : 2022

(c) Région Hauts-de-France - Inventaire général

reproduction soumise à autorisation du titulaire des droits d'exploitation



Tête nord du souterrain de la Panneterie minée. Photographie, 1917.

Référence du document reproduit :

- **Tête nord du souterrain de la Panneterie minée.** 1917. Bibliothèque nationale de France., département Estampes et photographie, EI-13 (544) Rol, 49030.
EI-13 (544) Rol, 49030

IVR32_20226000878NUCAB

Auteur de l'illustration : Pierre Thibaut

Date de prise de vue : 2022

(c) Bibliothèque nationale de France

reproduction soumise à autorisation du titulaire des droits d'exploitation



Tête nord du souterrain de la Panneterie minée. Photographie, 1917.

Référence du document reproduit :

- **Tête nord du souterrain de la Panneterie minée.** 1917. Bibliothèque nationale de France., département Estampes et photographie, EI-13 (544) Rol, 49030.
EI-13 (544) Rol, 49030

IVR32_20226000879NUCAB

Auteur de l'illustration : Pierre Thibaut

Date de prise de vue : 2022

(c) Bibliothèque nationale de France

reproduction soumise à autorisation du titulaire des droits d'exploitation



Vue aérienne aux environs de la tête sud du tunnel de la Panneterie, 1963.

IVR32_20226000874NUCAB

Auteur de l'illustration : Pierre Thibaut

Date de prise de vue : 2022

(c) IGN

reproduction soumise à autorisation du titulaire des droits d'exploitation



Vue aérienne des environs de la tête nord du souterrain de la Panneterie sur le canal du Nord à Libermont (Oise) reprise durant le second chantier du canal, 1963.

IVR32_20226000880NUCAB

Auteur de l'illustration : Pierre Thibaut

Date de prise de vue : 2022

(c) IGN

reproduction soumise à autorisation du titulaire des droits d'exploitation



Vue aérienne de la tête sud du souterrain de la Panneterie en cours de restructuration, à proximité de Frétoy-le-Château (Oise), 1963.

IVR32_20226000881NUCAB

Auteur de l'illustration : Pierre Thibaut

Date de prise de vue : 2022

(c) IGN

reproduction soumise à autorisation du titulaire des droits d'exploitation



Tête sud du souterrain.

IVR32_20216000802NUCA

Auteur de l'illustration : Pierre Thibaut

(c) Région Hauts-de-France - Inventaire général

reproduction soumise à autorisation du titulaire des droits d'exploitation



Tête sud et voie de circulation du souterrain.

IVR32_20216000803NUCA

Auteur de l'illustration : Pierre Thibaut

(c) Région Hauts-de-France - Inventaire général

reproduction soumise à autorisation du titulaire des droits d'exploitation



Tête d'entrée sud.

IVR32_20216000806NUCA

Auteur de l'illustration : Pierre Thibaut

(c) Région Hauts-de-France - Inventaire général

reproduction soumise à autorisation du titulaire des droits d'exploitation



Tête d'entrée nord.

IVR32_20216000805NUCA

Auteur de l'illustration : Pierre Thibaut

(c) Région Hauts-de-France - Inventaire général

reproduction soumise à autorisation du titulaire des droits d'exploitation



Tête d'entrée nord et quai de stationnement des péniches.

IVR32_20216000808NUCA

Auteur de l'illustration : Pierre Thibaut

(c) Région Hauts-de-France - Inventaire général

reproduction soumise à autorisation du titulaire des droits d'exploitation



Tête d'entrée nord et voie de circulation.

IVR32_20216000807NUCA

Auteur de l'illustration : Pierre Thibaut

(c) Région Hauts-de-France - Inventaire général

reproduction soumise à autorisation du titulaire des droits d'exploitation



Intrados de la voûte en brique, cuvette de navigation et banquettes de circulation en béton.

IVR32_20216000804NUCA

Auteur de l'illustration : Pierre Thibaut

(c) Région Hauts-de-France - Inventaire général

reproduction soumise à autorisation du titulaire des droits d'exploitation