

Hauts-de-France, Aisne
Landouzy-la-Ville
13 rue de la Fontaine

Ferme

Références du dossier

Numéro de dossier : IA02000571
Date de l'enquête initiale : 1998
Date(s) de rédaction : 1998
Cadre de l'étude : inventaire topographique canton d'Aubenton
Degré d'étude : étudié

Désignation

Dénomination : ferme
Parties constituantes non étudiées : étable à vaches, étable à chevaux, grange, remise agricole, four à pain

Compléments de localisation

Milieu d'implantation : en village
Références cadastrales : 1991, AC, 140

Historique

Les premiers bâtiments de cette ferme ont été édifiés au début du 19^e siècle, en deux campagnes rapprochées de construction. Le logis et l'étable à chevaux attenante sous le même toit portent en effet la date de 1804 en fers d'ancrage, la grange porte en essentage d'ardoise la date de 1807. Le logis comportait primitivement trois lucarnes dont seules deux ont été conservées lors de remaniements intervenus dans les années 1970. L'élévation primitive de la ferme nous est connue par la photographie illustrant la publication de La Vie à la Campagne de 1926, consacrée aux maisons et meubles artésiens et picards. Cette ferme, alors appelée " ferme herbagère, à Mr Durand-Couteau ", est présentée comme particulièrement caractéristique des exploitations herbagères de Thiérache. Le logis de 1804 a conservé dans ses pièces principales un ensemble de lambris de revêtement en chêne datable du 1^{er} quart du 19^e siècle que la tradition locale orale dit provenir de l'abbaye proche de Foigny. Il comporte également un four à pain sur son élévation postérieure. Les bâtiments de cette ferme ont été complétés et agrandis par la construction d'une étable à vaches et d'une remise agricole qui datent du 4^e quart du 19^e siècle.

Période(s) principale(s) : 1^{er} quart 19^e siècle, 4^e quart 19^e siècle
Dates : 1804 (porte la date), 1807

Description

Le logis est en brique, sur un solin en moellon de grès, les encadrements des ouvertures et les bandeaux transversaux sont en pierre bleue, la cave est voûtée en berceau de brique. Les linteaux supérieurs de ces ouvertures sont cintrés. Il est couvert d'un toit à longs pans et pignon couvert en ardoise synthétique. Les deux lucarnes sont à croupe débordante. L'élévation postérieure a conservé son four à pain en brique, également sur un solin de moellon de grès. Les lambris de revêtement des deux pièces principales et les manteaux et linteaux des cheminées sont en chêne, affectant la forme de panneaux mixtes ou chantournés. Ils comportent également un décor à forme géométrique ou végétal. L'étable à chevaux a conservé son pavement de brique. L'étable à vaches, en brique, avec encadrement des ouvertures en pierre bleue, partiellement agrandie en parpaing de ciment, est couverte d'une demi-croupe en ardoise. La grange datant de 1807, sur un solin en brique et silex, est en pan de bois et torchis. Comportant un essentage de planches et de tôle, elle est couverte d'un toit à longs pans en tôle ondulée.

Éléments descriptifs

Matériau(x) du gros-oeuvre, mise en oeuvre et revêtement : brique ; torchis ; essentage de planches ; essentage de tôle ; pan de bois

Matériau(x) de couverture : ardoise, matériau synthétique en couverture, tôle ondulée

Étage(s) ou vaisseau(x) : sous-sol, en rez-de-chaussée, étage de comble

Couvrements : voûte en berceau ; , en brique

Élévations extérieures : élévation ordonnancée sans travées

Type(s) de couverture : toit à longs pans ; demi-croupe ; pignon couvert

Escaliers : escalier dans-oeuvre : escalier tournant, en maçonnerie

Typologies et état de conservation

Typologies : datation par fers d'ancrage ; pierre bleue autour des baies ; édifice à corps de bâtiment unique abritant logis et dépendances

Décor

Techniques : menuiserie

Représentations : ornement géométrique ; arabesque ; torsade ; ornement végétal

Précision sur les représentations :

Support : lambris de revêtement, manteaux et linteaux des cheminées des deux pièces principales du logis.

Statut, intérêt et protection

Le logis est particulièrement remarquable par la mise en oeuvre de ses matériaux et la qualité de son décor intérieur de lambris en chêne.

Intérêt de l'œuvre : à signaler

Éléments remarquables : logis, lambris, cheminée

Statut de la propriété : propriété privée

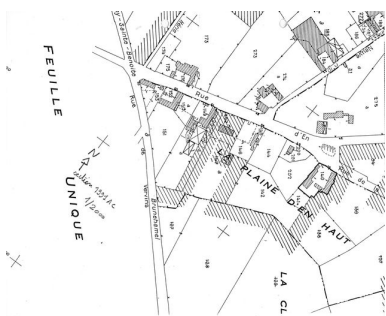
Annexe 1

Références documentaires

Bibliographie

La Vie à la campagne, architecture picarde, 15 décembre 1926, vol. 42, p 8.

Illustrations



Plan de situation. Extrait du plan cadastral de 1991, section AC.
Phot. Monnehay-Vulliet Marie-Laure
IVR22_20080290086NUCA



Vue de la ferme, sous l'appellation 'ferme herbagère', à Mr Durand-Couteau'.
Phot. Thierry Lefébure
IVR22_19990204669XB



Vue générale.
Phot. Xavier-Philippe Guiochon
IVR22_19980202658Z

Dossiers liés

Dossiers de synthèse :

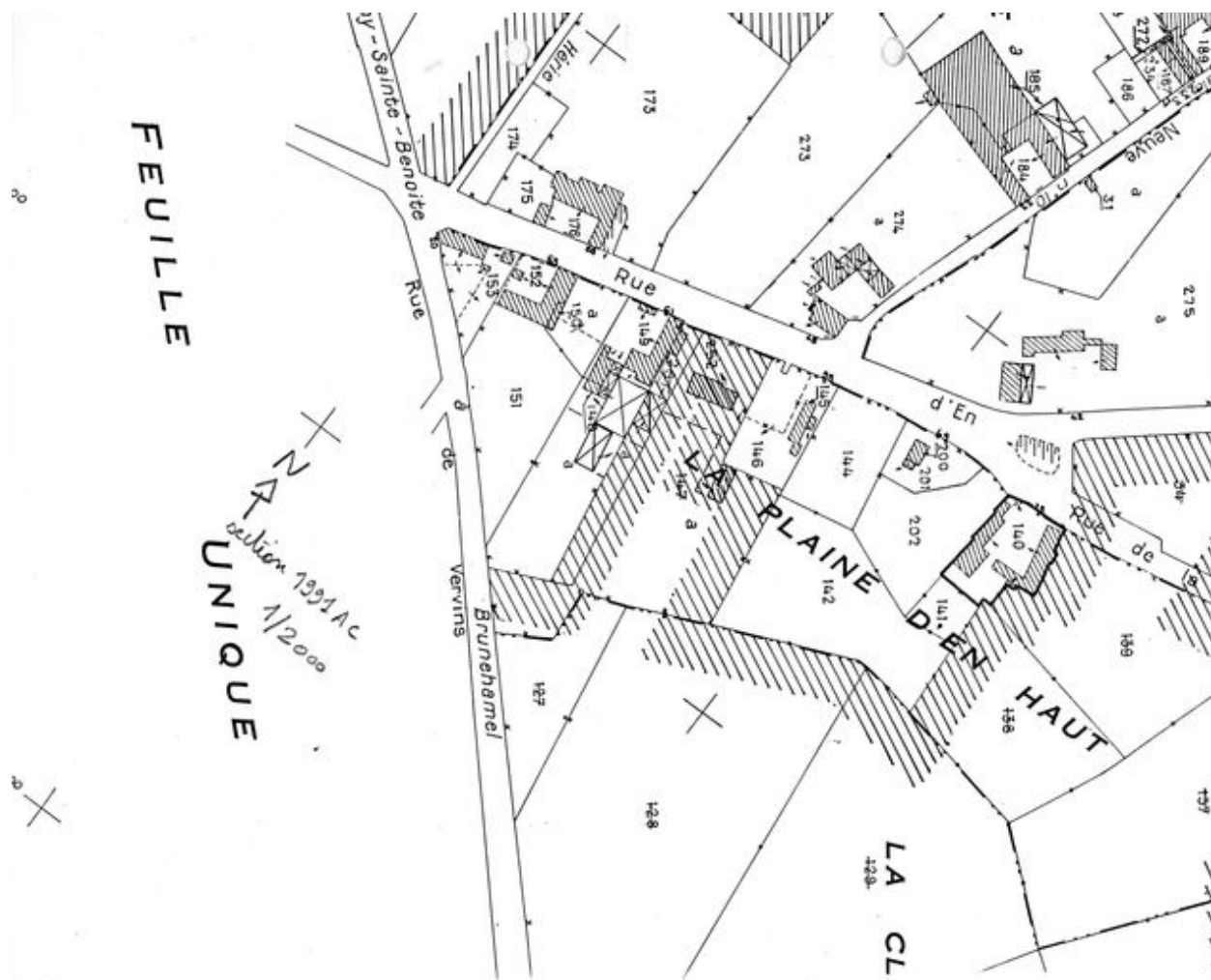
Les maisons et fermes du canton d'Aubenton (IA02000758)

Oeuvre(s) contenue(s) :

Oeuvre(s) en rapport :

La ville de Landouzy-la-Ville (IA02000763) Hauts-de-France, Aisne, Landouzy-la-Ville

Auteur(s) du dossier : Xavier-Philippe Guiochon
Copyright(s) : (c) Région Hauts-de-France - Inventaire général



Plan de situation. Extrait du plan cadastral de 1991, section AC.

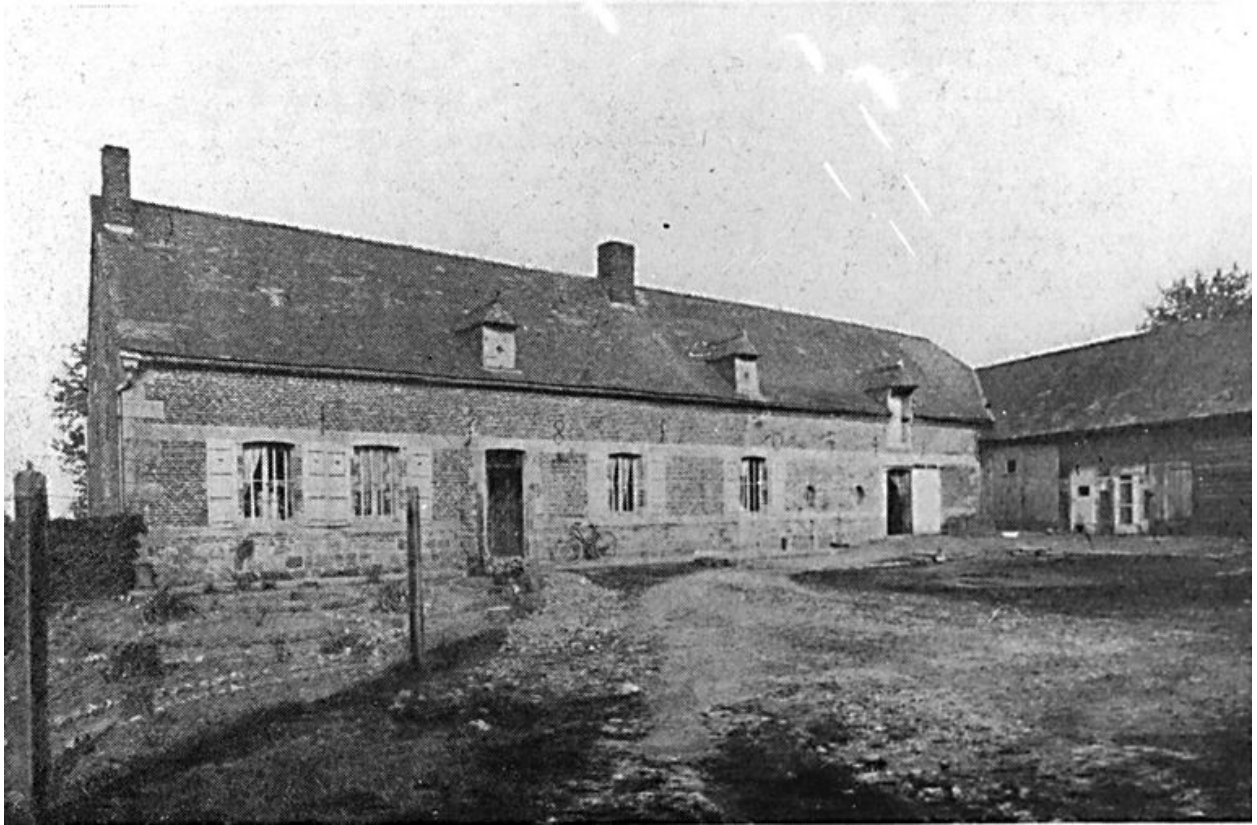
IVR22_20080290086NUCA

Auteur de l'illustration : Monnehay-Vulliet Marie-Laure

Technique de relevé : reprise de fond ;

(c) Région Hauts-de-France - Inventaire général

reproduction soumise à autorisation du titulaire des droits d'exploitation



Vue de la ferme, sous l'appellation 'ferme herbagère, à Mr Durand-Couteau'.

Référence du document reproduit :

- Dans : Vie à la Campagne, volume XLII, 15 décembre 1926.

IVR22_19990204669XB

Auteur de l'illustration : Thierry Lefébure

(c) Région Hauts-de-France - Inventaire général

reproduction soumise à autorisation du titulaire des droits d'exploitation



Vue générale.

IVR22_19980202658Z

Auteur de l'illustration : Xavier-Philippe Guiochon

(c) Région Hauts-de-France - Inventaire général

reproduction soumise à autorisation du titulaire des droits d'exploitation