

Hauts-de-France, Aisne
Saint-Quentin
Remicourt
7 à 9 rue Général-Légrand-Girarde, ancienne rue Mont

Ancienne broderie mécanique Grécourt, puis broderie mécanique et tissage Auguet, puis Prévot

Références du dossier

Numéro de dossier : IA02002820
Date de l'enquête initiale : 2004
Date(s) de rédaction : 2004
Cadre de l'étude : patrimoine industriel la communauté d'agglomération de Saint-Quentin
Degré d'étude : étudié

Désignation

Dénomination : usine de broderie mécanique, tissage
Appellation : Grécourt, Auguet
Parties constituantes non étudiées : atelier de fabrication, magasin industriel, bureau, logement patronal

Compléments de localisation

Milieu d'implantation : en ville
Références cadastrales : 2004. AX 1023, 1024, 1025

Historique

En 1921, Samuel Grécourt fait édifier cette usine de broderie mécanique, rue du Général Légrand-Girarde alors dénommée rue Mont, en utilisant les indemnités de dommages de guerre qu'il a perçu pour la perte de précédents ateliers installés depuis 1905-1906, rue Jules-Coupé. Pierre Auguet qui lui succède en 1943, fait appel à l'architecte Jules Arduin pour agrandir les ateliers en 1946 (rehaussement d'une partie des ateliers de 1921, et prolongement au nord). A cette occasion, un tissage est adjoint aux ateliers de broderie mécanique. Un bâtiment, probablement à usage de logement (patronal ou de contremaître), est édifié par la suite. Devenue la Société Anonyme des Etablissements P. Auguet dans les années 1950, puis la S.A. Prévot au début des années 1990, l'usine ferme vers 1995-1998. Un projet de reconversion en logements est en cours. L'entreprise, équipée en 1914 de deux métiers à broder à fil continu de 7 mètres du constructeur saint-quentinois F. Schmidt, commandé par un moteur à gaz, dote son nouvel atelier de la rue du Général Légrand-Girarde d'un seul métier à broder automatique de 10 yards, du constructeur suisse Saurer, mû par un moteur électrique. L'usine emploie 20 à 30 salariés dans les années 1960-1970, une quarantaine en 1994.

Période(s) principale(s) : 1ère moitié 20e siècle
Dates : 1921 (daté par source), 1946 (daté par source)
Auteur(s) de l'oeuvre : Jules Louis Arduin (architecte, attribution par source)
Personne(s) liée(s) à l'histoire de l'oeuvre : Samuel Grécourt (commanditaire, attribution par source), Pierre Auguet (commanditaire, attribution par source)

Description

Les ateliers édifiés en 1921 sont en rez-de-chaussée, construits en brique, couverts de sheds en tuile mécanique dont la charpente, en bois, repose sur une rangée intermédiaire de colonnes en fonte. Les bâtiments construits à partir de 1946 (atelier, bureau et logement) se composent d'un sous-sol, d'un rez-de-chaussée et d'un étage carré. La structure en béton armé hourdie de brique de l'atelier et des bureaux est couverte d'une terrasse en béton. Le logement, en maçonnerie de brique, est couvert d'un toit à longs pans en tuile mécanique.

Éléments descriptifs

Matériau(x) du gros-oeuvre, mise en oeuvre et revêtement : brique ; béton ; béton armé

Matériau(x) de couverture : tuile mécanique, béton en couverture

Étage(s) ou vaisseau(x) : sous-sol, 1 étage carré

Type(s) de couverture : terrasse ; toit à longs pans ; shed

Typologies et état de conservation

État de conservation : établissement industriel désaffecté

Statut, intérêt et protection

Statut de la propriété : propriété privée

Références documentaires

Documents d'archive

- AC Saint-Quentin. Non coté. **Matrices cadastrales - 3e série - 1911/1926**, [les mêmes matrices sont conservées aux archives départementales : AD Aisne. 4 P 691/2 à 9].
case n°2547 - Jules Grécourt Foucault
- AC Saint-Quentin. Non coté. **Copie de la matrice générale des contributions. 1961 - 1967.**
- AC Saint-Quentin. Service de l'Urbanisme ; Permis de construire. **216 - rue Légrand-Girarde**. Casier sanitaire.
- AD Aisne. Série R ; 15 R 1147. **Dommages de guerre**. Dossier n° 5046 - Samuel Grécourt - Fabricant de broderie - 42 rue Jules-Coupé.
- AD Aisne. 9409. **Industrie - Etudes du Comité d'Etudes et de Liaison Interprofessionnel du Département de l'Aisne - Recensement des industries pour 1960, 1964, 1966 et 1868.**

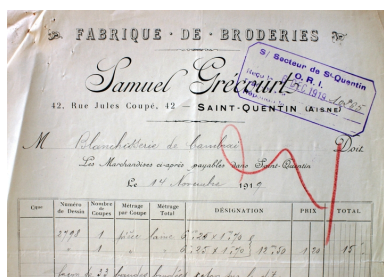
Documents figurés

- **Fabrique de broderies Samuel Grécourt**. Papier à en-tête, 14-11-1919 (AD Aisne. Série R ; 15 R 1147. Dossier n° 5046 - Jules Grécourt).
- **Broderies mécaniques Samuel Grécourt**. Papier à en-tête, [1920] (AD Aisne. Série R ; 15 R 1147. Dossier n° 5046 - Jules Grécourt).
- **Succession Grécourt - Monsieur Auguet locataire : plan du rez-de-chaussée et coupes**. Tirage de plan, 1 : 200, 20,5 x 41,5 cm, 15-12-1945, par Arduin Jules (architecte). (AC Saint-Quentin. Service de l'Urbanisme ; Permis de construire. 216 - Rue de Légrand-Girarde - Casiers sanitaires - Dossier n° 253).
- **Monsieur Auguet - Agrandissement des ateliers [sous-sol, rez-de-chaussée et premier étage]**. Tirage de plan, 1 : 50, 99 x 66 cm, 30-01-1946, par Arduin Jules (architecte). (AC Saint-Quentin. Service de l'Urbanisme ; Permis de construire. 216 - Rue de Légrand-Girarde - Casiers sanitaires - Dossier n° 253).
- **Monsieur Auguet - Agrandissement des ateliers - Coupes et façade sur rue**. Tirage de plan, 1 : 50, 89,5 x 65,5 cm, 30-01-1946, par Arduin Jules (architecte). (AC Saint-Quentin. Service de l'Urbanisme ; Permis de construire. 216 - Rue de Légrand-Girarde - Casiers sanitaires - Dossier n° 253).

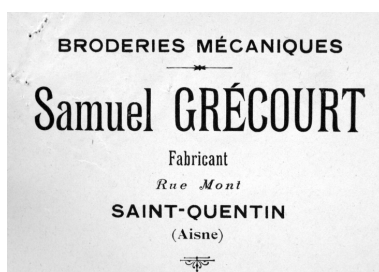
Bibliographie

- CELEDA. **L'industrie du département de l'Aisne au 1er janvier 1977**. Saint-Quentin, [1977].
- CHAMBRE REGIONALE DE COMMERCE ET D'INDUSTRIE DE PICARDIE. **Panorama des industries de Picardie : 1983**. C.R.C.I., [1983].
- CHAMBRE REGIONALE DE COMMERCE ET D'INDUSTRIE DE PICARDIE. **Panorama des industries de Picardie : 1988**. C.R.C.I., 1988.
- GROUPEMENT DE PROFESSIONNELS DES INDUSTRIES TEXTILES ET DE L'HABILLEMENT DE L' AISNE. **Textil'Aisne un tissu de compétences : l'annuaire 94**, 1994.
- **Qui fabrique Quoi ? Répertoire des industriels et producteurs de l'Aisne**. Saint-Quentin : CCI de l'Aisne, [1972].

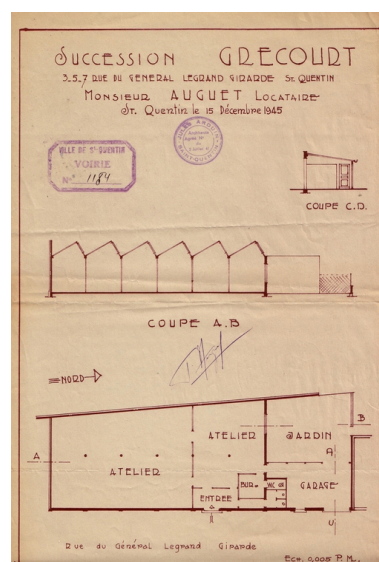
Illustrations



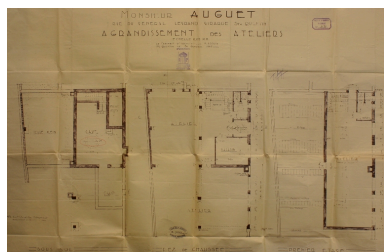
Facture, 1919 (AD Aisne).
Phot. Pillet Frédéric
IVR22_20040200999NUCAB



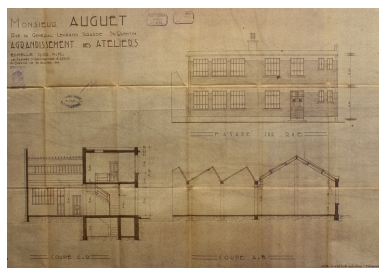
Papier à en-tête, vers
1920 (AD Aisne).
Phot. Pillet Frédéric
IVR22_20040201000NUCAB



Plan du rez-de-chaussée et
coupes de l'usine en 1945, avant
extension (AC Saint-Quentin).
Phot. Pillet Frédéric
IVR22_20040200955NUCAB



Projet d'extension : sous-sol, rez-
de-chaussée et étage de l'usine, par
Arduin, 1946 (AC Saint-Quentin).
Phot. Pillet Frédéric
IVR22_20040200956NUCAB



Projet d'extension : coupes et
façade antérieure de l'usine, par
Arduin, 1946 (AC Saint-Quentin).
Phot. Pillet Frédéric
IVR22_20040200957NUCAB



Vue aérienne de l'usine en 1989.
Phot. Pillet Frédéric, Autr. Phot'R
IVR22_20040200958NUCA



Façade antérieure de l'usine : à gauche, couverts de sheds, les ateliers de 1922, à droite, sur deux niveaux, les ateliers agrandis en 1946.

Phot. Frédéric Pillet
IVR22_20040200959NUCA



Façade antérieure des ateliers de 1922.
Phot. Frédéric Pillet
IVR22_20040200960NUCA



Logement accolé à l'usine.
Phot. Frédéric Pillet
IVR22_20040200961NUCA



Façade antérieure des ateliers, vus depuis les béguinages voisins.

Phot. Frédéric Pillet
IVR22_20040200962NUCA

Dossiers liés

Dossiers de synthèse :

Les usines textiles de Saint-Quentin (IA02002973)

Oeuvre(s) contenue(s) :

Oeuvre(s) en rapport :

Les établissements industriels de Remicourt (IA02002978) Picardie, Aisne, Saint-Quentin

Auteur(s) du dossier : Frédéric Pillet, Benoît Dufournier

Copyright(s) : (c) Région Hauts-de-France - Inventaire général ; (c) Communauté d'agglomération et ville de Saint-Quentin

FABRIQUE · DE · BRODERIES

Samuel Grécourt

42, Rue Jules Coupé, 42 — SAINT-QUENTIN (AISNE)

S/ Secteur de St-Quentin
Reçu In O. R. I.
Francs 10085
Département de l'Aisne
Région de la Somme
DEC 1919

M Blanchetterie de Cambrai Doit
Les Marchandises ci-après payables dans Saint-Quentin
Le 14 Novembre 1919

Cque	Numéro de Dessin	Nombre de Coupes	Métrage par Coupe	Métrage Total	DÉSIGNATION	PRIX	TOTAL
	2798	1	pièce laine 6 ^m .25 x 1 ^m .70		} 12 ^m .50	1 20	15
	"	1	" " 6 ^m .25 x 1 ^m .70				
<i>façon de 33 bandes brodées selon sur le dit</i>							

Facture, 1919 (AD Aisne).

IVR22_20040200999NUCAB

Auteur de l'illustration : Pillet Frédéric

(c) Région Hauts-de-France - Inventaire général ; (c) Département de l'Aisne ; (c) Communauté d'agglomération et ville de Saint-Quentin

reproduction soumise à autorisation du titulaire des droits d'exploitation



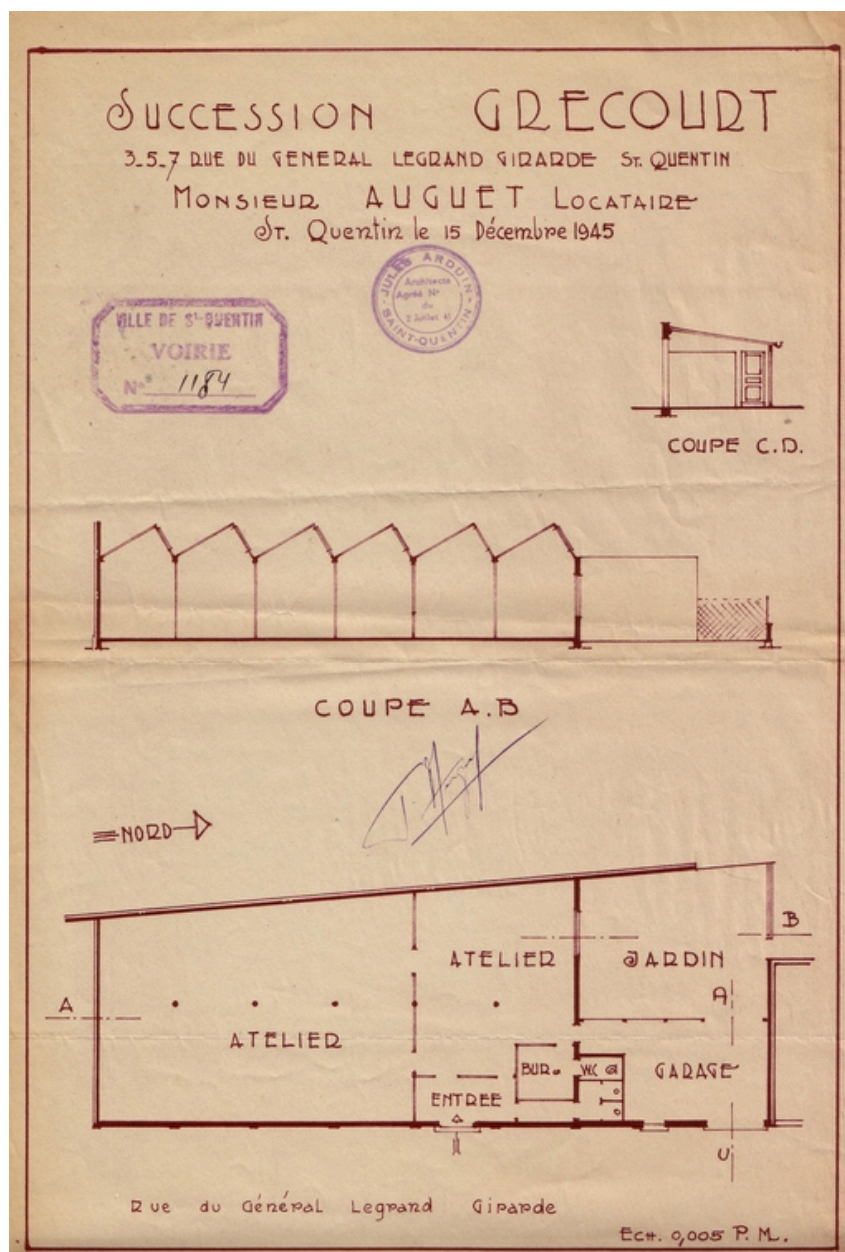
Papier à en-tête, vers 1920 (AD Aisne).

IVR22_20040201000NUCAB

Auteur de l'illustration : Pillet Frédéric

(c) Région Hauts-de-France - Inventaire général ; (c) Département de l'Aisne ; (c) Communauté d'agglomération et ville de Saint-Quentin

reproduction soumise à autorisation du titulaire des droits d'exploitation

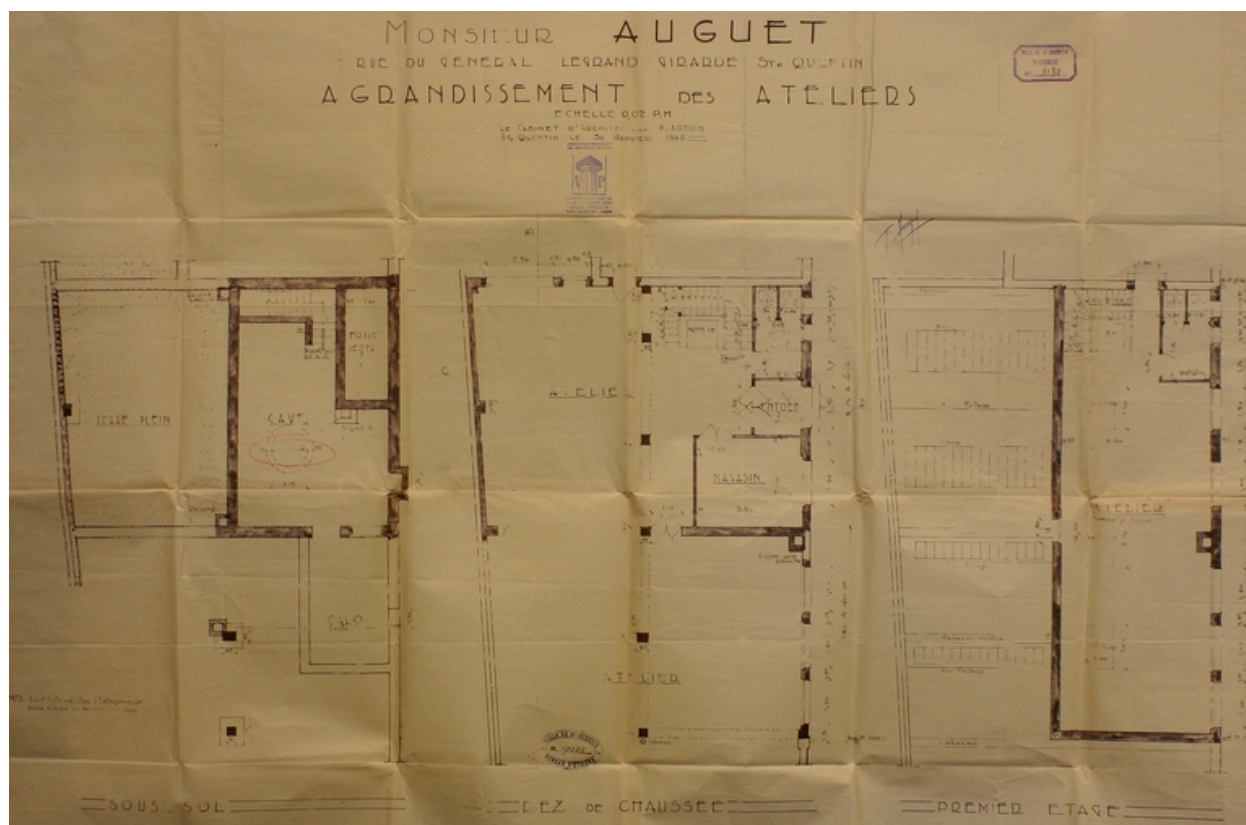


Plan du rez-de-chaussée et coupes de l'usine en 1945, avant extension (AC Saint-Quentin).

IVR22_20040200955NUCAB

Auteur de l'illustration : Pillet Frédéric

(c) Région Hauts-de-France - Inventaire général ; (c) Communauté d'agglomération et ville de Saint-Quentin
reproduction soumise à autorisation du titulaire des droits d'exploitation

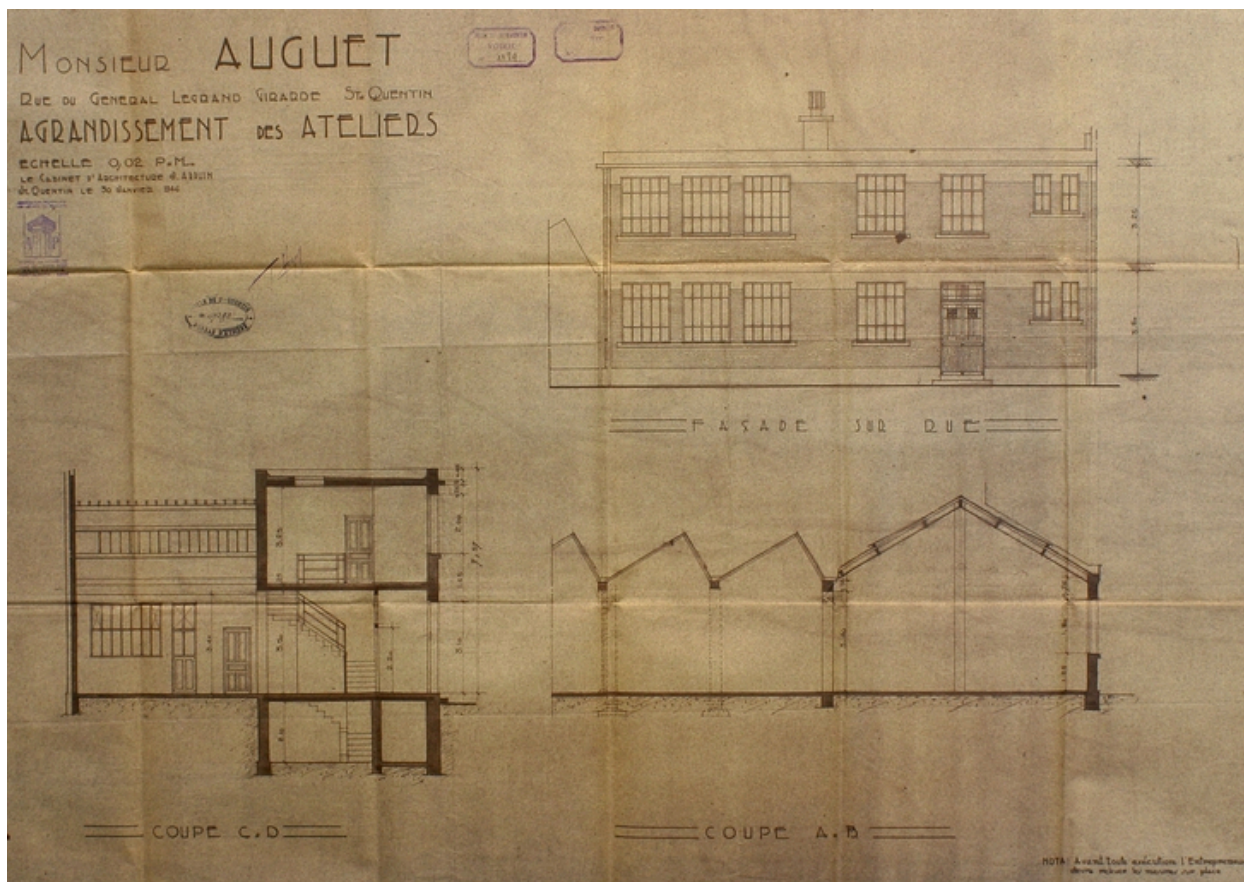


Projet d'extension : sous-sol, rez-de-chaussée et étage de l'usine, par Arduin, 1946 (AC Saint-Quentin).

IVR22_20040200956NUCAB

Auteur de l'illustration : Pillet Frédéric

(c) Région Hauts-de-France - Inventaire général ; (c) Communauté d'agglomération et ville de Saint-Quentin
reproduction soumise à autorisation du titulaire des droits d'exploitation



Projet d'extension : coupes et façade antérieure de l'usine, par Arduin, 1946 (AC Saint-Quentin).

IVR22_20040200957NUCAB

Auteur de l'illustration : Pillet Frédéric

(c) Région Hauts-de-France - Inventaire général ; (c) Communauté d'agglomération et ville de Saint-Quentin
reproduction soumise à autorisation du titulaire des droits d'exploitation



Vue aérienne de l'usine en 1989.

IVR22_20040200958NUCA

Auteur de l'illustration : Pillet Frédéric

Auteur du document reproduit : Phot'R

Date de prise de vue : 1989

(c) Région Hauts-de-France - Inventaire général ; (c) Communauté d'agglomération et ville de Saint-Quentin
reproduction soumise à autorisation du titulaire des droits d'exploitation



Façade antérieure de l'usine : à gauche, couverts de sheds, les ateliers de 1922, à droite, sur deux niveaux, les ateliers agrandis en 1946.

IVR22_20040200959NUCA

Auteur de l'illustration : Frédéric Pillet

(c) Région Hauts-de-France - Inventaire général ; (c) Communauté d'agglomération et ville de Saint-Quentin
reproduction soumise à autorisation du titulaire des droits d'exploitation



Façade antérieure des ateliers de 1922.

IVR22_20040200960NUCA

Auteur de l'illustration : Frédéric Pillet

(c) Région Hauts-de-France - Inventaire général ; (c) Communauté d'agglomération et ville de Saint-Quentin
reproduction soumise à autorisation du titulaire des droits d'exploitation



Logement accolé à l'usine.

IVR22_20040200961NUCA

Auteur de l'illustration : Frédéric Pillet

(c) Région Hauts-de-France - Inventaire général ; (c) Communauté d'agglomération et ville de Saint-Quentin
reproduction soumise à autorisation du titulaire des droits d'exploitation



Façade antérieure des ateliers, vus depuis les béguinages voisins.

IVR22_20040200962NUCA

Auteur de l'illustration : Frédéric Pillet

(c) Région Hauts-de-France - Inventaire général ; (c) Communauté d'agglomération et ville de Saint-Quentin
reproduction soumise à autorisation du titulaire des droits d'exploitation