

Hauts-de-France, Nord
Gommegnies
le Carnoy
324 rue Célestin-Hennion

Demeure dite Château du Carnoy (maison natale de Célestin Hennion)

Références du dossier

Numéro de dossier : IA59003551
Date de l'enquête initiale : 2008
Date(s) de rédaction : 2009
Cadre de l'étude : inventaire préliminaire PNR Avesnois
Degré d'étude : étudié

Désignation

Dénomination : demeure
Appellation : Château du Carnoy
Parties constituantes non étudiées : puits, mur de clôture, parc, cour

Compléments de localisation

Milieu d'implantation : en village
Références cadastrales : 1897, E2, 178 ; 2008, OE, 109, 110. 2008 OE 109, 110

Historique

Le château du Carnoy est la maison natale de Célestin Hennion (1862-1915), directeur de la Sûreté générale, nommé par Clemenceau. Préfet de police, il créa en 1905 la police judiciaire et la mutuelle des cadres de la police. Il est connu comme le père des Brigades du Tigre.

Des cartes postales de la fin du 19e siècle, l'examen du cadastre de 1897, ainsi que l'analyse stylistique du bâtiment, permettent de comprendre les travaux d'agrandissement et d'embellissement effectués à l'instigation de C. Hennion. Le cadastre de 1897 présente le plan d'un bâtiment très proche de celui visible aujourd'hui ; les transformations ont donc eu lieu avant cette date. Le rez-de-chaussée du bâtiment sur rue date des années 1840-1850 (il ne figure pas sur le cadastre de 1826) et un étage carré est rajouté dans les années 1890, ainsi que le corps de bâtiment accolé au premier, situé dans son prolongement.

Les propriétaires actuels, après avoir racheté la maison dans les années 1960, ont retrouvé dans le grenier le plâtre original de Moreau-Vauthier représentant un buste de Célestin Hennion. Il servit à l'exécution d'un monument en bronze érigé en 1923 à Gommegnies à la gloire du célèbre fondateur des brigades du Tigre. Placé contre le pignon de la mairie, le monument a disparu lors de l'occupation allemande, durant la Seconde Guerre mondiale.

Période(s) principale(s) : 2e moitié 19e siècle
Personne(s) liée(s) à l'histoire de l'oeuvre : Célestin Hennion

Description

Implantée perpendiculairement à la voie, l'ancienne demeure était en rez-de-chaussée avec un étage de combles et des lucarnes passantes, et un retour sur la cour. Lors de l'agrandissement des années 1890, suivant l'ascension de la carrière de Célestin Hennion, le bâtiment a été surélevé d'un étage à cinq travées et un second bâtiment communicant avec le premier lui a été accolé. Celui-ci est agrémenté de deux échauguettes, dont l'une permet la communication à l'étage entre les deux logis.

Éléments descriptifs

Matériau(x) du gros-oeuvre, mise en oeuvre et revêtement : brique

Matériau(x) de couverture : ardoise

Étage(s) ou vaisseau(x) : sous-sol, 1 étage carré, étage de comble

Élévations extérieures : élévation ordonnancée

Type(s) de couverture : toit à longs pans brisés ; croupe brisée

Typologies et état de conservation

État de conservation : remanié, état moyen

Statut, intérêt et protection

Intérêt de l'œuvre : maison natale

Statut de la propriété : propriété privée

Références documentaires

Documents d'archive

- Archives départementales du Nord ; série P : P 31 / 712 / 012864. Gommegnies : section E dite de Carnoy, 2ème feuille, dessin, 1897.
extrait

Documents figurés

- Gommegnies (Nord). Rue des Écoles**, carte postale, Léon Lancelot éditeur, Gommegnies, avant 1897 (coll. part.).
- Gommegnies (Nord). Habitation de Monsieur Hennion**, carte postale, L. Lancelot éditeur, Gommegnies, fin 19e siècle (coll. part.).
- Gommegnies (Nord). Maison de campagne de Monsieur Hennion**, carte postale, Léon Lancelot imprimeur, Gommegnies, fin 19e siècle (coll. part.).

Illustrations



Extrait de la feuille cadastrale
E2. Plan de situation en 1897.

Phot. Pierre Pigaglio (reproduction)
IVR31_20095902607NUCA



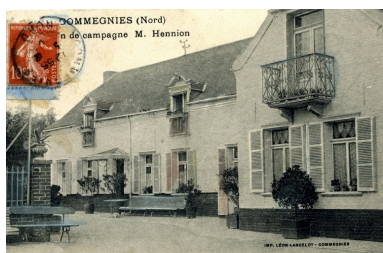
Vue du pignon de la demeure, avant
les transformations des années 1890.

Phot. Jean Pisson
IVR31_20105900026NUCA



Vue générale, après les
transformations des années 1890.

Phot. Jean Pisson
IVR31_20105900046NUCA



Vue générale, avant les travaux d'agrandissement.
Phot. Jean Pisson
IVR31_20105900045NUCA



Vue générale de la propriété, depuis la voie.
Phot. Pierre Thibaut
IVR31_20095903215NUCA



Vue de l'élévation sur rue.
Phot. Pierre Thibaut
IVR31_20095903214NUCA



Vue générale depuis le parc.
Phot. Pierre Thibaut
IVR31_20095903210NUCA



Vue du bâtiment surélevé.
Phot. Pierre Thibaut
IVR31_20095903211NUCA



Vue du second bâtiment, rajouté dans les années 1890.
Phot. Pierre Thibaut
IVR31_20095903212NUCA

Dossiers liés

Dossiers de synthèse :

Présentation de la commune de Gommegnies (IA59002857) Nord-Pas-de-Calais, Nord, Gommegnies
Maisons, fermes (IA59002985) Nord-Pas-de-Calais, Nord, Gommegnies

Oeuvre(s) contenue(s) :

Auteur(s) du dossier : Catherine Guillot, Raphaël Coipel

Copyright(s) : (c) Région Hauts-de-France - Inventaire général ; (c) Parc Naturel Régional de l'Avesnois



Extrait de la feuille cadastrale E2. Plan de situation en 1897.

Référence du document reproduit :

- Archives départementales du Nord ; série P : P 31 / 712 / 012864. Gommegnies : section E dite de Carnoy, 2ème feuille, dessin, 1897.

IVR31_20095902607NUCA

Auteur de l'illustration : Pierre Pigaglio (reproduction)

Date de prise de vue : 2009

(c) Région Hauts-de-France - Inventaire général ; (c) Département du Nord - Archives départementales
reproduction soumise à autorisation du titulaire des droits d'exploitation



Vue du pignon de la demeure, avant les transformations des années 1890.

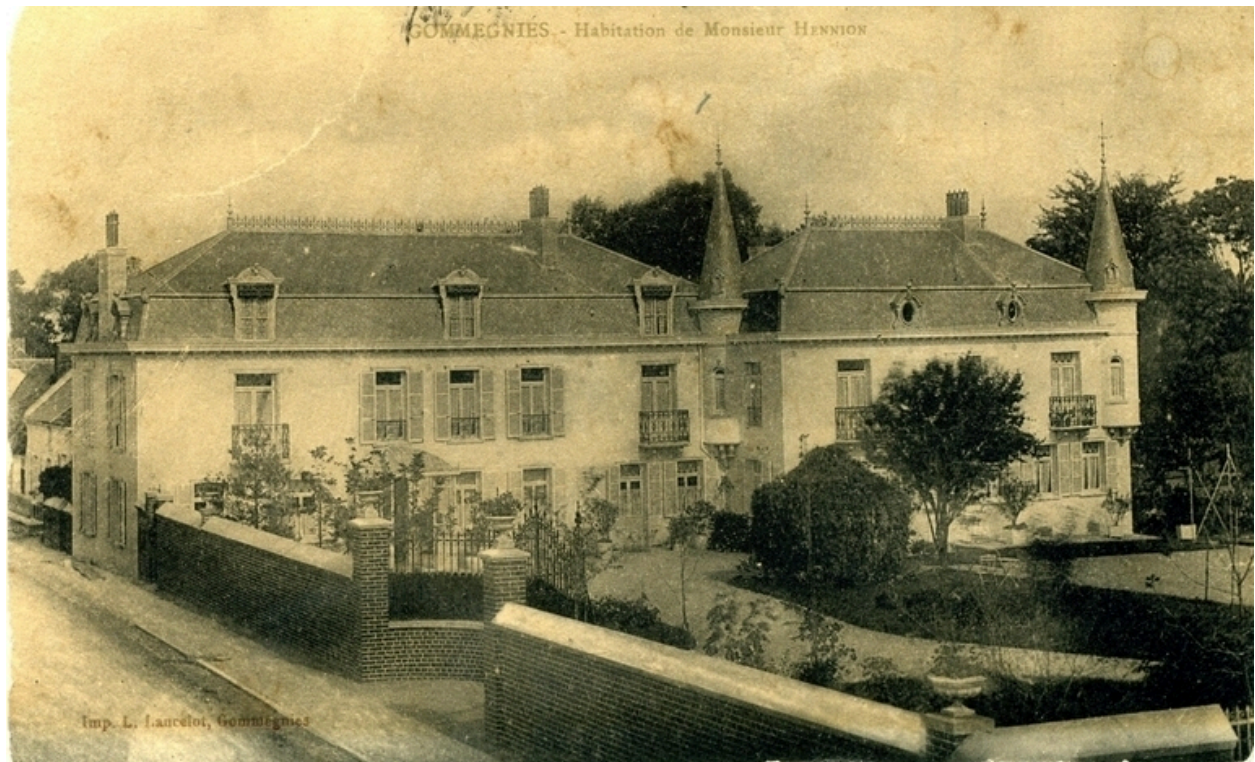
IVR31_20105900026NUCA

Auteur de l'illustration : Jean Pisson

Date de prise de vue : 2010

(c) Région Hauts-de-France - Inventaire général

reproduction soumise à autorisation du titulaire des droits d'exploitation



Vue générale, après les transformations des années 1890.

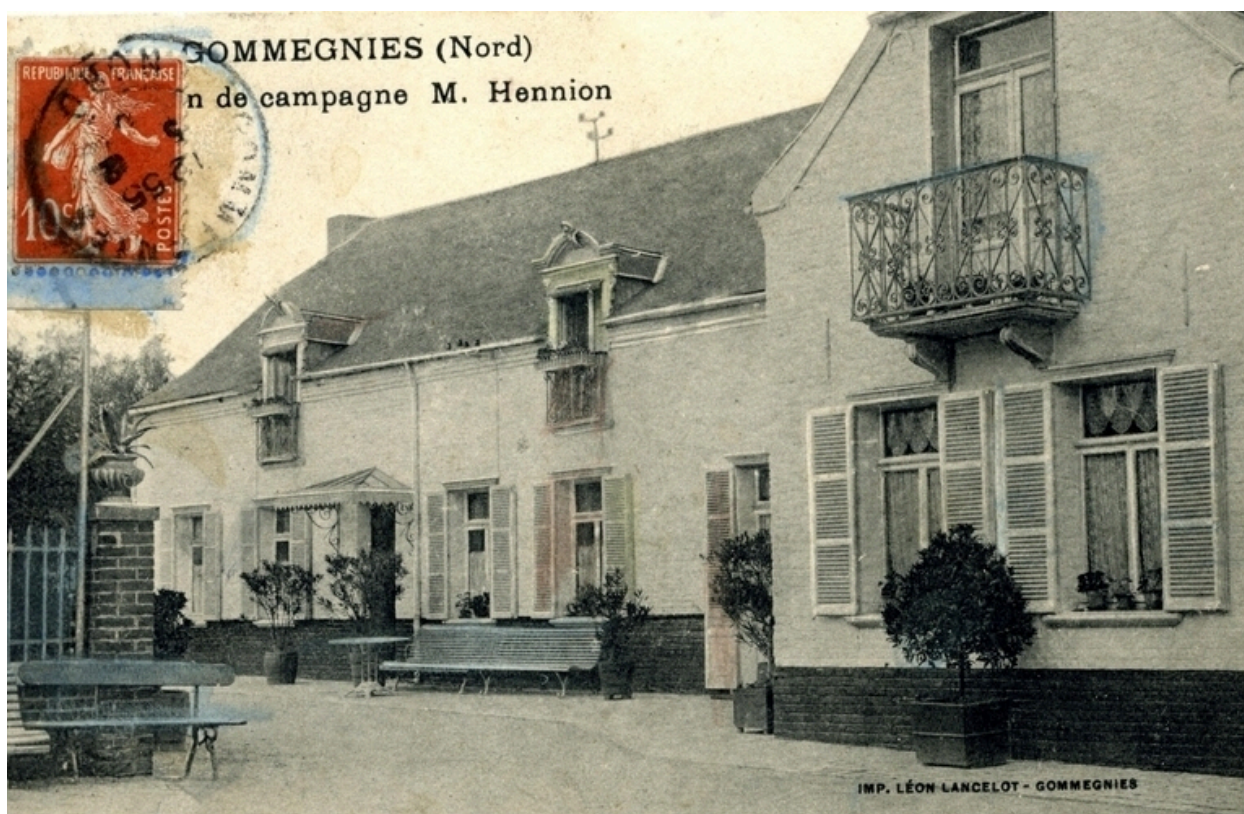
IVR31_20105900046NUCA

Auteur de l'illustration : Jean Pisson

Date de prise de vue : 2010

(c) Région Hauts-de-France - Inventaire général

reproduction soumise à autorisation du titulaire des droits d'exploitation



Vue générale, avant les travaux d'agrandissement.

IVR31_20105900045NUCA

Auteur de l'illustration : Jean Pisson

Date de prise de vue : 2010

(c) Région Hauts-de-France - Inventaire général

reproduction soumise à autorisation du titulaire des droits d'exploitation



Vue générale de la propriété, depuis la voie.

IVR31_20095903215NUCA

Auteur de l'illustration : Pierre Thibaut

Date de prise de vue : 2009

(c) Région Hauts-de-France - Inventaire général

reproduction soumise à autorisation du titulaire des droits d'exploitation



Vue de l'élévation sur rue.

IVR31_20095903214NUCA

Auteur de l'illustration : Pierre Thibaut

Date de prise de vue : 2009

(c) Région Hauts-de-France - Inventaire général

reproduction soumise à autorisation du titulaire des droits d'exploitation



Vue générale depuis le parc.

IVR31_20095903210NUCA

Auteur de l'illustration : Pierre Thibaut

Date de prise de vue : 2009

(c) Région Hauts-de-France - Inventaire général

reproduction soumise à autorisation du titulaire des droits d'exploitation



Vue du bâtiment surélevé.

IVR31_20095903211NUCA

Auteur de l'illustration : Pierre Thibaut

Date de prise de vue : 2009

(c) Région Hauts-de-France - Inventaire général

reproduction soumise à autorisation du titulaire des droits d'exploitation



Vue du second bâtiment, rajouté dans les années 1890.

IVR31_20095903212NUCA

Auteur de l'illustration : Pierre Thibaut

Date de prise de vue : 2009

(c) Région Hauts-de-France - Inventaire général

reproduction soumise à autorisation du titulaire des droits d'exploitation