

Hauts-de-France, Somme
Canaples
60 rue de la Vicogne

Ancienne laiterie industrielle de Canaples, puis de la Société laitière Maggi

Références du dossier

Numéro de dossier : IA80009714
Date de l'enquête initiale : 2009
Date(s) de rédaction : 2009
Cadre de l'étude : inventaire topographique Val-de-Nièvre
Degré d'étude : étudié

Désignation

Dénomination : laiterie industrielle
Appellation : Société laitière Maggi
Destinations successives : maison
Parties constituantes non étudiées : écurie, bâtiment administratif d'entreprise, cheminée d'usine, cour, portail

Compléments de localisation

Milieu d'implantation : en village
Références cadastrales : 1994, AE, 17 à 20

Historique

Une première laiterie, appelée *Picardia*, est fondée en 1897 à Beauquesne par les producteurs de lait de Beauquesne et de Canaples, bientôt sévèrement concurrencée par une autre laiterie industrielle fondée à Rainneval par la société Maggi, qui entraîne la cessation d'activité de la laiterie *Picardia*.

Les mêmes producteurs fondent, en 1907, une nouvelle laiterie à Canaples. Les bâtiments, mentionnés sur la matrice cadastrale en 1913, comprennent la laiterie proprement dite, un laboratoire, un bâtiment abritant les bureaux et un logement, une écurie et une sellerie. Ils appartiennent à Paul Guilbert-Dubas, domicilié à Paris. Le recensement de 1911 signale la présence de trois laitiers et trois garçons laitiers du village travaillant pour la société Maggi, qui a déjà des intérêts à Canaples avant la Première Guerre mondiale.

La laiterie est acquise en 1924 par la *Société laitière Maggi* (SLM). Assurée dans un premier temps, dans les fermes, par des charriots à cheval, la collecte du lait par bidons est motorisée à partir de 1938. Une voie ferrée de desserte, reliée au réseau ferroviaire, permettait également d'expédier le lait par wagon-citerne. La laiterie appartient ensuite à la *Société anonyme des fermiers réunis* (SAFR). Les adhérents de la coopérative de Beauquesne-Canaples décident, en 1968, d'adhérer à la coopérative de collecte laitière Clara, dont le siège est à Amiens. La coopérative, qui employait une trentaine d'ouvriers, décide peu après la fermeture de la laiterie de Canaples, devenue vétuste.

Les cartes postales du début du 20^e siècle donnent une représentation assez précise des différentes parties du site. L'ensemble sert désormais d'habitation particulière. Le bâtiment administratif est devenu logement et l'ancienne écurie sert de resserre et de garage. L'ancien bâtiment industriel proprement dit, dont les niveaux supérieurs ont été détruits, est désaffecté.

Période(s) principale(s) : 1^{er} quart 20^e siècle

Description

L'ancienne laiterie est située entre la rue de la Vicogne et la voie ferrée, avec laquelle communiquait le deuxième étage du bâtiment industriel. Deux pavillons en brique en rez-de-chaussée, avec pignon sur rue, flanquent le portail. Celui de gauche

(anciens bureaux) abrite un logement, et celui de droite (ancienne écurie) sert de garage et resserre. La nouvelle affectation a entraîné la modification des baies de ces deux bâtiments, couverts d'ardoise synthétique. En fond de cour, l'ancien bâtiment industriel est construit en brique et parpaing de béton. Il n'en subsiste que le vaisseau inférieur, aujourd'hui évidé et ouvert, ainsi que la cheminée d'usine.

Éléments descriptifs

Matériau(x) du gros-oeuvre, mise en oeuvre et revêtement : brique ; brique, pan de béton armé, enduit

Matériau(x) de couverture : matériau synthétique en couverture, tuile flamande mécanique

Étage(s) ou vaisseau(x) : étage de comble

Type(s) de couverture : toit à longs pans, pignon couvert

Énergies : énergie électrique ; achetée

Typologies et état de conservation

Typologies : disposition à cour intérieure

État de conservation : désaffecté, remanié

Statut, intérêt et protection

Vestige d'une petite industrie locale du début du 20e siècle, liée à la fois à la prospérité de l'économie d'élevage et au développement des voies de communication (route et chemin de fer). Les bâtiments, construits vers 1920, adoptent une disposition très caractéristique de la proto-industrie qui s'appuie sur une production à domicile. La société Maggi, qui fait l'acquisition du site en 1924, a déjà des intérêts à Canaples avant la Première Guerre mondiale, comme à [Méru](#) et à [Saint-Omer-en-Chaussée](#).

Intérêt de l'œuvre : à signaler

Statut de la propriété : propriété privée

Références documentaires

Documents d'archive

- AD Somme. Série P ; 3 P 166/10. **Canaples. Matrice des propriétés bâties, 1911-1941.**

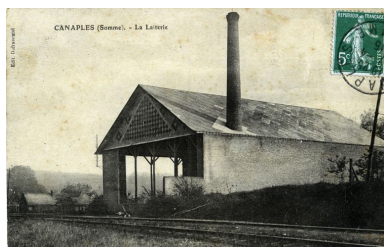
Documents figurés

- **Canaples (Somme). La laiterie**, carte postale, Dufrancatel éditeur, vers 1913 (coll. part.).
- **Canaples (Somme). Intérieur laiterie**, carte postale, Dufrancatel éditeur, 1er quart du 20e siècle (coll. part.).
- **Canaples. La laiterie**, photographie, 2e quart du 20e siècle (coll. part.).
- **Canaples. Le personnel de la laiterie**, photographie, 2e quart du 20e siècle (coll. part.).
- **Canaples. Vue aérienne**, carte postale, vers 1960 (coll. part.).

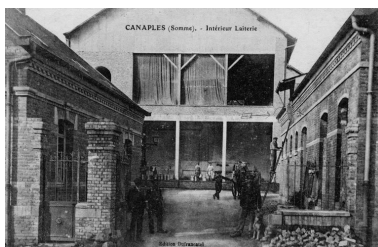
Bibliographie

- GROUE, Lucien. **Aux sources de la Nièvre en Picardie**. Abbeville : F. Paillart, 2000. p. 369-371

Illustrations



Vue de l'atelier de fabrication depuis la voie ferrée, avant 1914 (coll. part.).
Phot. Monnehay-Vulliet Marie-Laure
IVR22_20098000381NUCA



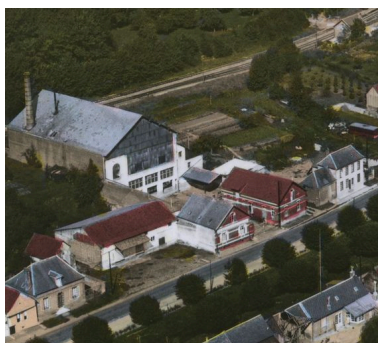
Vue partielle depuis la rue, 1er quart du 20e siècle (coll. part.).
Phot. Monnehay-Vulliet Marie-Laure
IVR22_20098000382NUCA



Vue partielle depuis la rue, 2e quart du 20e siècle (coll. part.).
Phot. Monnehay-Vulliet Marie-Laure
IVR22_20098000344NUCA



Le personnel de la laiterie posant devant l'écurie avec les charriots de transports, 2e quart du 20e siècle (coll. part.).
Phot. Monnehay-Vulliet Marie-Laure
IVR22_20098000350NUCA



Détail de la vue aérienne, vers 1960 (coll. part.).
Phot. Monnehay-Vulliet Marie-Laure
IVR22_20098000401NUCA



Vue générale depuis la rue.
Phot. Frédéric Fournis
IVR22_20108001073NUCA



Ancienne écurie en bordure de cour.
Phot. Frédéric Fournis
IVR22_20098005509NUCA

Ancien atelier de fabrication et sa cheminée en fond de cour.
Phot. Frédéric Fournis
IVR22_20098005510NUCA



Ancien atelier de fabrication en fond de cour.
Phot. Frédéric Fournis
IVR22_20098005511NUCA



Vue depuis la voie ferrée.
Phot. Frédéric Fournis
IVR22_20108001359NUCA

Dossiers liés

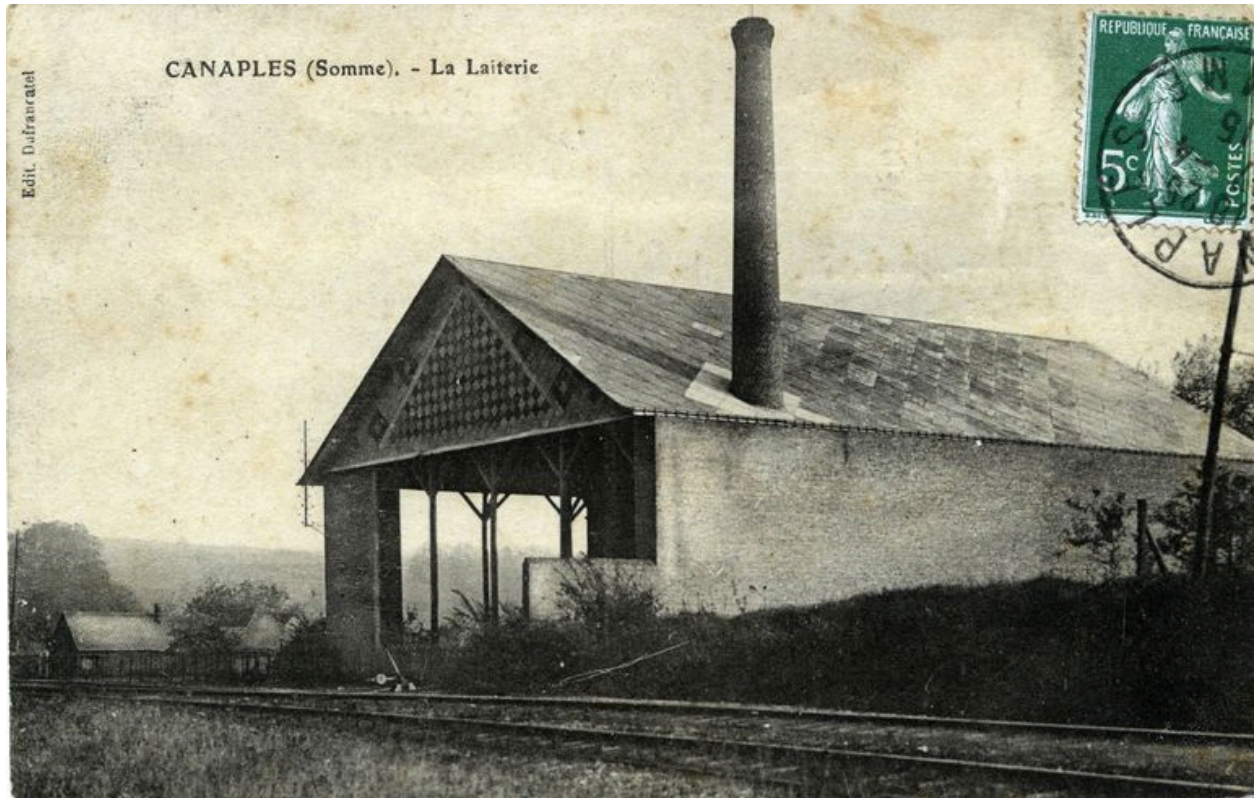
Oeuvre(s) contenue(s) :

Oeuvre(s) en rapport :

Le village de Canaples (IA80009640) Picardie, Somme, Canaples

Auteur(s) du dossier : Frédéric Fournis

Copyright(s) : (c) Région Hauts-de-France - Inventaire général



Vue de l'atelier de fabrication depuis la voie ferrée, avant 1914 (coll. part.).

IVR22_20098000381NUCA

Auteur de l'illustration : Monnehay-Vulliet Marie-Laure

(c) Région Hauts-de-France - Inventaire général

reproduction soumise à autorisation du titulaire des droits d'exploitation



Vue partielle depuis la rue, 1er quart du 20e siècle (coll. part.).

IVR22_20098000382NUCA

Auteur de l'illustration : Monnehay-Vulliet Marie-Laure

(c) Région Hauts-de-France - Inventaire général

reproduction soumise à autorisation du titulaire des droits d'exploitation



Vue partielle depuis la rue, 2e quart du 20e siècle (coll. part.).

IVR22_20098000344NUCA

Auteur de l'illustration : Monnehay-Vulliet Marie-Laure

(c) Région Hauts-de-France - Inventaire général

reproduction soumise à autorisation du titulaire des droits d'exploitation



Le personnel de la laiterie posant devant l'écurie avec les charriots de transports, 2e quart du 20e siècle (coll. part.).

IVR22_20098000350NUCA

Auteur de l'illustration : Monnehay-Vulliet Marie-Laure

(c) Région Hauts-de-France - Inventaire général

reproduction soumise à autorisation du titulaire des droits d'exploitation



Détail de la vue aérienne, vers 1960 (coll. part.).

IVR22_20098000401NUCA

Auteur de l'illustration : Monnehay-Vulliet Marie-Laure

(c) Région Hauts-de-France - Inventaire général
reproduction soumise à autorisation du titulaire des droits d'exploitation



Vue générale depuis la rue.

IVR22_20108001073NUCA

Auteur de l'illustration : Frédéric Fournis

(c) Région Hauts-de-France - Inventaire général

reproduction soumise à autorisation du titulaire des droits d'exploitation



Ancienne écurie en bordure de cour.

IVR22_20098005509NUCA

Auteur de l'illustration : Frédéric Fournis

(c) Région Hauts-de-France - Inventaire général

reproduction soumise à autorisation du titulaire des droits d'exploitation

Ancien atelier de fabrication et sa cheminée en fond de cour.

IVR22_20098005510NUCA

Auteur de l'illustration : Frédéric Fournis

(c) Région Hauts-de-France - Inventaire général
reproduction interdite



Ancien atelier de fabrication en fond de cour.

IVR22_20098005511NUCA

Auteur de l'illustration : Frédéric Fournis

(c) Région Hauts-de-France - Inventaire général

reproduction soumise à autorisation du titulaire des droits d'exploitation



Vue depuis la voie ferrée.

IVR22_20108001359NUCA

Auteur de l'illustration : Frédéric Fournis

(c) Région Hauts-de-France - Inventaire général

reproduction soumise à autorisation du titulaire des droits d'exploitation