

Hauts-de-France, Aisne
Soissons
Cathédrale Saint-Gervais-Saint-Protais, place Cardinal-Binet

Statue : Vierge en majesté

Références du dossier

Numéro de dossier : IM02005451
Date de l'enquête initiale : 2004
Date(s) de rédaction : 2013
Cadre de l'étude : mobilier et objets religieux la cathédrale de Soissons
Degré d'étude : étudié
Référence du dossier Monument Historique : PM02001234

Désignation

Dénomination : statue
Titres : Vierge en majesté

Compléments de localisation

Milieu d'implantation : en ville
Emplacement dans l'édifice : chapelle du bras sud du transept, dite chapelle de la Résurrection

Historique

L'histoire de cette œuvre, que son style et son iconographie permettent de dater du 12^e siècle, n'est pas connue. Certains y voient la "statue en bois peint et doré" représentant la Vierge avec l'Enfant, qui avait été découverte dans la première décennie du 19^e siècle, derrière une armoire "dans la chambre des archives de l'ancien chapitre". L'abbé Hoccry, sacristain, l'aurait confiée à deux personnes qui l'ont fait réparer à leurs frais. Cette note, portée sur l'inventaire de 1836, précise que depuis 1809, cette statue a toujours été prêtée au Séminaire. Selon d'autres, cette statue serait arrivée pendant la Seconde Guerre mondiale, apportée de Belgique ou de la Région Nord-Pas-de-Calais par des civils fuyant devant l'avance des Allemands. Faute de description précise des œuvres évoquées, il n'est pas possible d'opter pour l'une ou l'autre de ces propositions.

Période(s) principale(s) : 12^e siècle
Stade de la création : pièce originale de sculpture

Description

La statue est sculptée dans une seule et unique pièce de chêne. Les mains de l'Enfant, qui manquent aujourd'hui, étaient peut-être rapportées dès l'origine. Mais il se peut également qu'elles aient été rapportées lors d'une restauration consécutive à un dommage. Si le revers de l'oeuvre est sculpté, il l'est très sommairement. En effet, le voile de la Vierge est la seule pièce de son vêtement qui, sous cet angle de vue, soit dotée de plis. Le dessus de la tête de la Vierge manque également de détails. Peut-être cette tête était-elle destinée à recevoir une couronne ?

La polychromie originale, à laquelle participaient l'or et l'argent, subsiste en faible partie, principalement sur les visages. La dorure était appliquée sur un apprêt rouge.

On remarque dans le dos de la Vierge un petit trou circulaire, qui était peut-être une logette pour des reliques. La cavité circulaire ménagée sur la poitrine de l'Enfant a servi à accueillir, soit un ornement en matériaux précieux, soit un reliquaire incrusté dans le bois.

Éléments descriptifs

Catégorie(s) technique(s) : sculpture

Eléments structurels, forme, fonctionnement : revers sculpté (?)

Matériaux : chêne (monoxyle) : taillé, peint, polychrome, doré, sur apprêt

Mesures :

h = 75 ; la = 33 ; pr = 31.

Représentations :

La Vierge est assise sur un siège tripode, dépourvu de dossier et d'accotoirs, mais garni d'un coussin. Les pieds du siège sont en forme de colonnette surmontée d'un chapiteau.

Marie se présente de face, très droite et hiératique. Elle est vêtue d'une tunique et d'une sorte de chasuble ou de manteau qui la recouvrent presque entièrement, et d'où ne dépassent que la tête, les mains et l'extrémité des pieds. Elle porte sur la tête un voile léger qui laisse entrevoir ses cheveux coiffés en bandeaux. L'Enfant Jésus est assis sur ses genoux, face à l'observateur. Sa mère le tient à peine, sa main droite étant posée au niveau de la taille de l'enfant et sa main gauche étant appliquée à l'extérieur de la jambe gauche.

Jésus, par ses proportions et son costume, est traité comme un Christ adulte en réduction, même si le visage aux cheveux courts se veut être celui d'un enfant. Il est vêtu d'une longue tunique et d'un manteau dont le drapé dégage son bras droit. Les deux mains ont disparu, mais par comparaison avec d'autres statues du même type, il devait bénir de la main droite et tenait de la main gauche, soit le livre des Écritures - annonciatrices de sa venue et propagatrices de sa parole -, soit le globe terrestre - signe de sa souveraineté universelle.

Cette œuvre, qui dérive d'images peintes répandues dans l'Église d'Orient, représente la "Kyriotissa" ou Vierge souveraine. Ce type iconographique, largement diffusé en France aux 11^e et 12^e siècles sous la forme de statues, semble avoir reproduit un modèle principal avec quelques variantes. L'œuvre est composée avec symétrie et frontalité. La Vierge, "Trône de la Sagesse", est généralement assise dans une sorte de fauteuil ou chaire, où certains veulent voir une allusion au trône de Dieu ou à la Jérusalem céleste. Ça n'est pas le cas ici où la Vierge est assise sur un tabouret, à moins qu'un siège plus majestueux n'ait été transformé au cours du temps.

Marie, Mère de Dieu, est le trône vivant de l'incarnation de la Sagesse divine : le Christ assis sur ses genoux, face au fidèle. Elle n'entretient pas encore une relation de tendresse avec son enfant, thème iconographique développé au cours des siècles suivants. Elle se contente de le tenir avec des mains démesurées et de le présenter à la vénération de l'humanité. Toutes ces caractéristiques, de même que la sévérité de l'expression - ni la Vierge, ni l'Enfant ne sourient - apparentent cette statue à un groupe de Vierges romanes qualifiées d'"auvergnates", dont de très beaux exemples sont conservés au musée de Cluny, au musée des Beaux-Arts de Lyon, ou au Metropolitan Museum de New-York (Morgan Madonna). Pour ne citer qu'elles, les Vierges de Molompize, de Colamine-sous-Vodable ou d'Usson en sont aussi très proches, par la composition générale, le traitement des vêtements et les gestes des mains. Si ce type de Vierge est actuellement plus présent dans la moitié sud de la France que dans la moitié nord, il faut néanmoins constater qu'aucune région du territoire national n'en a été dépourvue et que d'autres pays d'Europe en détiennent également des exemplaires.

État de conservation

oeuvre restaurée , manque , altération biologique de la matière

La statue a été restaurée en 1995 par l'atelier Le Sciapode, ce qui a permis de retirer deux couches de surpeints et de retrouver par endroits les couleurs primitives. Ces couleurs sont réduites à l'état de traces sur la plus grande surface de l'œuvre. La pièce de bois est fendue. Sa partie inférieure a été complètement attaquée par des vers xylophages. Il manque les avant-bras de l'Enfant Jésus, l'objet qui était incrusté sur sa poitrine, les orteils de son pied droit. Le nez de la Vierge est abîmé.

Statut, intérêt et protection

Intérêt de l'œuvre : à signaler

Protections : classé au titre objet, 1962/11/20

Statut de la propriété : propriété de l'Etat

Références documentaires

Documents d'archive

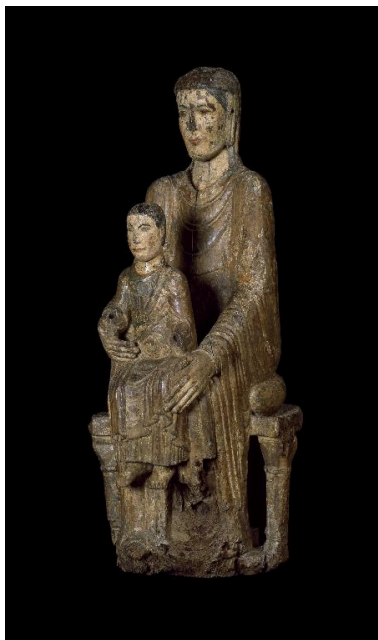
- A Évêché Soissons. Série P (paroisses) : P Soissons-Cathédrale, 2 D. **Inventaires.**
Inventaire de 1836, n° 38.

Illustrations



Vue de face.

Phot. Marie-Laure Monnehay-Vulliet
IVR22_20020200770XA



Vue de trois-quarts.

Phot. Marie-Laure Monnehay-Vulliet
IVR22_20020200771XA



Vue de trois-quarts.

Phot. Marie-Laure Monnehay-Vulliet
IVR22_20020200772XA



Vue du profil gauche.

Phot. Marie-Laure Monnehay-Vulliet
IVR22_20020200773XA



Vue du profil droit.

Phot. Marie-Laure Monnehay-Vulliet
IVR22_20020200774XA



Vue de dos.

Phot. Irwin Leullier
IVR22_20020200656ZA



Vue à mi-corps et de face.
Phot. Irwin Leullier
IVR22_20020200634ZA



Vue à mi-corps et de trois-quarts.
Phot. Irwin Leullier
IVR22_20020200646ZA



La Vierge en buste :
vue de trois-quarts.
Phot. Irwin Leullier
IVR22_20020200630ZA



La Vierge en buste :
vue de trois-quarts.
Phot. Irwin Leullier
IVR22_20020200647ZA



La Vierge en buste : vue de profil.
Phot. Irwin Leullier
IVR22_20020200651ZA



La Vierge en buste : vue de profil.
Phot. Irwin Leullier
IVR22_20020200654ZA



La Vierge en buste : vue de dos.
Phot. Irwin Leullier
IVR22_20020200658ZA



Le visage de la Vierge, vu de face.
Phot. Irwin Leullier
IVR22_20020200637ZA



L'Enfant Jésus, vu de face.
Phot. Irwin Leullier
IVR22_20020200635ZA



L'Enfant Jésus, vu de trois-quarts.
Phot. Irwin Leullier
IVR22_20020200629ZA



L'Enfant Jésus, vu de trois-quarts.
Phot. Irwin Leullier
IVR22_20020200642ZA



L'Enfant Jésus, vu de gauche.
Phot. Irwin Leullier
IVR22_20020200645ZA



L'Enfant Jésus, vu de droite.
Phot. Irwin Leullier
IVR22_20020200653ZA



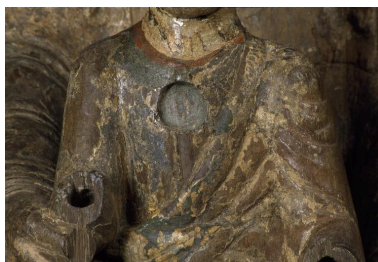
L'Enfant Jésus : vue partielle, de face.
Phot. Irwin Leullier
IVR22_20020200636ZA



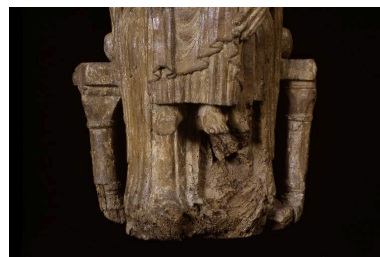
L'Enfant Jésus, vu de
trois-quarts en buste.
Phot. Irwin Leullier
IVR22_20020200632ZA



Détail de l'Enfant Jésus,
vu de trois-quarts dos.
Phot. Irwin Leullier
IVR22_20020200655ZA



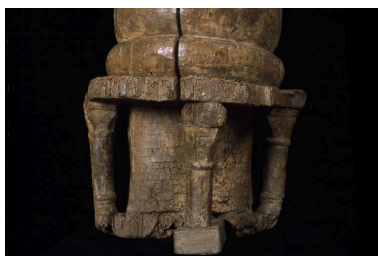
Détail du buste de l'Enfant
Jésus, montrant l'emplacement
d'un reliquaire (disparu).
Phot. Irwin Leullier
IVR22_20020200640ZA



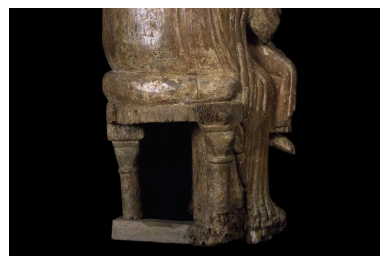
Le siège de la Vierge, vu de face.
Phot. Irwin Leullier
IVR22_20020200638ZA



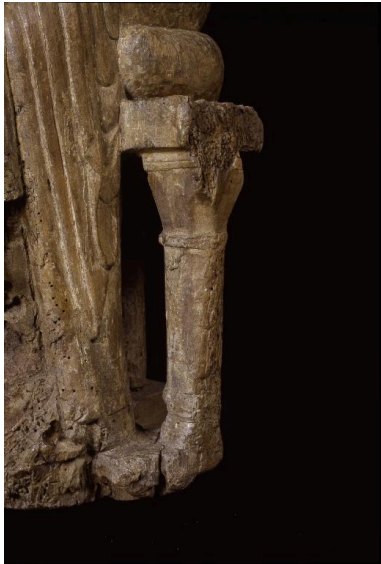
Le siège de la Vierge, vu de profil.
Phot. Irwin Leullier
IVR22_20020200648ZA



Le siège de la Vierge, vu de dos.
Phot. Irwin Leullier
IVR22_20020200657ZA



Le siège de la Vierge, vu de profil.
Phot. Irwin Leullier
IVR22_20020200652ZA



Le siège de la Vierge :
détail d'un des supports.
Phot. Irwin Leullier
IVR22_20020200643ZA



Le siège de la Vierge :
détail d'un des supports.
Phot. Irwin Leullier
IVR22_20020200631ZA

Dossiers liés

Oeuvre(s) contenue(s) :

Oeuvre(s) en rapport :

Présentation du mobilier de la cathédrale Saint-Gervais-Saint-Protais de Soissons (IM02002751) Hauts-de-France, Aisne, Soissons, Cathédrale Saint-Gervais-Saint-Protais, place Cardinal-Binet

Auteur(s) du dossier : Christiane Riboulleau, Martine Plouvier

Copyright(s) : (c) Région Hauts-de-France - Inventaire général



Vue de face.

IVR22_20020200770XA

Auteur de l'illustration : Marie-Laure Monnehay-Vulliet

(c) Ministère de la culture - Inventaire général ; (c) Département de l'Aisne ; (c) AGIR-Pic
reproduction soumise à autorisation du titulaire des droits d'exploitation



Vue de trois-quarts.

IVR22_20020200771XA

Auteur de l'illustration : Marie-Laure Monnehay-Vulliet

(c) Ministère de la culture - Inventaire général ; (c) Département de l'Aisne ; (c) AGIR-Pic
reproduction soumise à autorisation du titulaire des droits d'exploitation



Vue de trois-quarts.

IVR22_20020200772XA

Auteur de l'illustration : Marie-Laure Monnehay-Vulliet

(c) Ministère de la culture - Inventaire général ; (c) Département de l'Aisne ; (c) AGIR-Pic
reproduction soumise à autorisation du titulaire des droits d'exploitation



Vue du profil gauche.

IVR22_20020200773XA

Auteur de l'illustration : Marie-Laure Monnehay-Vulliet

(c) Ministère de la culture - Inventaire général ; (c) Département de l'Aisne ; (c) AGIR-Pic
reproduction soumise à autorisation du titulaire des droits d'exploitation



Vue du profil droit.

IVR22_20020200774XA

Auteur de l'illustration : Marie-Laure Monnehay-Vulliet

(c) Ministère de la culture - Inventaire général ; (c) Département de l'Aisne ; (c) AGIR-Pic
reproduction soumise à autorisation du titulaire des droits d'exploitation



Vue de dos.

IVR22_20020200656ZA

Auteur de l'illustration : Irwin Leullier

(c) Ministère de la culture - Inventaire général ; (c) Département de l'Aisne ; (c) AGIR-Pic
reproduction soumise à autorisation du titulaire des droits d'exploitation



Vue à mi-corps et de face.

IVR22_20020200634ZA

Auteur de l'illustration : Irwin Leullier

(c) Ministère de la culture - Inventaire général ; (c) Département de l'Aisne ; (c) AGIR-Pic
reproduction soumise à autorisation du titulaire des droits d'exploitation



Vue à mi-corps et de trois-quarts.

IVR22_20020200646ZA

Auteur de l'illustration : Irwin Leullier

(c) Ministère de la culture - Inventaire général ; (c) Département de l'Aisne ; (c) AGIR-Pic
reproduction soumise à autorisation du titulaire des droits d'exploitation



La Vierge en buste : vue de trois-quarts.

IVR22_20020200630ZA

Auteur de l'illustration : Irwin Leullier

(c) Ministère de la culture - Inventaire général ; (c) Département de l'Aisne ; (c) AGIR-Pic
reproduction soumise à autorisation du titulaire des droits d'exploitation



La Vierge en buste : vue de trois-quarts.

IVR22_20020200647ZA

Auteur de l'illustration : Irwin Leullier

(c) Ministère de la culture - Inventaire général ; (c) Département de l'Aisne ; (c) AGIR-Pic
reproduction soumise à autorisation du titulaire des droits d'exploitation



La Vierge en buste : vue de profil.

IVR22_20020200651ZA

Auteur de l'illustration : Irwin Leullier

(c) Ministère de la culture - Inventaire général ; (c) Département de l'Aisne ; (c) AGIR-Pic
reproduction soumise à autorisation du titulaire des droits d'exploitation



La Vierge en buste : vue de profil.

IVR22_20020200654ZA

Auteur de l'illustration : Irwin Leullier

(c) Ministère de la culture - Inventaire général ; (c) Département de l'Aisne ; (c) AGIR-Pic
reproduction soumise à autorisation du titulaire des droits d'exploitation



La Vierge en buste : vue de dos.

IVR22_20020200658ZA

Auteur de l'illustration : Irwin Leullier

(c) Ministère de la culture - Inventaire général ; (c) Département de l'Aisne ; (c) AGIR-Pic
reproduction soumise à autorisation du titulaire des droits d'exploitation



Le visage de la Vierge, vu de face.

IVR22_20020200637ZA

Auteur de l'illustration : Irwin Leullier

(c) Ministère de la culture - Inventaire général ; (c) Département de l'Aisne ; (c) AGIR-Pic
reproduction soumise à autorisation du titulaire des droits d'exploitation



L'Enfant Jésus, vu de face.

IVR22_20020200635ZA

Auteur de l'illustration : Irwin Leullier

(c) Ministère de la culture - Inventaire général ; (c) Département de l'Aisne ; (c) AGIR-Pic
reproduction soumise à autorisation du titulaire des droits d'exploitation



L'Enfant Jésus, vu de trois-quarts.

IVR22_20020200629ZA

Auteur de l'illustration : Irwin Leullier

(c) Ministère de la culture - Inventaire général ; (c) Département de l'Aisne ; (c) AGIR-Pic
reproduction soumise à autorisation du titulaire des droits d'exploitation



L'Enfant Jésus, vu de trois-quarts.

IVR22_20020200642ZA

Auteur de l'illustration : Irwin Leullier

(c) Ministère de la culture - Inventaire général ; (c) Département de l'Aisne ; (c) AGIR-Pic
reproduction soumise à autorisation du titulaire des droits d'exploitation



L'Enfant Jésus, vu de gauche.

IVR22_20020200645ZA

Auteur de l'illustration : Irwin Leullier

(c) Ministère de la culture - Inventaire général ; (c) Département de l'Aisne ; (c) AGIR-Pic
reproduction soumise à autorisation du titulaire des droits d'exploitation



L'Enfant Jésus, vu de droite.

IVR22_20020200653ZA

Auteur de l'illustration : Irwin Leullier

(c) Ministère de la culture - Inventaire général ; (c) Département de l'Aisne ; (c) AGIR-Pic
reproduction soumise à autorisation du titulaire des droits d'exploitation



L'Enfant Jésus : vue partielle, de face.

IVR22_20020200636ZA

Auteur de l'illustration : Irwin Leullier

(c) Ministère de la culture - Inventaire général ; (c) Département de l'Aisne ; (c) AGIR-Pic
reproduction soumise à autorisation du titulaire des droits d'exploitation



L'Enfant Jésus, vu de trois-quarts en buste.

IVR22_20020200632ZA

Auteur de l'illustration : Irwin Leullier

(c) Ministère de la culture - Inventaire général ; (c) Département de l'Aisne ; (c) AGIR-Pic
reproduction soumise à autorisation du titulaire des droits d'exploitation



Détail de l'Enfant Jésus, vu de trois-quarts dos.

IVR22_20020200655ZA

Auteur de l'illustration : Irwin Leullier

(c) Ministère de la culture - Inventaire général ; (c) Département de l'Aisne ; (c) AGIR-Pic
reproduction soumise à autorisation du titulaire des droits d'exploitation



Détail du buste de l'Enfant Jésus, montrant l'emplacement d'un reliquaire (disparu).

IVR22_20020200640ZA

Auteur de l'illustration : Irwin Leullier

(c) Ministère de la culture - Inventaire général ; (c) Département de l'Aisne ; (c) AGIR-Pic
reproduction soumise à autorisation du titulaire des droits d'exploitation



Le siège de la Vierge, vu de face.

IVR22_20020200638ZA

Auteur de l'illustration : Irwin Leullier

(c) Ministère de la culture - Inventaire général ; (c) Département de l'Aisne ; (c) AGIR-Pic
reproduction soumise à autorisation du titulaire des droits d'exploitation



Le siège de la Vierge, vu de profil.

IVR22_20020200648ZA

Auteur de l'illustration : Irwin Leullier

(c) Ministère de la culture - Inventaire général ; (c) Département de l'Aisne ; (c) AGIR-Pic
reproduction soumise à autorisation du titulaire des droits d'exploitation



Le siège de la Vierge, vu de dos.

IVR22_20020200657ZA

Auteur de l'illustration : Irwin Leullier

(c) Ministère de la culture - Inventaire général ; (c) Département de l'Aisne ; (c) AGIR-Pic
reproduction soumise à autorisation du titulaire des droits d'exploitation



Le siège de la Vierge, vu de profil.

IVR22_20020200652ZA

Auteur de l'illustration : Irwin Leullier

(c) Ministère de la culture - Inventaire général ; (c) Département de l'Aisne ; (c) AGIR-Pic
reproduction soumise à autorisation du titulaire des droits d'exploitation



Le siège de la Vierge : détail d'un des supports.

IVR22_20020200643ZA

Auteur de l'illustration : Irwin Leullier

(c) Ministère de la culture - Inventaire général ; (c) Département de l'Aisne ; (c) AGIR-Pic
reproduction soumise à autorisation du titulaire des droits d'exploitation



Le siège de la Vierge : détail d'un des supports.

IVR22_20020200631ZA

Auteur de l'illustration : Irwin Leullier

(c) Ministère de la culture - Inventaire général ; (c) Département de l'Aisne ; (c) AGIR-Pic
reproduction soumise à autorisation du titulaire des droits d'exploitation