

Hauts-de-France, Somme
Villers-Bretonneux
1 rue des Tavernes, rue d'Herville

Ancienne école Saint-Firmin (détruite)

Références du dossier

Numéro de dossier : IA80010592

Date de l'enquête initiale : 2019

Date(s) de rédaction : 2020

Cadre de l'étude : inventaire préliminaire Val de Somme, patrimoine de la Reconstruction

Degré d'étude : repéré

Désignation

Dénomination : salle d'asile, école maternelle

Appellation : Asile Saint-Firmin, hospice Saint-Firmin, école Saint-Firmin

Destinations successives : ferme, salle d'asile, hospice, école maternelle

Parties constituantes non étudiées : cour, logement

Compléments de localisation

Milieu d'implantation : en ville

Références cadastrales : 1828, F, 671 à 673, 676 ; 1933, C1, 192 à 196

Historique

Les sources conservées aux archives départementales documentent partiellement l'édifice. Le plan par masse de culture de 1806 et le cadastre de 1828 montrent à cet emplacement un puits public et deux propriétés qui font l'objet de quelques transformations en 1861 et 1870. L'asile Saint-Firmin, qui accueille les enfants de 2 à 6 ans, y est installé en 1905 (Hareux, tome 2, p. 227), puis l'hospice Saint-Firmin, attesté dans le recensement de 1911 (3 filles de charité et 7 pensionnaires). L'édifice est détruit durant la Première Guerre mondiale. L'hospice est alors transféré dans l'ancienne demeure du négociant Firmin Dieu et une école libre est construite à son emplacement, à l'initiative de M. Gribauval, avec le soutien financier de madame Ponche-Dieu. Le projet de reconstruction d'une école libre de filles est confié à l'architecte Georges Bouffet, qui en dessine les plans en 1930. L'école, construite en moins de 5 mois, ouvre ses portes le 3 novembre 1930. Elle prend le nom d'école Saint-Firmin. Le projet de l'architecte comprend un bâtiment des classes en rez-de-chaussée (les deux classes, éclairées d'un seul côté, sont desservies par un couloir central), prolongé au sud par un préau, implanté à l'alignement de la rue. A l'est se trouve une vaste cour de récréation. Le logement, situé rue d'Herville, dispose d'une cour-jardin sur rue et d'un jardin à l'arrière. Il comprend une cuisine et 3 pièces au rez-de-chaussée, 2 chambres et grenier à l'étage. L'école est endommagée lors de la Seconde guerre mondiale, comme l'indique le procès-verbal du 2 avril 1941 et restaurée (Archives paroissiales). Elle est détruite entre 1986 et 1990, pour permettre la construction d'un groupe de logements. Les garages en fond de parcelle occupent l'emplacement du bâtiment des classes. Seule subsiste l'ancienne maison de l'institutrice, 10 rue d'Herville.

Période(s) principale(s) : 19e siècle, limite 19e siècle 20e siècle (détruit), 2e quart 20e siècle

Dates : 1930 (daté par source)

Auteur(s) de l'oeuvre : Georges Bouffet (architecte, attribution par source)

Description

Éléments descriptifs

Typologies et état de conservation

Typologies : logement indépendant (2e quart 20e siècle) ; 2 classes

État de conservation : détruit

Statut, intérêt et protection

Statut de la propriété : propriété privée

Références documentaires

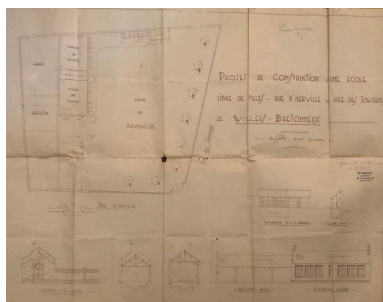
Documents figurés

- **Projet de construction d'une école libre de filles rue d'Herville et rue des Tavernes.** Plan au sol par Georges Bouffet, 1930 (Archives paroissiales)

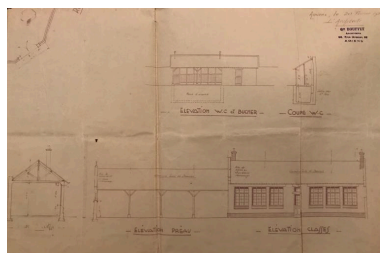
Bibliographie

- HAREUX, Jean-Michel. **Villers-Bretonneux.** Société d'Etudes et de recherches Historiques et Archéologiques de Montdidier et sa région. Amiens, 2007. tome 2, p. 227-228.

Illustrations



Projet de construction d'une école libre de filles. Plan d'ensemble, par Georges Bouffet architecte, 1930 (Archives paroissiales).
Phot. Isabelle Barbedor
IVR32_20208005265NUCA



Projet de construction d'une école libre de filles. Elévations et coupes, par Georges Bouffet architecte, 1930 (Archives paroissiales).
Phot. Isabelle Barbedor
IVR32_20208005268NUCA



Projet de construction d'une école libre de filles. Plan au sol, par Georges Bouffet architecte, 1930 (Archives paroissiales).
Phot. Isabelle Barbedor
IVR32_20208005269NUCA

Dossiers liés

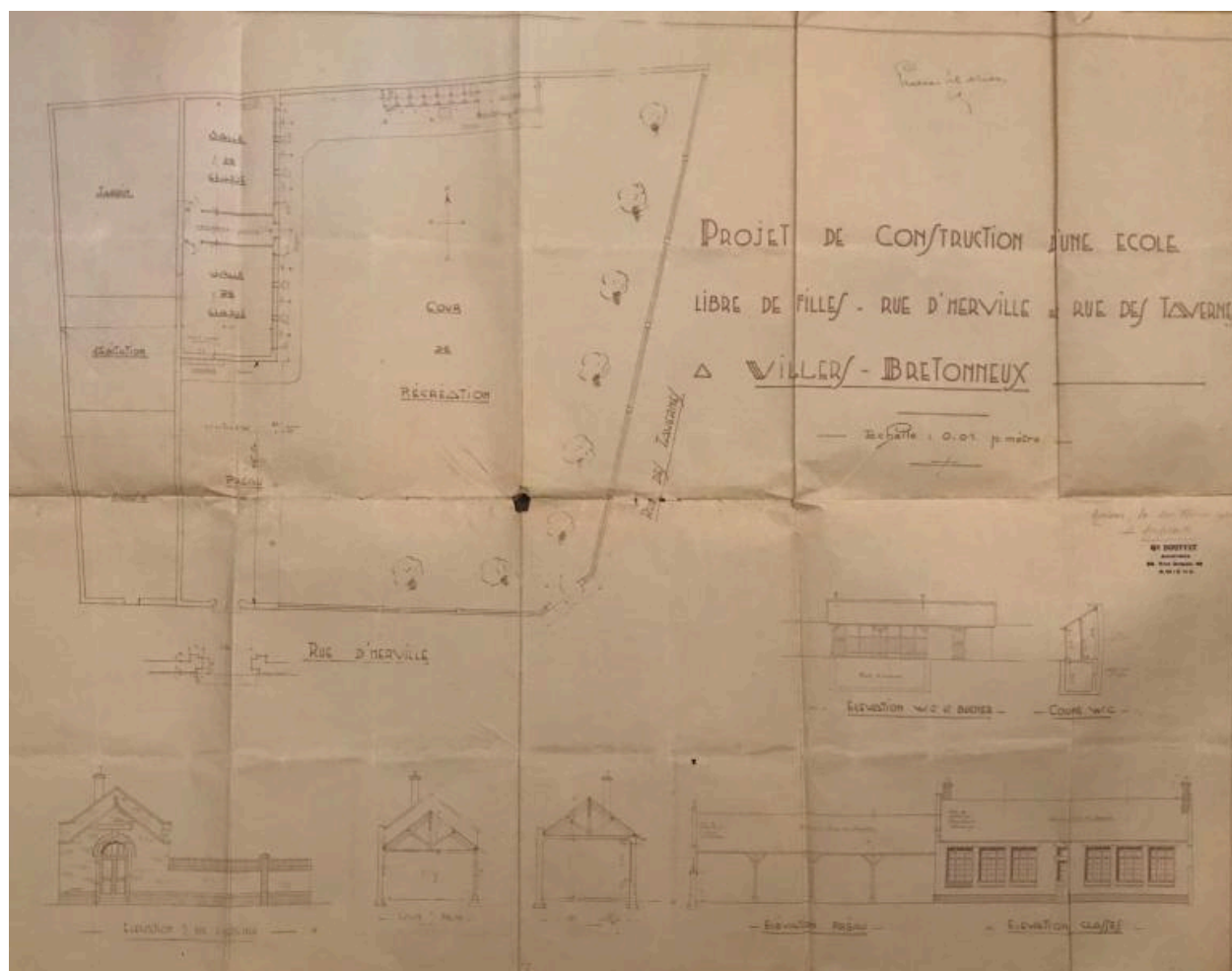
Oeuvre(s) contenue(s) :

Oeuvre(s) en rapport :

La ville de Villers-Bretonneux (IA80010669) Hauts-de-France, Somme, Villers-Bretonneux

Auteur(s) du dossier : Isabelle Barbedor

Copyright(s) : (c) Région Hauts-de-France - Inventaire général

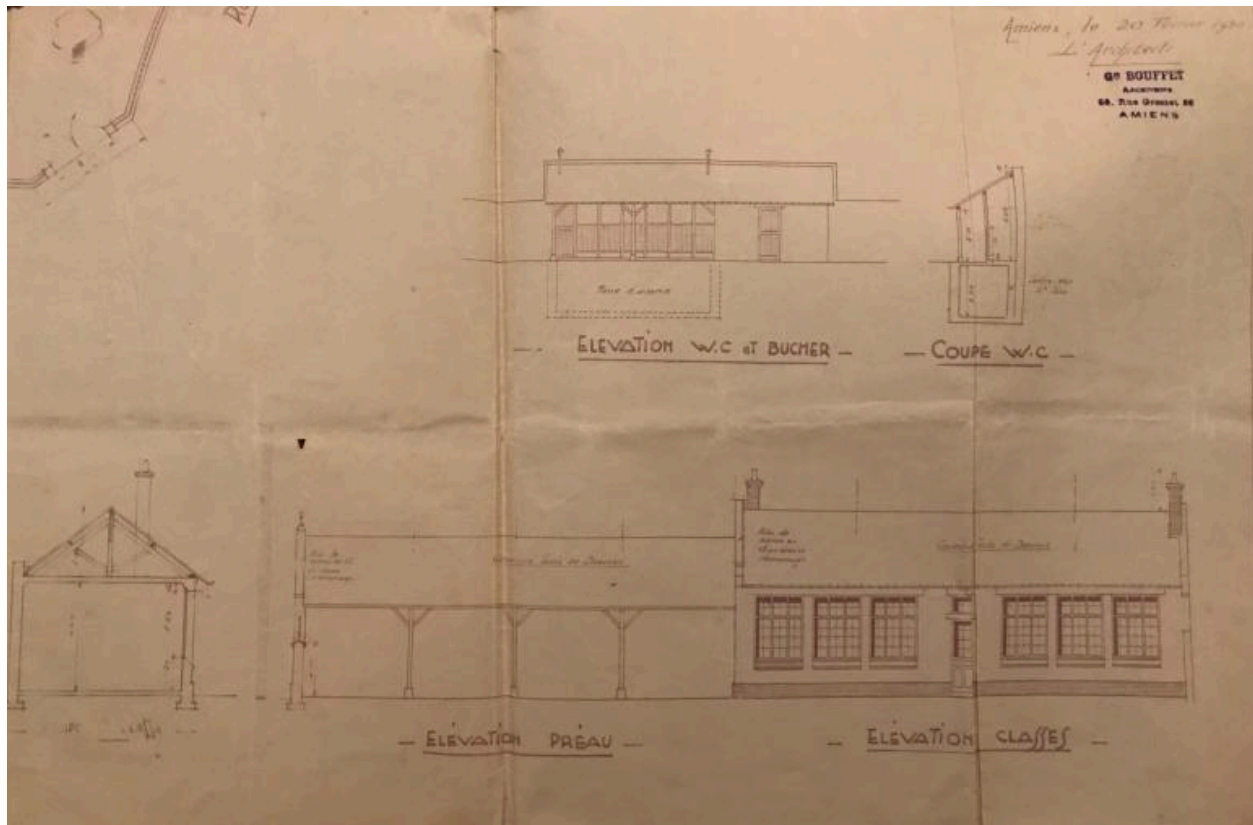


Projet de construction d'une école libre de filles. Plan d'ensemble, par Georges Bouffet architecte, 1930 (Archives paroissiales).

IVR32_20208005265NUCA

Auteur de l'illustration : Isabelle Barbedor

(c) Région Hauts-de-France - Inventaire général ; (c) Département de la Somme - Archives départementales
reproduction soumise à autorisation du titulaire des droits d'exploitation



Projet de construction d'une école libre de filles. Elévations et coupes, par Georges Bouffet architecte, 1930 (Archives paroissiales).

IVR32_20208005268NUCA

Auteur de l'illustration : Isabelle Barbedor

(c) Région Hauts-de-France - Inventaire général ; (c) Département de la Somme - Archives départementales
reproduction soumise à autorisation du titulaire des droits d'exploitation



Projet de construction d'une école libre de filles. Plan au sol, par Georges Bouffet architecte, 1930 (Archives paroissiales).

IVR32_20208005269NUCA

Auteur de l'illustration : Isabelle Barbedor

(c) Région Hauts-de-France - Inventaire général ; (c) Département de la Somme - Archives départementales
reproduction soumise à autorisation du titulaire des droits d'exploitation