

Hauts-de-France, Oise  
Beauvais  
cathédrale Saint-Pierre

## Horloge astronomique (horloge édicule) dite de M. Vérité

### Références du dossier

Numéro de dossier : IM60000769  
Date de l'enquête initiale : 1996  
Date(s) de rédaction : 1997, 2014  
Cadre de l'étude : mobilier et objets religieux la cathédrale de Beauvais  
Degré d'étude : étudié

### Désignation

Dénomination : horloge astronomique  
Précision sur la dénomination : horloge édicule  
Appellations : de M. Vérité

### Compléments de localisation

Milieu d'implantation : en ville  
Emplacement dans l'édifice : dans la cathédrale, chapelle du Saint-Sacrement

### Historique

L'horloge astronomique édifée à l'initiative de Monseigneur Gignoux est construite entre 1865 et 1868 par Auguste-Lucien Vérité (1806-1887), ingénieur Civil des Chemins de Fer du Nord et horloger à Beauvais, auteur également de l'horloge astronomique de Besançon. Le meuble est réalisé selon les plans du jésuite Piérart. La représentation du Mont-Saint-Michel et du château de Montorgueil est l'œuvre de M. Thierrée ; les planisphères célestes des faces latérales sont dus à Léon Fenet, comptable et membre fondateur de la Société d'Astronomie de France ; les Frères des Écoles Chrétiennes et M. Lenormand contribuent à la décoration et Constancier, élève des Beaux-Arts à Paris, ainsi que M. Fontaine de Beauvais exécutent les éléments sculptés.

L'horloge est présentée au Palais de l'Industrie en 1869. Elle est installée dans le transept nord de la cathédrale en 1876. En 1929, Monseigneur Le Senne, évêque de Beauvais, confie la révision complète de l'horloge à la maison Ungerer de Strasbourg. Les bombardements de 1940 nécessitent une nouvelle révision qui est confiée à Messieurs Miclet. En 1988, l'horloge s'arrête totalement, Monseigneur Hardy confie alors à l'association E.S.P.A.C.E.S la réfection de l'horloge. Pendant près de deux ans une équipe de cinq ouvriers (deux horlogers, un laqueur décorateur, un micro-mécanicien et un gainier d'art) travaillent à la réfection et la remise en route de l'horloge.

Période(s) principale(s) : 3e quart 19e siècle

Dates : 1868 (daté par source)

Auteur(s) de l'oeuvre : frère Arthème (décorateur), Constancier (sculpteur), Léon Fenet (dessinateur),

Fontaine (sculpteur), Lenormand (décorateur), Piérart (architecte), Thierrée (peintre), Auguste Lucien Vérité (horloger)

### Description

La structure de l'horloge est en bois peint polychrome et doré, les cadrans sont en émail et les mécanismes sont en acier et laiton. L'horloge contient environ 90 000 pièces et met en scène 50 petits personnages. La partie inférieure comporte le moteur principal et 16 moteurs secondaires qui actionnent les 52 cadrans de l'horloge et font marcher les sonneries.

### Éléments descriptifs

Catégorie(s) technique(s) : horlogerie, menuiserie, peinture, sculpture

Matériaux : bois peint, peint faux or ; laiton ; acier ; émail

Mesures :

Dimensions approximatives : h = 120 ; la = 512 ; pr = 282.

Représentations :

Les différentes façades sont de style romano-byzantin combinant colonnes, arcades trilobées tympan et chapiteaux. Le sommet présente la Cité céleste avec, au centre, le Christ en gloire, entouré de sept séraphins. Le cadran central montre le Christ entouré des 12 apôtres représentés dans des émaux plus petits. Sur la façade de droite, un planétaire suit le système de Copernic ; l'un des cadrans représente le Mont-Saint-Michel avec le mouvement des marées.

Le Jugement Dernier, animé, met en scène de nombreux personnages : le Christ, la Vierge et saint Joseph, saint Michel, Adam, Noé, Abraham, Moïse, Isaïe, Jérémie, Ézéchiël, Daniel, Eve, auprès des apôtres, du coq de saint Pierre et du tétramorphe (Luc et Marc sont évoqués de chaque côté de la façade visible par l'intermédiaire de leurs animaux symboliques : le boeuf et le lion). Auguste-Lucien Vérité et Piérart sont aussi représentés parmi les petits personnages.

Inscriptions & marques : inscription concernant l'iconographie (peint),

Précisions et transcriptions :

Les douze apôtres sont identifiés à l'aide d'inscriptions latines peintes sur l'œuvre, ils tiennent des phylactères dans lesquels on peut lire le *Credo*.

## Statut, intérêt et protection

Intérêt de l'œuvre : à signaler

Statut de la propriété : propriété publique

## Présentation

### DESCRIPTION

L'horloge est composée d'un meuble imposant en chêne qui mesure 12 mètres de haut, 5 mètres 12 de large et 2 mètres 82 de profondeur. Ce meuble est de style romano-byzantin et dispose d'une riche décoration de pointes de diamants, de roses, de fleurs de lys, de colonnettes, etc.

La répartition iconographique des sculptures ornant le meuble rappelle la tradition manichéenne des imagiers du Moyen-Âge : d'un côté le Bien et le beau avec des anges, des fleurs, des personnages souriants (partie gauche du meuble), et de l'autre le Mal et le laid avec des figures grimaçantes, des têtes de morts (partie droite du meuble). Le meuble compte 84 statuettes en bois dont 68 sont des automates, il se compose de trois parties distinctes : les cadrans, la cité terrestre, la cité céleste.

### Le grand cadran

Le cadran principal qui est le plus grand de l'horloge, se situe dans la partie basse du meuble ; il est consacré à la mesure du temps que Dieu a créé pour les Hommes (les 12 heures du jour et les 12 heures de la nuit). Au centre du cadran prend place le Christ enseignant, de la main gauche il tient le livre des Évangiles et de la droite il fait un geste de bénédiction. Sur le livre apparaissent l'alpha et l'omega, symboles de l'éternité du Christ et du temps (du commencement à la fin des temps). Autour du cadran, les 12 Apôtres sont représentés dans des médaillons, et en-dessous figurent deux écus armoriés : celui du Pape Pie IX à gauche, et celui de Monseigneur Gignoux à droite.

### Les cadrans de la façade antérieure

La baie du milieu comprend 11 cadrans en forme de guirlande situés sous le grand cadran. Ces cadrans donnent :

- les informations du comput ecclésiastique pour l'année en cours (cycle solaire, lettre dominicale, nombre d'or, épacte et indiction romaine),
- l'heure sidérale,
- l'équation du temps,

- la déclinaison du soleil,
- la longueur des jours et des nuits,
- les saisons,
- les signes du zodiaque,
- l'heure et la minute du lever du soleil,
- l'heure et la minute du coucher du soleil,
- le jour de la semaine,
- la planète qui donne son nom au jour de la semaine.

La baie gauche contient 6 cadrans donnant :

- la date (mois et quantième du mois, ainsi que saint du jour),
- les phases de la lune,
- l'âge de la lune,
- l'heure moyenne du passage de la lune au méridien de Beauvais,
- l'heure moyenne civile locale du méridien de Paris et de 8 grandes villes dont la longitude est à l'ouest de la capitale,
- les heures du lever et du coucher du soleil ainsi que l'heure du midi au méridien de Beauvais.

La baie droite contient elle aussi 6 cadrans, donnant :

- un calendrier perpétuel avec les saints et les fêtes religieuses fixes, ainsi que les dates de Pâques et des fêtes mobiles religieuses,
- l'âge du monde,
- le millésime de l'année courante,
- le siècle courant,
- l'heure moyenne civile du méridien de Rome et de 8 autres villes dont la longitude est à l'est de Paris,
- les phases de la lune et l'heure de son passage au méridien de Beauvais.

### Les cadrans des façades latérales

Il y a 3 cadrans sur la façade latérale gauche, l'un étant un planisphère céleste indiquant l'état du ciel au nadir de Beauvais, le deuxième indiquant l'heure de la pleine mer et l'amplitude de la marée à l'abbaye du Mont-Saint-Michel et le dernier indiquant les éclipses du soleil visibles à Beauvais. Sur le deuxième cadran une petite animation montre un bateau voguant par beau temps, il s'agit de l'un des cadrans peint par M. Thierrée.

Sur la façade latérale droite, il y a aussi 3 cadrans, l'un indiquant l'état du ciel au zénith de Beauvais (planisphère), le deuxième indiquant l'heure de la pleine mer et l'amplitude de la marée au château de Montorgueil (îles de Jersey) et le dernier indiquant les mouvements des planètes autour du soleil.

### La Cité terrestre

La Cité terrestre occupe la majorité de la structure de l'horloge. La Cité présente une architecture crénelée à 8 tourelles. Plusieurs figures sont représentées dans cette cité, elles représentent les différents peuples de la Terre, mais aussi toutes les conditions humaines (marins, agriculteurs, soldats et religieux). On y aperçoit entre les deux tourelles basses de la partie gauche, le Pape Pie IX ; entre les deux tourelles basses de la partie droite prennent place : Auguste Vérité tenant un rouge, Piérart tenant le plan de l'horloge et en dessous Mgr Gignoux en habits d'évêque.

Sur les tourelles supérieures sont figurés 4 personnages de l'Ancien Testament : Adam, Noé, Abraham et Moïse. En dessous, il s'agit des 4 grands prophètes (Isaïe, Ézéchiel, Jérémie et Daniel) ayant annoncé la venue du Sauveur.

A la base des tours, sont représentés les symboles du tétramorphe. Au sommet de la cité terrestre un coq se dresse sur une croix fleuronée, il rappelle le reniement de saint Pierre mais aussi la phrase inscrite autour du christ dans le grand cadran : "Veillez donc, car vous ne savez quand viendra le Maître de la Maison, si ce sera le soir ou au milieu de la nuit, ou au chant du coq, ou le matin" (Marc, 13, 35).

### La Cité céleste

La Cité céleste, dont la base est ornée de 3 tourelles, s'élève au-dessus de l'horloge. Au sommet, dans une gloire, figure le Christ. Il est entouré par 7 séraphins et il trône sur le globe terrestre. Marie et Joseph sont agenouillés à ses pieds ; entre eux, une croix rayonnante symbolisant la victoire sur la Mort et le Mal, ainsi qu'un livre ouvert ( le Livre de la Vie) sont figurés. Deux anges portant des instruments de la Passion (porte-éponge, couronne d'épines, lance et clous) encadrent le livre. En-dessous, au sommet de deux tourelles, des anges s'apprêtent à sonner le Jugement Dernier, entre eux se tient l'archange saint Michel tenant la balance pour peser les âmes. Sous l'archange quatre personnages apparaissent à tour de rôle, à chaque quart d'heure :

- un enfant jouant au bilboquet,
- un adolescent étudiant dans un livre,
- un chevalier en armure,

- un vieillard tenant une bourse, symbole de sa richesse spirituelle.

Ces personnages symbolisent les différents âges de la vie et ce qu'ils apportent à l'Homme, le but ultime de la connaissance étant d'acquiescer la Sagesse.

Au revers de la Cité, entourés par 7 séraphins, se tiennent la Vierge et l'Enfant. La Vierge terrasse le serpent, symbolisant le Mal, représenté entre Adam et Eve en prière. Cette représentation illustre l'idée théologique selon laquelle Marie, en donnant naissance au Christ, a permis le passage à la Nouvelle Alliance.

## Références documentaires

### Bibliographie

- FAUQUEUX, Charles. **Beauvais, son histoire de 1789 à l'après-guerre 1939-1945**. Beauvais : Imprimerie centrale administrative, 1965.  
p. 313
- GOUX, Ianick, MARTIN, Catherine. **L'Horloge astronomique de la cathédrale de Beauvais**. Paris : Goélette, 2004.
- LEBLOND, Victor. **La Cathédrale de Beauvais**. Paris : Henri Laurens, 1926 (Petites monographies des Grands Edifices).  
p. 92
- **L'Horloge monumentale de la cathédrale de Beauvais conçue et exécutée par A-L. Vérité**. Beauvais : librairie Prévot, 1917.
- MICLET, Bernard. **Un horloger du XIXe siècle : Auguste Lucien Vérité, ingénieur civile, 1806-1887**. *Association nationale des collectionneurs et amateurs d'horlogerie ancienne*, 1977, n° 18 et 19.
- PICARDIE. Inventaire général des monuments et des richesses artistiques de la France. **La cathédrale Saint-Pierre de Beauvais, architecture, mobilier et trésor**. Réd. Judith Förstel, Aline Magnien, Florian Meunier et al. ; fotogr. Laurent Jumel, Thierry Lefébure, Irwin Leullier. Amiens : AGIR-Pic, 2000 (Images du Patrimoine, 194).  
p. 129
- PIHAN, Louis (abbé). **Beauvais, sa cathédrale, ses principaux monuments**. Beauvais : H. Trézel, 1885.  
p. 60-67

## Illustrations



Vue d'ensemble.  
Phot. Thierry Lefébure  
IVR22\_20046000015NUCA



Vue du cadran central : le Christ  
entouré des 12 apôtres représentés  
dans des médaillons en émail.  
Phot. Thierry Lefébure  
IVR22\_20046000016NUCA



Détail du cadran central : le Christ.  
Phot. Thierry Lefébure  
IVR22\_20046000017NUCA



Détail du cadran central : saint  
Matthias et saint Jude Thaddée  
dans des médaillons émaillés.  
Phot. Thierry Lefébure  
IVR22\_20046000018NUCA



Détail du cadran central :  
saint Simon et saint Jacques  
dans des médaillons émaillés.  
Phot. Thierry Lefébure  
IVR22\_20046000019NUCA



Détail du cadran central : saint  
Matthieu et saint Bartholomée  
dans des médaillons émaillés.  
Phot. Thierry Lefébure  
IVR22\_20046000020NUCA





Détail du cadran central :  
saint Thomas et saint Philippe  
dans des médaillons émaillés.  
Phot. Thierry Lefébure  
IVR22\_20046000021NUCA



Détail du cadran central :  
saint André et saint Jacques  
dans des médaillons émaillés.  
Phot. Thierry Lefébure  
IVR22\_20046000022NUCA



Détail du cadran central :  
saint Jean et saint Pierre dans  
des médaillons émaillés.  
Phot. Thierry Lefébure  
IVR22\_20046000023NUCA



Vue de la partie centrale de l'horloge.  
Phot. Thierry Lefébure  
IVR22\_20046000024NUCA



Vue de détail de la partie centrale de  
l'horloge : le comput ecclésiastique.  
Phot. Thierry Lefébure  
IVR22\_20046000025NUCA



Vue de détail du  
mécanisme de l'horloge.  
Phot. Thierry Lefébure  
IVR22\_20046000026NUCA

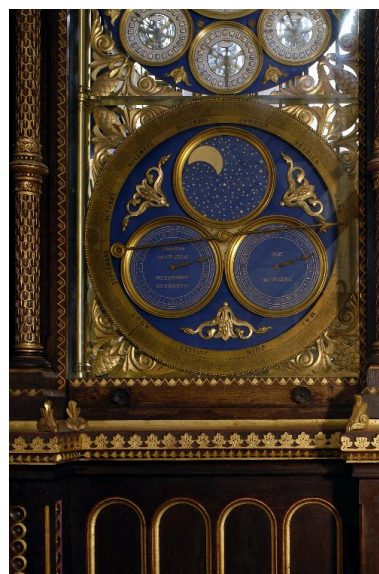




Vue de détail des cadrans situés au centre de la baie gauche, indiquant l'heure moyenne civile du méridien de Paris et de 8 villes à l'Ouest.  
Phot. Thierry Lefébure  
IVR22\_20046000027NUCA



Vue de détail du cadran situé dans la partie supérieure de la baie gauche : heures du lever et du coucher du soleil à Beauvais.  
Phot. Thierry Lefébure  
IVR22\_20046000028NUCA



Vue de détail des cadrans dans la partie inférieure de la baie de gauche : cycle de la lune.  
Phot. Thierry Lefébure  
IVR22\_20046000029NUCA



Vue de détail des cadrans dans la partie inférieure de la baie de droite.  
Phot. Thierry Lefébure  
IVR22\_20046000030NUCA

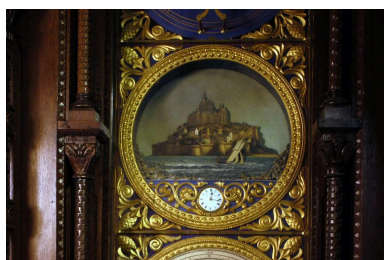


Vue de détail des cadrans dans la partie centrale de la baie de droite : l'heure moyenne civile du méridien de Rome et de 8 villes à l'Est de Paris.  
Phot. Thierry Lefébure  
IVR22\_20046000031NUCA

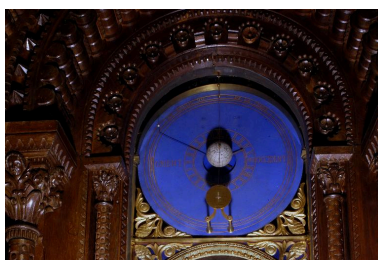


Vue de détail des cadrans dans la partie supérieure de la baie de droite : les phases de la lune et l'heure de son passage à Beauvais.  
Phot. Thierry Lefébure  
IVR22\_20046000032NUCA





Vue de détail d'un cadran situé dans la baie latérale gauche : l'heure de pleine mer au Mont-Saint-Michel.  
Phot. Thierry Lefébure  
IVR22\_20046000033NUCA



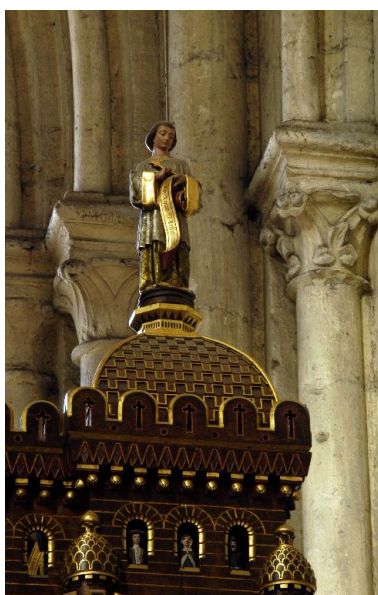
Vue de détail d'un cadran situé dans une baie latérale : planisphère céleste.  
Phot. Thierry Lefébure  
IVR22\_20046000034NUCA



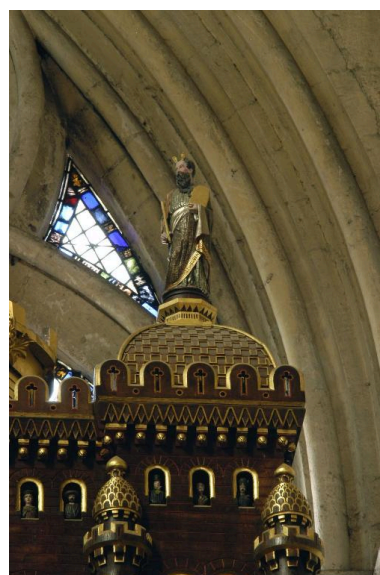
Vue générale de la scène représentant la Cité céleste.  
Phot. Thierry Lefébure  
IVR22\_20046000036NUCA



Vue de détail de la scène représentant la Cité céleste.  
Phot. Thierry Lefébure  
IVR22\_20046000035NUCA

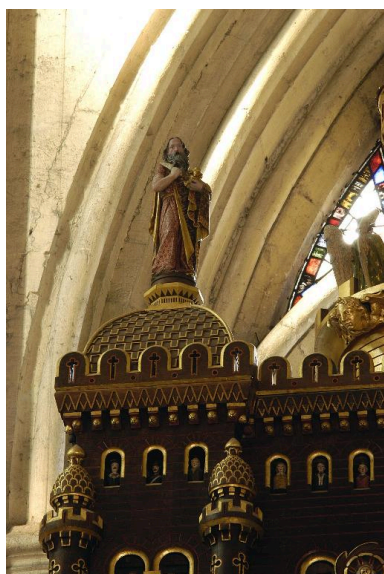


Vue d'une statue de la partie supérieure droite de l'horloge, au niveau de la Cité terrestre.  
Phot. Thierry Lefébure  
IVR22\_20046000037NUCA



Vue d'une statue de la partie supérieure de l'horloge, au niveau de la Cité céleste.  
Phot. Thierry Lefébure  
IVR22\_20046000038NUCA





Vue d'une statue de la partie supérieure gauche de l'horloge, au niveau de la Cité céleste.

Phot. Thierry Lefébure  
IVR22\_20046000039NUCA



Vue d'une statue de la partie supérieure gauche de l'horloge, au niveau de la Cité terrestre.

Phot. Thierry Lefébure  
IVR22\_20046000040NUCA



Vue de détail : les chapiteaux des colonnes situées à droite.

Phot. Thierry Lefébure  
IVR22\_20046000041NUCA



Vue de détail : le boeuf, symbole de saint Luc.

Phot. Thierry Lefébure  
IVR22\_20046000042NUCA



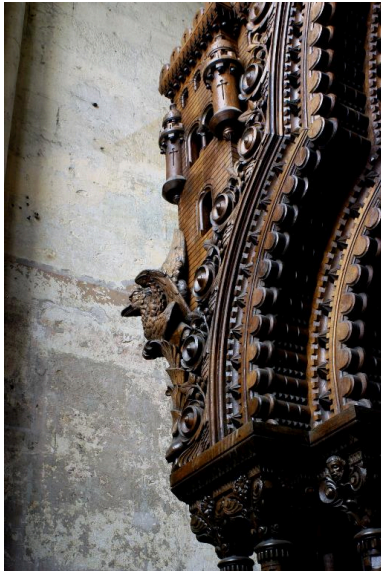
Vue de détail : les chapiteaux des colonnes situées à gauche.

Phot. Thierry Lefébure  
IVR22\_20046000043NUCA



Vue de détail : le lion, symbole de saint Marc.

Phot. Thierry Lefébure  
IVR22\_20046000044NUCA



Vue de détail du décor sculpté.  
Phot. Thierry Lefébure  
IVR22\_20046000045NUCA

## Dossiers liés

**Oeuvre(s) contenue(s) :**

**Oeuvre(s) en rapport :**

Le mobilier de la cathédrale Saint-Pierre de Beauvais (IM60000772) Hauts-de-France, Oise, Beauvais

Auteur(s) du dossier : Judith Förstel, Aline Magnien, Léa Vernier

Copyright(s) : (c) Région Hauts-de-France - Inventaire général





Vue d'ensemble.

IVR22\_20046000015NUCA

Auteur de l'illustration : Thierry Lefébure

(c) Région Hauts-de-France - Inventaire général

reproduction soumise à autorisation du titulaire des droits d'exploitation





Vue du cadran central : le Christ entouré des 12 apôtres représentés dans des médaillons en émail.

IVR22\_20046000016NUCA

Auteur de l'illustration : Thierry Lefébure

(c) Région Hauts-de-France - Inventaire général

reproduction soumise à autorisation du titulaire des droits d'exploitation



Détail du cadran central : le Christ.

IVR22\_20046000017NUCA

Auteur de l'illustration : Thierry Lefébure

(c) Région Hauts-de-France - Inventaire général

reproduction soumise à autorisation du titulaire des droits d'exploitation





Détail du cadran central : saint Matthias et saint Jude Thaddée dans des médaillons émaillés.

IVR22\_20046000018NUCA

Auteur de l'illustration : Thierry Lefébure

(c) Région Hauts-de-France - Inventaire général

reproduction soumise à autorisation du titulaire des droits d'exploitation





Détail du cadran central : saint Simon et saint Jacques dans des médaillons émaillés.

IVR22\_20046000019NUCA

Auteur de l'illustration : Thierry Lefebvre

(c) Région Hauts-de-France - Inventaire général

reproduction soumise à autorisation du titulaire des droits d'exploitation



Détail du cadran central : saint Matthieu et saint Bartholomée dans des médaillons émaillés.

IVR22\_20046000020NUCA

Auteur de l'illustration : Thierry Lefébure

(c) Région Hauts-de-France - Inventaire général

reproduction soumise à autorisation du titulaire des droits d'exploitation





Détail du cadran central : saint Thomas et saint Philippe dans des médaillons émaillés.

IVR22\_20046000021NUCA

Auteur de l'illustration : Thierry Lefébure

(c) Région Hauts-de-France - Inventaire général

reproduction soumise à autorisation du titulaire des droits d'exploitation





Détail du cadran central : saint André et saint Jacques dans des médaillons émaillés.

IVR22\_20046000022NUCA

Auteur de l'illustration : Thierry Lefébure

(c) Région Hauts-de-France - Inventaire général

reproduction soumise à autorisation du titulaire des droits d'exploitation



Détail du cadran central : saint Jean et saint Pierre dans des médaillons émaillés.

IVR22\_20046000023NUCA

Auteur de l'illustration : Thierry Lefébure

(c) Région Hauts-de-France - Inventaire général

reproduction soumise à autorisation du titulaire des droits d'exploitation





Vue de la partie centrale de l'horloge.

IVR22\_20046000024NUCA

Auteur de l'illustration : Thierry Lefébure

(c) Région Hauts-de-France - Inventaire général

reproduction soumise à autorisation du titulaire des droits d'exploitation



Vue de détail de la partie centrale de l'horloge : le comput ecclésiastique.

IVR22\_20046000025NUCA

Auteur de l'illustration : Thierry Lefébure

(c) Région Hauts-de-France - Inventaire général

reproduction soumise à autorisation du titulaire des droits d'exploitation





Vue de détail du mécanisme de l'horloge.

IVR22\_20046000026NUCA

Auteur de l'illustration : Thierry Lefébure

(c) Région Hauts-de-France - Inventaire général

reproduction soumise à autorisation du titulaire des droits d'exploitation



Vue de détail des cadrans situés au centre de la baie gauche, indiquant l'heure moyenne civile du méridien de Paris et de 8 villes à l'Ouest.

IVR22\_20046000027NUCA

Auteur de l'illustration : Thierry Lefébure

(c) Région Hauts-de-France - Inventaire général

reproduction soumise à autorisation du titulaire des droits d'exploitation





Vue de détail du cadran situé dans la partie supérieure de la baie gauche : heures du lever et du coucher du soleil à Beauvais.

IVR22\_20046000028NUCA

Auteur de l'illustration : Thierry Lefébure

(c) Région Hauts-de-France - Inventaire général

reproduction soumise à autorisation du titulaire des droits d'exploitation



Vue de détail des cadrans dans la partie inférieure de la baie de gauche : cycle de la lune.

IVR22\_20046000029NUCA

Auteur de l'illustration : Thierry Lefébure

(c) Région Hauts-de-France - Inventaire général

reproduction soumise à autorisation du titulaire des droits d'exploitation





Vue de détail des cadrans dans la partie inférieure de la baie de droite.

IVR22\_20046000030NUCA

Auteur de l'illustration : Thierry Lefébure

(c) Région Hauts-de-France - Inventaire général

reproduction soumise à autorisation du titulaire des droits d'exploitation



Vue de détail des cadrans dans la partie centrale de la baie de droite : l'heure moyenne civile du méridien de Rome et de 8 villes à l'Est de Paris.

IVR22\_20046000031NUCA

Auteur de l'illustration : Thierry Lefébure

(c) Région Hauts-de-France - Inventaire général

reproduction soumise à autorisation du titulaire des droits d'exploitation





Vue de détail des cadrans dans la partie supérieure de la baie de droite : les phases de la lune et l'heure de son passage à Beauvais.

IVR22\_20046000032NUCA

Auteur de l'illustration : Thierry Lefébure

(c) Région Hauts-de-France - Inventaire général

reproduction soumise à autorisation du titulaire des droits d'exploitation



Vue de détail d'un cadran situé dans la baie latérale gauche : l'heure de pleine mer au Mont-Saint-Michel.

IVR22\_20046000033NUCA

Auteur de l'illustration : Thierry Lefébure

(c) Région Hauts-de-France - Inventaire général

reproduction soumise à autorisation du titulaire des droits d'exploitation





Vue de détail d'un cadran situé dans une baie latérale : planisphère céleste.

IVR22\_20046000034NUCA

Auteur de l'illustration : Thierry Lefébure

(c) Région Hauts-de-France - Inventaire général

reproduction soumise à autorisation du titulaire des droits d'exploitation



Vue générale de la scène représentant la Cité céleste.

IVR22\_20046000036NUCA

Auteur de l'illustration : Thierry Lefébure

(c) Région Hauts-de-France - Inventaire général

reproduction soumise à autorisation du titulaire des droits d'exploitation





Vue de détail de la scène représentant la Cité céleste.

IVR22\_20046000035NUCA

Auteur de l'illustration : Thierry Lefébure

(c) Région Hauts-de-France - Inventaire général

reproduction soumise à autorisation du titulaire des droits d'exploitation



Vue d'une statue de la partie supérieure droite de l'horloge, au niveau de la Cité terrestre.

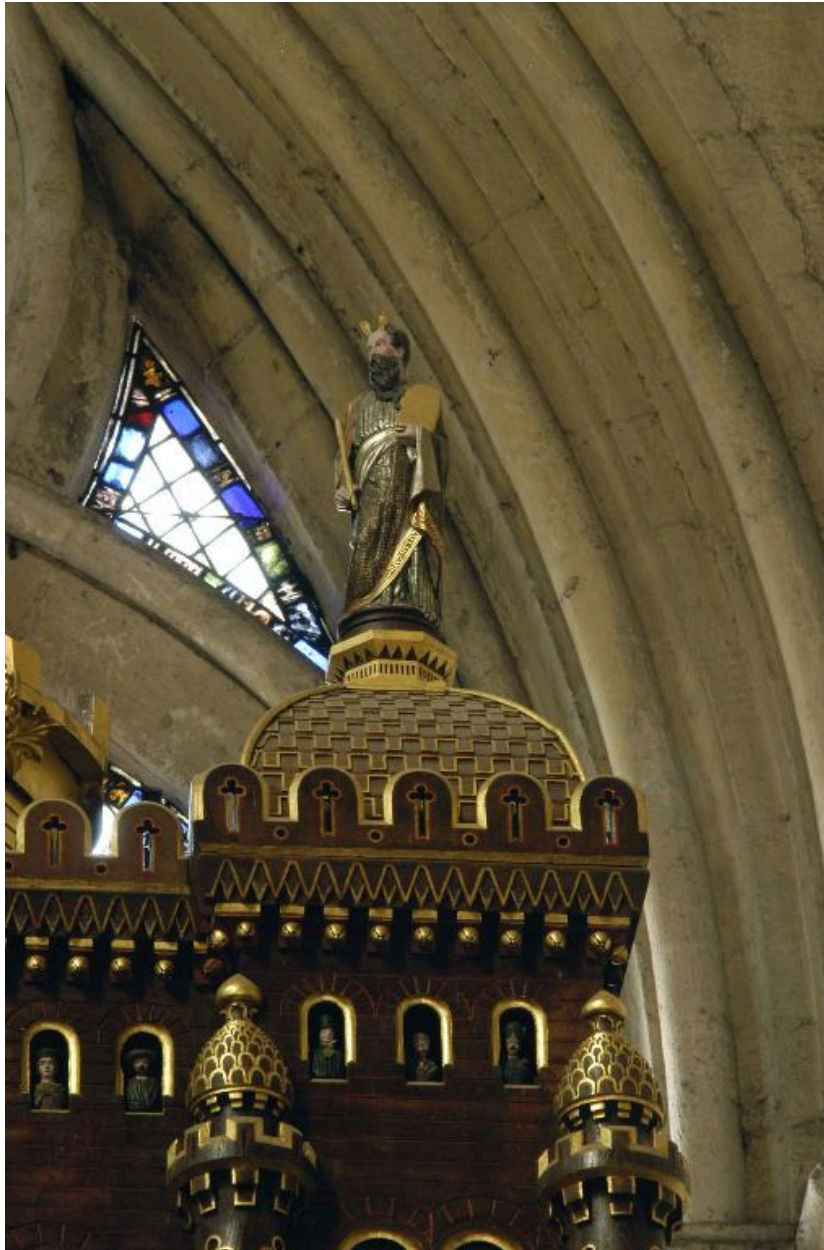
IVR22\_20046000037NUCA

Auteur de l'illustration : Thierry Lefébure

(c) Région Hauts-de-France - Inventaire général

reproduction soumise à autorisation du titulaire des droits d'exploitation





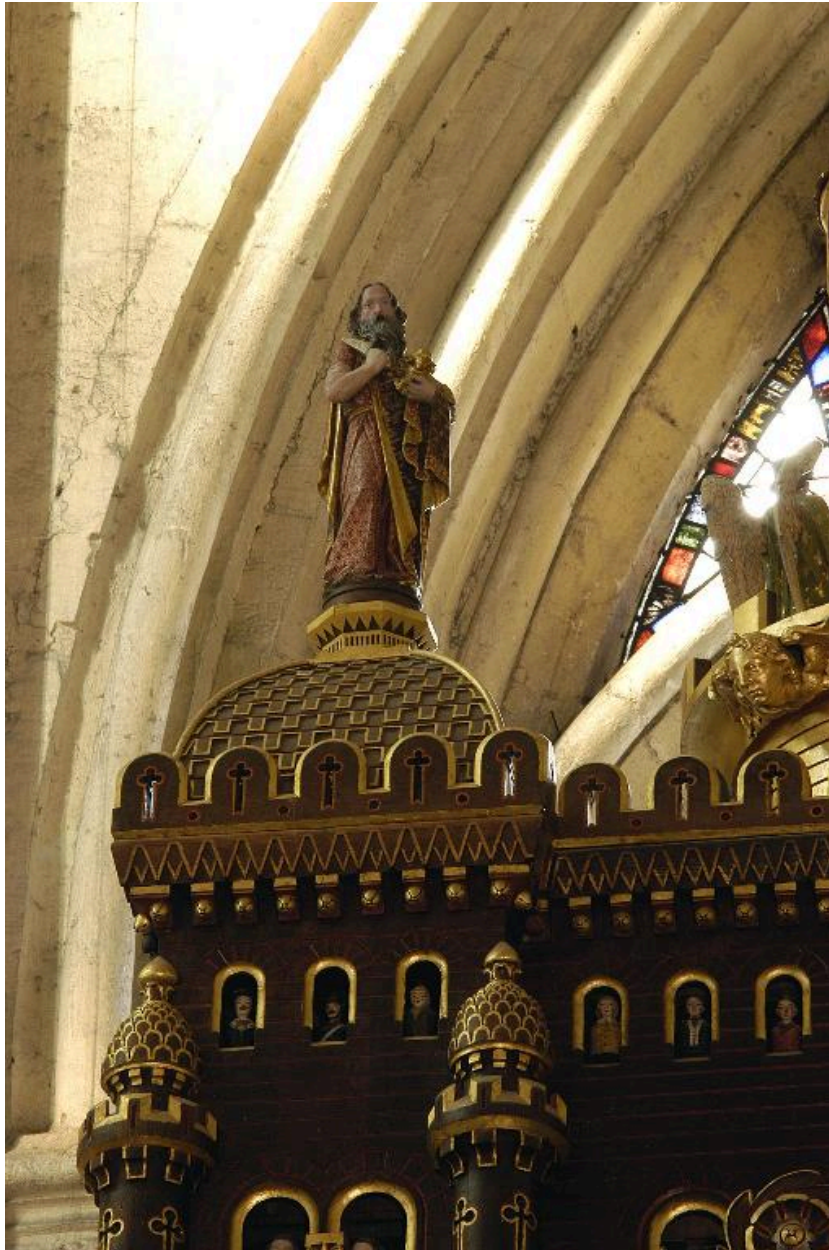
Vue d'une statue de la partie supérieure de l'horloge, au niveau de la Cité céleste.

IVR22\_20046000038NUCA

Auteur de l'illustration : Thierry Lefébure

(c) Région Hauts-de-France - Inventaire général

reproduction soumise à autorisation du titulaire des droits d'exploitation



Vue d'une statue de la partie supérieure gauche de l'horloge, au niveau de la Cité céleste.

IVR22\_20046000039NUCA

Auteur de l'illustration : Thierry Lefébure

(c) Région Hauts-de-France - Inventaire général

reproduction soumise à autorisation du titulaire des droits d'exploitation





Vue d'une statue de la partie supérieure gauche de l'horloge, au niveau de la Cité terrestre.

IVR22\_20046000040NUCA

Auteur de l'illustration : Thierry Lefébure

(c) Région Hauts-de-France - Inventaire général

reproduction soumise à autorisation du titulaire des droits d'exploitation



Vue de détail : les chapiteaux des colonnes situées à droite.

IVR22\_20046000041NUCA

Auteur de l'illustration : Thierry Lefébure

(c) Région Hauts-de-France - Inventaire général

reproduction soumise à autorisation du titulaire des droits d'exploitation





Vue de détail : le boeuf, symbole de saint Luc.

IVR22\_20046000042NUCA

Auteur de l'illustration : Thierry Lefébure

(c) Région Hauts-de-France - Inventaire général

reproduction soumise à autorisation du titulaire des droits d'exploitation



Vue de détail : les chapiteaux des colonnes situées à gauche.

IVR22\_20046000043NUCA

Auteur de l'illustration : Thierry Lefébure

(c) Région Hauts-de-France - Inventaire général

reproduction soumise à autorisation du titulaire des droits d'exploitation





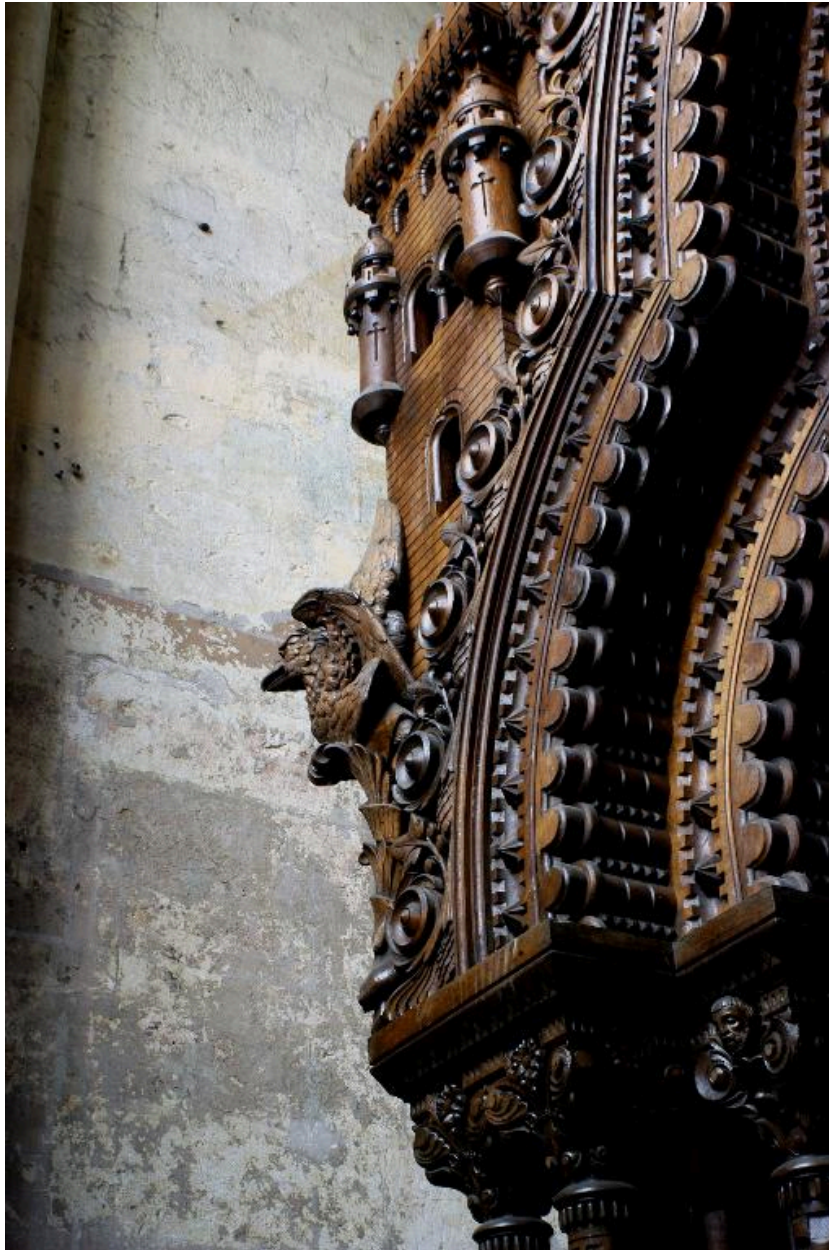
Vue de détail : le lion, symbole de saint Marc.

IVR22\_20046000044NUCA

Auteur de l'illustration : Thierry Lefébure

(c) Région Hauts-de-France - Inventaire général

reproduction soumise à autorisation du titulaire des droits d'exploitation



Vue de détail du décor sculpté.

IVR22\_20046000045NUCA

Auteur de l'illustration : Thierry Lefébure

(c) Région Hauts-de-France - Inventaire général

reproduction soumise à autorisation du titulaire des droits d'exploitation