

Hauts-de-France, Oise
Bucamps
Église paroissiale Saint-Pierre, rue Saint-Pierre

Le mobilier de l'église Saint-Pierre de Bucamps

Références du dossier

Numéro de dossier : IM60001725

Date de l'enquête initiale : 2022

Date(s) de rédaction : 2022

Cadre de l'étude : inventaire topographique Communauté de communes Oise Picarde

Désignation

Parties constituantes non étudiées : chemin de croix, fonts baptismaux, bénitier, croix d'autel, chaise d'église, banquette de célébrant, statue, autel, croix, clochette d'autel, pupitre d'autel, retable, tableau d'autel, tabernacle, verrière, harmonium, triptyque, seau à eau bénite, bâton de procession, chasublier, chandelier d'église, canon d'autel, ostensor, pupitre-thabor, thabor, navette à encens, ampoule aux saintes huiles, ampoule à huile des malades, coffret aux saintes huiles, burettes, lunule, patène, calice, ciboire, ornement, lanterne de procession, encensoir, croix de procession, boîte d'ostensor

Localisation

Aire d'étude et canton :

Aire d'étude : Communauté de communes de l'Oise Picarde, *Canton* : Saint-Just-en-Chaussée

Précisions :

Historique

L'histoire de l'ameublement de l'édifice sous l'Ancien Régime n'est pas connue en l'état actuel de la recherche. La datation par le style a donc été la méthode privilégiée de cette étude. Ainsi, les seuls éléments antérieurs à la Révolution appartiennent à l'ancien maître-autel de l'église remontant vraisemblablement à la seconde moitié du 18^e siècle. Il s'agit des boiseries du retable du chœur et de son tableau encastré ainsi que de la porte de l'ancien tabernacle aujourd'hui intégrée dans un nouveau. Le tableau d'autel représentant la Résurrection du Christ est une copie d'un tableau de Carle Van Loo d'après une gravure (d'où l'inversion de la scène) réalisée par Manuel Salvador Carmona en 1755. L'œuvre de l'église de Bucamps est donc postérieure à cette date. Enfin, le tabernacle de l'ancien autel est peut-être celui qui se trouve actuellement dans la [chapelle de Fresneaux](#) car son style le rattache au 18^e siècle.

Le reste du mobilier encore visible aujourd'hui date principalement du 19^e siècle. L'autel de la Vierge présentant une statue de l'Immaculée Conception d'après le modèle de la rue du Bac est attribuable au second tiers de ce siècle. C'est toutefois dans la seconde moitié du 19^e siècle que la majorité du mobilier visible aujourd'hui est acquis. Tel est le cas des statues en plâtre disposées dans la nef et le chœur relevant pour certaines des ateliers de Froc Robert (sainte Catherine, saint Nicolas). Les verrières de Louis Koch sont posées en 1898.

La dernière période d'ameublement la plus importante est celle qui suit le concile de Vatican II (1962-1965) : un nouvel autel est installé et l'ancien est certainement démonté à cette occasion (un nouveau tabernacle intégrant la porte de l'ancien est réalisé). Le chemin de croix émaillé date également de la seconde moitié du 20^e siècle.

Auteur(s) de l'oeuvre : Louis Koch, Dumont, Lelièvre et Cie (facteur d'harmonium, signature), Louis Auguste Turgis, Froc-Robert (fabricant de statues, signature)

Annexe 1

Liste du mobilier de l'église Saint-Pierre de Bucamps

Cette liste reflète l'état et l'emplacement du mobilier en mars 2022.

Nef :

Chemin de croix, émail peint et bois, 2^e moitié du 20^e siècle

Fonts baptismaux, pierre et cuve en marbre, 20^e siècle

Bénitier, bois et métal, 20^e siècle

Croix d'autel, bronze doré, limite des 19^e et 20^e siècles

Portrait de la Vierge à l'Enfant, chromolithographie, limite des 19^e et 20^e siècles

Deux chaises d'église, bois et velours rouge, 1^{er} quart 20^e siècle

Banquette de célébrant, bois et velours rouge, 20^e siècle

Statue : Notre-Dame de Lourdes, plâtre polychrome, 1^{er} quart 20^e siècle

Statue : sainte Barbe, plâtre polychrome, limite des 19^e et 20^e siècles

Statue : sainte Catherine, plâtre polychrome, limite des 19^e et 20^e siècles, inscription « Froc Robert/Paris Beauvais »

Autel de la Vierge, avec gradin, tabernacle et retable, bois polychrome, 2^e tiers du 19^e siècle

Statue : Immaculée Conception tenant une médaille miraculeuse, bois polychrome, 2^e tiers du 19^e siècle

Paire d'anges céroféraires, bois doré, 2^e tiers du 19^e siècle

Paire de chandeliers à branches d'église, bronze doré et céramique, 20^e siècle

Statue : Christ au Sacré-Cœur, plâtre polychrome, limite des 19^e et 20^e siècles

Statue : saint Joseph et l'Enfant, plâtre polychrome, limite des 19^e et 20^e siècles

Statue : saint Nicolas, plâtre polychrome, limite des 19^e et 20^e siècles, inscription : « Donné par la famille François Tallon/ Froc Robert/ Paris Beauvais »

Statue : saint Éloi, plâtre polychrome, limite des 19^e et 20^e siècles

Chœur :

Croix : Christ en croix, bois polychrome, 17^e siècle (?).

Banquette, bois et velours rouge, 1^{er} quart du 20^e siècle

Deux prie-Dieu, bois et velours rouge, 4^e quart du 19^e siècle

Paire de tabourets de chantre, bois et velours rouge, 4^e quart du 19^e siècle

Autel, bois, 2^e moitié du 20^e siècle :

Clochette d'autel, bronze doré, limite des 19^e et 20^e siècles

Croix d'autel, bronze doré, limite des 19^e et 20^e siècles

Pupitre, bois, 2^e moitié du 20^e siècle

Statue : saint Paul, plâtre polychrome, limite des 19^e et 20^e siècles

Statue : sainte Anne, plâtre polychrome, limite des 19^e et 20^e siècles

Statue : sainte Restitute, plâtre polychrome, limite des 19^e et 20^e siècles

Statue : saint Pierre, plâtre polychrome, limite des 19^e et 20^e siècles

Retable d'autel, bois, 2^e moitié du 18^e siècle

Tableau d'autel : la Résurrection du Christ, huile sur toile, anonyme, 2^e moitié du 18^e siècle (d'après une gravure du tableau de Carle Van Loo par Salvadore Carmona Manuel datée de 1755)

Tabernacle, bois et bois peint et doré, 2^e moitié du 20^e siècle (porte de l'ancien tabernacle de la 2^e moitié du 18^e siècle)

Verrière historiée et grisaille (baie 1) : Apparition de la Vierge à Lourdes, atelier Louis Koch à Beauvais, 1898

Verrière figurée et grisaille (baie 2) : saint Pierre, atelier Louis Koch à Beauvais, vers 1898, inscription : "Hyacinthe-HAINSELIN / Curé du Quesnel-Aubry"

Verrière figurée et grisaille (baie 3) : sainte Restitute, atelier Louis Koch à Beauvais, 1898

Sacristie :

Harmonium, bois et ivoire, Dumont Lelièvre et Cie, système harmoniphase breveté en 1870, dernier quart du 19^e siècle (après 1873). Marque de fabricant : « FABRIQUE D'ORGUES DES ANDELYS (Eure), Maison Chapelain & C^{ie}, fondée en 1855, DUMONT LELIEVRE & CIE SUCCESSEURS, accompagnateur mécanique système harmoniphase de L. DUMONT breveté S.G.D.G, exposition industrielle 1873 ».

Sur l'harmonium :

Croix d'autel (2), bronze doré, limite des 19^e et 20^e siècles

Triptyque : canons d'autel encadrés, chromolithographie, limite des 19^e et 20^e siècles

Seau à eau bénite et son goupillon, limite des 19^e et 20^e siècles

Bâton de procession, bois peint, limite des 19^e et 20^e siècles

Ensemble de deux chandeliers d'église et une croix d'autel, bronze doré, limite des 19^e et 20^e siècles

Paire de chandeliers d'église, bronze doré, limite des 19^e et 20^e siècles

Ensemble de trois chandeliers d'église, bronze doré, limite des 19^e et 20^e siècles

Paire de deux chandeliers d'église, bronze doré, limite des 19^e et 20^e siècles

2 chandeliers d'église, bronze doré, limite des 19^e et 20^e siècles

Meuble de sacristie (chasublier), bois, limite des 19^e et 20^e siècles

Sur le meuble de sacristie:

Paire de chandeliers à branches d'église, bronze doré, limite des 19^e et 20^e siècles

2 canons d'autel encadrés, chromolithographie, 2^e moitié du 19^e siècle, inscription : « dessiné et lithographié par J. JETOT à Paris chez L. TURGIS, 60 rue des ÉCOLES ».

Portrait de sainte Thérèse de l'Enfant Jésus signé par sa sœur Céline, lithographie, 1^{er} quart du 20^e siècle, inscription : « Chassepot imprimeur, Carmel de Lisieux pinxit »

Portrait de la sainte Face, tissu imprimé et scellé par l'évêque de Beauvais, limite des 19^e et 20^e siècles

Placard de gauche :

Ostensoir, bronze doré, limite des 19^e et 20^e siècles

Missel, donné par M. et Mme Rousselle Caron à l'occasion de la première communion de leur fils Fernand Rousselle, le 1^{er} mai 1898

Pupitre-thabor, bronze doré, limite des 19^e et 20^e siècles

2 canons d'autel encadrés, bronze doré, limite des 19^e et 20^e siècles

Missel romain, éditeur A. Mame, 1853

Missel offert en 1928, inscription : « offert à l'église Saint-Pierre de Bucamps par Marie et Elysa De Bruyne à l'occasion de leur première communion le 24 Mai 1928 ».

Thabor, bronze doré, limite des 19^e et 20^e siècles

Placard de droite :

Triptyque : canon d'autel encadré, chromolithographie, limite des 19^e et 20^e siècles, inscription : « Paris A. Marcilly, rue Saint-Jacques, 10. Chromo. Lemerrier rue de Seine, 07, Paris ».

Pupitre, bois, 20^e siècle

Placard central :

Navette à encens, bronze argenté, limite des 19^e et 20^e siècles

Boîte à hosties, métal, limite des 19^e et 20^e siècles

Paire d'ampoules aux saintes huiles (huile sainte et saint chrême), bronze argenté, 2^e moitié du 19^e siècle

Deux ampoules à huile des malades, bronze argenté, 19^e siècle

Quatre coffrets aux saintes huiles (2 pour Fresneaux, 2 pour Bucamps), cuir et métal, 19^e siècle

Deux burettes, verre, 2^e moitié du 19^e siècle

Lunule, argent doré et verre, 19^e siècle (?)

Patène, argent doré, poinçon de moyenne garantie d'argent (1798-1809) de département (non identifié), poinçon d'orfèvre non identifié

Calice, argent doré, poinçon de 1^{er} titre d'argent pour Paris (1838-), poinçon de l'orfèvre François-Hubert Martin (actif à partir de 1830)

Ciboire, argent doré, poinçon de moyenne garantie d'argent pour Paris (1809-1819), poinçon d'orfèvre non identifié
Chasublier :

Pièces d'ornements liturgiques (blanc, doré, noir, vert, pourpre, rouge), du dernier quart du 19^e et principalement du 20^e siècle

Armoire, bois, 20^e siècle :

Deux lanternes de procession, bronze doré, dernier quart du 19^e siècle

Trois personnages de crèche, plâtre polychrome, 20^e siècle

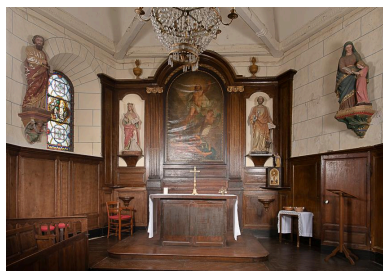
Encensoir, bronze doré, dernier quart du 19^e siècle

Croix de procession, bronze doré, limite des 19^e et 20^e siècles

Boîte d'ostensoir, limite des 19^e et 20^e siècles

Paire de chandeliers à branches d'église, bronze doré et fleurs en céramique, limite des 19^e et 20^e siècles

Illustrations



Vue générale du chœur.
Phot. Marc Kérignard
IVR32_20226000223NUCA



Vue générale de
l'ensemble du maître-autel.
Phot. Marc Kérignard
IVR32_20226000224NUCA



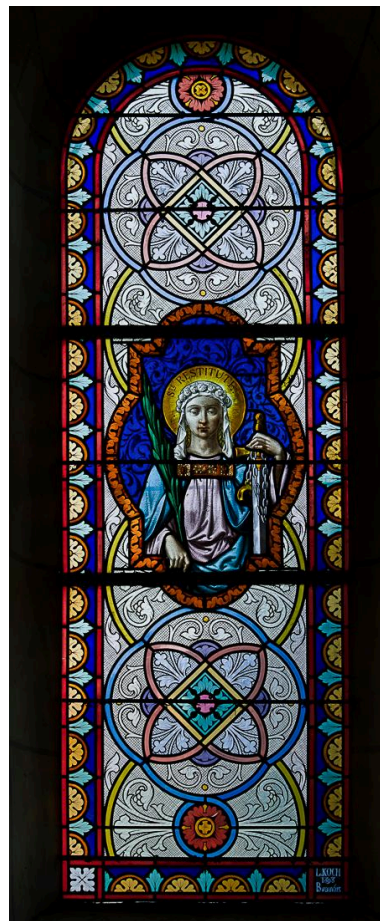
Tableau d'autel : La Résurrection
du Christ, huile sur toile,
2e moitié du 18e siècle.
Phot. Marc Kérignard
IVR32_20226000222NUCA



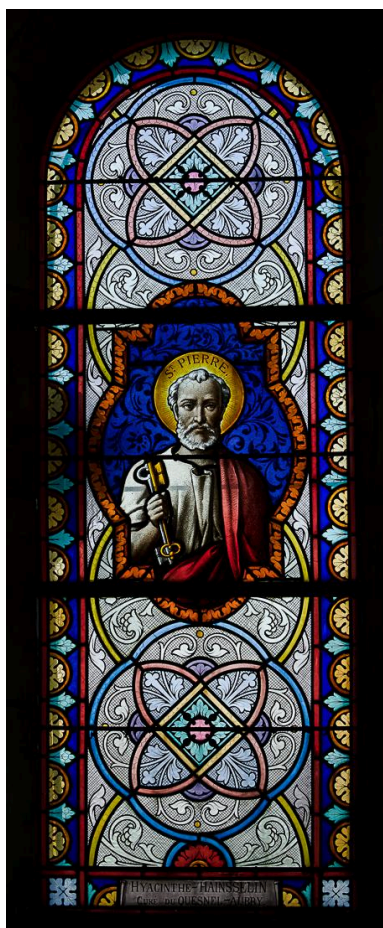
Vue générale de l'autel de la Vierge, 2e tiers du 19e siècle.
Phot. Marc Kérignard
IVR32_20226000226NUCA



Croix : Christ en Croix, bois polychrome, 17e siècle (?).
Phot. Marc Kérignard
IVR32_20226000227NUCA



Verrière figurée et grisaille (baie 3) : Sainte Restitute, atelier L. Koch, 1898.
Phot. Marc Kérignard
IVR32_20226000219NUCA



Verrière figurée et grisaille
(baie 2) : saint Pierre, atelier L.
Koch à Beauvais, vers 1898.
Phot. Marc Kérignard
IVR32_20226000220NUCA



Verrière historiée (baie 1) :
Apparition de la Vierge à Lourdes,
atelier L. Koch à Beauvais, 1898.
Phot. Marc Kérignard
IVR32_20226000221NUCA

Dossiers liés

Objet(s) contenu(s) dans l'édifice :

Église paroissiale Saint-Pierre de Bucamps (IA60005271) Hauts-de-France, Oise, Bucamps, rue Saint-Pierre

Auteur(s) du dossier : Lucile Chamignon

Copyright(s) : (c) Région Hauts-de-France - Inventaire général



Vue générale du chœur.

IVR32_20226000223NUCA

Auteur de l'illustration : Marc Kérignard

Date de prise de vue : 2022

(c) Région Hauts-de-France - Inventaire général

reproduction soumise à autorisation du titulaire des droits d'exploitation



Vue générale de l'ensemble du maître-autel.

IVR32_20226000224NUCA

Auteur de l'illustration : Marc Kérignard

Date de prise de vue : 2022

(c) Région Hauts-de-France - Inventaire général
reproduction soumise à autorisation du titulaire des droits d'exploitation



Tableau d'autel : La Résurrection du Christ, huile sur toile, 2e moitié du 18e siècle.

IVR32_20226000222NUCA

Auteur de l'illustration : Marc Kérignard

Date de prise de vue : 2022

(c) Région Hauts-de-France - Inventaire général

reproduction soumise à autorisation du titulaire des droits d'exploitation



Vue générale de l'autel de la Vierge, 2e tiers du 19e siècle.

IVR32_20226000226NUCA

Auteur de l'illustration : Marc Kérignard

Date de prise de vue : 2022

(c) Région Hauts-de-France - Inventaire général

reproduction soumise à autorisation du titulaire des droits d'exploitation



Croix : Christ en Croix, bois polychrome, 17e siècle (?).

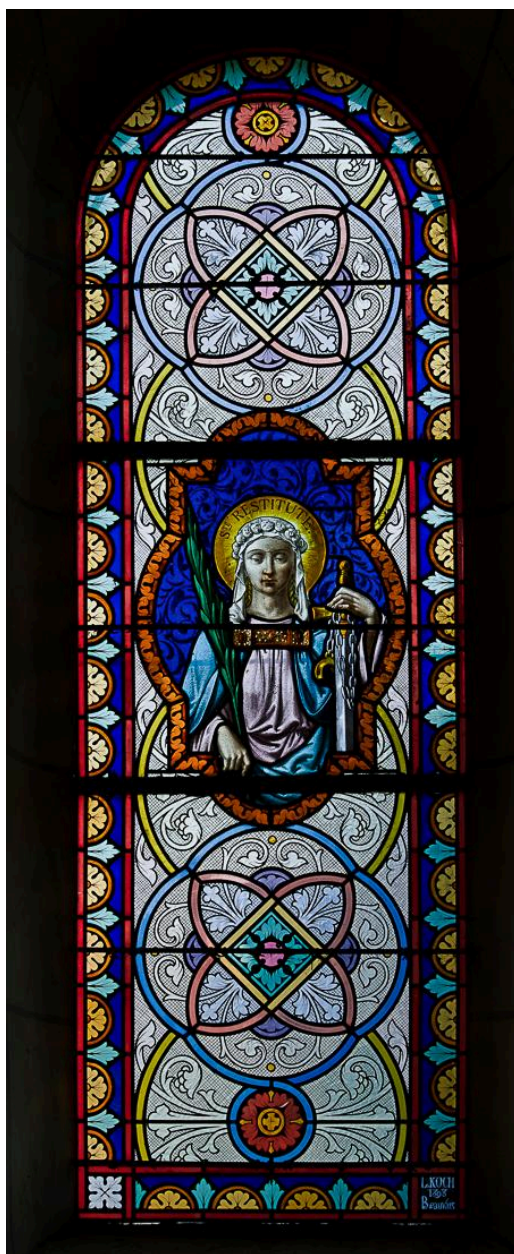
IVR32_20226000227NUCA

Auteur de l'illustration : Marc Kérignard

Date de prise de vue : 2022

(c) Région Hauts-de-France - Inventaire général

reproduction soumise à autorisation du titulaire des droits d'exploitation



Verrière figurée et grisaille (baie 3) : Sainte Restitute, atelier L. Koch, 1898.

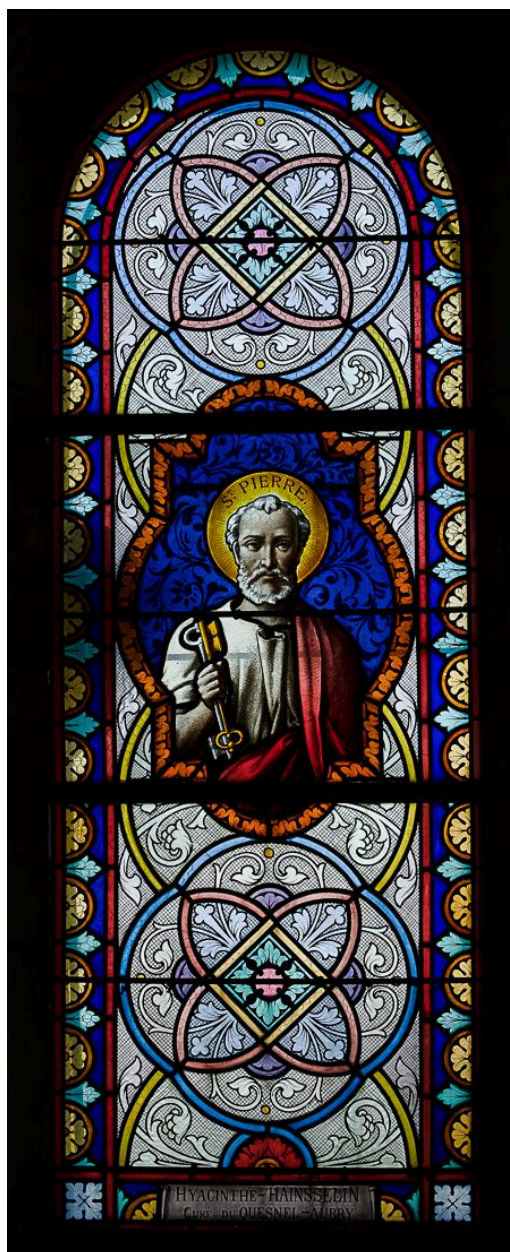
IVR32_20226000219NUCA

Auteur de l'illustration : Marc Kérignard

Date de prise de vue : 2022

(c) Région Hauts-de-France - Inventaire général

reproduction soumise à autorisation du titulaire des droits d'exploitation



Verrière figurée et grisaille (baie 2) : saint Pierre, atelier L. Koch à Beauvais, vers 1898.

IVR32_20226000220NUCA

Auteur de l'illustration : Marc Kérignard

Date de prise de vue : 2022

(c) Région Hauts-de-France - Inventaire général

reproduction soumise à autorisation du titulaire des droits d'exploitation



Verrière historiée (baie 1) : Apparition de la Vierge à Lourdes, atelier L. Koch à Beauvais, 1898.

IVR32_20226000221NUCA

Auteur de l'illustration : Marc Kérignard

Date de prise de vue : 2022

(c) Région Hauts-de-France - Inventaire général

reproduction soumise à autorisation du titulaire des droits d'exploitation