

Hauts-de-France, Aisne
Saint-Quentin
faubourg d' Isle
rue Jean-Richepin, rue Colette, rue Albert-Daltroff

Cité ouvrière Ducret à Saint-Quentin

Références du dossier

Numéro de dossier : IA02002916
Date de l'enquête initiale : 2005
Date(s) de rédaction : 2005
Cadre de l'étude : patrimoine industriel la communauté d'agglomération de Saint-Quentin
Degré d'étude : étudié

Désignation

Dénomination : cité ouvrière
Appellation : Ducret
Parties constituantes non étudiées : rue

Compléments de localisation

oeuvre située en partie sur la commune Harly
Milieu d'implantation : en ville
Références cadastrales : 2004. BV 933 à 959, 990 à 1041, 1377, 1378 ; 2005. AB 33 à 93, 98 à 106

Historique

En 1924, M. Effroy fait édifier un ensemble de 9 logements par l'architecte André Finot au début de l'actuelle rue Jean-Richepin. A partir de 1926, les Frères Ducret, entrepreneurs en bâtiment à Saint-Quentin, débutent un programme de construction d'habitations à destination de la population ouvrière de la ville. Ils font appel alors à l'architecte Léo Polin, auquel ils avaient fait appel trois ans plus tôt pour un petit programme de logements ouvriers à proximité immédiate de leurs ateliers (étudié). Les terrains choisis bordent la rue Jean-Richepin, marquant la limite entre les communes de Saint-Quentin et d'Harly situé entre deux usines textiles : à l'ouest la filature Vandendriessche, à l'est l'usine de broderie mécanique Daltroff (étudiées). Dès 1928, les constructions s'étendent, nécessitant le percement de l'actuelle rue Colette, puis celui de la rue Albert-Daltroff, sur la commune voisine d'Harly. Les Frères Ducret édifient ainsi entre 1926 et 1930 environ 120 habitations, vendues en accession à la propriété. La cité est complétée durant la même période par une vingtaine d'autres habitations, suivant le même programme, pour le compte d'autres investisseurs qui se joignent aux frères Ducret : Madame Mondot, le Docteur Poreaux (douze habitations réalisées par l'architecte Georges Tessier), Madame Veuve Lobjois, etc. La cité, composée de près de 150 habitations, reste néanmoins homogène, si l'on excepte la première campagne de construction de M.Effroy, et porte rapidement le nom des principaux initiateurs du projet : la cité Ducret.

Période(s) principale(s) : 1ère moitié 20e siècle

Dates : 1924 (daté par source), 1926 (daté par source), 1928 (daté par source)

Auteur(s) de l'oeuvre : André Finot (architecte, attribution par source), Léo Polin (architecte, attribution par source), Georges Tessier (architecte, attribution par source)

Personne(s) liée(s) à l'histoire de l'oeuvre : Frères Ducret (commanditaire, attribution par source)

Description

Les logements bâtis principalement par les Frères Ducret sont composés d'une cave, d'un rez-de-chaussée et d'un étage carré. Construits en brique, ils sont accolés, formant ainsi de longues barres bordant les rues Colette, Jean-Richepin et Albert-Daltroff. Ils sont couverts de toits à longs pans, dont la ligne de faîtage subit de nombreuses ruptures en raison de la déclivité du terrain. Les toitures sont principalement en tuile mécanique, plus rarement en fibro-ciment ou matériaux

synthétiques. Chaque logement était constitué initialement de quatre pièces, à raison de deux par niveau. Les maisons construites par M. Effroy contrastent avec la simplicité des maisons plus tardives des frères Ducret. Au nombre de neuf, elles sont aussi accolées. Elles se composent de caves, d'un rez-de-chaussée, surmonté d'un étage carré et d'un étage de comble. Elles sont couvertes d'un toit à longs pans en ardoise. Construites en brique enduite, ces habitations peuvent être distinguées suivant trois traitements alternés des façades antérieures. Ainsi, si l'on observe la travée centrale des habitations, trois combinaisons existent : soit un arc segmentaire en brique au rez-de-chaussée, puis un linteau droit pour la baie de l'étage carré dotée d'un balcon (porte-fenêtre), puis un arc en plein cintre pour la baie des combles ; soit un linteau droit au rez-de-chaussée, puis un arc en plein cintre à l'étage et un balcon, puis à nouveau un linteau droit pour la baie des combles dont la lucarne-pignon est traitée en faux pan de bois ; soit un arc segmentaire au rez-de-chaussée, un linteau droit à l'étage puis un arc en mitre pour les combles, avec une demi-croupe pour la lucarne. Ces façades sont soulignées de bandeaux de brique ou de panneaux de céramique polychrome, et ornées d'éléments décoratifs en céramique zoomorphes (grenouilles), végétaux (feuille d'acanthé, iris, etc.), ou géométriques (cabochons). Les baies de l'étage sont munies de garde-corps Art Déco en ferronnerie.

Eléments descriptifs

Matériau(x) du gros-oeuvre, mise en oeuvre et revêtement : brique ; enduit

Matériau(x) de couverture : ardoise

Étage(s) ou vaisseau(x) : sous-sol, 1 étage carré, étage de comble

Type(s) de couverture : toit à longs pans ; demi-croupe

Typologies et état de conservation

Typologies : dispositif mitoyen ; 120 logements de trois types ; pignon sur rue et demi croupe

Décor

Techniques : céramique, ferronnerie

Représentations : ornement géométrique ; iris ; feuille ; animal

Statut, intérêt et protection

Statut de la propriété : propriété privée

Références documentaires

Documents d'archive

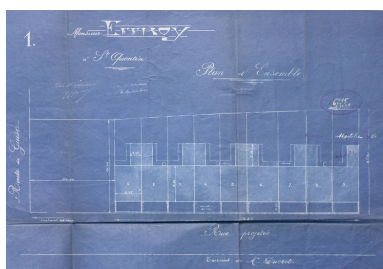
- AC Saint-Quentin. Service de l'Urbanisme ; Permis de construire : casier sanitaire. **Dossier n° 347 - rue Jean-Richepin.**
1924 - M. Effroy - 9 maisons ; 1926 - Ducret - 17 maisons ; 1926 - Docteur Poreaux - 12 maisons ; 1926 - Veuve Lobjois - 3 maisons ; 1928 et 1929 - Ducret - 27 maisons ; n.d. - Mme Mondot - 3 maisons
- AD Aisne. Série P ; 4 P 371 - **Matrices cadastrales** d'Harly.
Cases 159 à 165 - René Ducret

Documents figurés

- **Monsieur Effroy à Saint-Quentin - Plan d'ensemble.** Plan, tirage, 1 : 50, 48 x 35 cm, [1924], par Finot André (architecte). (AC Saint-Quentin. Service de l'Urbanisme ; Permis de construire : casier sanitaire. Dossier n° 347 - rue Jean Richepin).
- **Monsieur Effroy - Reconstruction de 9 immeubles à Saint-Quentin - [façade].** Plan, tirage, 1 : 50, 55 x 39,5 cm, 18-03-1924, par Finot André (architecte). (AC Saint-Quentin. Service de l'Urbanisme ; Permis de construire : casier sanitaire. Dossier n° 347 - rue Jean Richepin).
- **Construction de 23 maisons rue Nouvelle - Saint-Quentin.** Plan, tirage, 34 x 31 cm, [1928] (AC Saint-Quentin. Service de l'Urbanisme ; Permis de construire : casier sanitaire. Dossier n° 347 - rue Jean Richepin).

- **Propriété de Monsieur René Ducret - 23 maisons semblables.** Plan, tirage, 1 : 50, 50,5 x 59 cm, [1928] (AC Saint-Quentin. Service de l'Urbanisme ; Permis de construire : casier sanitaire. Dossier n° 347 - rue Jean Richepin).
- **Propriété de MM. Ducret et Cie à St-Quentin - Construction de 17 maisons ouvrières.** Plan, tirage, 1 : 500, 33 x 60 cm, [1927] (AC Saint-Quentin. Service de l'Urbanisme ; Permis de construire : casier sanitaire. Dossier n° 347 - rue Jean Richepin).
- **Propriété de Messieurs Ducret Frères - Groupe de 6 maisons.** Plan, tirage, 1 : 50, 68 x 34 cm, n.d., par Polin Léo (architecte). (AC Saint-Quentin. Service de l'Urbanisme ; Permis de construire : casier sanitaire. Dossier n° 347 - rue Jean Richepin).
- **Propriété de Mr Poreaux à Saint-Quentin - Plan d'ensemble [12 maisons ouvrières].** Plan, tirage, 1 : 200, 35,5 x 55 cm, [1926], par Tessier Georges (architecte). (AC Saint-Quentin. Service de l'Urbanisme ; Permis de construire : casier sanitaire. Dossier n° 347 - rue Jean Richepin).
- **Propriété de Mr Poreaux - Groupe de 6 maisons ouvrières - St-Quentin - Type AB.** Plan, tirage, 1 : 50, 45,5 x 33,5 cm, [1926], par Tessier Georges (architecte). (AC Saint-Quentin. Service de l'Urbanisme ; Permis de construire : casier sanitaire. Dossier n° 347 - rue Jean Richepin).
- **Propriété de Mr Poreaux - Groupe de 6 maisons ouvrières - St-Quentin - Type C.** Plan, tirage, 1 : 50, 33,5 x 35 cm, [1926], par Tessier Georges (architecte). (AC Saint-Quentin. Service de l'Urbanisme ; Permis de construire : casier sanitaire. Dossier n° 347 - rue Jean Richepin).
- **Les usines V & F - Filature de coton - rue de Guise [vue aérienne - détail].** Photogr. pos., n. et b., 18 x 13 cm, [vers 1960], par Lapie (AD Aisne ; 10 Fi Saint-Quentin 10).
- **[Vue aérienne du site vers 1989].** Photogr. pos., coul., n° 31, 17,5 x 24,5 cm, [1989] (BM Saint-Quentin. Fonds local : photographies aériennes).
- **Route de Guise - Cité Ducret [vue aérienne - détail].** Photogr. pos., n. et b., 18 x 13 cm, [vers 1960], par Lapie (AD Aisne ; 10 Fi Saint-Quentin 11).

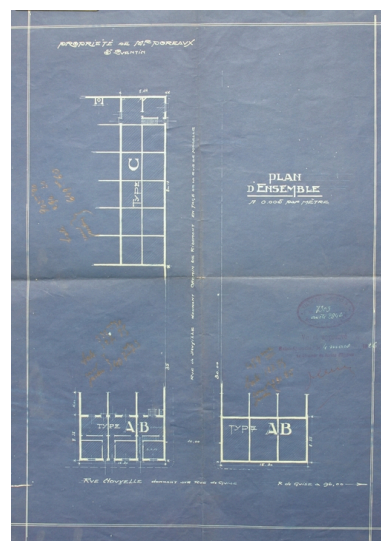
Illustrations



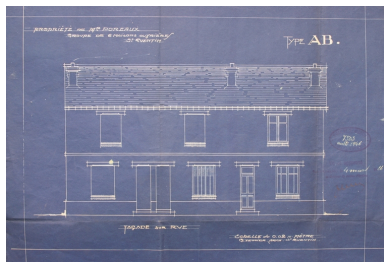
Plan masse des logements Effroy, par A. Finot, 1924 (AC Saint-Quentin).
Phot. Pillet Frédéric
IVR22_20050206628NUCAB



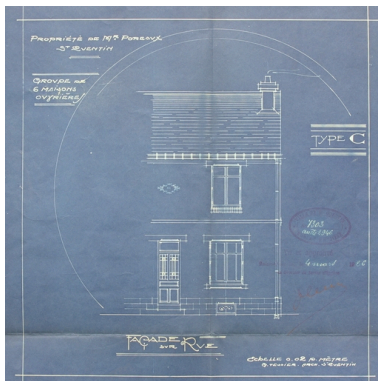
Façade antérieure des logements Effroy, par A. Finot, 1924 (AC Saint-Quentin).
Phot. Pillet Frédéric
IVR22_20050206629NUCAB



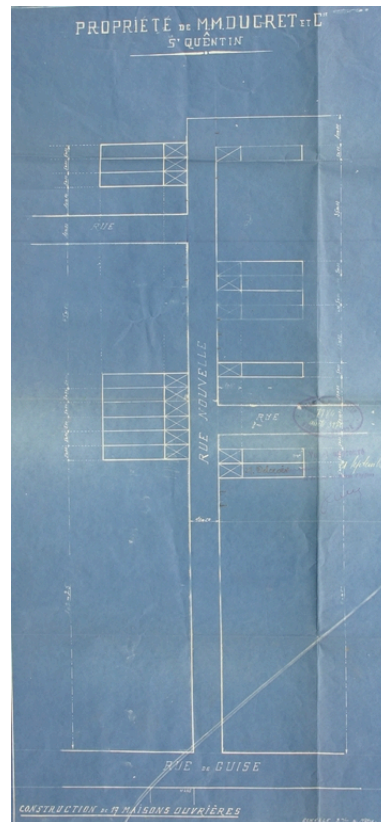
Plan masse des logements construits
par le Docteur Poreaux, par G.
Tessier, [1926] (AC Saint-Quentin).
Phot. Pillet Frédéric
IVR22_20050206634NUCAB



Façade antérieure de logements de
type AB du Docteur Poreaux, par G.
Tessier [1926] (AC Saint-Quentin).
Phot. Pillet Frédéric
IVR22_20050206635NUCAB



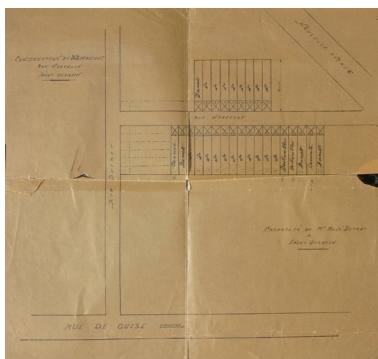
Façade antérieure de logements de
type C du Docteur Poreaux, par G.
Tessier [1926] (AC Saint-Quentin).
Phot. Pillet Frédéric
IVR22_20050206636NUCAB



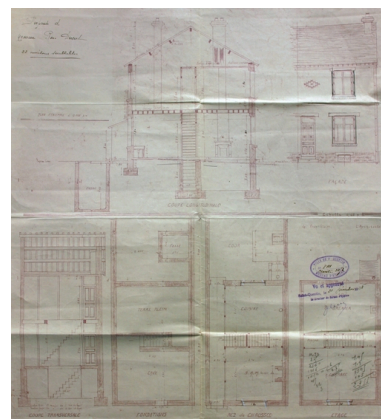
Construction de 17 logements
par les Frères Ducret,
1927 (AC Saint-Quentin).
Phot. Pillet Frédéric
IVR22_20050206632NUCAB



Façade de logements
construits par les Frères
Ducret, Léo Polin (architecte),
[1927] (AC Saint-Quentin).
Phot. Pillet Frédéric
IVR22_20050206633NUCAB



Logements Ducret rue
nouvelle (actuelle rue Colette),
1928 (AC Saint-Quentin).
Phot. Pillet Frédéric
IVR22_20050206630NUCAB



Plans d'un logement type
construit par les Frères Ducret
en 1928 (AC Saint-Quentin).
Phot. Pillet Frédéric
IVR22_20050206631NUCAB



Vue aérienne, vers 1960 (AD Aisne).
Phot. Pillet Frédéric
IVR22_20050206637NUCAB



Vue aérienne vers 1960. Au premier plan, les constructions réalisées en 1924 par M. Effroy (AD Aisne).
Phot. Pillet Frédéric
IVR22_20050206638NUCAB



Vue aérienne vers 1989
(BM Saint-Quentin).
Phot. Pillet Frédéric
IVR22_20050206671NUCAB



La cité Ducret, rue Albert-Daltroff.
Phot. Frédéric Pillet
IVR22_20060205019NUCA



Façades antérieures de logements de la rue Colette.
Phot. Frédéric Pillet
IVR22_20060205020NUCA



Façade antérieure des logements construits par M. Effroy, rue Jean-Richepin.
Phot. Frédéric Pillet
IVR22_20060205021NUCA



Vue de détail sur un balcon en ferronnerie.
Phot. Frédéric Pillet
IVR22_20060205022NUCA



Vue de détail sur un balcon en ferronnerie.
Phot. Frédéric Pillet
IVR22_20060205023NUCA



Élément décoratif en céramique.
Phot. Frédéric Pillet
IVR22_20060205024NUCA



Elément décoratif en céramique.
Phot. Frédéric Pillet
IVR22_20060205025NUCA



Eléments décoratifs en céramique.
Phot. Frédéric Pillet
IVR22_20060205026NUCA

Dossiers liés

Dossiers de synthèse :

L'habitat ouvrier de la Première Reconstruction (IA99000012)

Le logement ouvrier à Saint-Quentin (IA02002970)

Oeuvre(s) contenue(s) :

Oeuvre(s) en rapport :

Les établissements industriels du faubourg d'Isle (IA02002975) Hauts-de-France, Aisne, Saint-Quentin

Cité ouvrière Desfossez à Saint-Quentin (IA02002918) Picardie, Aisne, Saint-Quentin, faubourg d' Isle, 4 à 14 rue Ernest-Desfossez, 29 à 45 chemin Clastrois

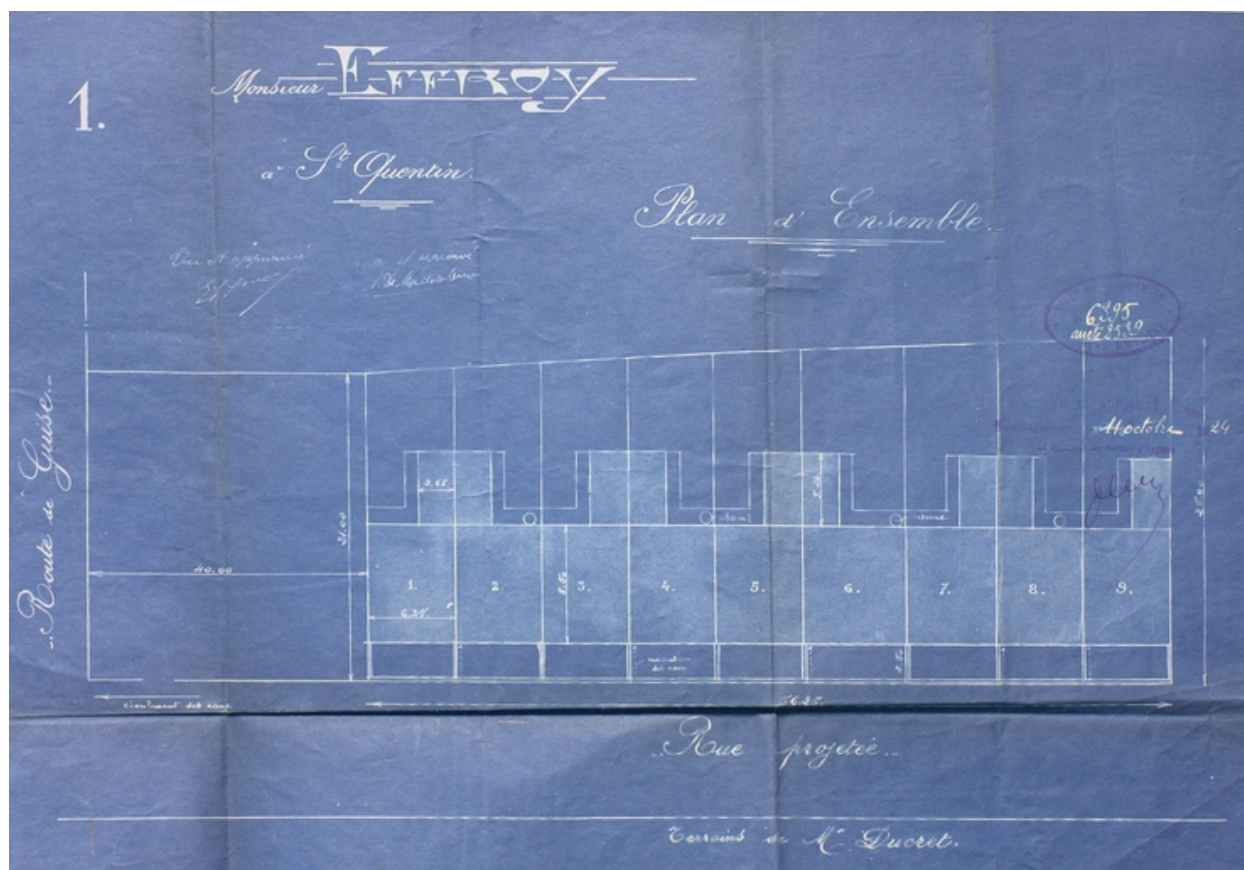
Ancienne broderie mécanique Daltroff, usine de la Société Industrielle et Technique pour l'Electricité, Ateliers de Constructions Electriques de Delle, puis de la Sté UNELEC, puis Laboratoire GE-Power Controls et ateliers MECA-ELEC (IA02002910) Picardie, Aisne, Harly, 1572 rue de Guise

Ancienne filature de coton Vandendriessche, puis Caulliez (IA02002902) Picardie, Aisne, Saint-Quentin, faubourg d' Isle, 155 rue de Guise

Cité ouvrière Ducret à Saint-Quentin (IA02002900) Picardie, Aisne, Saint-Quentin, faubourg d' Isle, 2 à 12 impasse Ducret

Auteur(s) du dossier : Frédéric Pillet

Copyright(s) : (c) Région Hauts-de-France - Inventaire général ; (c) Communauté d'agglomération et ville de Saint-Quentin



Plan masse des logements Effroy, par A. Finot, 1924 (AC Saint-Quentin).

IVR22_20050206628NUCAB

Auteur de l'illustration : Pillet Frédéric

(c) Région Hauts-de-France - Inventaire général ; (c) Communauté d'agglomération et ville de Saint-Quentin
reproduction soumise à autorisation du titulaire des droits d'exploitation

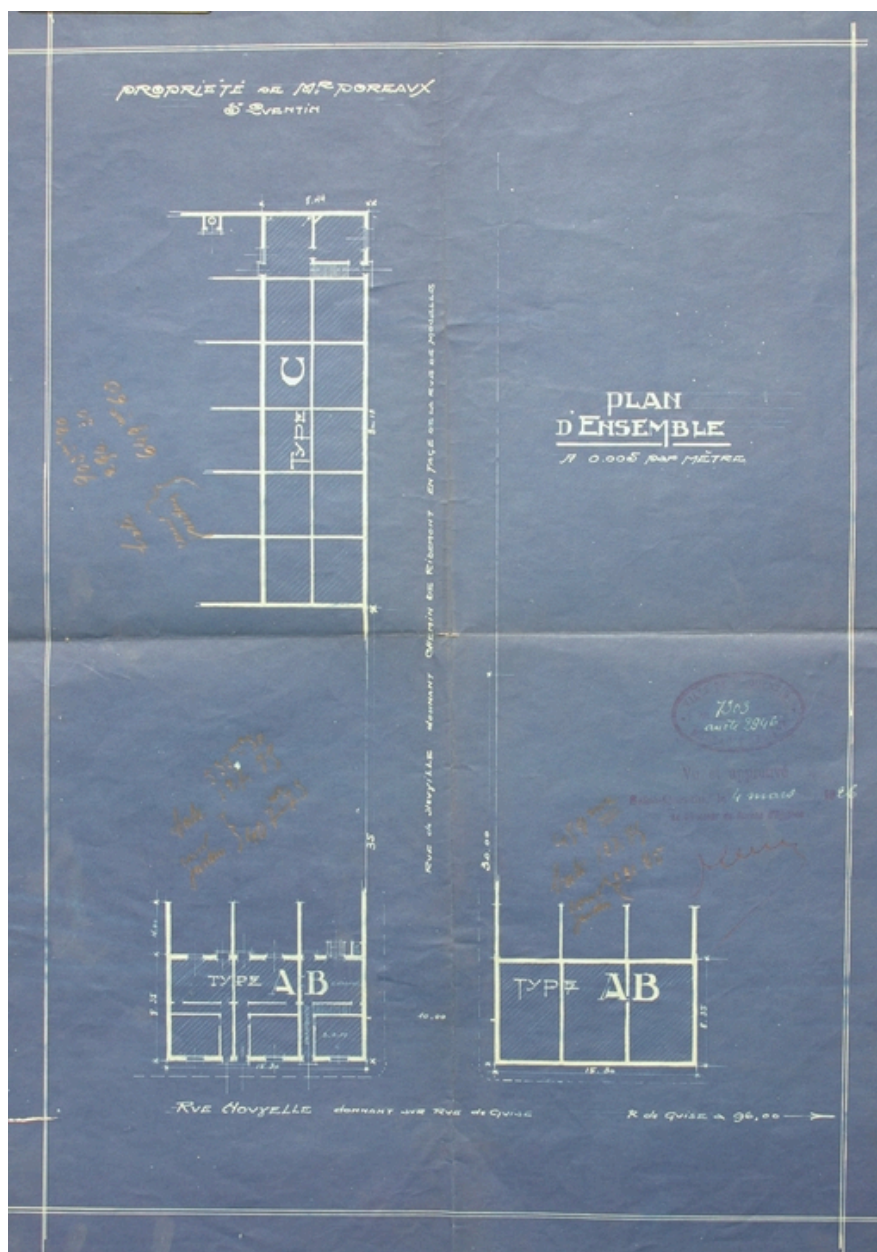


Façade antérieure des logements Effroy, par A. Finot, 1924 (AC Saint-Quentin).

IVR22_20050206629NUCAB

Auteur de l'illustration : Pillet Frédéric

(c) Région Hauts-de-France - Inventaire général ; (c) Communauté d'agglomération et ville de Saint-Quentin
reproduction soumise à autorisation du titulaire des droits d'exploitation



Plan masse des logements construits par le Docteur Poreaux, par G. Tessier, [1926] (AC Saint-Quentin).

IVR22_20050206634NUCAB

Auteur de l'illustration : Pillet Frédéric

(c) Région Hauts-de-France - Inventaire général ; (c) Communauté d'agglomération et ville de Saint-Quentin
reproduction soumise à autorisation du titulaire des droits d'exploitation

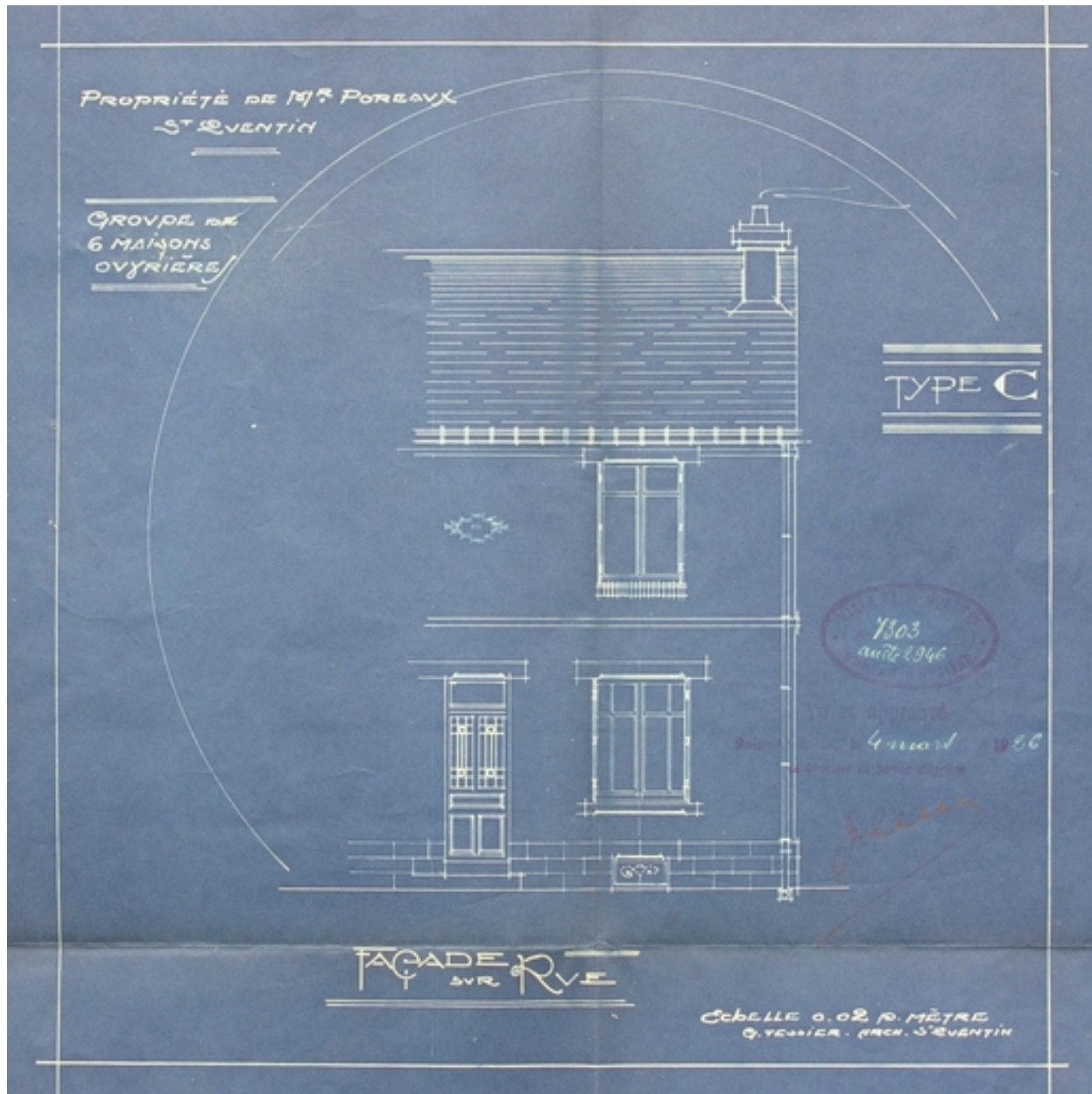


Façade antérieure de logements de type AB du Docteur Poreaux, par G. Tessier [1926] (AC Saint-Quentin).

IVR22_20050206635NUCAB

Auteur de l'illustration : Pillet Frédéric

(c) Région Hauts-de-France - Inventaire général ; (c) Communauté d'agglomération et ville de Saint-Quentin
reproduction soumise à autorisation du titulaire des droits d'exploitation

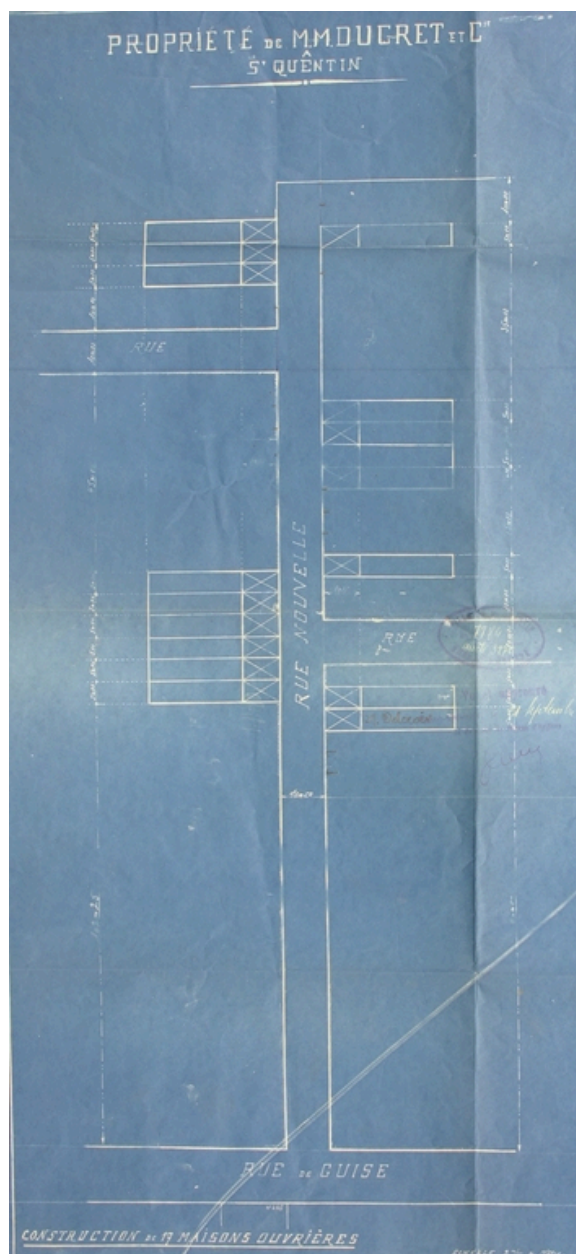


Façade antérieure de logements de type C du Docteur Poreaux, par G. Tessier [1926] (AC Saint-Quentin).

IVR22_20050206636NUCAB

Auteur de l'illustration : Pillet Frédéric

(c) Région Hauts-de-France - Inventaire général ; (c) Communauté d'agglomération et ville de Saint-Quentin
reproduction soumise à autorisation du titulaire des droits d'exploitation



Construction de 17 logements par les Frères Ducret, 1927 (AC Saint-Quentin).

IVR22_20050206632NUCAB

Auteur de l'illustration : Pillet Frédéric

(c) Région Hauts-de-France - Inventaire général ; (c) Communauté d'agglomération et ville de Saint-Quentin
reproduction soumise à autorisation du titulaire des droits d'exploitation

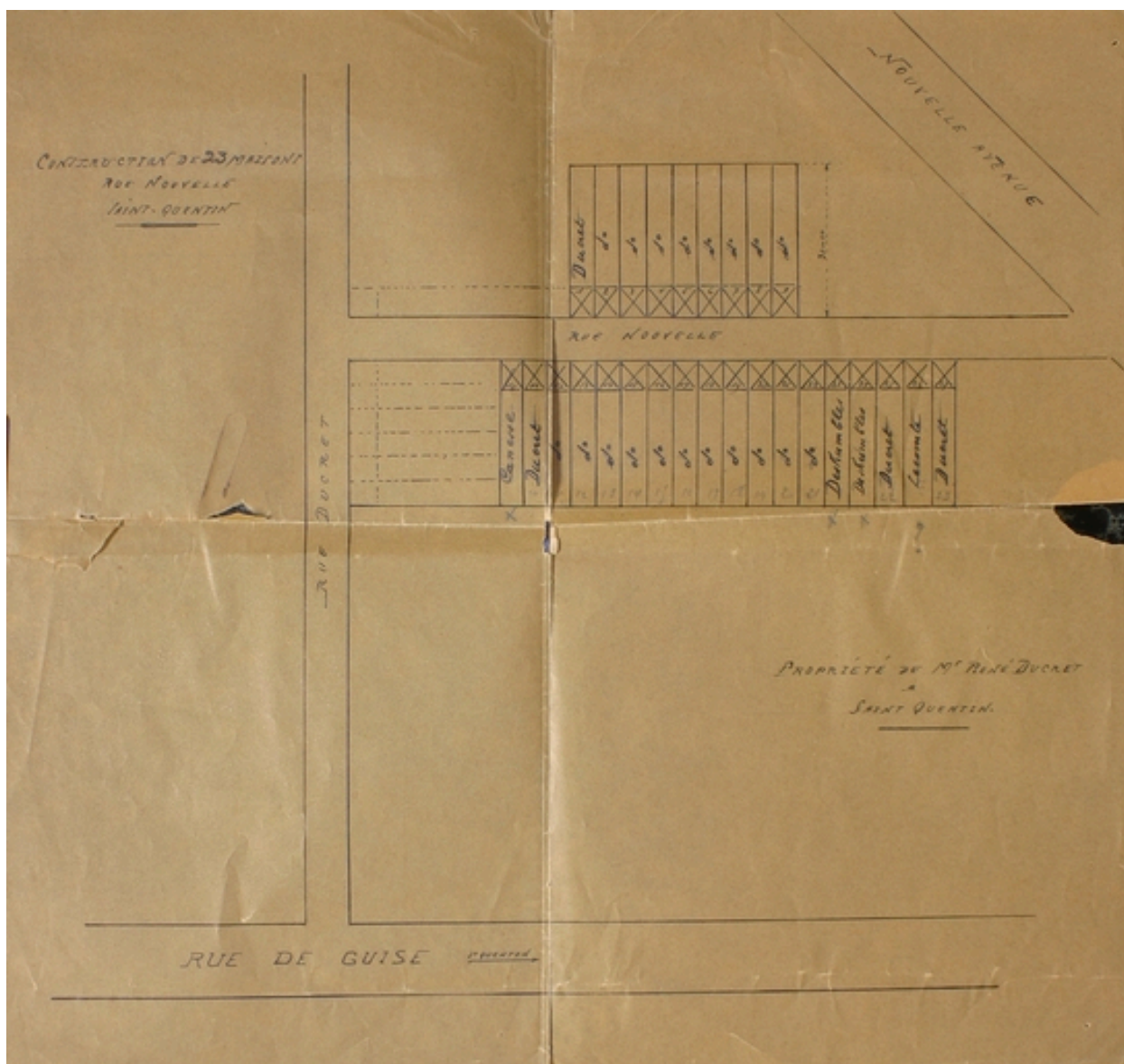


Façade de logements construits par les Frères Ducret, Léo Polin (architecte), [1927] (AC Saint-Quentin).

IVR22_20050206633NUCAB

Auteur de l'illustration : Pillet Frédéric

(c) Région Hauts-de-France - Inventaire général ; (c) Communauté d'agglomération et ville de Saint-Quentin
reproduction soumise à autorisation du titulaire des droits d'exploitation

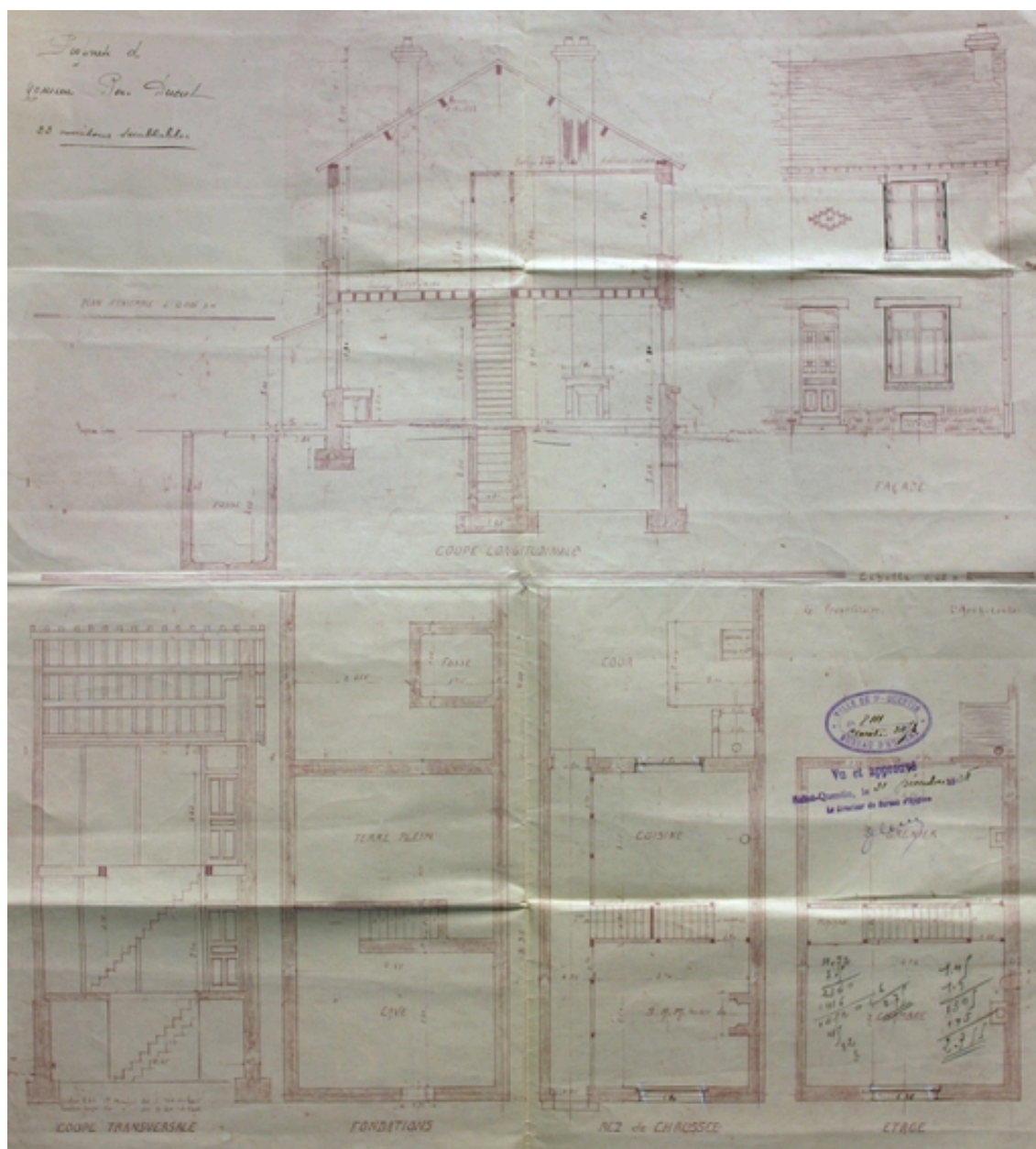


Logements Ducret rue nouvelle (actuelle rue Colette), 1928 (AC Saint-Quentin).

IVR22_20050206630NUCAB

Auteur de l'illustration : Pillet Frédéric

(c) Région Hauts-de-France - Inventaire général ; (c) Communauté d'agglomération et ville de Saint-Quentin
reproduction soumise à autorisation du titulaire des droits d'exploitation



Plans d'un logement type construit par les Frères Ducret en 1928 (AC Saint-Quentin).

IVR22_20050206631NUCAB

Auteur de l'illustration : Pillet Frédéric

(c) Région Hauts-de-France - Inventaire général ; (c) Communauté d'agglomération et ville de Saint-Quentin
reproduction soumise à autorisation du titulaire des droits d'exploitation



Vue aérienne, vers 1960 (AD Aisne).

IVR22_20050206637NUCAB

Auteur de l'illustration : Pillet Frédéric

(c) Région Hauts-de-France - Inventaire général ; (c) Département de l'Aisne ; (c) Communauté d'agglomération et ville de Saint-Quentin

reproduction soumise à autorisation du titulaire des droits d'exploitation



Vue aérienne vers 1960. Au premier plan, les constructions réalisées en 1924 par M. Effroy (AD Aisne).

IVR22_20050206638NUCAB

Auteur de l'illustration : Pillet Frédéric

(c) Région Hauts-de-France - Inventaire général ; (c) Département de l'Aisne ; (c) Communauté d'agglomération et ville de Saint-Quentin

reproduction soumise à autorisation du titulaire des droits d'exploitation



Vue aérienne vers 1989 (BM Saint-Quentin).

IVR22_20050206671NUCAB

Auteur de l'illustration : Pillet Frédéric

(c) Région Hauts-de-France - Inventaire général ; (c) Communauté d'agglomération et ville de Saint-Quentin
reproduction soumise à autorisation du titulaire des droits d'exploitation



La cité Ducret, rue Albert-Daltroff.

IVR22_20060205019NUCA

Auteur de l'illustration : Frédéric Pillet

(c) Région Hauts-de-France - Inventaire général ; (c) Communauté d'agglomération et ville de Saint-Quentin
reproduction soumise à autorisation du titulaire des droits d'exploitation



Façades antérieures de logements de la rue Colette.

IVR22_20060205020NUCA

Auteur de l'illustration : Frédéric Pillet

(c) Région Hauts-de-France - Inventaire général ; (c) Communauté d'agglomération et ville de Saint-Quentin
reproduction soumise à autorisation du titulaire des droits d'exploitation



Façade antérieure des logements construits par M. Effroy, rue Jean-Richepin.

IVR22_20060205021NUCA

Auteur de l'illustration : Frédéric Pillet

(c) Région Hauts-de-France - Inventaire général ; (c) Communauté d'agglomération et ville de Saint-Quentin
reproduction soumise à autorisation du titulaire des droits d'exploitation



Vue de détail sur un balcon en ferronnerie.

IVR22_20060205022NUCA

Auteur de l'illustration : Frédéric Pillet

(c) Région Hauts-de-France - Inventaire général ; (c) Communauté d'agglomération et ville de Saint-Quentin
reproduction soumise à autorisation du titulaire des droits d'exploitation



Vue de détail sur un balcon en ferronnerie.

IVR22_20060205023NUCA

Auteur de l'illustration : Frédéric Pillet

(c) Région Hauts-de-France - Inventaire général ; (c) Communauté d'agglomération et ville de Saint-Quentin
reproduction soumise à autorisation du titulaire des droits d'exploitation



Elément décoratif en céramique.

IVR22_20060205024NUCA

Auteur de l'illustration : Frédéric Pillet

(c) Région Hauts-de-France - Inventaire général ; (c) Communauté d'agglomération et ville de Saint-Quentin
reproduction soumise à autorisation du titulaire des droits d'exploitation



Élément décoratif en céramique.

IVR22_20060205025NUCA

Auteur de l'illustration : Frédéric Pillet

(c) Région Hauts-de-France - Inventaire général ; (c) Communauté d'agglomération et ville de Saint-Quentin
reproduction soumise à autorisation du titulaire des droits d'exploitation



Eléments décoratifs en céramique.

IVR22_20060205026NUCA

Auteur de l'illustration : Frédéric Pillet

(c) Région Hauts-de-France - Inventaire général ; (c) Communauté d'agglomération et ville de Saint-Quentin
reproduction soumise à autorisation du titulaire des droits d'exploitation