

Hauts-de-France, Somme  
Berteaucourt-les-Dames  
Eglise paroissiale Saint-Nicolas, place du Général-Leclerc

## Monument funéraire d'Antoinette Charlotte de Halluin, abbesse de Berteaucourt

### Références du dossier

Numéro de dossier : IM80001764  
Date de l'enquête initiale : 2011  
Date(s) de rédaction : 2011  
Cadre de l'étude : inventaire topographique Val-de-Nièvre, patrimoine funéraire Val-de-Nièvre, mobilier et objets religieux  
Degré d'étude : étudié  
Référence du dossier Monument Historique : PM80000332

### Désignation

Dénomination : monument funéraire  
Appellations : d'Antoinette Charlotte de Halluin

### Compléments de localisation

Milieu d'implantation : en village  
Emplacement dans l'édifice : chœur, arcade sud

### Historique

Antoinette Charlotte de Halluin, abbesse de Berteaucourt, est décédée en 1586. Le cadre architectural et le décor du monument funéraire, le costume de la défunte et de la prieure ainsi que le pupitre, portent en tous les cas la marque de la fin du 16<sup>e</sup> et du début du 17<sup>e</sup> siècle. Ce type de tombeau mural, hérité de l'enfeu médiéval, reprend la forme de l'arc de triomphe romain qui a connu un certain succès en Italie puis en France durant la Renaissance. Le monument avait peut-être à l'origine un couronnement plus élaboré. Les figures des deux religieuses, agenouillées en orantes, se situent pleinement quant à elles dans la tradition de la sculpture funéraire de l'époque. Le pupitre armorié ainsi que le costume des deux religieuses sont également caractéristiques du début du 17<sup>e</sup> siècle. En revanche, la scène du Christ au Jardin des oliviers, qui forme le centre de la composition étagée en plans et registres successifs, révèle un certain archaïsme de traitement, afin de s'adapter au système formel du haut-relief de la fin de l'époque gothique et du début de la Renaissance. On ignore les circonstances de création de ce monument. S'il n'a pas été réalisé durant l'abbatit de la défunte, la date de 1605, peinte ou repeinte tardivement sur le cartouche, permettrait peut-être alors d'en attribuer la commande à son successeur, Angélique d'Estrées, abbesse de Berteaucourt de 1586 à 1610 et sœur de la fameuse Gabrielle d'Estrées, favorite du roi Henri IV. Le monument occupe probablement la même place depuis l'origine, c'est à dire à partir de 1643 dans la partie de l'église réservée aux religieuses, aliénée et ruinée durant la Révolution française. Lors de l'inspection en 1841, l'inspecteur des Monuments historiques Hyacinthe Dusevel indique que le monument était resté presque intact, parmi les vestiges appartenant alors à un certain Bénézy. Ce dernier a accepté de le céder à l'église, mais le monument est probablement resté à son emplacement comme le montrent plusieurs dessins de Louis Duthoit datés de 1873, peu avant les travaux de reconstruction du chœur. Il est probable que le monument a été démonté lors de ces travaux entrepris en 1875, puis remonté après leur achèvement en 1878, comme peuvent le laisser croire les traces parfois maladroites de remontage du haut-relief ou la partie supérieure de la colonne de l'extrême gauche, détruite pour s'adapter au nouveau cadre architectural (chapiteau du pilier du chœur reconstitué).

Période(s) principale(s) : limite 16<sup>e</sup> siècle 17<sup>e</sup> siècle  
Dates : 1605 (porte la date)  
Personne(s) liée(s) à l'histoire de l'oeuvre : Angélique d' Estrées (commanditaire, ?)

## Description

Un soubassement supporte deux paires de colonnes jumelées engagées, cannelées aux deux tiers supérieurs, et couronnées d'un chapiteau corinthien. Elles soutiennent un entablement et encadrent une arcade en plein cintre.

### Éléments descriptifs

Catégorie(s) technique(s) : sculpture

Éléments structurels, forme, fonctionnement : groupe relié, rectangulaire vertical

Matériaux : calcaire (en plusieurs éléments) : taillé, poli, peint, polychrome, décor dans la masse, décor en haut-relief, décor rapporté

Mesures :

Dimensions totales : h = 515 ; la = 410. Dimensions du haut-relief : h = 300, la = 198.

Représentations :

Le haut-relief qui occupe l'arcade représente le Christ priant devant le calice au Jardin des oliviers en présence des apôtres Pierre, Jacques et Jean endormis. A l'arrière est représenté Judas, une bourse à la main, conduisant les soldats venus arrêter son ami. A l'avant, le Christ semble s'éloigner. Au premier plan, l'abbesse est représentée agenouillée en priante devant un pupitre sur lequel est posé un missel ouvert, suivie probablement de la prieure de l'abbaye, toutes deux accompagnées de leur saint patrons, saint Antoine et un évêque non identifié. Au centre du soubassement est sculpté un cartouche en forme de cuir découpé. Le tiers inférieur des colonnes est orné de rinceaux. Entre les colonnes, de part et d'autre, est aménagée une niche concave, accompagnée en partie inférieure d'une tête d'angelot et entre les chapiteaux d'un masque. L'intrados de l'arcade est orné de caissons géométriques, tandis que les écoinçons sont ornés de figures d'anges tenant des rameaux de laurier.

Inscriptions & marques : date (peint, sur l'oeuvre, incomplet, récent), inscription concernant l'iconographie (peint, sur l'oeuvre, incomplet, récent), inscription donnant l'identité du modèle (peint, sur l'oeuvre, incomplet, récent), armoiries (gravé, sur l'oeuvre)

Précisions et transcriptions :

Inscription sur le cartouche du soubassement : [...] DE HALLUIN/[16]05 (JESUS [...] OLIVIERS). Armoiries gravées sur le côté du pupitre : écu losangé parti de Halluin de Piennes (d'argent à trois lions de sable armés, lampassés de gueules et couronnés d'or, chargé en abîme d'un écusson d'azur à la fasce d'or, accompagné de six billettes du même, trois en chef, trois en pointe) et de Montmorency (d'or à la croix de gueules cantonnée de seize alérions d'azur), dans un écu losangé mi-parti entouré de la cordelière d'abbesse et posé sur la crosse abbatiale.

### État de conservation

oeuvre recomposée , manque , repeint

Le haut-relief a été démantelé puis remonté. Il présente certains manques comme la tête de l'intercesseur de la prieure. La partie supérieure de la colonne à l'extrême gauche a été détruite. L'ensemble a probablement été repeint.

### Statut, intérêt et protection

Remarquable monument funéraire du début du 17e siècle que la complexité de la scène représentée ainsi que son état de conservation (remontage, repeint) empêchent probablement d'apprécier à sa juste valeur.

Le monument a été protégé comme partie constituante de l'ancienne église abbatiale qui l'abrite.

Intérêt de l'œuvre : à signaler

Protections : classé au titre immeuble, 1840

Statut de la propriété : propriété de la commune

### Références documentaires

#### Documents d'archive

- AMH (Médiathèque de l'Architecture et du Patrimoine). Berteaucourt-les-Dames ; 80/81. **Abbaye**, 1840-1957.

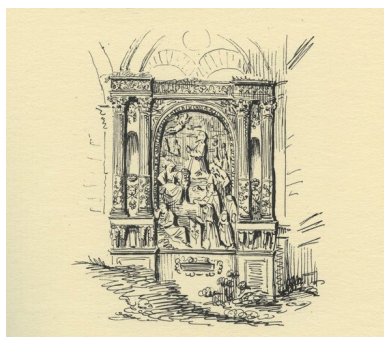
## Documents figurés

- **Berteaucourt-les-Dames. Monument funéraire de l'abbesse dans l'abbatiale**, dessin à la plume par Louis Duthoit, 1873. In : Aimé et Louis Duthoit. *Quelques cantons de Picardie*. Amiens : CRDP, 1979. pl. 77

## Bibliographie

- INVENTAIRE GENERAL DU PATRIMOINE CULTUREL. Région PICARDIE. **Le Val de Nièvre, un territoire à l'épreuve de l'industrie**. Réd. Frédéric Fournis, Bertrand Fournier, et al. ; fotogr. Marie-Laure Monnehay-Vulliet, Thierry Lefébure. Lyon : Lieux Dits, 2013. (Images du patrimoine ; 278). p. 36
- ZANETTACCI, H. **Les ateliers picards de sculptures à la fin du Moyen âge**. Paris : Compagnie française des arts graphiques, 1954 (Collection études d'art publiée par le musée national des Beaux arts d'Alger). p. 292-294

## Illustrations



Relevé du tombeau d'Antoinette Charlotte de Halluin, par Louis Duthoit, 1873 (In : Aimé et Louis Duthoit..., 1979).

Phot. Monnehay-Vulliet Marie-Laure  
IVR22\_20108000006NUCA



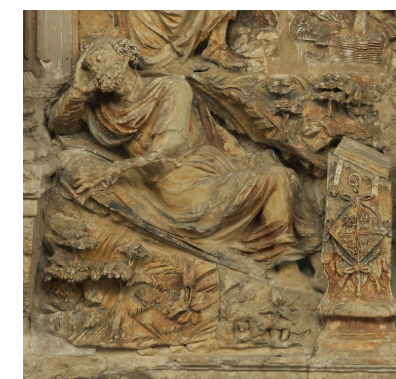
Vue générale.

Phot. Thierry Lefébure  
IVR22\_20128001160NUC2A



Haut-relief de l'arcade centrale : le Christ au Jardin des oliviers.

Phot. Thierry Lefébure  
IVR22\_20148000109NUC2A



Détail du haut-relief : apôtre endormi.

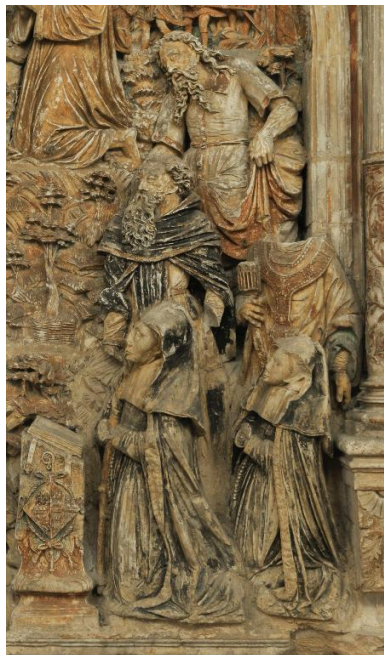
Phot. Thierry Lefébure  
IVR22\_20148000112NUC2A



Détail du haut-relief : Judas amenant les soldats romains à Jésus.

Phot. Thierry Lefébure  
IVR22\_20148000113NUC2A

Détail du bas-relief :  
apôtres endormis.  
Phot. Thierry Lefébure  
IVR22\_20148000110NUC2A



Détail du haut-relief : Antoinette  
Charlotte de Halluin et la prieure  
présentée par leurs saints patrons.  
Phot. Thierry Lefébure  
IVR22\_20148000111NUC2A



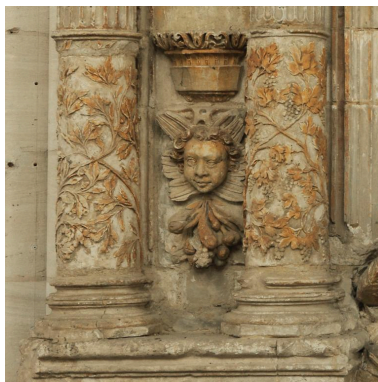
Détail du haut-relief : pupitre  
aux armes de l'abbesse  
Antoinette Charlotte de Halluin.  
Phot. Thierry Lefébure  
IVR22\_20148000114NUC2A



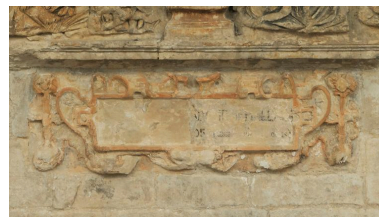
Détail d'un écoinçon  
de l'arcade centrale.  
Phot. Thierry Lefébure  
IVR22\_20148000116NUC2A



Colonnes jumelées de l'encadrement  
joutant un pilier du chœur.  
Phot. Thierry Lefébure  
IVR22\_20148000117NUC2A



Détail des colonnes jumelées.  
Phot. Thierry Lefébure  
IVR22\_20148000118NUC2A



Détail du cartouche  
sur le soubassement.  
Phot. Thierry Lefébure  
IVR22\_20148000115NUC2A

## Dossiers liés

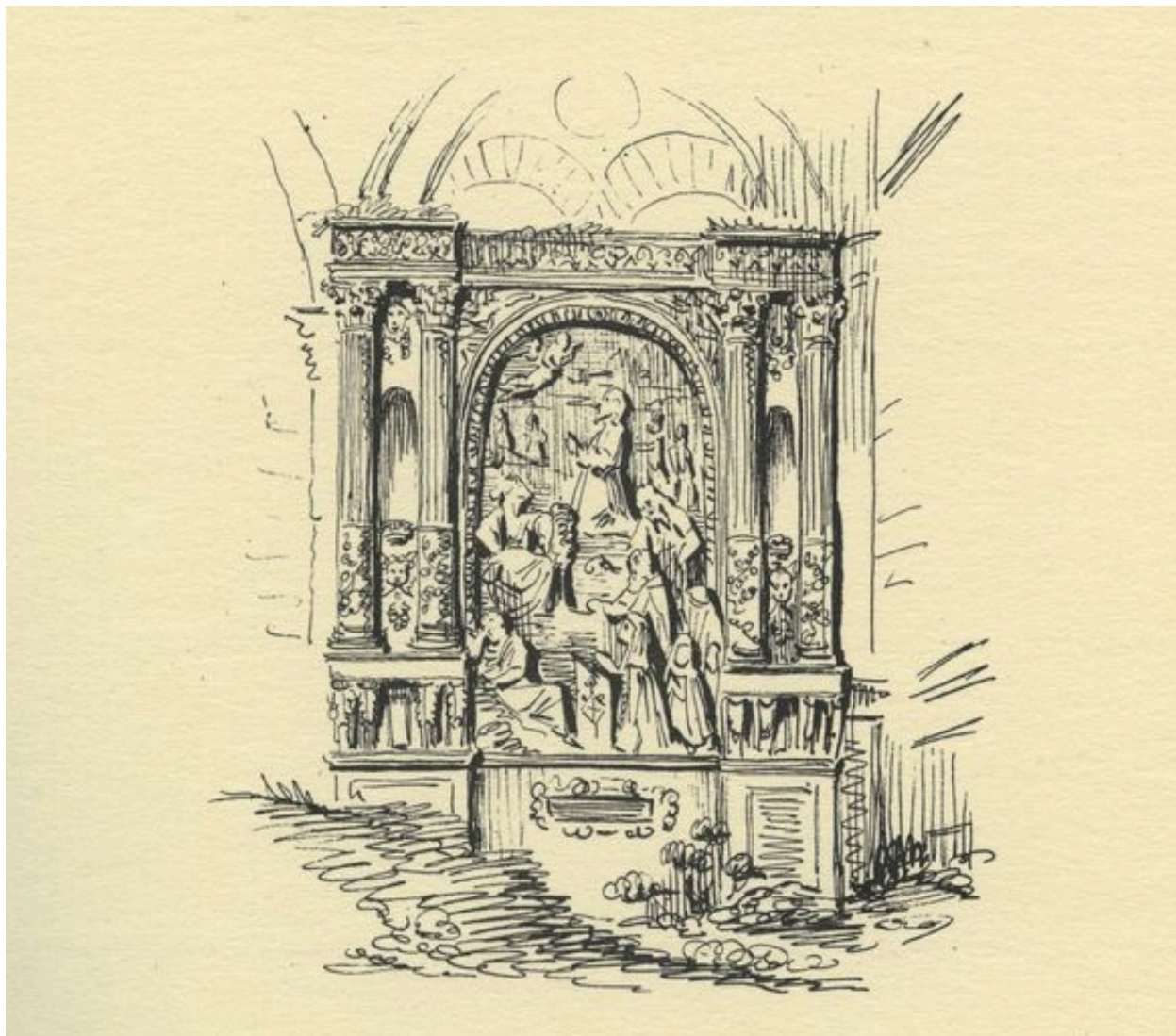
**Oeuvre(s) contenue(s) :**

**Oeuvre(s) en rapport :**

Le mobilier de l'église Saint-Nicolas (IM80001762) Hauts-de-France, Somme, Bertheaucourt-les-Dames, Église paroissiale Saint-Nicolas, place du Général-Leclerc

Auteur(s) du dossier : Frédéric Fournis

Copyright(s) : (c) Région Hauts-de-France - Inventaire général



Relevé du tombeau d'Antoinette Charlotte de Halluin, par Louis Duthoit, 1873 (In : Aimé et Louis Duthoit..., 1979).

IVR22\_2010800006NUCA

Auteur de l'illustration : Monnehay-Vulliet Marie-Laure

(c) Région Hauts-de-France - Inventaire général  
reproduction interdite



Vue générale.

IVR22\_20128001160NUC2A

Auteur de l'illustration : Thierry Lefebure

(c) Région Hauts-de-France - Inventaire général

reproduction soumise à autorisation du titulaire des droits d'exploitation



Haut-relief de l'arcade centrale : le Christ au Jardin des oliviers.

IVR22\_20148000109NUC2A

Auteur de l'illustration : Thierry Lefebure

(c) Région Hauts-de-France - Inventaire général

reproduction soumise à autorisation du titulaire des droits d'exploitation





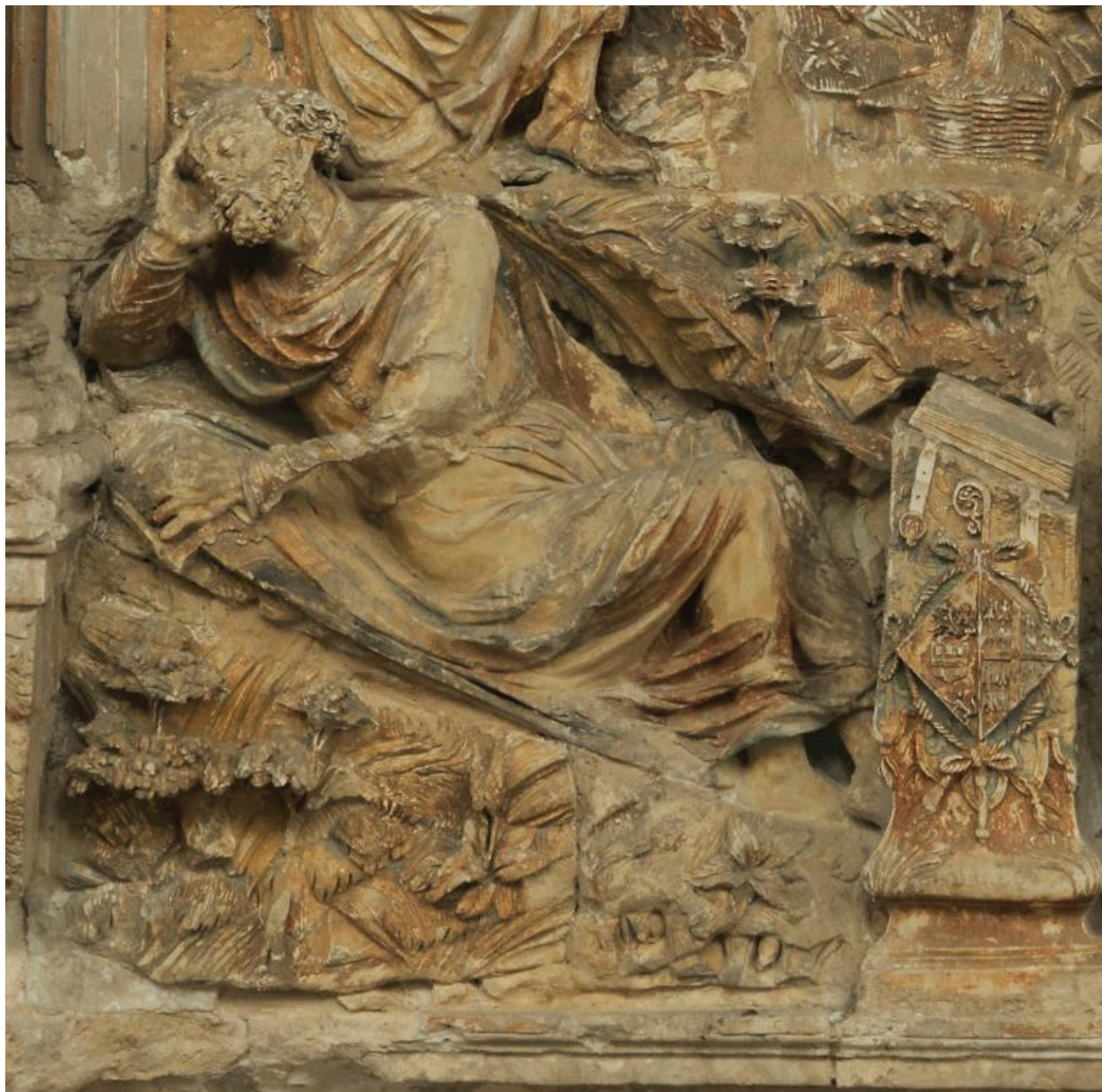
Détail du bas-relief : apôtres endormis.

IVR22\_20148000110NUC2A

Auteur de l'illustration : Thierry Lefébure

(c) Région Hauts-de-France - Inventaire général

reproduction soumise à autorisation du titulaire des droits d'exploitation



Détail du haut-relief : apôtre endormi.

IVR22\_20148000112NUC2A

Auteur de l'illustration : Thierry Lefébure

(c) Région Hauts-de-France - Inventaire général

reproduction soumise à autorisation du titulaire des droits d'exploitation



Détail du haut-relief : Judas amenant les soldats romains à Jésus.

IVR22\_20148000113NUC2A

Auteur de l'illustration : Thierry Lefébure

(c) Région Hauts-de-France - Inventaire général

reproduction soumise à autorisation du titulaire des droits d'exploitation



Détail du haut-relief : Antoinette Charlotte de Halluin et la prieure présentée par leurs saints patrons.

IVR22\_20148000111NUC2A

Auteur de l'illustration : Thierry Lefébure

(c) Région Hauts-de-France - Inventaire général

reproduction soumise à autorisation du titulaire des droits d'exploitation



Détail du haut-relief : pupitre aux armes de l'abbesse Antoinette Charlotte de Halluin.

IVR22\_20148000114NUC2A

Auteur de l'illustration : Thierry Lefebure

(c) Région Hauts-de-France - Inventaire général

reproduction soumise à autorisation du titulaire des droits d'exploitation



Détail d'un écoinçon de l'arcade centrale.

IVR22\_20148000116NUC2A

Auteur de l'illustration : Thierry Lefebvre

(c) Région Hauts-de-France - Inventaire général

reproduction soumise à autorisation du titulaire des droits d'exploitation



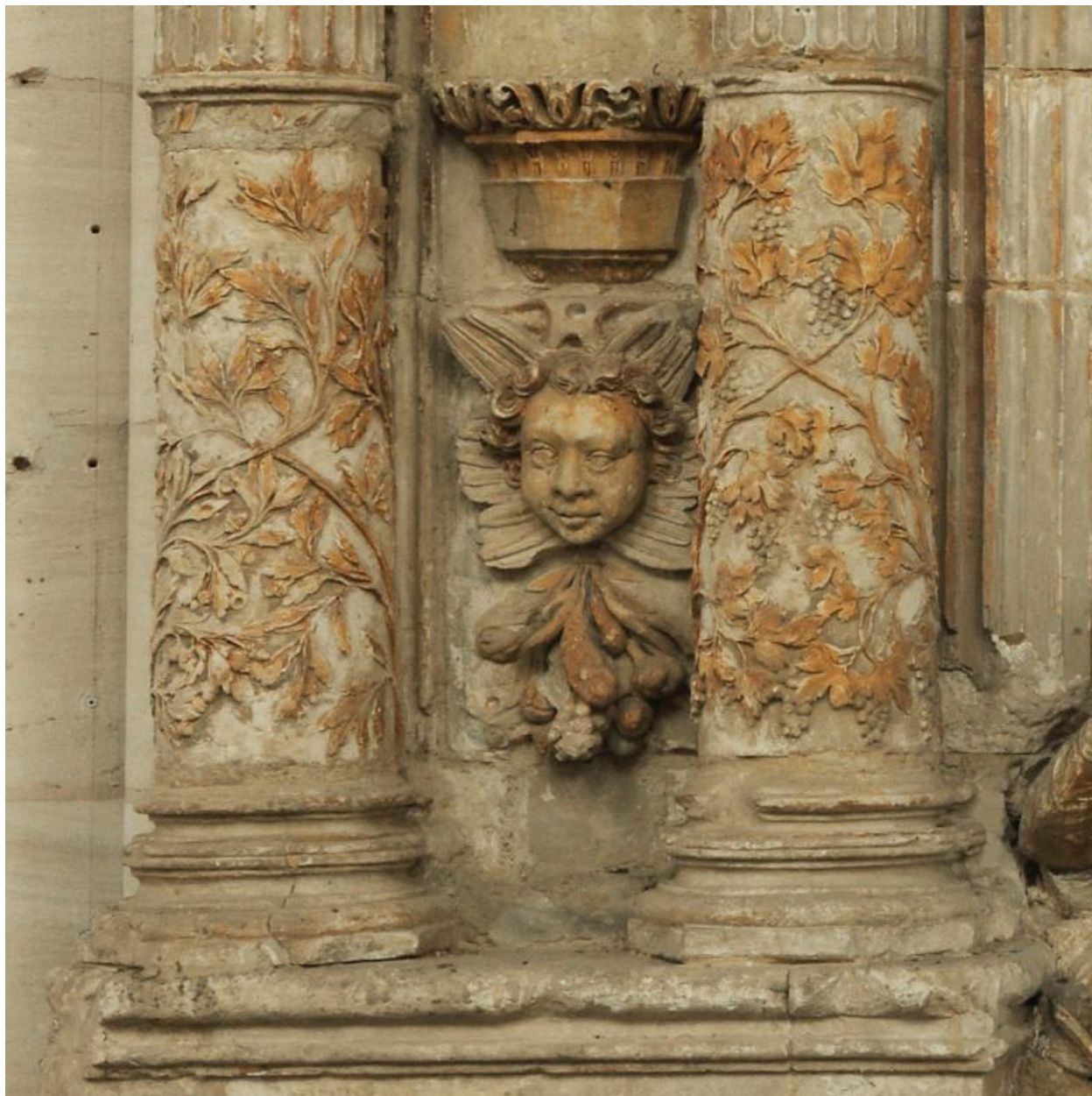
Colonnes jumelées de l'encadrement jouxtant un pilier du choeur.

IVR22\_20148000117NUC2A

Auteur de l'illustration : Thierry Lefébure

(c) Région Hauts-de-France - Inventaire général

reproduction soumise à autorisation du titulaire des droits d'exploitation



Détail des colonnes jumelées.

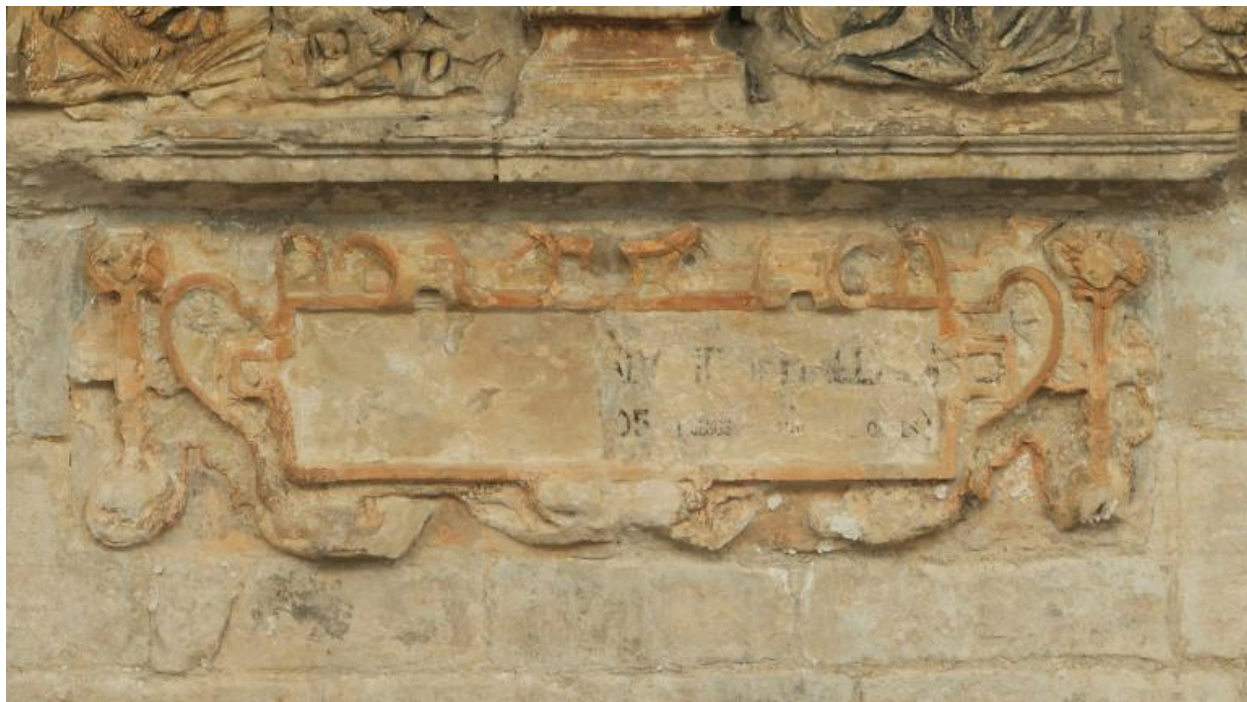
IVR22\_20148000118NUC2A

Auteur de l'illustration : Thierry Lefebure

(c) Région Hauts-de-France - Inventaire général

reproduction soumise à autorisation du titulaire des droits d'exploitation





Détail du cartouche sur le soubassement.

IVR22\_20148000115NUC2A

Auteur de l'illustration : Thierry Lefébure

(c) Région Hauts-de-France - Inventaire général

reproduction soumise à autorisation du titulaire des droits d'exploitation