

Hauts-de-France, Aisne
Charmes
9 rue Aristide-Briand

Ancienne villa Grand-Mère, devenue demeure de l'industriel Alfred Maguin, puis d'Abel Maguin, actuelle mairie de Charmes

Références du dossier

Numéro de dossier : IA02010636
Date de l'enquête initiale : 2016
Date(s) de rédaction : 2016
Cadre de l'étude : patrimoine industriel le Chaunois industriel
Degré d'étude : étudié

Désignation

Dénomination : demeure
Genre du destinataire : d'industriel
Appellation : Villa Grand-Mère
Destinations successives : mairie
Parties constituantes non étudiées : parc, remise, kiosque

Compléments de localisation

Milieu d'implantation : en village
Références cadastrales : 2015, AE, 190

Historique

En 1879, la parcelle qui accueille déjà une maison bourgeoise de 11 pièces est achetée par le père d'Alfred Maguin, militaire de carrière, originaire de Charmes. Il semble toutefois qu'Auguste Maguin n'y habite qu'à partir de 1882, après y avoir fait d'importants travaux. Au regard de la construction figurée sur une carte postale datée de 1911, il est même possible que la maison ait été entièrement reconstruite vers 1880. Alfred Maguin, qui est par ailleurs déjà propriétaire du [château d'Andelain](#) depuis 1891, hérite de la villa Grand-Mère en 1903, à la mort de son père.

A l'époque, l'édifice, représenté sur une carte postale, est une simple maison en brique, implantée en retrait d'une cour fermée. Elle suit une élévation de type ternaire avec porte centrale. Toutefois, par sa situation face à la nouvelle place aménagée en 1865 et par ses dimensions et la présence d'un étage, elle constitue l'une des maisons bourgeoises de la commune de Charmes.

En 1912, Abel, le fils d'Alfred Maguin vient de se marier avec Yvonne Planchet. A la même période, l'industriel fait agrandir la maison et édifier de nouveaux communs, afin de pouvoir y loger le jeune couple. Le dossier de dommages de guerre constitué après la destruction de l'immeuble fournit les plans et coupes des extensions signés des architectes parisiens Philippe Jouannin et Charles-Albert Wulffelff. Ces plans réalisés en avril 1912 soulignent la volonté de créer un pendant au volume existant séparé d'une travée centrale dans laquelle prend place la nouvelle entrée. Ils s'en distinguent toutefois par la mise en saillie de la première pièce, occupée par une salle de billard, dont le débord permet l'aménagement d'un balcon. L'élévation se distingue également par un percement de baies moins symétrique et surtout par un traitement de la façade en pignon. La façade arrière sur le jardin est traitée à l'économie, avec des ouvertures assez petites. La maison n'est pas orientée sur le jardin. La distribution intérieure souligne la distinction d'usage entre la partie ancienne, qui comprend surtout les pièces de service, une petite salle à manger et les chambres de enfants, et la partie neuve, qui concentre des pièces de réception communicantes. A l'étage, se développent les chambres des époux, selon un système d'appartements séparés : la chambre de madame avec boudoir, salle de bain et garde-robe ; la chambre de monsieur, plus petite, avec cabinet de toilette et penderie. Les escaliers reprennent cette distinction, avec l'escalier principal, dans le hall qui dessert les chambres du maître et de la maîtresse de maison, tandis que l'escalier secondaire dessert la chambre d'amis

et celle des enfants. Enfin, de nouveaux communs sont élevés sur le côté ouest de la cour. Ils comprennent remise, lavage, écurie, sellerie, buanderie avec chambre à l'étage de comble et sanitaires. Les travaux semblent avoir été menés rapidement puisqu'en septembre 1912 a lieu la pose de 26 radiateurs.

Occupée par l'armée allemande, la villa est détruite en grande partie à leur départ en 1917. Plusieurs photographies témoignent de l'importance des dégâts et montrent un édifice largement éventré dans sa partie centrale. En 1920, Alfred Maguin confie la reconstruction de la villa à Joseph-Charles de Montarnal et son fils Jean, également architecte. L'ancienne maison des années 1880 n'est pas reconstruite et les architectes se concentrent sur la reconstruction de la partie la plus récente, datant de 1912 et dont la valeur estimée en 1914 était évidemment plus importante. En 1920, la valeur de la maison détruite est estimée à 673 355 francs. La reconstruction qui est engagée à partir de 1920 respecte globalement l'allure de l'édifice antérieur, à l'exception du traitement de l'élévation des combles à surcroît, qui sont recouverts d'un enduit ciment à faux pan de bois, et de la forme des toitures, plus complexe, par l'emploi de demi-croupes. En avril 1922, le nouvel édifice semble achevé (cf. illustration) et peut à nouveau être habité par Abel Maguin, qui a pris la direction de l'[entreprise de construction mécanique](#). Les représentations de la maison reconstruite montrent une simplification des volumes et du décor des façades. Les clôtures et les arbres ont été conservés mais l'entrée a été déplacée en pignon, vers l'ouest, permettant ainsi une mise en relation fonctionnelle entre l'accès cocher, la remise avec ses écuries et l'entrée même de la villa. A l'emplacement de la partie détruite à l'est, une terrasse a été aménagée.

En juin 1951, la municipalité de Charmes envisage d'acquérir la villa Grand mère, idéalement placée au sud de la place principale du village, pour en faire sa nouvelle mairie. L'achat est conclu le 27 octobre 1952. L'année suivante, la municipalité charge M. Blary, architecte à Tergnier, d'aménager la villa pour son nouvel usage. Les travaux qui n'affectent en rien la structure de l'édifice sont réalisés au cours de l'année 1954. Ils sont achevés au tout début du mois de février. Si la nouvelle mairie ouvre ses portes au public le 3 février 1955, l'inauguration officielle n'a lieu que le 20 février. Symboliquement, le Conseil municipal de Charmes et son maire, Louis Carpentier, quittent l'ancienne mairie pour rejoindre en procession le nouvel édifice.

Période(s) principale(s) : 4e quart 19e siècle, 1er quart 20e siècle,

Dates : 1912 (daté par source), 1922 (daté par source)

Auteur(s) de l'oeuvre : Philippe Jouannin (architecte, attribution par source), Charles-Albert Wulffleff (architecte, attribution par source), Jean de Guirard de Montarnal (architecte, attribution par source), Joseph Charles de Guirard de Montarnal (architecte, attribution par source), Pierre Blary (architecte, attribution par source)

Personne(s) liée(s) à l'histoire de l'oeuvre : Alfred Maguin (commanditaire, attribution par source)

Description

Située en bordure de la rue principale (rue Aristide-Briand), sur le côté nord de la place, l'actuelle mairie occupe une position centrale dans le village de Charmes. Elle est implantée en retrait de la rue et donne directement sur la place, face aux écoles. A l'arrière, sur le terrain de l'ancien jardin de la propriété, ont été construits la salle des fêtes et de nouvelles écoles. De plan massé, l'édifice à un étage carré et étage de combles, est construit en brique. Son élévation est marquée par un pignon en façade, prolongé à l'est d'une travée supplémentaire. Le toit en ardoise est à longs pans et pignons couverts en demi-croupe débordantes.

Sur le plan stylistique, l'édifice combine aussi bien des emprunts au style néo-Louis XIII, comme les chainages harpés en brique ocre jaune en séparation de travées, ou les ouvertures en œil-de-bœuf, que des emprunts au style régionaliste avec l'utilisation d'un enduit ciment en faux pan de bois pour les combles et le sommet des pignons.

Mutations observées : aménagements permettant l'accessibilité.

Éléments descriptifs

Matériau(x) du gros-oeuvre, mise en oeuvre et revêtement : brique ; ciment enduit partiel ; faux pan de bois

Matériau(x) de couverture : ardoise

Étage(s) ou vaisseau(x) : rez-de-chaussée surélevé, 1 étage carré, étage de comble

Type(s) de couverture : toit à longs pans, demi-croupe

Typologies et état de conservation

Typologies : maison de type ternaire ; villa

Références documentaires

Documents d'archive

- AD Aisne. Série R ; 15 R 772. **Dossier de dommages de guerre des propriétés de M. A. Maguin à Charmes et Andelain, 1920-1924.**

- AC Charmes. **Registre de délibérations du Conseil municipal**, 1953-1967.
- AC Charmes ; [non coté]. **MORELLE (Henri). Charmes (Aisne), un village, une histoire**. Manuscrit. [Histoire communale].

Documents figurés

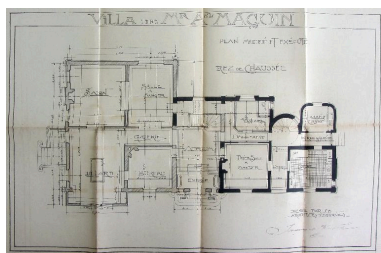
- **Charmes. Rue de la Mairie [En 1911 Villa Grand-mère]**, carte postale, 1911 (coll. Martine Hilt-Maguin).
- **Charmes (Aisne). La Villa**, carte postale, L. Leclère édit., à La Fère, 1914 (coll. part.).
- **La Villa Grand'Mère sous l'occupation allemande**, tirage photographique, 1917 (coll. Martine Hilt-Maguin).
- **Charmes (Aisne). Villa Grand'Mère après 1918**, carte postale (coll. part.).
- **Transfert officiel du Conseil municipal de Charmes vers la nouvelle Mairie**, tirage photographique noir et blanc, 20 février 1955 (AC Charmes).
- **Villa de M. A. Maguin. Plan du rez-de-chaussée modifié exécuté**, plan par Jouannin et Wulffelff, architectes [8 août 1912] (AD Aisne ; 15 R 772).
- **Villa de M. A. Maguin. Plan du premier étage modifié exécuté**, plan dressé par Jouannin et Wulffelff, architectes [1912] (AD Aisne ; 15 R 772).
- **Villa de M. A. Maguin à Charmes. Façade principale. Feuille n° III**, élévation par Jouannin et Wulffelff, architectes, 25 avril 1912 (AD Aisne ; 15 R 772).
- **Villa de M. A. Maguin à Charmes. Façade sur jardin, feuille n° V**, élévation par Jouannin et Wulffelff, architectes, 25 avril 1912 (AD Aisne ; 15 R 772).
- **Villa de M. A. Maguin à Charmes. Coupe longitudinale et coupe entre le grand pignon et le comble existant**, par Jouannin et Wulffelff, architectes, [1912] (AD Aisne ; 15 R 772).
- **Villa de M. A. Maguin à Charmes. Plan du rez-de-chaussée des communs** par Jouannin et Wulffelff, architectes, 1912 (AD Aisne ; 15 R 772).
- **Villa de M. AB. Maguin, ing. à Charmes. Bâtiment des communs. Feuille n°34**. Élévation de la façade sur cour par Jouannin et Wulffelff, architectes, 1912 (AD Aisne ; 15 R 772).
- **La villa Grand Mère "après que les boches l'aient fait sauter"**, tirage photographique noir et blanc, 1919 (coll. Martine Hilt-Maguin).
- **Les communs de la Villa Grand Mère**, tirage photographique noir et blanc, novembre 1919 (coll. Martine Hilt-Maguin).
- **Vue d'ensemble de la villa détruite**, tirage photographique noir et blanc, 1919 (coll. Martine Hilt-Maguin).
- **La Villa Grand Mère**, dessin aquarellé par De Montarnal, architecte, 1925 (coll. Martine Hilt-Maguin).

- **La villa Grand mère reconstruite, façade sur rue**, tirage photographique noir et blanc, septembre 1926 (coll. Martine Hilt-Maguin).
- **La villa Grand Mère en cours de reconstruction, vue d'ensemble postérieur**, tirage photographique noir et blanc, avril 1922 (coll. Martine Hilt-Maguin).
- **Le jardin et le kiosque de la villa Grand Mère**, tirage photographique noir et blanc, 1932 (coll. Martine Hilt-Maguin).

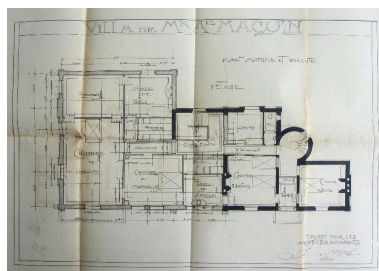
Bibliographie

- SUDANT, Pierre. **Évolution économique et sociale d'une commune rurale de l'Aisne, Charmes. XIXe & XXe siècles**. Mémoire de maîtrise : Paris Sorbonne : 1975.

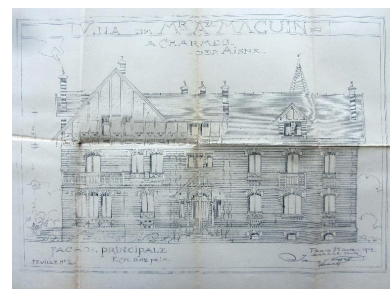
Illustrations



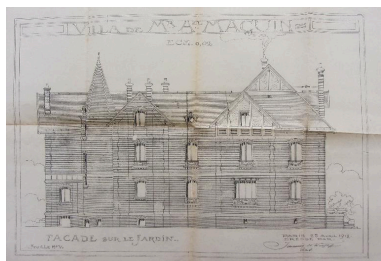
Plan du rez-de-chaussée de la villa, dressé par Jouannin et Wulfelff, architectes, 1912 (AD Aisne ; 15 R 772).
Phot. Fournier
Bertrand (reproduction)
IVR32_20160205080NUCA



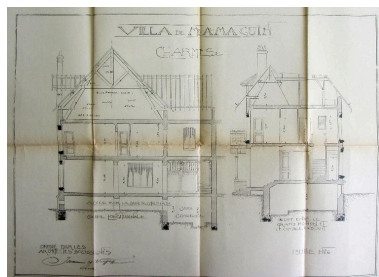
Plan du premier étage de la villa, dressé par Jouannin et Wulfelff, architectes, 1912 (AD Aisne ; 15 R 772).
Phot. Fournier
Bertrand (reproduction)
IVR32_20160205079NUCA



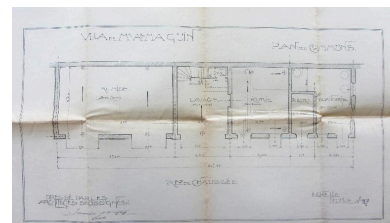
Façade principale de la villa de M. A. Maguin, 25 avril 1912 (AD Aisne ; 15 R 772).
Phot. Fournier
Bertrand (reproduction)
IVR32_20160205081NUCA



Façade sur jardin de la villa de M. A. Maguin, 25 avril 1912 (AD Aisne ; 15 R 772).
Phot. Fournier
Bertrand (reproduction)
IVR32_20160205082NUCA



Coupes longitudinale et transversale de la villa de M. A. Maguin, [1912] (AD Aisne ; 15 R 772).
Phot. Fournier
Bertrand (reproduction)
IVR32_20160205083NUCA



Villa de M.AB. Maguin, ing. Plan des communs, 1912 (AD Aisne ; 15 R 772).
Phot. Fournier
Bertrand (reproduction)
IVR32_20160205084NUCA

Villa de M. AB. Maguin, ing. à Charmes. Bâtiment des communs. Élévation de la façade sur cour par Jouannin et Wulfelff, architectes, 1912. Feuille n°34 (AD Aisne ; 15 R 772).
Phot. Fournier
Bertrand (reproduction)
IVR32_20160205085NUC2A



Rue de la Mairie avec vue de la Villa Grand-Mère. Carte postale, avant 1911 (coll. Martine Hilt-Maguin).



La Villa Maguin avant la Première Guerre mondiale. Carte postale, 1914 (coll. part.).

Phot. Martine Hilt-Maguin (reproduction)
IVR32_20160205169NUCA



La Villa Grand-Mère en 1917, sous l'occupation allemande (coll. Martine Hilt-Maguin).
Phot. Martine Hilt-Maguin (reproduction)
IVR32_20160205170NUCA



Charmes (Aisne). Villa Grand-Mère, après 1918. Carte postale (coll. part.).
Phot. Thierry Lefébure
IVR32_20160200084NUCA

Phot. Thierry Lefébure
IVR32_20160200065NUCA



La villa détruite, 1919 (coll. Martine Hilt-Maguin).
Phot. Martine Hilt-Maguin (reproduction)
IVR32_20160205179NUCA



La Villa Grand-Mère après le dynamitage allemand, 1919 (coll. Martine Hilt-Maguin).
Phot. Martine Hilt-Maguin (reproduction)
IVR32_20160205177NUCA



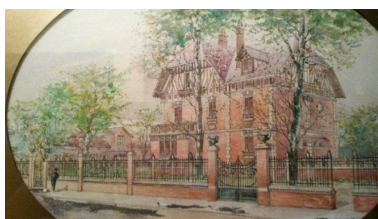
La Villa Grand-Mère détruite par le dynamitage allemand, mars 1919 (coll. Martine Hilt-Maguin).
Phot. Martine Hilt-Maguin (reproduction)
IVR32_20160205178NUCA



Les communs de la Villa Grand-Mère, novembre 1919 (coll. Martine Hilt-Maguin).
Phot. Martine Hilt-Maguin (reproduction)
IVR32_20160205180NUCA



La villa Grand-Mère en cours de reconstruction, vue de situation depuis le nord-est, avril 1922 (coll. Martine Hilt-Maguin).
Phot. Martine Hilt-Maguin (reproduction)
IVR32_20160205181NUCA



La Villa Grand-Mère. Dessin aquarellé de Joseph Charles de Guirard de Montarnal, architecte, 1925 (coll. Martine Hilt-Maguin).
Phot. Martine Hilt-Maguin (reproduction)
IVR32_20160205176NUCA



La villa Grand-Mère après sa reconstruction, septembre 1926. Vue depuis la rue (coll. Martine Hilt-Maguin).
Phot. Martine Hilt-Maguin (reproduction)
IVR32_20160205182NUCA



La villa Grand-Mère reconstruite, façade sur jardin, septembre 1926 (coll. Martine Hilt-Maguin).
Phot. Martine Hilt-Maguin (reproduction)
IVR32_20160205183NUCA



Le parc et le kiosque de la villa Grand-Mère, 1932 (coll. Martine Hilt-Maguin).
Phot. Martine Hilt-Maguin (reproduction)
IVR32_20160205184NUCA



Transfert officiel du Conseil municipal de Charmes vers la nouvelle Mairie, 20 février 1955 (AC Charmes).
Phot. Thierry Lefébure
IVR32_20160200069NUC2A



Vue de situation depuis la place principale.
Phot. Thierry Lefébure
IVR32_20160200057NUC2A



Vue générale depuis le sud-ouest.
Phot. Thierry Lefébure
IVR32_20160200058NUC2A



Vue générale, façade sur rue.
Phot. Thierry Lefébure
IVR32_20160200056NUC2A



Vue générale, façade sur jardin, vue de trois-quarts.
Phot. Thierry Lefébure
IVR32_20160200106NUC2A

Dossiers liés

Dossiers de synthèse :

Les logements patronaux et demeures d'industriels de la Première Reconstruction en Hauts-de-France (IA99000021)

Oeuvre(s) contenue(s) :

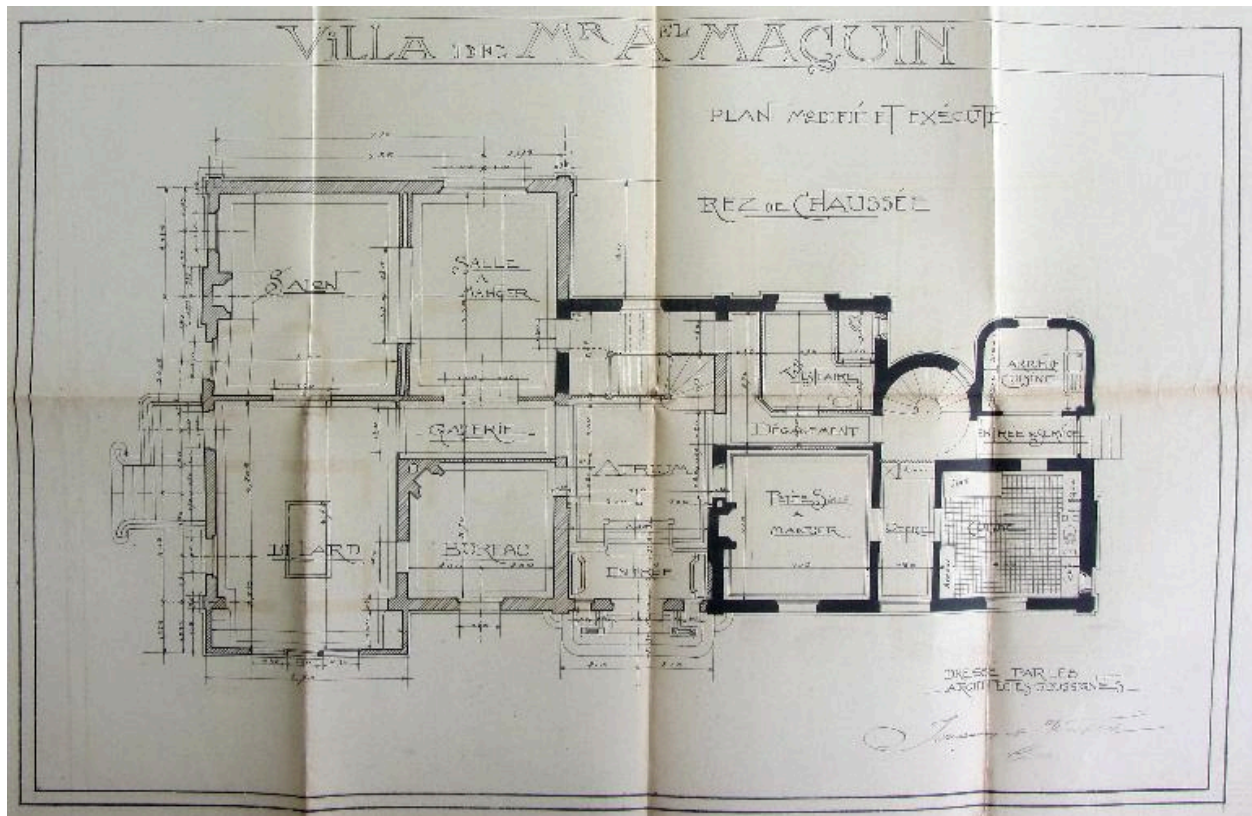
Oeuvre(s) en rapport :

Le village de Charmes (IA02010642) Hauts-de-France, Aisne, Charmes,

Ancienne demeure d'industriel, dit Château Maguin ou Château d'Andelain (IA02010635) Picardie, Aisne, Andelain,
3 rue Principale, chemin du Moulin-à-Vent
Usine de construction mécanique Maguin (IA02003253) Hauts-de-France, Aisne, Charmes, 2 rue Pierre-Semard

Auteur(s) du dossier : Bertrand Fournier

Copyright(s) : (c) Région Hauts-de-France - Inventaire général



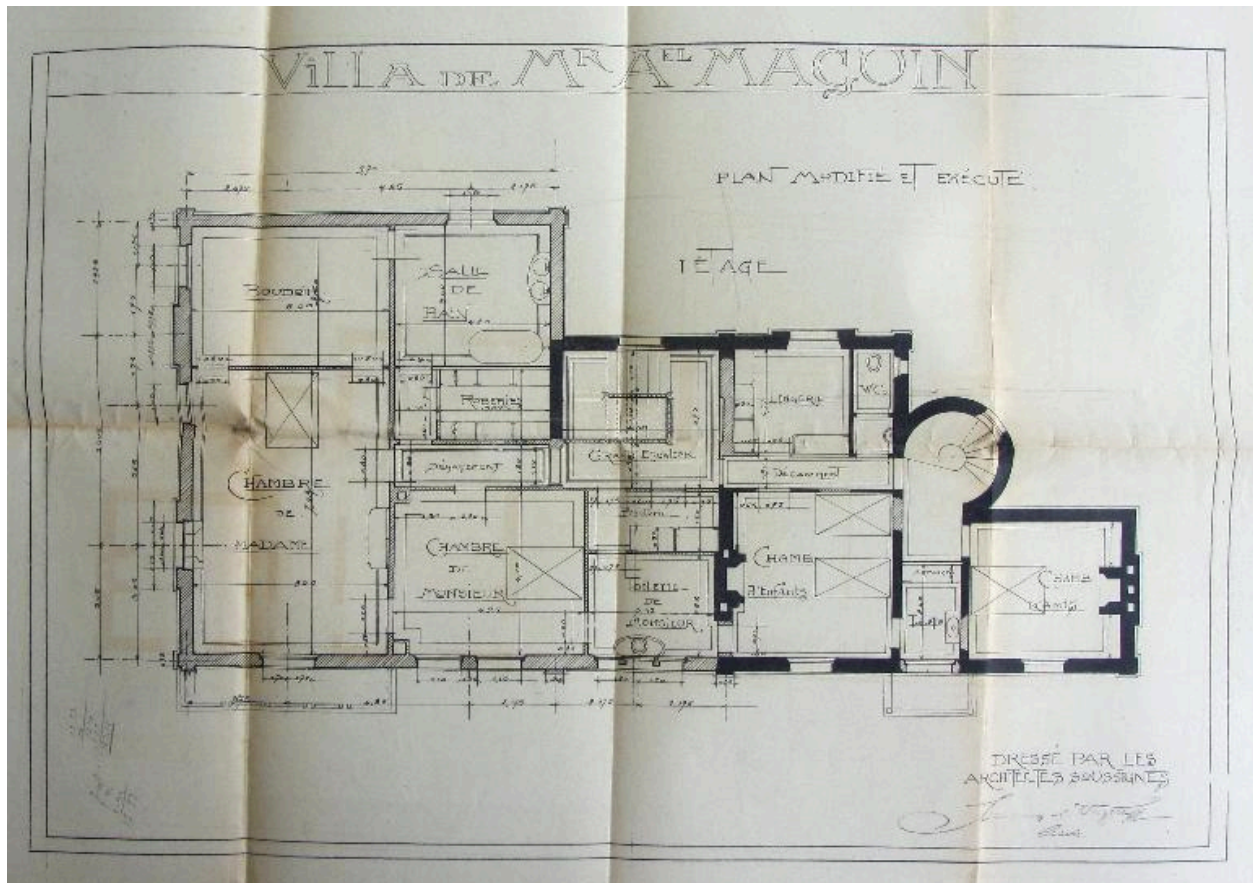
Plan du rez-de-chaussée de la villa, dressé par Jouannin et Wulfelff, architectes, 1912 (AD Aisne ; 15 R 772).

IVR32_20160205080NUCA

Auteur de l'illustration : Fournier Bertrand (reproduction)

(c) Département de l'Aisne

reproduction soumise à autorisation du titulaire des droits d'exploitation



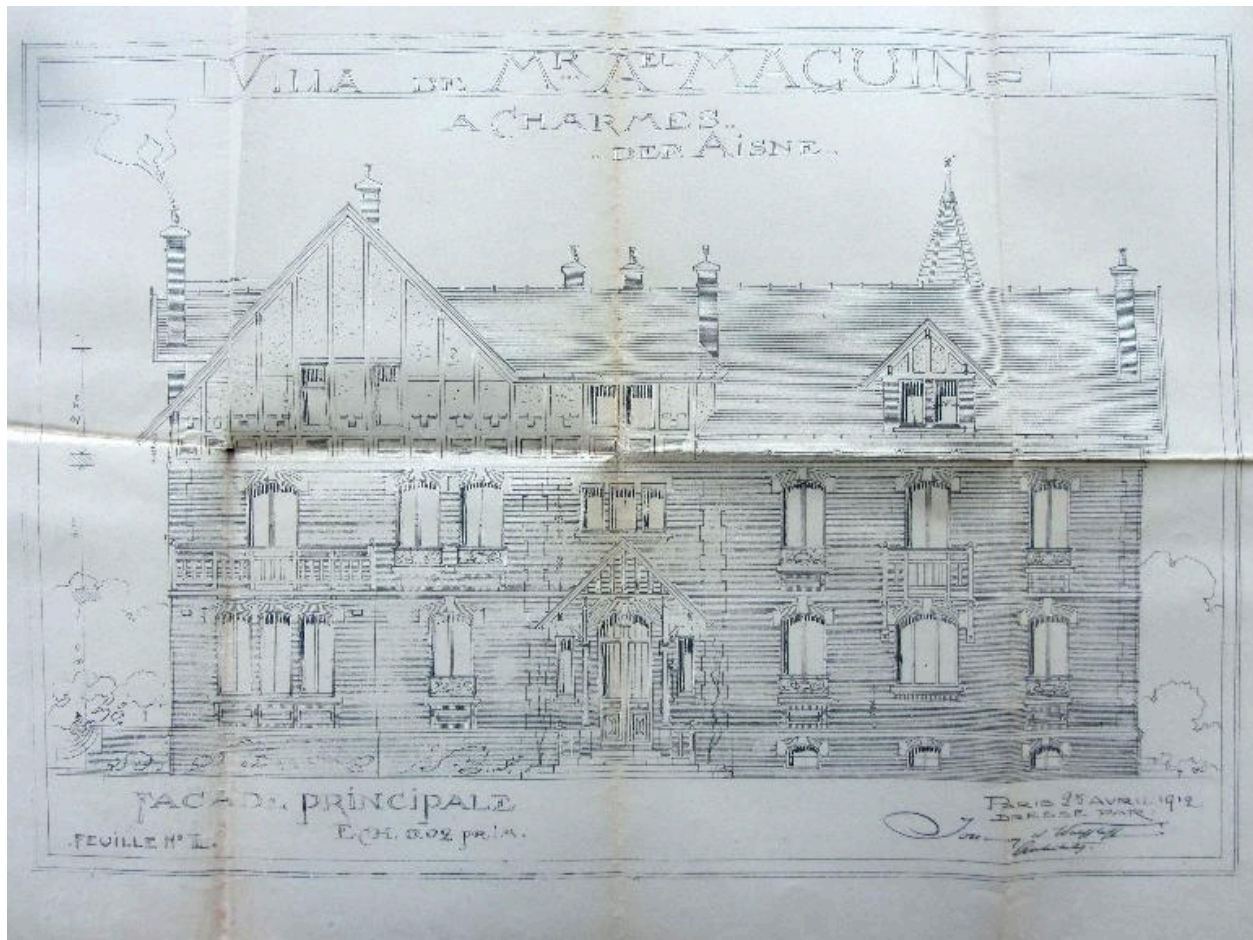
Plan du premier étage de la villa, dressé par Jouannin et Wulfelff, architectes, 1912 (AD Aisne ; 15 R 772).

IVR32_20160205079NUCA

Auteur de l'illustration : Fournier Bertrand (reproduction)

(c) Département de l'Aisne

reproduction soumise à autorisation du titulaire des droits d'exploitation



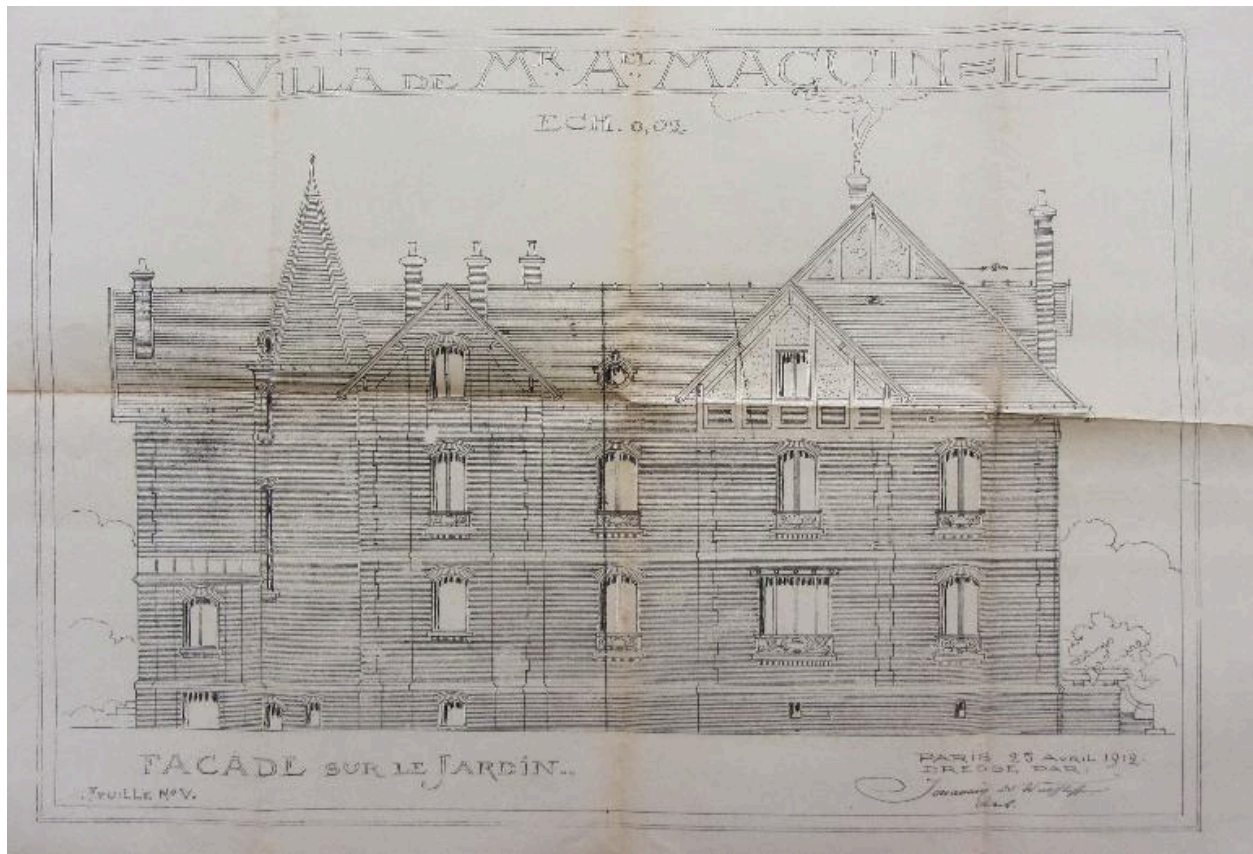
Façade principale de la villa de M. A. Maguin, 25 avril 1912 (AD Aisne ; 15 R 772).

IVR32_20160205081NUCA

Auteur de l'illustration : Fournier Bertrand (reproduction)

(c) Département de l'Aisne

reproduction soumise à autorisation du titulaire des droits d'exploitation



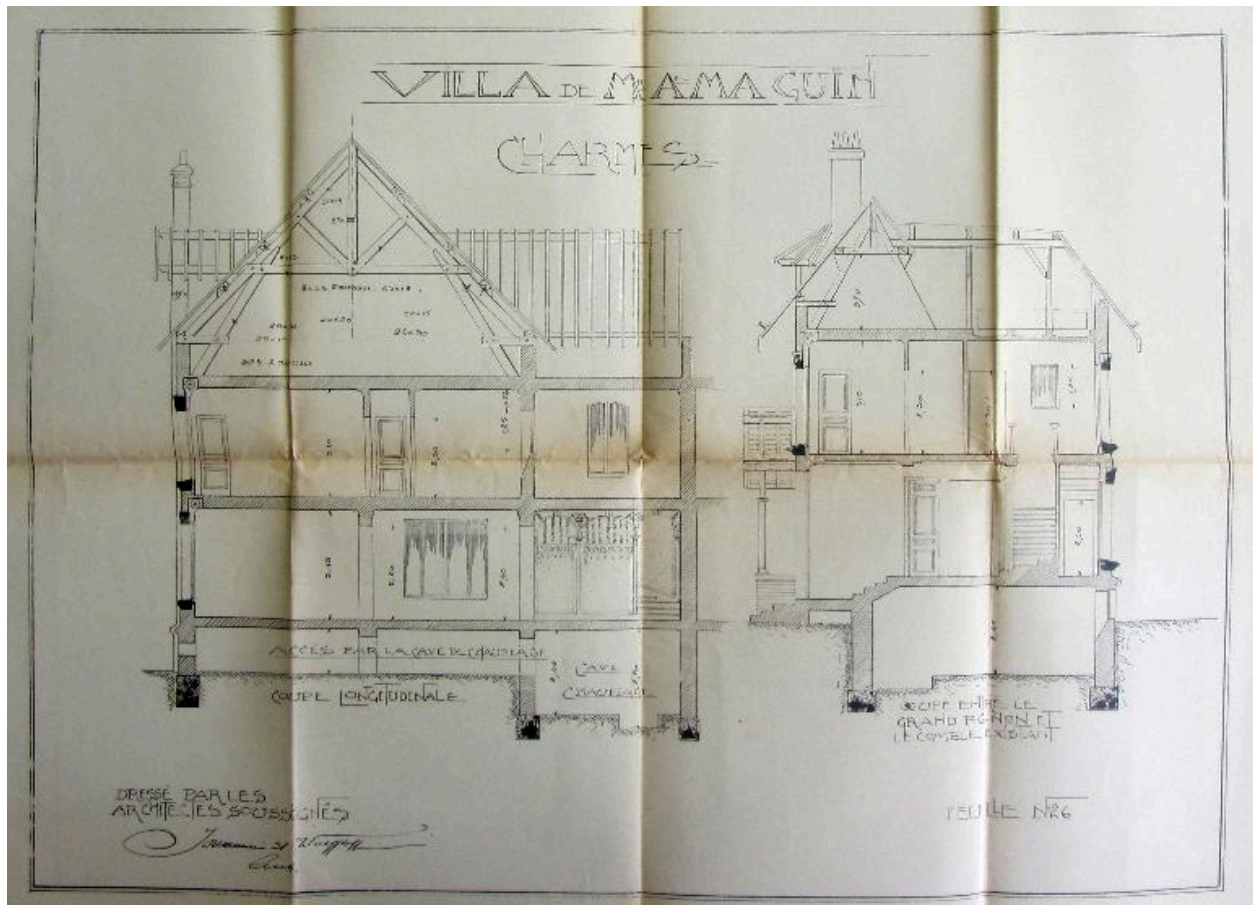
Façade sur jardin de la villa de M. A. Maguin, 25 avril 1912 (AD Aisne ; 15 R 772).

IVR32_20160205082NUCA

Auteur de l'illustration : Fournier Bertrand (reproduction)

(c) Département de l'Aisne

reproduction soumise à autorisation du titulaire des droits d'exploitation



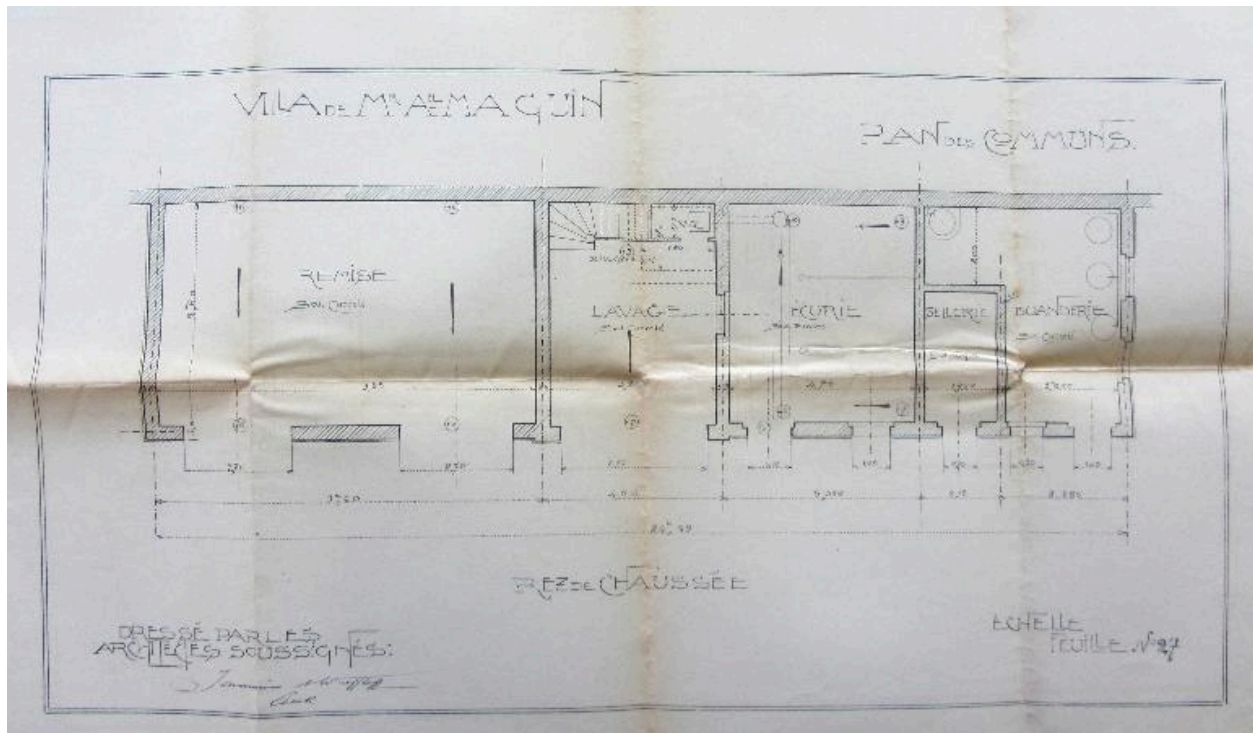
Coupes longitudinale et transversale de la villa de M. A. Maguin, [1912] (AD Aisne ; 15 R 772).

IVR32_20160205083NUCA

Auteur de l'illustration : Fournier Bertrand (reproduction)

(c) Département de l'Aisne

reproduction soumise à autorisation du titulaire des droits d'exploitation



Villa de M.AB. Maguin, ing. Plan des communs, 1912 (AD Aisne ; 15 R 772).

IVR32_20160205084NUCA

Auteur de l'illustration : Fournier Bertrand (reproduction)

(c) Département de l'Aisne

reproduction soumise à autorisation du titulaire des droits d'exploitation

Villa de M. AB. Maguin, ing. à Charmes. Bâtiment des communs. Élévation de la façade sur cour par Jouannin et Wulffelff, architectes, 1912. Feuille n°34 (AD Aisne ; 15 R 772).

IVR32_20160205085NUC2A

Auteur de l'illustration : Fournier Bertrand (reproduction)

(c) Département de l'Aisne

reproduction soumise à autorisation du titulaire des droits d'exploitation



Rue de la Mairie avec vue de la Villa Grand-Mère. Carte postale, avant 1911 (coll. Martine Hilt-Maguin).

IVR32_20160205169NUCA

Auteur de l'illustration : Martine Hilt-Maguin (reproduction)

(c) Région Hauts-de-France - Inventaire général

reproduction soumise à autorisation du titulaire des droits d'exploitation



La Villa Maguin avant la Première Guerre mondiale. Carte postale, 1914 (coll. part.).

IVR32_20160200065NUC2A

Auteur de l'illustration : Thierry Lefébure

(c) Région Hauts-de-France - Inventaire général

reproduction soumise à autorisation du titulaire des droits d'exploitation



La Villa Grand-Mère en 1917, sous l'occupation allemande (coll. Martine Hilt-Maguin).

IVR32_20160205170NUCA

Auteur de l'illustration : Martine Hilt-Maguin (reproduction)

(c) Région Hauts-de-France - Inventaire général

reproduction soumise à autorisation du titulaire des droits d'exploitation



Charmes (Aisne). Villa Grand-Mère, après 1918. Carte postale (coll. part.).

IVR32_20160200084NUC2A

Auteur de l'illustration : Thierry Lefébure

(c) Région Hauts-de-France - Inventaire général

reproduction soumise à autorisation du titulaire des droits d'exploitation



La villa détruite, 1919 (coll. Martine Hilt-Maguin).

IVR32_20160205179NUCA

Auteur de l'illustration : Martine Hilt-Maguin (reproduction)

(c) Région Hauts-de-France - Inventaire général

reproduction soumise à autorisation du titulaire des droits d'exploitation



La Villa Grand-Mère après le dynamitage allemand, 1919 (coll. Martine Hilt-Maguin).

IVR32_20160205177NUCA

Auteur de l'illustration : Martine Hilt-Maguin (reproduction)

(c) Région Hauts-de-France - Inventaire général

reproduction soumise à autorisation du titulaire des droits d'exploitation



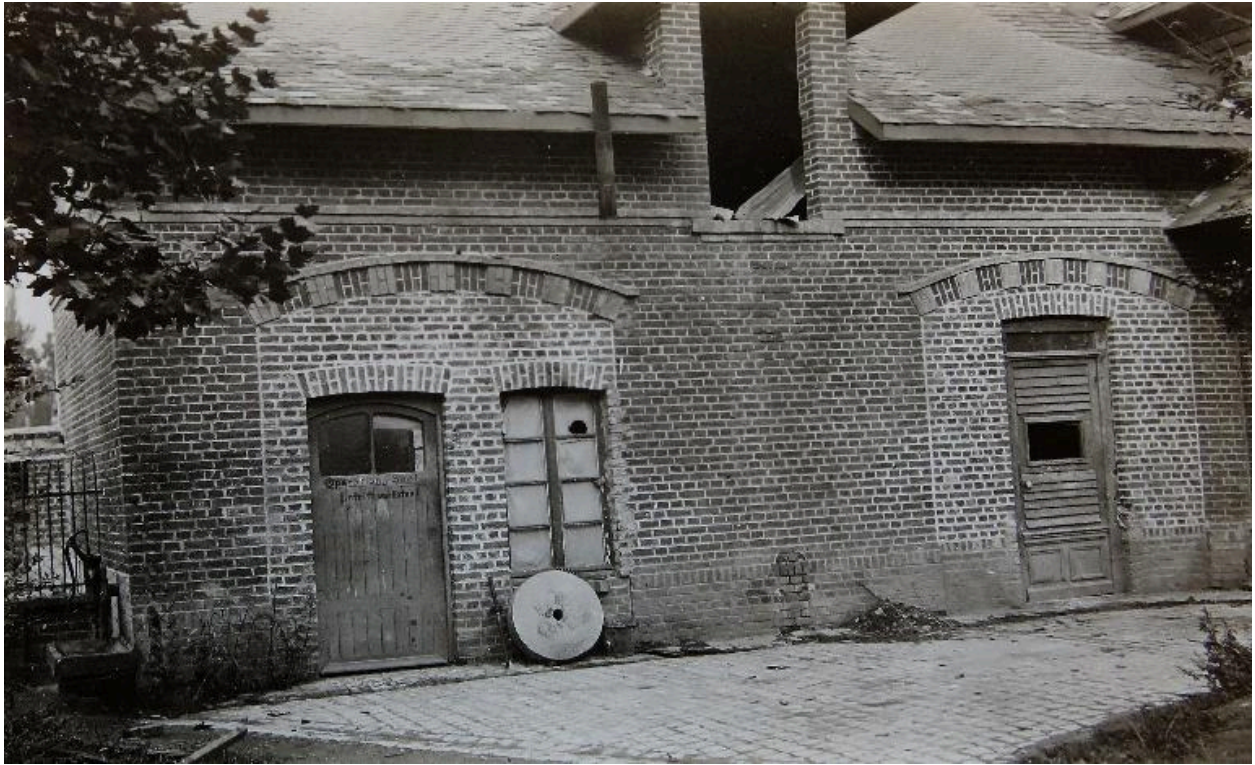
La Villa Grand-Mère détruite par le dynamitage allemand, mars 1919 (coll. Martine Hilt-Maguin).

IVR32_20160205178NUCA

Auteur de l'illustration : Martine Hilt-Maguin (reproduction)

(c) Région Hauts-de-France - Inventaire général

reproduction soumise à autorisation du titulaire des droits d'exploitation



Les communs de la Villa Grand-Mère, novembre 1919 (coll. Martine Hilt-Maguin).

IVR32_20160205180NUCA

Auteur de l'illustration : Martine Hilt-Maguin (reproduction)

(c) Région Hauts-de-France - Inventaire général

reproduction soumise à autorisation du titulaire des droits d'exploitation



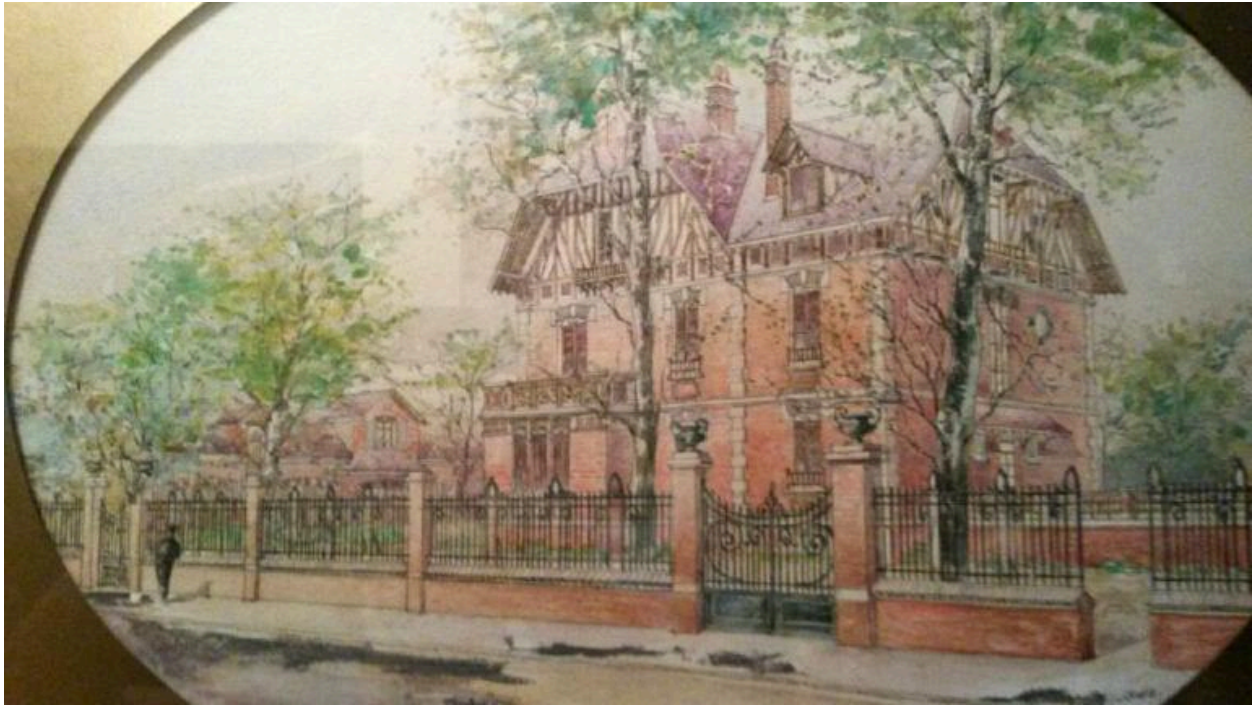
La villa Grand-Mère en cours de reconstruction, vue de situation depuis le nord-est, avril 1922 (coll. Martine Hilt-Maguin).

IVR32_20160205181NUCA

Auteur de l'illustration : Martine Hilt-Maguin (reproduction)

(c) Région Hauts-de-France - Inventaire général

reproduction soumise à autorisation du titulaire des droits d'exploitation



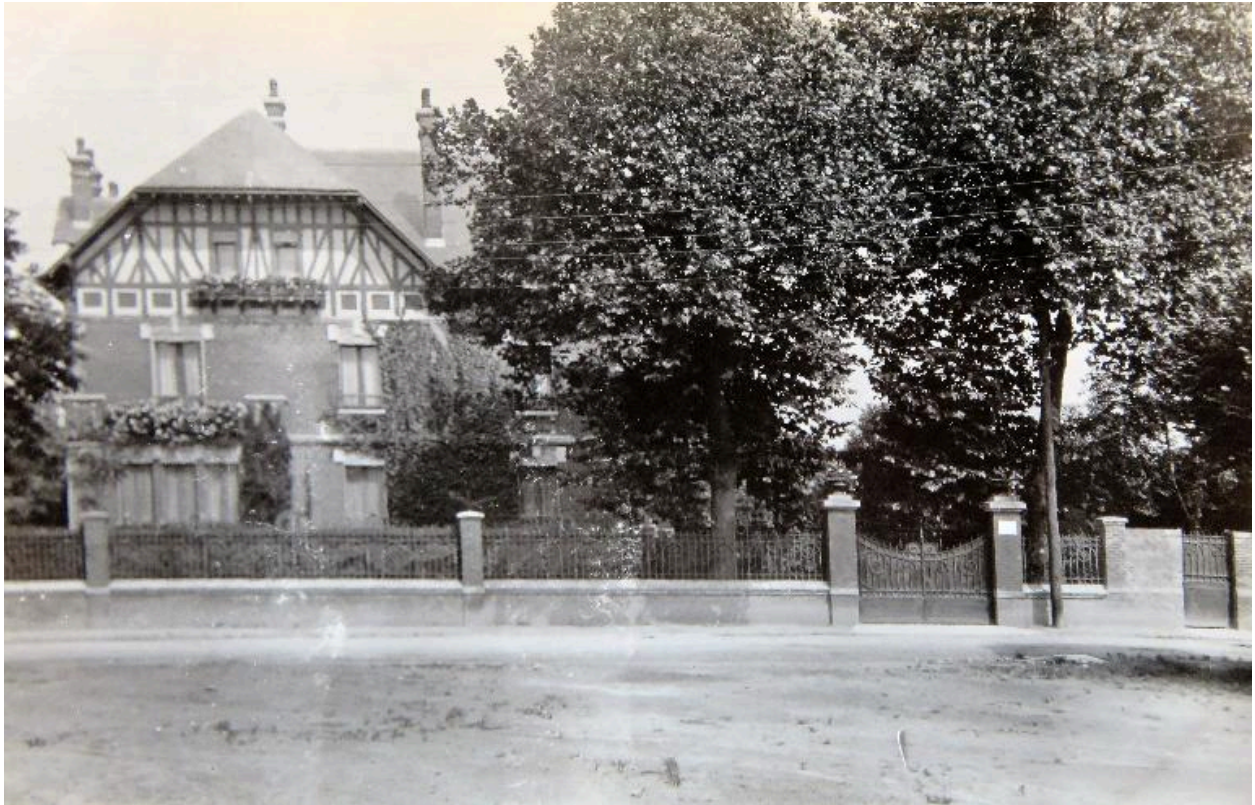
La Villa Grand-Mère. Dessin aquarellé de Joseph Charles de Guirard de Montarnal, architecte, 1925 (coll. Martin Hilt-Maguin).

IVR32_20160205176NUC2A

Auteur de l'illustration : Martine Hilt-Maguin (reproduction)

(c) Région Hauts-de-France - Inventaire général

reproduction soumise à autorisation du titulaire des droits d'exploitation



La villa Grand-Mère après sa reconstruction, septembre 1926. Vue depuis la rue (coll. Martine Hilt-Maguin).

IVR32_20160205182NUCA

Auteur de l'illustration : Martine Hilt-Maguin (reproduction)

(c) Région Hauts-de-France - Inventaire général

reproduction soumise à autorisation du titulaire des droits d'exploitation



La villa Grand-Mère reconstruite, façade sur jardin, septembre 1926 (coll. Martine Hilt-Maguin).

IVR32_20160205183NUCA

Auteur de l'illustration : Martine Hilt-Maguin (reproduction)

(c) Région Hauts-de-France - Inventaire général

reproduction soumise à autorisation du titulaire des droits d'exploitation



Le parc et le kiosque de la villa Grand-Mère, 1932 (coll. Martine Hilt-Maguin).

IVR32_20160205184NUCA

Auteur de l'illustration : Martine Hilt-Maguin (reproduction)

(c) Région Hauts-de-France - Inventaire général

reproduction soumise à autorisation du titulaire des droits d'exploitation



Transfert officiel du Conseil municipal de Charmes vers la nouvelle Mairie, 20 février 1955 (AC Charmes).

IVR32_20160200069NUC2A

Auteur de l'illustration : Thierry Lefébure

(c) Région Hauts-de-France - Inventaire général ; (c) Commune de Charmes
reproduction soumise à autorisation du titulaire des droits d'exploitation



Vue de situation depuis la place principale.

IVR32_20160200057NUC2A

Auteur de l'illustration : Thierry Lefébure

(c) Région Hauts-de-France - Inventaire général

reproduction soumise à autorisation du titulaire des droits d'exploitation



Vue générale depuis le sud-ouest.

IVR32_20160200058NUC2A

Auteur de l'illustration : Thierry Lefébure

(c) Région Hauts-de-France - Inventaire général

reproduction soumise à autorisation du titulaire des droits d'exploitation



Vue générale, façade sur rue.

IVR32_20160200056NUC2A

Auteur de l'illustration : Thierry Lefébure

(c) Région Hauts-de-France - Inventaire général

reproduction soumise à autorisation du titulaire des droits d'exploitation



Vue générale, façade sur jardin, vue de trois-quarts.

IVR32_20160200106NUC2A

Auteur de l'illustration : Thierry Lefebure

(c) Région Hauts-de-France - Inventaire général

reproduction soumise à autorisation du titulaire des droits d'exploitation