

Hauts-de-France, Oise
Ribécourt-Dreslincourt
Route-de-Bailly
579 route de Bailly

Ancienne briqueterie La Reconstitution, puis Céramique et Mécanique, puis usine d'éléments préfabriqués (usine de carreaux de plâtre) Céramique et Mécanique, actuellement Gypse-export

Références du dossier

Numéro de dossier : IA60001095
Date de l'enquête initiale : 1990
Date(s) de rédaction : 1999
Cadre de l'étude : patrimoine industriel arrondissement de Compiègne
Degré d'étude : étudié

Désignation

Dénomination : briqueterie, usine d'éléments préfabriqués
Précision sur la dénomination : usine de carreaux de plâtre
Appellation : La Reconstitution, Céramique et Mécanique, Gypse-Export
Parties constituantes non étudiées : atelier de fabrication, hangar industriel, aire des produits manufacturés, atelier de réparation, bureau

Compléments de localisation

Milieu d'implantation : en écart
Réseau hydrographique : canal latéral de l' Oise
Références cadastrales : 1968, C, 242 ; 1982. AO 1, 15

Historique

Un premier projet d'installation de briqueterie existe dès 1913 mais son implantation est différée en raison de la Première Guerre mondiale. En 1921, la briqueterie est construite pour la société La Reconstitution, dirigée par le Belge Hilaire Samain, ingénieur des Mines. L'implantation s'effectue sur la rive nord du canal de l'Oise (parcelles B 910, 911 et 943). Par la suite, elle prend le nom de Céramique et Mécanique et connaît un essor très important. A la mort de l'industriel en 1958, la direction de l'entreprise est assurée par Gustave Samain, le fils d'Hilaire. En 1962, la briqueterie est transférée de l'autre côté du canal. A cette époque sont construits les ateliers de fabrication et les bureaux. En 1968, un atelier de préfabrication de poutrelles en béton armé est construit par l' entreprise de Construction Métallique Dolléans, de Bazoches-les-Hautes (Eure-et-Loire). Cet atelier sert aujourd'hui d'atelier de réparation. A partir de 1975, après le décès de Gustave Samain, la production s'oriente vers la fabrication de carreaux de plâtre. Parallèlement, la fabrication de briques est progressivement réduite pour finalement être abandonnée en 1978. En 1983, l'entreprise dépose le bilan. Elle est reprise par Gypse-export, qui poursuit la fabrication des carreaux de plâtre. En 1989, l'entreprise prend son autonomie de fabrication du plâtre. 1921 : four continu à gazogène et matériel allemand. 1989 : mise en place d'un four à plâtre. Vers 1925 : l'entreprise emploie de nombreux immigrés italiens. 1956 : environ 240 salariés. 1963 : 85 salariés. 1983 : 25 salariés. 2000 : 10 salariés.

Période(s) principale(s) : 3e quart 20e siècle
Dates : 1962 (daté par source), 1968 (daté par tradition orale)
Auteur(s) de l'oeuvre : Dolléans (entrepreneur, attribution par source)
Personne(s) liée(s) à l'histoire de l'oeuvre : Hilaire Samain (commanditaire, attribution par source)

Description

Atelier de fabrication à pan de fer hourdé de brique creuse. Les deux vaisseaux à structure métallique apparente sont couverts de toiture à longs pans et pignons couverts de ciment amiante. L'atelier de réparation est en pan de béton hourdé de brique creuse et couvert d'une toiture à longs pans à pignons couverts. Les bureaux, comportant un étage carré, sont en parpaing de béton enduit et brique. Ils reçoivent un toit terrasse en ciment. Le hangar industriel est en essentage de tôle ondulée. Il est doté d'une charpente métallique apparente, portant une toiture également en tôle ondulée.

Éléments descriptifs

Matériau(x) du gros-oeuvre, mise en oeuvre et revêtement : brique creuse ; béton ; pan de fer ; pan de béton armé

Matériau(x) de couverture : ciment amiante en couverture, ciment en couverture

Étage(s) ou vaisseau(x) : rez-de-chaussée, 1 étage carré

Couvrements : charpente métallique apparente

Type(s) de couverture : terrasse ; toit à longs pans ; pignon couvert

Énergies : énergie thermique ; produite sur place

Statut, intérêt et protection

Statut de la propriété : propriété privée

Références documentaires

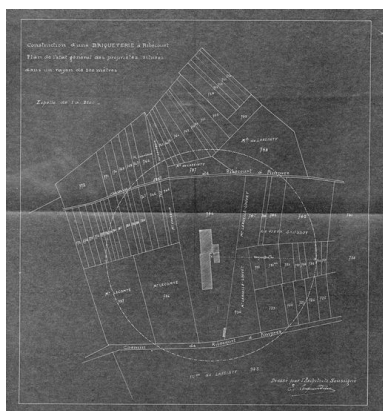
Documents d'archive

- AD Oise. Série M ; Mp 2538. **Etablissements insalubres, incommodes et dangereux. Ribécourt.** 1828-1939. Commune de Ribécourt (1828-1939)

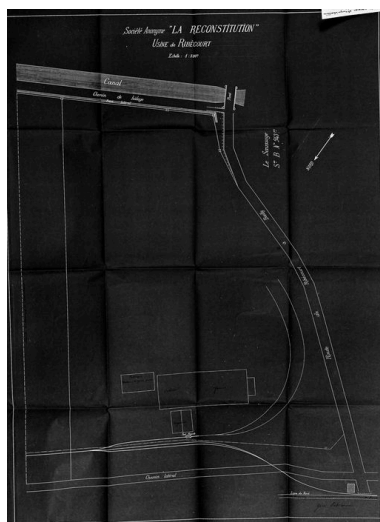
Documents figurés

- [**Plan des propriétés dans un rayon de 200 mètres**], plan tirage au bleu par Lesquendieu, architecte, [vers 1913] (AD Oise ; 5 Mp 2538).
- [**Plan de la briqueterie**], plan tirage au bleu, [vers 1921] (AD Oise ; 5 Mp 2538).
- Ribécourt. Tuilerie. Route de Bailly**, carte postale, [s.d.] (AP).

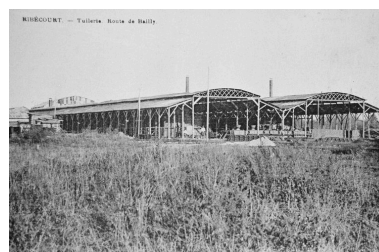
Illustrations



Plan tirage, vers 1913
(AD Oise ; 5 Mp 2538).
Repro. Coquelle Olivier
IVR22_19946000864XB



Plan de la briqueterie, vers
1921 (AD Oise ; 5 Mp 2538).
Repro. Coquelle Olivier
IVR22_19946000885VB



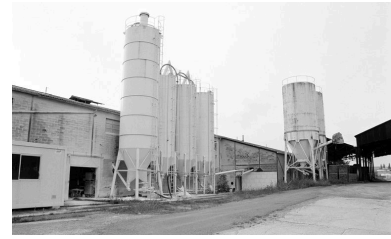
Vue générale (AP).
Phot. Bertrand Fournier
IVR22_20006000852ZB



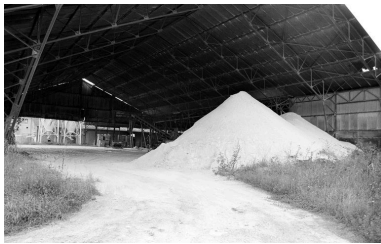
Vue aérienne, en 1991.
Phot. Phot'R
IVR22_19916000221P



Atelier de fabrication et aire
de stockage des produits finis.
Phot. Bertrand Fournier
IVR22_20006000860Z



Silos et réservoirs d'eau.
Phot. Bertrand Fournier
IVR22_20006000858Z



Hangar industriel destiné au stockage
des matières premières (gypse).
Phot. Bertrand Fournier
IVR22_20006000857Z



Atelier d'entretien et de
réparation mécanique.
Phot. Bertrand Fournier
IVR22_20006000856Z



Les bureaux.
Phot. Bertrand Fournier
IVR22_20006000861Z

Dossiers liés

Dossiers de synthèse :

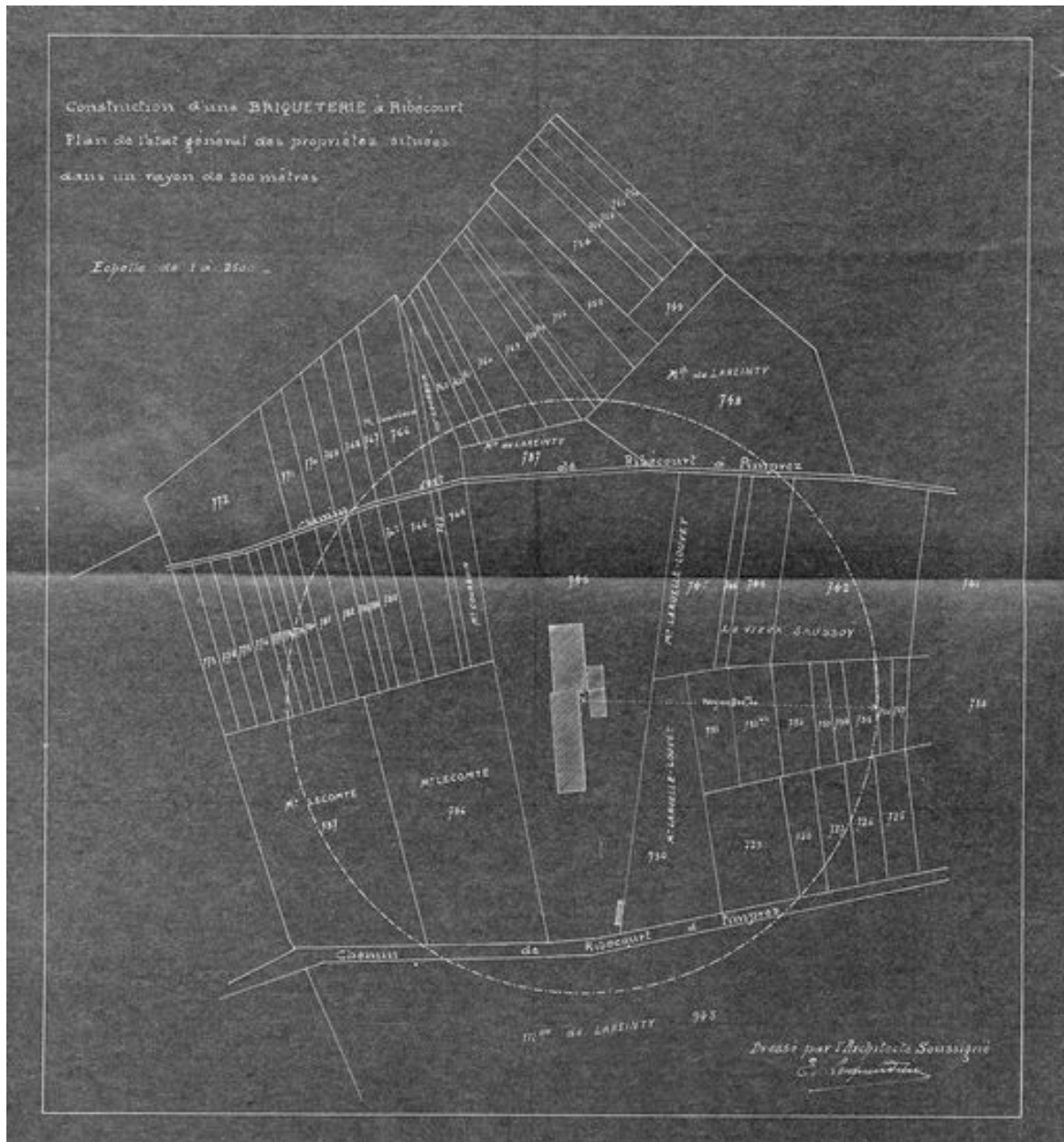
Le patrimoine industriel de l'arrondissement de Compiègne - dossier de présentation (IA60001168)

Les usines de céramique dans l'arrondissement de Compiègne (IA60003002)

Oeuvre(s) contenue(s) :

Auteur(s) du dossier : Benoît Dufournier, Bertrand Fournier

Copyright(s) : (c) Région Hauts-de-France - Inventaire général

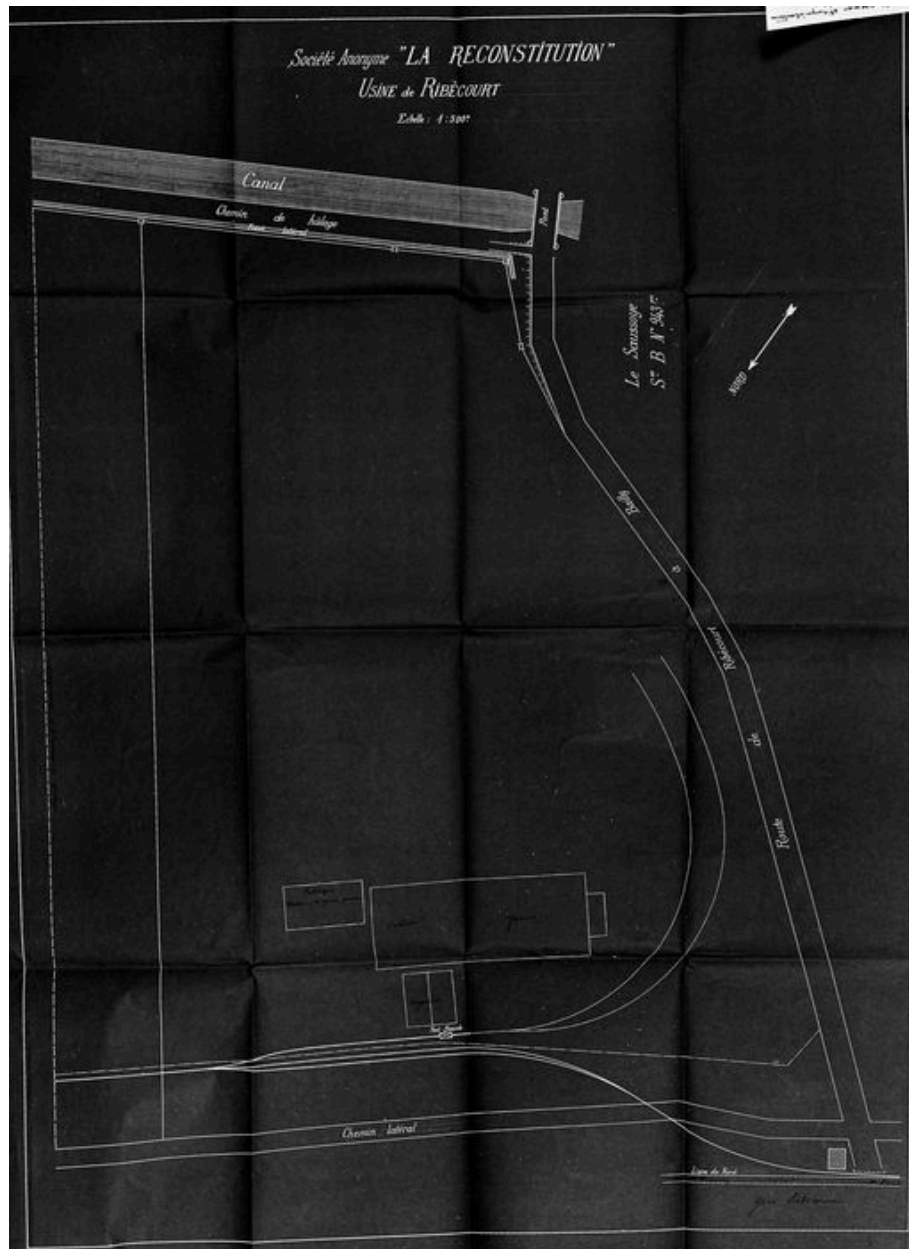


Plan tirage, vers 1913 (AD Oise ; 5 Mp 2538).

IVR22_19946000864XB

Auteur de l'illustration (reproduction) : Coquelle Olivier

(c) Région Hauts-de-France - Inventaire général ; (c) Département de l'Oise - Archives départementales
reproduction soumise à autorisation du titulaire des droits d'exploitation

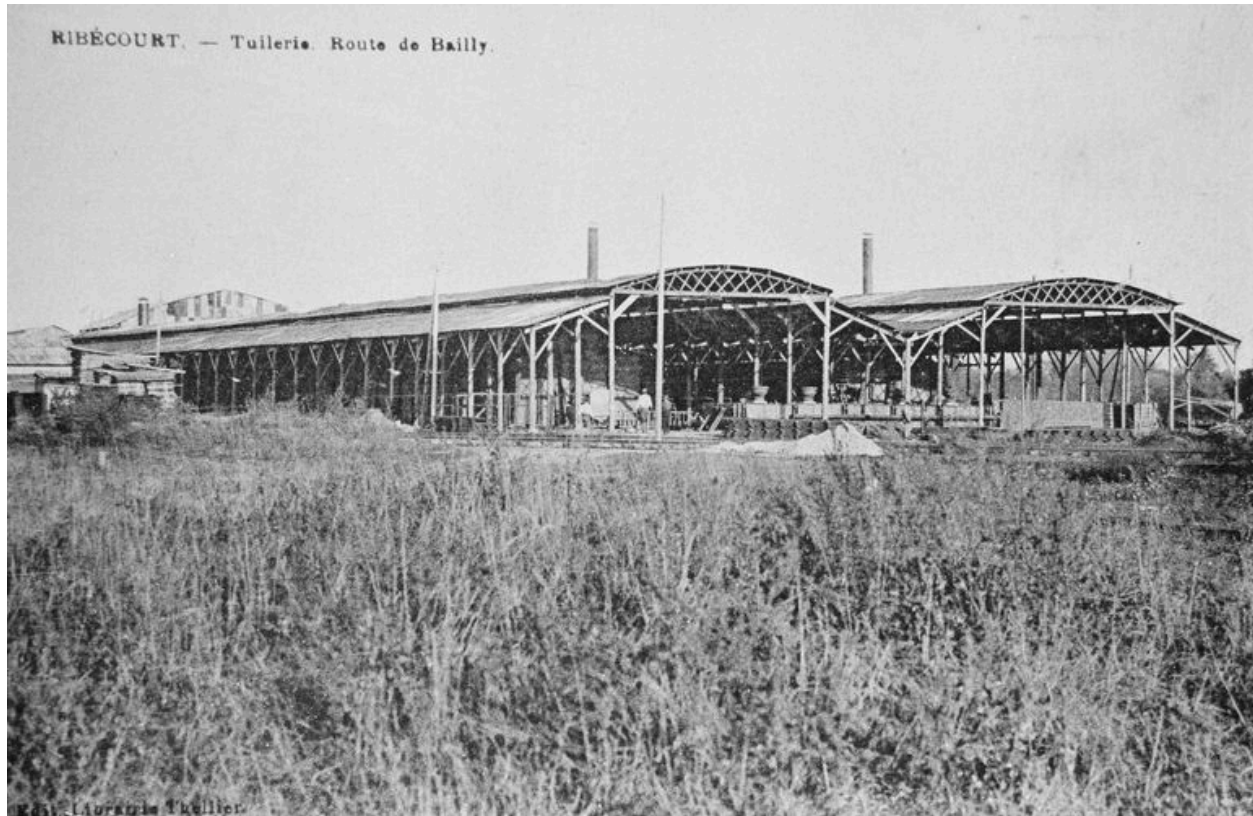


Plan de la briqueterie, vers 1921 (AD Oise ; 5 Mp 2538).

IVR22_19946000885VB

Auteur de l'illustration (reproduction) : Coquelle Olivier

(c) Région Hauts-de-France - Inventaire général ; (c) Département de l'Oise - Archives départementales
reproduction soumise à autorisation du titulaire des droits d'exploitation



Vue générale (AP).

IVR22_20006000852ZB

Auteur de l'illustration : Bertrand Fournier

(c) Région Hauts-de-France - Inventaire général

reproduction soumise à autorisation du titulaire des droits d'exploitation



Vue aérienne, en 1991.

IVR22_19916000221P

Auteur de l'illustration : Phot'R

(c) Ministère de la culture - Inventaire général ; (c) AGIR-Pic
reproduction soumise à autorisation du titulaire des droits d'exploitation



Atelier de fabrication et aire de stockage des produits finis.

IVR22_20006000860Z

Auteur de l'illustration : Bertrand Fournier

(c) Région Hauts-de-France - Inventaire général

reproduction soumise à autorisation du titulaire des droits d'exploitation



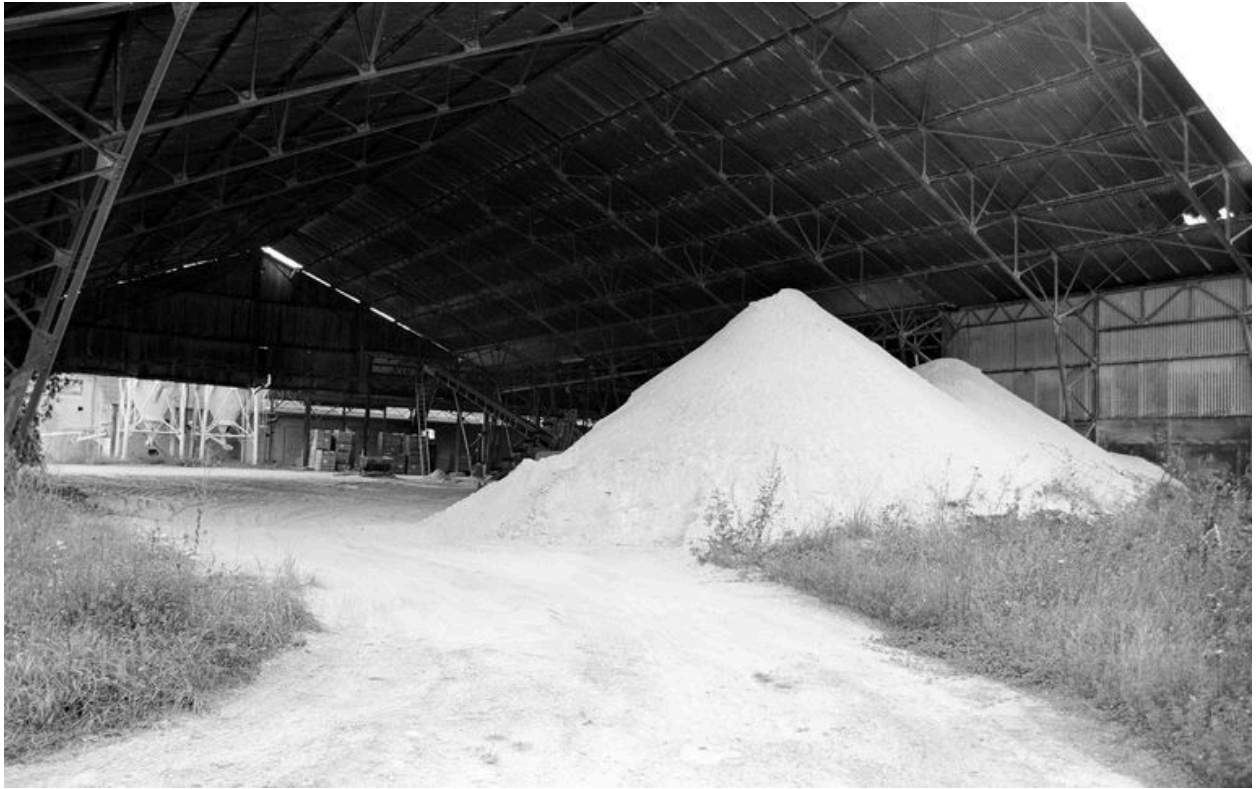
Silos et réservoirs d'eau.

IVR22_20006000858Z

Auteur de l'illustration : Bertrand Fournier

(c) Région Hauts-de-France - Inventaire général

reproduction soumise à autorisation du titulaire des droits d'exploitation



Hangar industriel destiné au stockage des matières premières (gypse).

IVR22_20006000857Z

Auteur de l'illustration : Bertrand Fournier

(c) Région Hauts-de-France - Inventaire général

reproduction soumise à autorisation du titulaire des droits d'exploitation



Atelier d'entretien et de réparation mécanique.

IVR22_20006000856Z

Auteur de l'illustration : Bertrand Fournier

(c) Région Hauts-de-France - Inventaire général

reproduction soumise à autorisation du titulaire des droits d'exploitation



Les bureaux.

IVR22_20006000861Z

Auteur de l'illustration : Bertrand Fournier

(c) Région Hauts-de-France - Inventaire général

reproduction soumise à autorisation du titulaire des droits d'exploitation