

Hauts-de-France, Aisne
Saint-Quentin
le Champ-Bazeron
101 boulevard du Docteur Camille-Guérin

Ancien abattoir municipal de Saint-Quentin, actuellement établissements Bernier-Dupas

Références du dossier

Numéro de dossier : IA02002886
Date de l'enquête initiale : 2005
Date(s) de rédaction : 2005
Cadre de l'étude : patrimoine industriel la communauté d'agglomération de Saint-Quentin
Degré d'étude : étudié

Désignation

Dénomination : abattoir
Appellation : Abattoir municipal
Destinations successives : magasin de commerce
Parties constituantes non étudiées : atelier, étable, bureau, conciergerie, vestiaire d'usine, bureau d'octroi

Compléments de localisation

Milieu d'implantation : en ville
Références cadastrales : 2004. CH 443, 444

Historique

En 1891, le conseil municipal décide la construction d'un nouvel abattoir en dehors de la zone urbaine, au lieu-dit Le Champ Bazeron, à l'extrémité du boulevard Cordier en construction. Cet abattoir, qui peut alors bénéficier d'un embranchement ferroviaire, doit remplacer l'ancien, construit en 1832 près du boulevard Gambetta et rattrapé par l'urbanisation (il est détruit entre 1895 et 1898).

Le projet de reconstruction est soumis au conseil municipal et approuvé en janvier 1893. Son concepteur, M. Chérier, architecte de la ville, s'est appuyé sur l'étude des nouveaux abattoirs du Havre construits sur les plans de l'architecte Léon David, transmis "gracieusement" à la municipalité de Saint-Quentin.

Fortement endommagé durant la Première Guerre mondiale, l'abattoir municipal est reconstruit en 1923 sur les plans de l'un des frères Piat, Emile ou Félix, architectes parisiens ayant à leur actif plusieurs autres réalisations de ce type à Soissons et à Vichy, en 1901 et 1910. Seul l'un des deux pavillons d'entrée de 1893, à usage d'octroi, est conservé et affecté au gardiennage et au service vétérinaire, après 1918. Le second pavillon, celui du concierge et du gardien, implanté à l'est de l'entrée, est reconstruit sur les plans de l'architecte saint-quentinois H. Lemaître et affecté à l'administration.

En 1985, l'abattoir aux porcs et la triperie sont détruits, laissant place l'année suivante à une unité de découpe édifiée pour les Etablissements Bernier Dupas. L'abattoir des années 1920 est actuellement désaffecté.

Période(s) principale(s) : 4e quart 19e siècle, 1er quart 20e siècle, 4e quart 20e siècle

Dates : 1893 (daté par source), 1923 (daté par source), 1985 (daté par source), 1986 (daté par source)

Auteur(s) de l'oeuvre : Chérier (architecte communal, attribution par source), Piat (architecte, attribution par source), H. Lemaître (architecte, attribution par source)

Description

Site desservi par embranchement ferroviaire. L'entrée est flanquée de deux pavillons. A l'ouest, l'ancien bureau d'octroi, se compose de caves, d'un rez-de-chaussée surmonté d'un étage, couvert d'un toit en pavillon en tuile mécanique. Les façades

sont animées de bandeaux, larmiers et clefs d'arc en pierre de taille en calcaire. A l'est, le bâtiment de l'administration est constitué de deux corps rectangulaires accolés, à un étage carré, couverts de deux toits à longs pans à croupes accolés. L'accès aux bureaux, côté rue, est formé d'une grande baie dans laquelle s'inscrit la porte d'entrée cantonnée d'ailettes à mi-hauteur portant des châssis vitrés. Les façades reprennent les jeux de bandeaux, larmiers, clefs d'arc en pierre de taille, auxquels s'ajoutent des tables saillantes sur les allèges du premier étage. Deux pierres de taille en calcaire portent les inscriptions suivantes : "H. LEMAITRE Archt Dplg" et "S [C] OUVRIERE ST-QUENTINOISE", cette dernière inscription indiquant que ce bâtiment abritait peut-être un magasin de vente coopératif. En fond de cour, se dressent les bouveries et bergeries composées de trois halles accolées : une halle centrale, couverte d'une voûte en béton, encadrée de deux halles couvertes de toits à longs pans en tuile mécanique. L'abattoir des bovins, édifié dans le prolongement de la bergerie, est constitué d'un bâtiment surmonté de deux sheds, aujourd'hui couverts de tôles nervurées, et masqués aux extrémités par des pignons à redents chaperonnés. La façade antérieure de l'abattoir aux bovins est surmontée de deux tables portant les inscriptions "ABATTOIR MUNICIPAL" et "VILLE DE SAINT-QUENTIN". Fermant la cour, à l'est, sont implantés les vestiaires, dont la partie centrale est couverte d'un shed et d'un toit en pavillon, et les parties latérales en terrasse. Le shed est masqué à l'est par le toit en pavillon, à l'ouest par un pignon à redents chaperonnés, percé d'un oculus et portant l'inscription "ABATTOIR-SANITAIRE". Le site est clos par un haut mur de brique, matériau utilisé pour tous les bâtiments construits entre 1893 et 1923.

Éléments descriptifs

Matériau(x) du gros-oeuvre, mise en oeuvre et revêtement : béton ; calcaire ; brique ; béton armé ; pierre de taille

Matériau(x) de couverture : tuile mécanique, tôle nervurée

Étage(s) ou vaisseau(x) : sous-sol, 1 étage carré

Couvrements : voûte en berceau segmentaire

Type(s) de couverture : shed ; toit à longs pans ; toit en pavillon

Typologies et état de conservation

État de conservation : établissement industriel désaffecté

Statut, intérêt et protection

Statut de la propriété : propriété d'un établissement public communal

Références documentaires

Documents d'archive

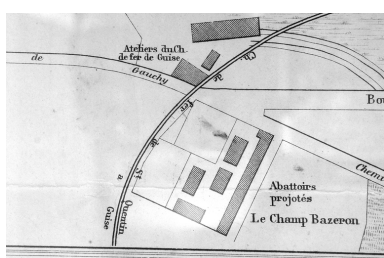
- AC Saint-Quentin. Série I ; 5 I 2. **Hygiène et salubrités - Etablissements insalubres et dangereux - [1836-1877]**.
Ozenfant Jules - Etablissement d'une briqueterie - Chantier de l'abattoir - août 1893
- AC Saint-Quentin. Service de l'Urbanisme ; Permis de construire. **Dossier 103 - boulevard du Docteur Camille-Guérin**.
Ville de Saint-Quentin, démolition de bâtiments - 1985, extension d'abattoir - 1985 ; Ets Bernier Dupas, Construction d'une unité de découpe - 1986 ; SODEXAS - Construction d'une chambre froide - 1989
- AC Saint-Quentin (BM Saint-Quentin. Ville de Saint-Quentin (Aisne). **Procès-verbaux des séances du conseil municipal**.
Séances du 20 janvier 1893 (pp. 26-31), du 9 novembre 1919 (affaire n°36, p. 1268), du 30 décembre 1921 (affaire n°26, pp. 961-971), du 16 juin 1922 (affaire n°33, pp. 377-378), du 2 février 1923 (affaire n°55, pp. 106-108)
- AD Aisne. Série R ; 15 R 1082. **Dommages de guerre. Dossier n° 4843 - Abattoirs municipaux**.

Documents figurés

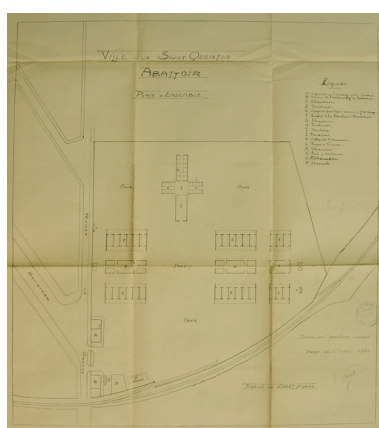
- **Nouveau plan de Saint-Quentin monumental industriel et commercial**. Plan imprimé, 75,5 x 106 cm, [1894], par Schneider (dessinateur), H. Rollet (graveur). (Musée Antoine Lécuyer).

- **Ville de Saint-Quentin - Abattoir - Plan d'ensemble.** Plan, tirage, 1 : 500, 67 x 75 cm, 15-10-1920, par Piat (architecte). (AD Aisne. Série R ; 15 R 1082. Dossier n° 4843 - Abattoirs municipaux).
- **Ville de Saint-Quentin - Abattoir - Brûloirs et porcheries.** Plan, tirage, 1 : 100, 105 x 75 cm, 15-10-1920, par Piat (architecte). (AD Aisne. Série R ; 15 R 1082. Dossier n° 4843 - Abattoirs municipaux).
- **Ville de Saint-Quentin - Abattoir - Echaudoirs et bouveries.** Plan, tirage, 1 : 100, 102 x 75 cm, 15-10-1920, par Piat (architecte). (AD Aisne. Série R ; 15 R 1082. Dossier n° 4843 - Abattoirs municipaux).
- **Ville de Saint-Quentin - Abattoir - Pavillon d'entrée.** Plan, tirage, 1 : 100, 60 x 48 cm, 15-10-1920, par Piat (architecte). (AD Aisne. Série R ; 15 R 1082. Dossier n° 4843 - Abattoirs municipaux).
- **Abattoir de Saint-Quentin - Permis de démolition - Etat des lieux.** Plan, tirage, 1 : 200, 118 x 83 cm, 11-1984, par Maillot, Maslard, Scalabrini (architectes). (AC Saint-Quentin. Service de l'Urbanisme ; Permis de construire. Dossier n° 103-2 - Boulevard Camille-Guérin).
- **[Abattoir aux porcs avant démolition].** Photograph. pos., coul., 18 x 9 cm (montage), [1985], par Maillot, Maslard, Scalabrini (architectes). (AC Saint-Quentin. Service de l'Urbanisme ; Permis de construire. Dossier n° 103-2 - Boulevard Camille-Guérin).
- **[L'atelier de triperie avant démolition].** Photograph. pos., coul., 18 x 9 cm, [1985], par Maillot, Maslard, Scalabrini (architectes). (AC Saint-Quentin. Service de l'Urbanisme ; Permis de construire. Dossier n° 103-2 - Boulevard Camille-Guérin).
- **XIe CA. F55. E 715 - Gare de St Quentin - 22.7.17 - 18 h - Al[titu]de 900 m - FX 120.** Photogr. pos., n. et b., 24 x 17,5 cm, 18 h, altitude 900 m, 22-07-1917 (BM Saint-Quentin. Fonds local : photographies aériennes).
- **Vue aérienne.** Photogr. pos., n. et b., 16 h, altitude 5000 m., format 178 x 238 mm., 30-06-1918 (AD Aisne ; 28 Fi Saint-Quentin 1).

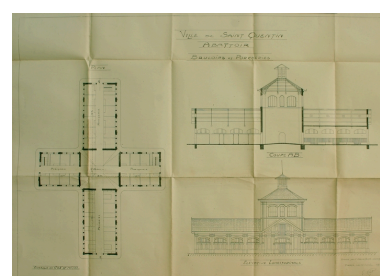
Illustrations



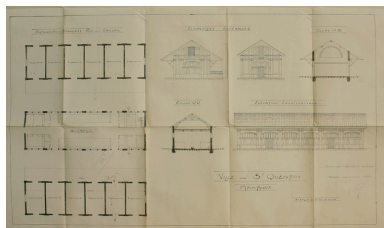
Nouveau plan de Saint-Quentin monumental industriel et commercial : plan masse des nouveaux abattoirs projetés, publié vers 1894 (Musée Antoine Lécuyer).
Phot. Pillet Frédéric
IVR22_20050206306NUCAB



Plan masse des abattoirs avant la Première Guerre mondiale, par Piat, 1920 (AD Aisne).
Phot. Pillet Frédéric
IVR22_20050206307NUCAB



Plan des brûloirs et des porcheries construits en 1893, par Piat, 1920 (AD Aisne).
Phot. Pillet Frédéric
IVR22_20050206308NUCAB



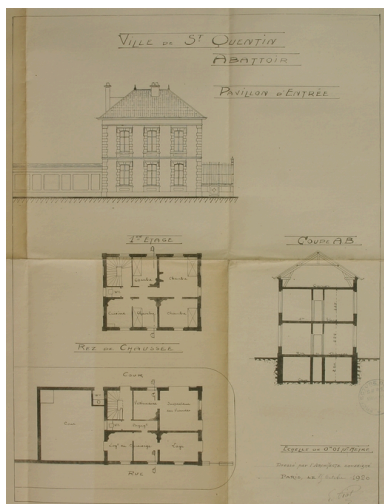
Plans des échaudoirs et des bouvieries construits en 1893, par Piat, 1920 (AD Aisne).
Phot. Pillet Frédéric
IVR22_20050206309NUCAB



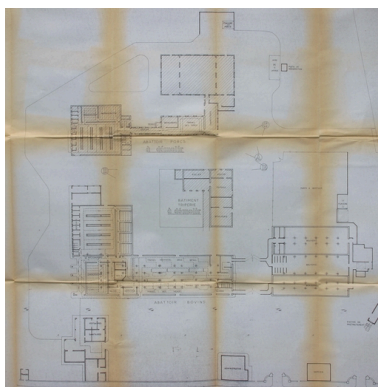
Vue aérienne de l'abattoir en juillet 1917 (BM Saint-Quentin).
Phot. Pillet Frédéric
IVR22_20050206312NUCAB



Vue aérienne en juin 1918 (AD Aisne).
Phot. Pillet Frédéric
IVR22_20050206313NUCAB



Le pavillon d'entrée construit en 1893, par Piat, 1920 (AD Aisne).
Phot. Pillet Frédéric
IVR22_20050206310NUCAB



Plan masse de l'abattoir municipal, par Maillot, Maslard, Scalabrini, 1984 (AC Saint-Quentin).
Phot. Pillet Frédéric
IVR22_20050206311NUCAB



Vue aérienne en 1989.
Phot. Pillet Frédéric, Autr. Phot'R
IVR22_20050206314NUCA



Vue aérienne en 1989.
Phot. Pillet Frédéric, Autr. Phot'R
IVR22_20050206315NUCA



L'abattoir aux porcs, avant démolition en 1985. Photographie Maillot, Maslard, Scalabrini (architectes).
Phot. Pillet Frédéric
IVR22_20050206316NUCAB



L'atelier de triperie avant démolition en 1985. Photographie Maillot, Maslard, Scalabrini (architectes).
Phot. Pillet Frédéric
IVR22_20050206317NUCAB



Ancien bureau d'octroi.
Phot. Frédéric Pillet
IVR22_20060205203NUCA



Bureaux de l'administration.
Phot. Frédéric Pillet
IVR22_20060205204NUCA



De droite à gauche, les bouvieries et bergeries, un bâtiment de

liaison et le pignon occidental
de l'abattoir des bovins.

Phot. Frédéric Pillet
IVR22_20060205205NUCA



Mur de clôture (premier plan) et
abattoir des bovins (arrière-plan).

Phot. Frédéric Pillet
IVR22_20060205206NUCA



Pignon des vestiaires
d'usine, côté cour.

Phot. Frédéric Pillet
IVR22_20060205207NUCA

Dossiers liés

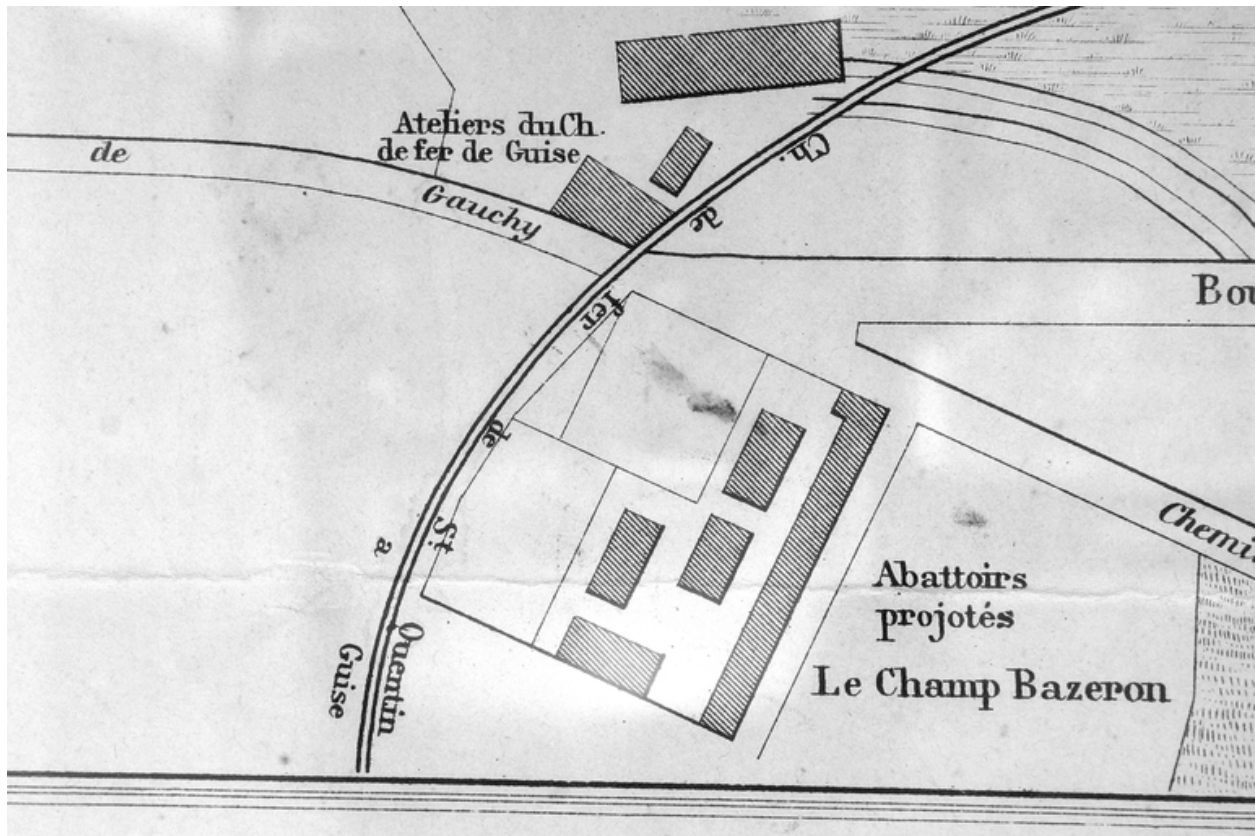
Dossiers de synthèse :

Le patrimoine industriel et commercial de la communauté d'agglomération de Saint-Quentin - dossier de présentation
(IA02002800)

Oeuvre(s) contenue(s) :

Auteur(s) du dossier : Frédéric Pillet, Benoît Dufournier

Copyright(s) : (c) Région Hauts-de-France - Inventaire général ; (c) Communauté d'agglomération et ville de Saint-
Quentin

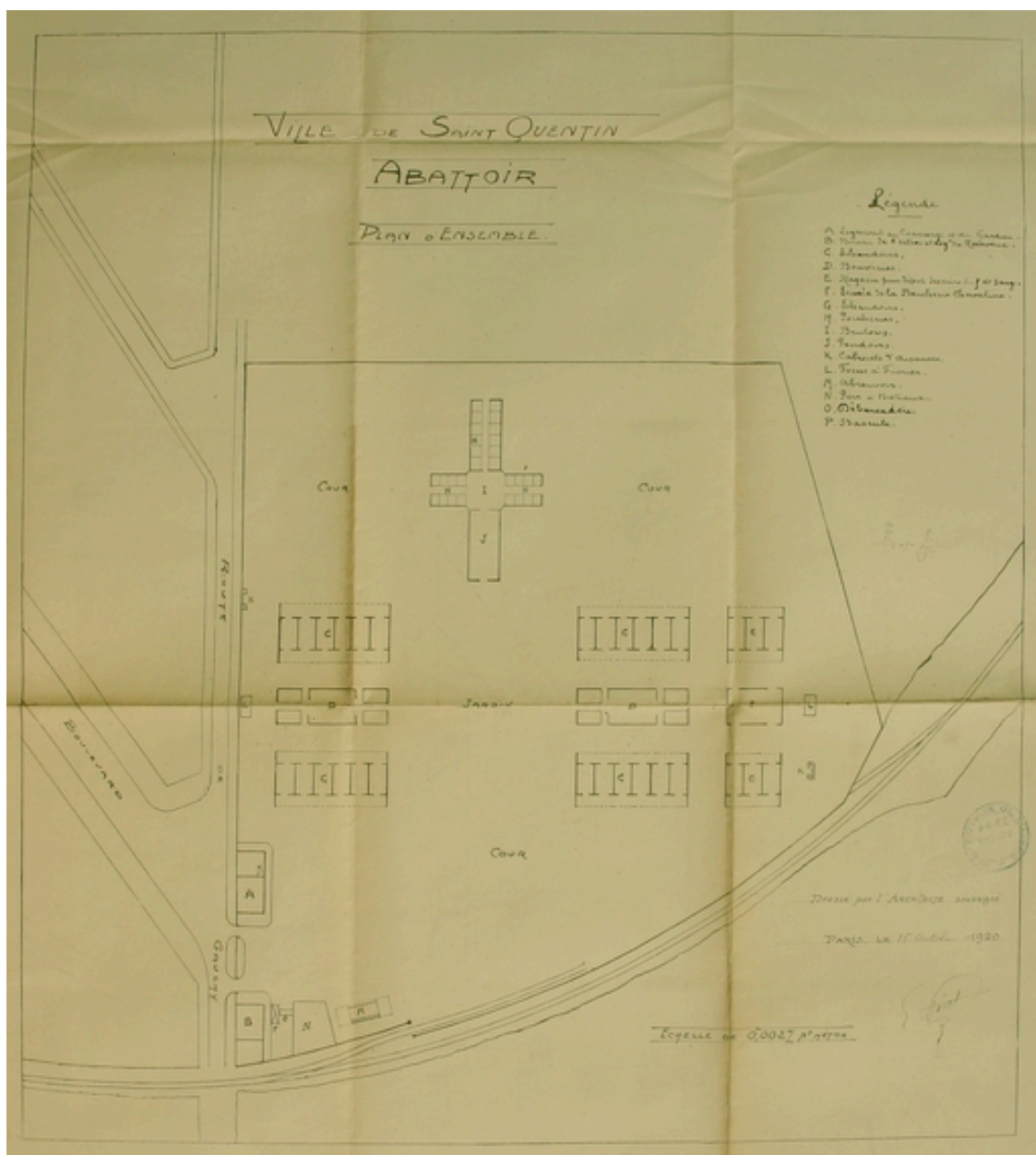


Nouveau plan de Saint-Quentin monumental industriel et commercial : plan masse des nouveaux abattoirs projetés, publié vers 1894 (Musée Antoine Lécuyer).

IVR22_20050206306NUCAB

Auteur de l'illustration : Pillet Frédéric

(c) Région Hauts-de-France - Inventaire général ; (c) Communauté d'agglomération et ville de Saint-Quentin
reproduction soumise à autorisation du titulaire des droits d'exploitation



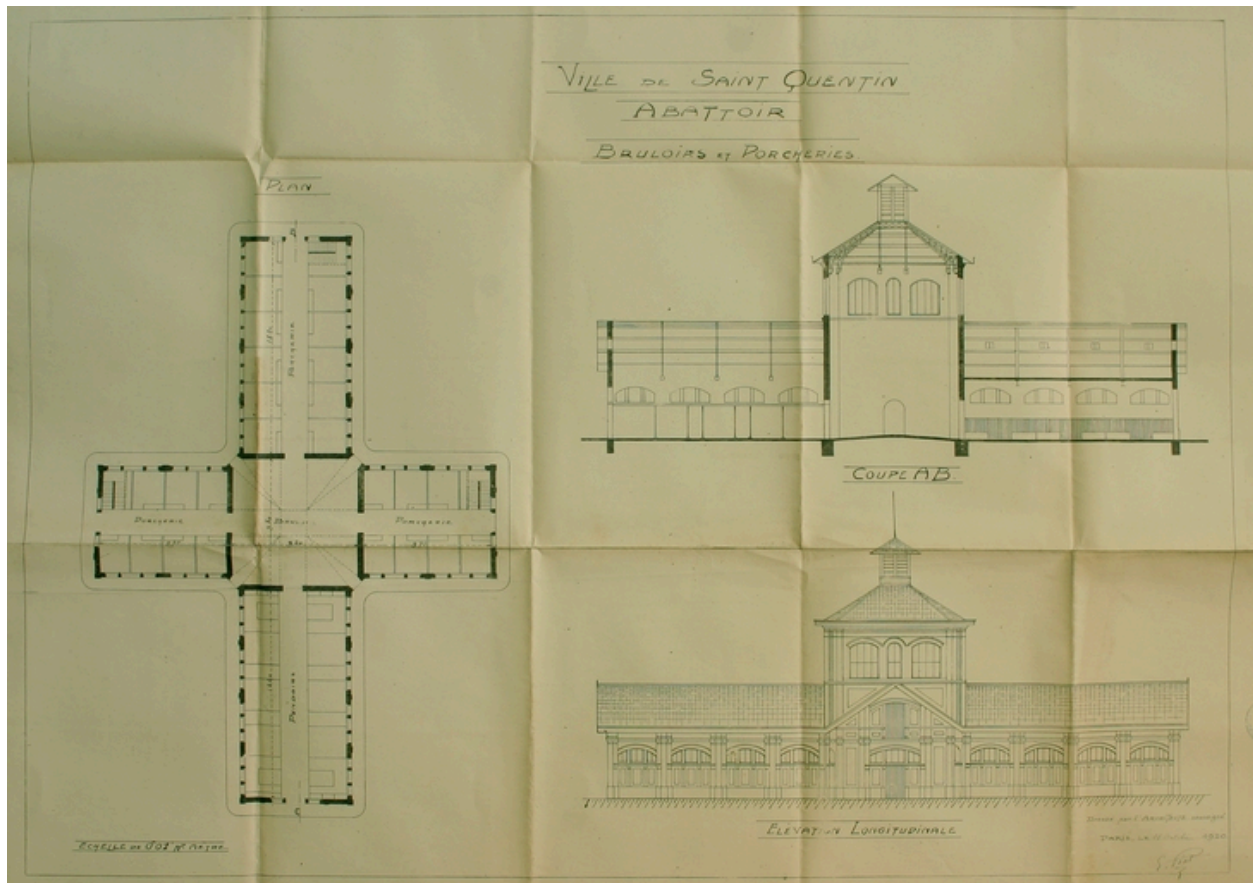
Plan masse des abattoirs avant la Première Guerre mondiale, par Piatt, 1920 (AD Aisne).

IVR22_20050206307NUCAB

Auteur de l'illustration : Pilet Frédéric

(c) Région Hauts-de-France - Inventaire général ; (c) Département de l'Aisne ; (c) Communauté d'agglomération et ville de Saint-Quentin

reproduction soumise à autorisation du titulaire des droits d'exploitation



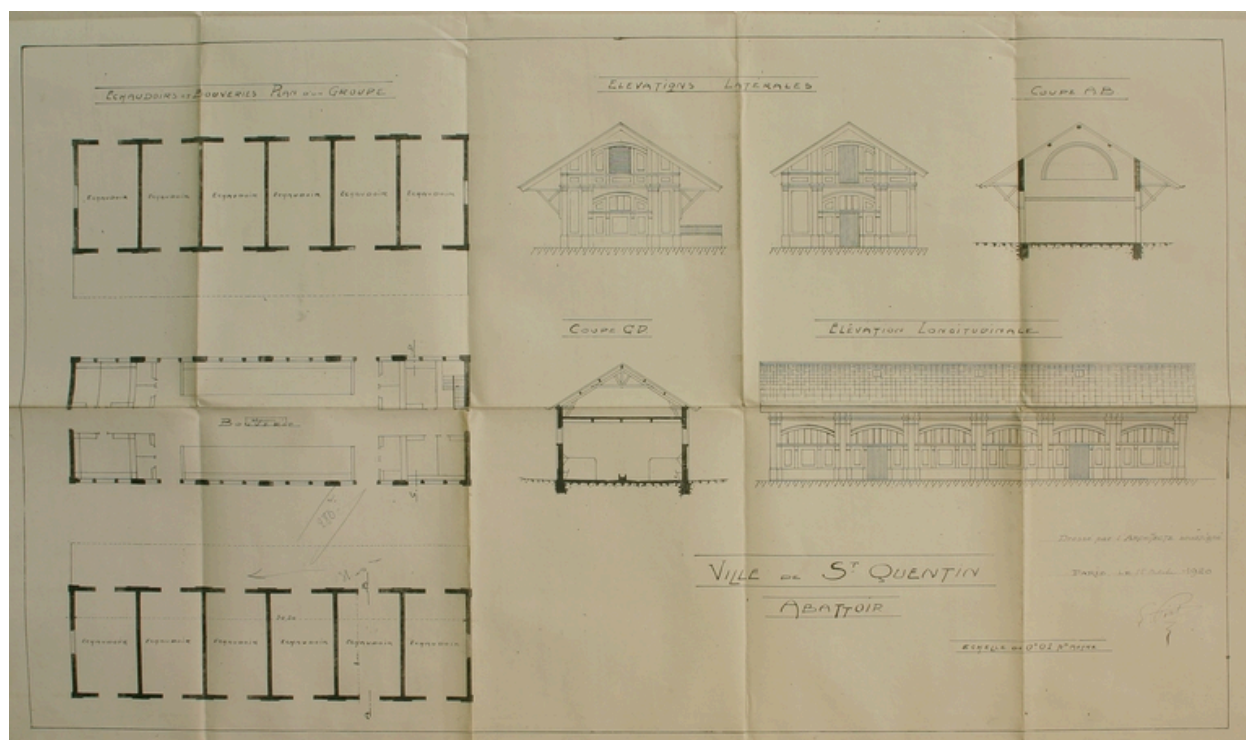
Plan des brûloirs et des porcheries construits en 1893, par Piat, 1920 (AD Aisne).

IVR22_20050206308NUCAB

Auteur de l'illustration : Pillet Frédéric

(c) Région Hauts-de-France - Inventaire général ; (c) Département de l'Aisne ; (c) Communauté d'agglomération et ville de Saint-Quentin

reproduction soumise à autorisation du titulaire des droits d'exploitation



Plans des échaudoirs et des bouvères construits en 1893, par Piat, 1920 (AD Aisne).

IVR22_20050206309NUCAB

Auteur de l'illustration : Pillet Frédéric

(c) Région Hauts-de-France - Inventaire général ; (c) Département de l'Aisne ; (c) Communauté d'agglomération et ville de Saint-Quentin

reproduction soumise à autorisation du titulaire des droits d'exploitation

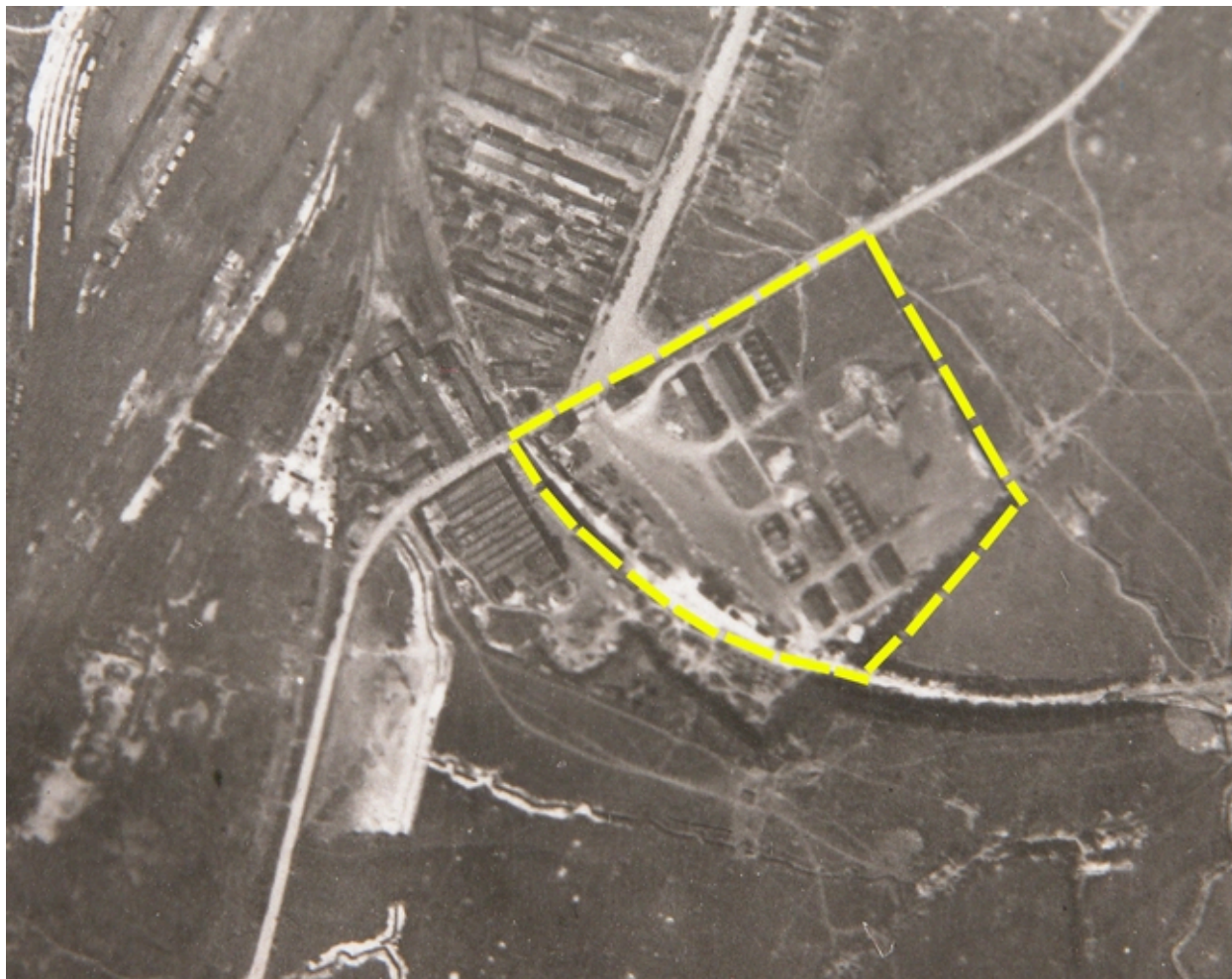


Vue aérienne de l'abattoir en juillet 1917 (BM Saint-Quentin).

IVR22_20050206312NUCAB

Auteur de l'illustration : Pillet Frédéric

(c) Région Hauts-de-France - Inventaire général ; (c) Communauté d'agglomération et ville de Saint-Quentin
reproduction soumise à autorisation du titulaire des droits d'exploitation



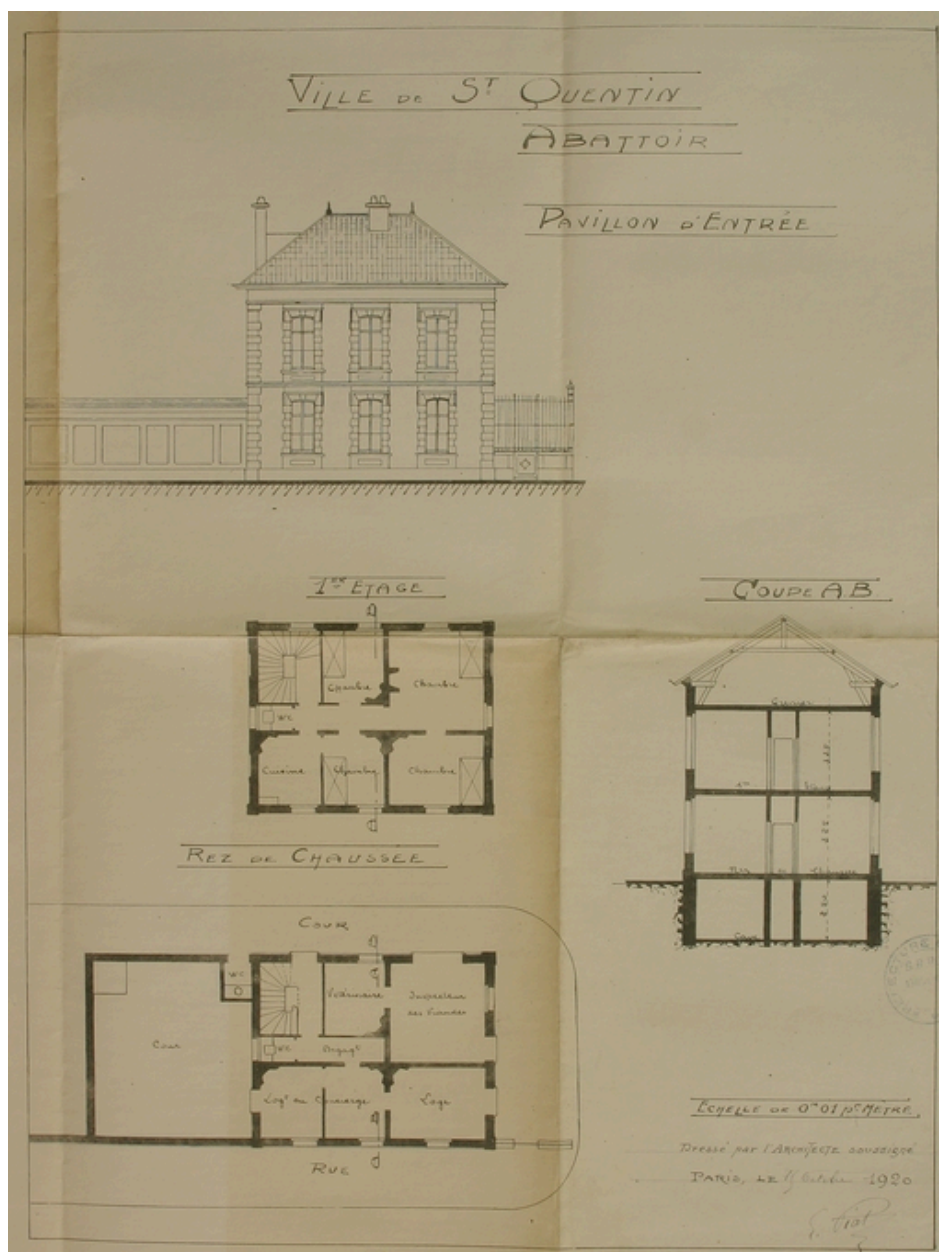
Vue aérienne en juin 1918 (AD Aisne).

IVR22_20050206313NUCAB

Auteur de l'illustration : Pillet Frédéric

(c) Région Hauts-de-France - Inventaire général ; (c) Département de l'Aisne ; (c) Communauté d'agglomération et ville de Saint-Quentin

reproduction soumise à autorisation du titulaire des droits d'exploitation



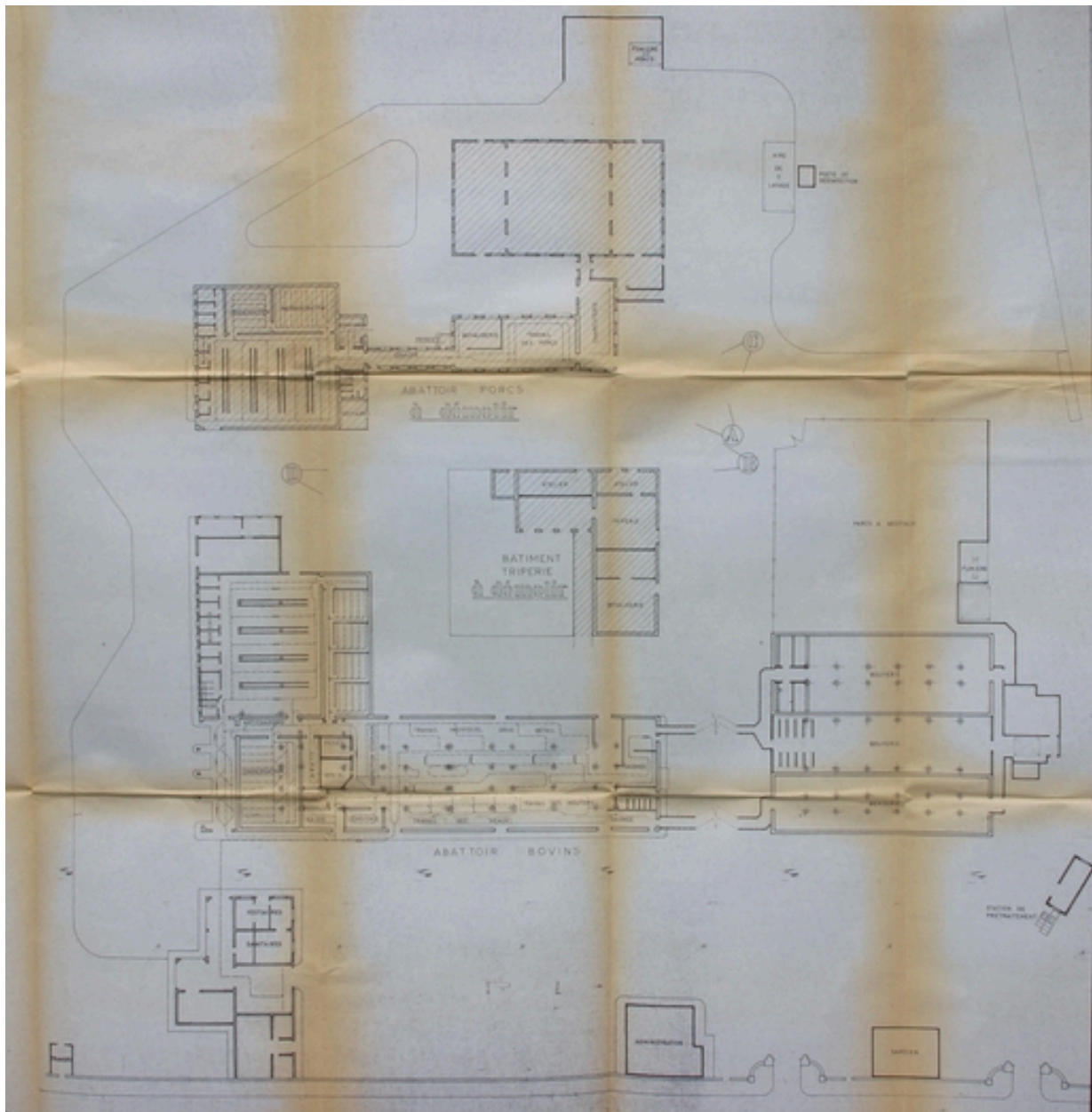
Le pavillon d'entrée construit en 1893, par Piat, 1920 (AD Aisne).

IVR22_20050206310NUCAB

Auteur de l'illustration : Pillet Frédéric

(c) Région Hauts-de-France - Inventaire général ; (c) Département de l'Aisne ; (c) Communauté d'agglomération et ville de Saint-Quentin

reproduction soumise à autorisation du titulaire des droits d'exploitation



Plan masse de l'abattoir municipal, par Maillot, Maslard, Scalabrini, 1984 (AC Saint-Quentin).

IVR22_20050206311NUCAB

Auteur de l'illustration : Pillet Frédéric

(c) Région Hauts-de-France - Inventaire général ; (c) Communauté d'agglomération et ville de Saint-Quentin
reproduction soumise à autorisation du titulaire des droits d'exploitation



Vue aérienne en 1989.

IVR22_20050206314NUCA

Auteur de l'illustration : Pillet Frédéric

Auteur du document reproduit : Phot'R

Date de prise de vue : 1989

(c) Région Hauts-de-France - Inventaire général ; (c) Communauté d'agglomération et ville de Saint-Quentin
reproduction soumise à autorisation du titulaire des droits d'exploitation



Vue aérienne en 1989.

IVR22_20050206315NUCA

Auteur de l'illustration : Pillet Frédéric

Auteur du document reproduit : Phot'R

Date de prise de vue : 1989

(c) Région Hauts-de-France - Inventaire général ; (c) Communauté d'agglomération et ville de Saint-Quentin
reproduction soumise à autorisation du titulaire des droits d'exploitation



L'abattoir aux porcs, avant démolition en 1985. Photographie Maillot, Maslard, Scalabrini (architectes).

IVR22_20050206316NUCAB

Auteur de l'illustration : Pillet Frédéric

(c) Région Hauts-de-France - Inventaire général ; (c) Communauté d'agglomération et ville de Saint-Quentin
reproduction soumise à autorisation du titulaire des droits d'exploitation



L'atelier de triperie avant démolition en 1985. Photographie Maillot, Maslard, Scalabrini (architectes).

IVR22_20050206317NUCAB

Auteur de l'illustration : Pillet Frédéric

(c) Région Hauts-de-France - Inventaire général ; (c) Communauté d'agglomération et ville de Saint-Quentin
reproduction soumise à autorisation du titulaire des droits d'exploitation



Ancien bureau d'octroi.

IVR22_20060205203NUCA

Auteur de l'illustration : Frédéric Pillet

(c) Région Hauts-de-France - Inventaire général ; (c) Communauté d'agglomération et ville de Saint-Quentin
reproduction soumise à autorisation du titulaire des droits d'exploitation



Bureaux de l'administration.

IVR22_20060205204NUCA

Auteur de l'illustration : Frédéric Pillet

(c) Région Hauts-de-France - Inventaire général ; (c) Communauté d'agglomération et ville de Saint-Quentin
reproduction soumise à autorisation du titulaire des droits d'exploitation



De droite à gauche, les bouveries et bergeries, un bâtiment de liaison et le pignon occidental de l'abattoir des bovins.

IVR22_20060205205NUCA

Auteur de l'illustration : Frédéric Pillet

(c) Région Hauts-de-France - Inventaire général ; (c) Communauté d'agglomération et ville de Saint-Quentin
reproduction soumise à autorisation du titulaire des droits d'exploitation



Mur de clôture (premier plan) et abattoir des bovins (arrière-plan).

IVR22_20060205206NUCA

Auteur de l'illustration : Frédéric Pillet

(c) Région Hauts-de-France - Inventaire général ; (c) Communauté d'agglomération et ville de Saint-Quentin
reproduction soumise à autorisation du titulaire des droits d'exploitation



Pignon des vestiaires d'usine, côté cour.

IVR22_20060205207NUCA

Auteur de l'illustration : Frédéric Pillet

(c) Région Hauts-de-France - Inventaire général ; (c) Communauté d'agglomération et ville de Saint-Quentin
reproduction soumise à autorisation du titulaire des droits d'exploitation