

Hauts-de-France, Oise
Ville
rue de l' Eglise

Église paroissiale et ancien cimetière Saint-Pierre-ès-Liens de Ville

Références du dossier

Numéro de dossier : IA00049599

Date de l'enquête initiale : 1986

Date(s) de rédaction : 2009

Cadre de l'étude : inventaire topographique canton de Noyon, patrimoine de la Reconstruction

Degré d'étude : étudié

Désignation

Dénomination : église paroissiale, cimetière

Vocable : Saint-Pierre-ès-Liens

Compléments de localisation

Milieu d'implantation : en village

Références cadastrales : 1982, D2, 229

Historique

Graves (1851), date l'ancienne église du 16e siècle (portail) et signale les vestiges de verrières datées 1516, dans le chœur. Les sources conservées aux archives départementales (série O) signalent plusieurs réparations effectuées en 1844 (toiture), en 1862 (consolidation des murs, ouverture de dix croisées dans la nef, au-dessus des bas-côtés), sous la direction de l'architecte d'arrondissement Lecoœur (achevés 1867), enfin de 1902 à 1905 (restauration du clocher). Le déplacement du cimetière est projeté dès 1832. L'église actuelle a été construite vers 1930, à l'emplacement de la précédente, détruite pendant la Première Guerre mondiale. Cette ancienne église est connue par une aquarelle de 1816 qui confirme les datations proposées par Graves.

Période(s) principale(s) : 16e siècle, 3e quart 19e siècle (détruit), 2e quart 20e siècle

Période(s) secondaire(s) : 1er quart 20e siècle (détruit)

Dates : 1844 (daté par source), 1862 (daté par source), 1902 (daté par source)

Auteur(s) de l'oeuvre : Lecoœur (architecte, attribution par source)

Description

Éléments descriptifs

Matériau(x) du gros-oeuvre, mise en oeuvre et revêtement : résidu industriel en gros oeuvre ; béton ; pierre de taille

Matériau(x) de couverture : ardoise, tuile plate

Plan : plan allongé

Étage(s) ou vaisseau(x) : 3 vaisseaux

Type(s) de couverture : terrasse ; flèche polygonale ; toit à longs pans

Escaliers : escalier dans-oeuvre

Statut, intérêt et protection

Statut de la propriété : propriété de la commune

Références documentaires

Documents d'archive

- AD Oise. Série O. **Administration communale**.
Ville.
- BM Compiègne. **Fonds Léré** (bibliothèque Saint-Corneille).
vol. 26.

Bibliographie

- GRAVES, Louis. **Précis statistique sur le canton de Noyon**. In *Annuaire de l'Oise*. Beauvais, 1851.
p. 156-157.

Annexe 1

Description de l'église de VILLE, 23 août 1816 (BM Compiègne, fonds Léré, vol. 26)

« Elle est sous l'invocation de St Pierre ès lien ; la fête se célèbre le 1er août ; elle est placée à peu près au milieu du village.

Dimensions de l'église :

Longueur de la nef et porche : 55 pieds ;

Longueur du chœur : 38 pieds.

Total : 93 pieds.

Largeur du bas-côté nord : 13 ;

Largeur du piller : 2 ;

Largeur du chœur : 20 ;

Largeur du piller à gauche : 2,

Largeur du bas-côté gauche : 12.

Total : 49 pieds.

Le porche ou clocher est éclairé par une croisée ; il devrait servir d'entrée principale mais il y a un mur de clôture à une très légère distance qui fait le plus mauvais effet et empêche même de voir l'entrée de cette église, en outre obstruée par un bâtiment qui a été construit à côté. La nef est garnie de bancs à dos, la chaire est à gauche et le plafond revêtu de plâtre à environ 30 pieds de haut.

Le bas-côté droit est éclairé par 6 croisées, à savoir une au fond et 5 latérales, il reste encore des vitraux colorés à celle près la chapelle qui a un autel dédié au Rosaire où on voit un fort bon tableau représentant la Vierge. Dans le mur se voit la pierre sépulcrale d'Antoine Gendre, curé du lieu mort en 1663. Elle porte qu'il a été le bienfaiteur des pauvres de sa paroisse, voilà pourquoi (sic) j'en fais mention. Les pauvres jouissent encore de 47 septiers de bled. C'est ce qui prouve que la Révolution n'a pas éteint dans tous les chœurs le sentiment de la reconnaissance et que la véritable manière de rendre sa mémoire chère à la postérité, est de faire le bien.

Dans le bas-côté gauche est une porte latérale plus fréquentée que l'entrée principale. Le bas-côté n'a que 4 croisées. La 3e représente dans ses vitraux colorés Monseigneur Frémont curé du lieu dans le [non lu] et quelques fleurs de lys dans les bordures.

L'autel est dédié à St Antoine et n'a rien de remarquable.

Le chœur est éclairé par 2 croisées, le 3e panneau de celle à gauche porte le millésime 1516.

La voûte est la continuation de celle de la nef. Il est daté.

A la place du tableau de l'autel est une sculpture représentant la délivrance de Saint Pierre. Les gardes sont endormis et couchés. Le tout est en pierre et peint.

Du clocher

La maçonnerie a 45 pieds de haut. Le reste est en charpente couverte en ardoise. Il ne contient plus qu'une cloche mais forte car elle pèse 2245 kg et a été fondue en 1785. Je n'ai pu lire de l'inscription que ce qui suit : « J'ai été bénite par M. Louïs, curé [] et nommée Augustine 1785.

Haut : 3 pieds 1 pouce

Epaisseur : 2 pouces 9 lignes

Largeur : 3 pieds 9 pouces ».

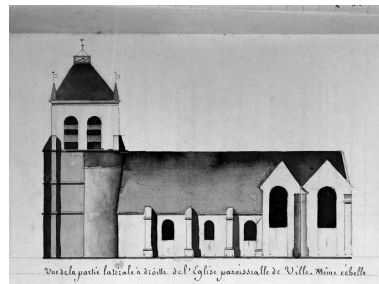
Illustrations



Extrait du cadastre napoléonien (DGI).
Repro. Isabelle Barbedor
IVR22_20096000544NUCA



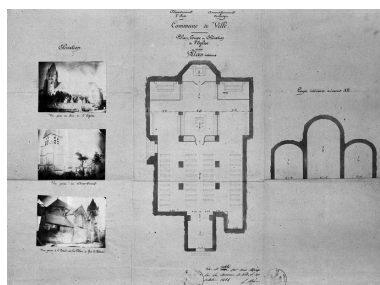
Plan de situation. Extrait du plan cadastral de 1982, section D2 229.
Repro. Monnehay-Vulliet Marie-Laure, Autr. Michel Hérold
IVR22_20096000316NUCA



Élévation sud de l'église en 1816 (BM Compiègne ; fonds Léré).
Phot. Jean-Michel Périn
IVR22_19846000255XB



Élévation occidentale de l'église en 1816 (BM Compiègne ; fonds Léré).
Phot. Jean-Michel Périn
IVR22_19846000252XB



Plan, coupe transversale de l'église en 1864 (AD Oise ; série O).
Phot. Jean-Michel Périn
IVR22_19846000357XB



Élévation sud avant 1914 (AP).
Phot. Jean-Michel Périn
IVR22_19856000255XB



Eglise ruinée, en 1918 (AP).
Phot. Jean-Michel Périn
IVR22_19856000249XB



Choeur de l'église ruinée, en 1918 (AP).
Phot. Jean-Michel Périn
IVR22_19856000250XB



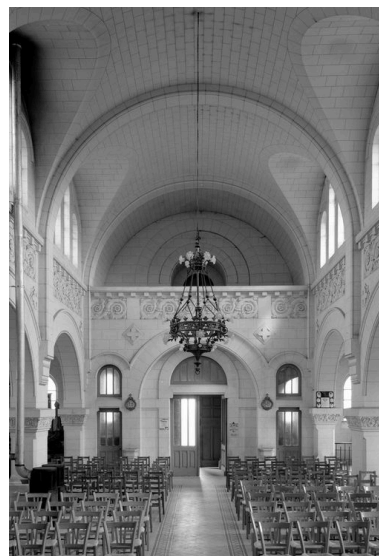
Elévation occidentale.
Phot. Martine Plouvier
IVR22_19836000345ZA



Elévation nord-ouest.
Phot. Jean-Michel Perrin
IVR22_19856000549X



Vue intérieure vers le chœur.
Phot. Jean-Michel Perrin
IVR22_19856000587X



Vue intérieure vers l'entrée.
Phot. Jean-Michel Perrin
IVR22_19856000588X

Dossiers liés

Dossiers de synthèse :

Le canton de Noyon : le territoire de la commune de Ville (IA60000338) Hauts-de-France, Oise, Ville

Les édifices religieux de la reconstruction après la première guerre mondiale (IA99000019)

Oeuvre(s) contenue(s) :

Groupe sculpté (petite nature) : Vierge de Pitié (IM60000284) Hauts-de-France, Oise, Ville, Eglise paroissiale Saint-Pierre-ès-Liens, rue de l' Eglise

Oeuvre(s) en rapport :

Le mobilier de l'église paroissiale Saint-Pierre-ès-Liens (IM60000279) Hauts-de-France, Oise, Ville, Eglise paroissiale Saint-Pierre-ès-Liens, rue de l' Eglise

Auteur(s) du dossier : Michel Hérold, Alain Nafilyan

Copyright(s) : (c) Région Hauts-de-France - Inventaire général ; (c) AGIR-Pic



Extrait du cadastre napoléonien (DGI).

IVR22_20096000544NUCA

Auteur de l'illustration (reproduction) : Isabelle Barbedor

(c) Région Hauts-de-France - Inventaire général ; (c) Ministère des finances
reproduction soumise à autorisation du titulaire des droits d'exploitation



Plan de situation. Extrait du plan cadastral de 1982, section D2 229.

IVR22_20096000316NUCA

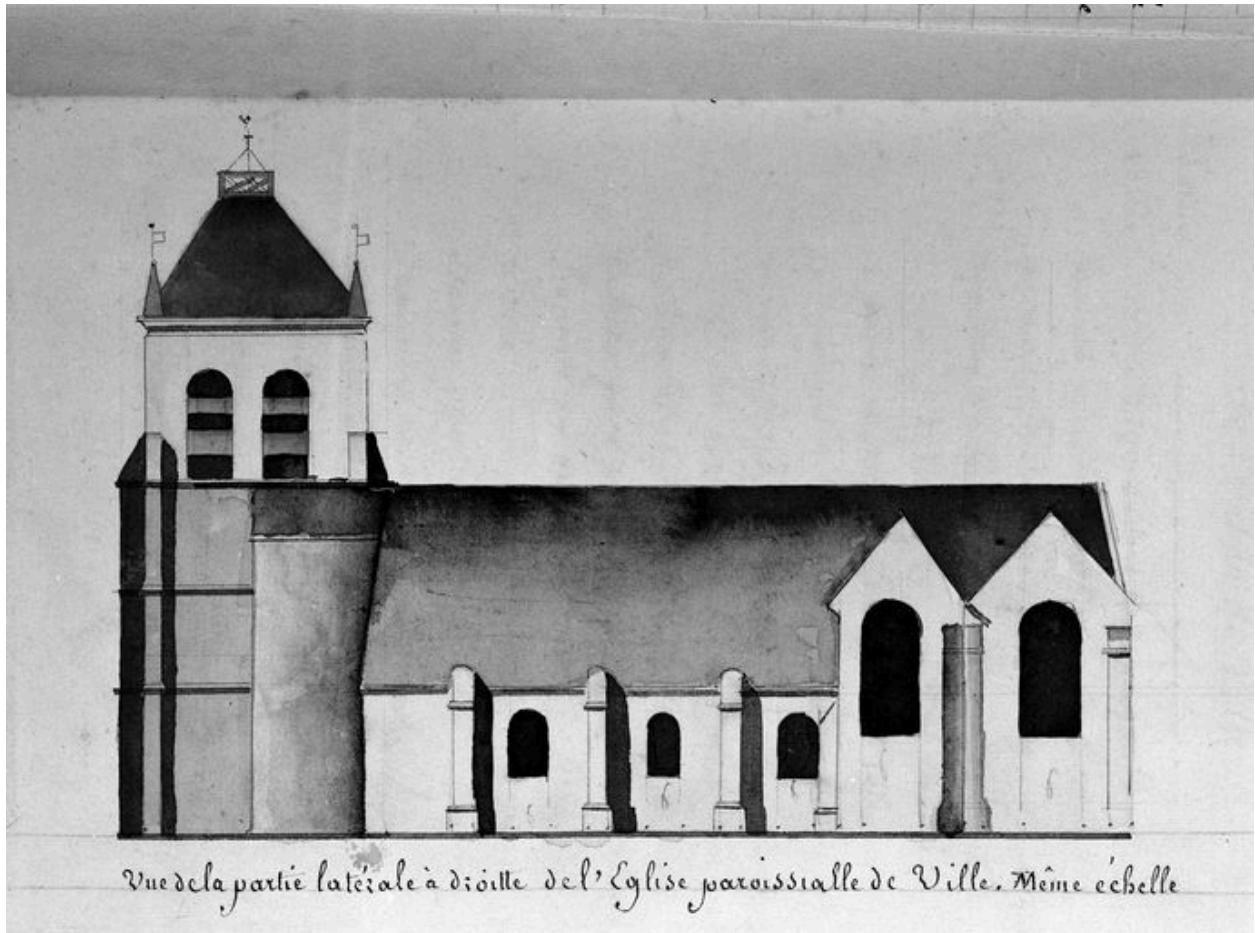
Auteur de l'illustration (reproduction) : Monnehay-Vulliet Marie-Laure

Auteur du document reproduit : Michel Hérold

Technique de relevé : reprise de fond ;

(c) Région Hauts-de-France - Inventaire général

reproduction soumise à autorisation du titulaire des droits d'exploitation



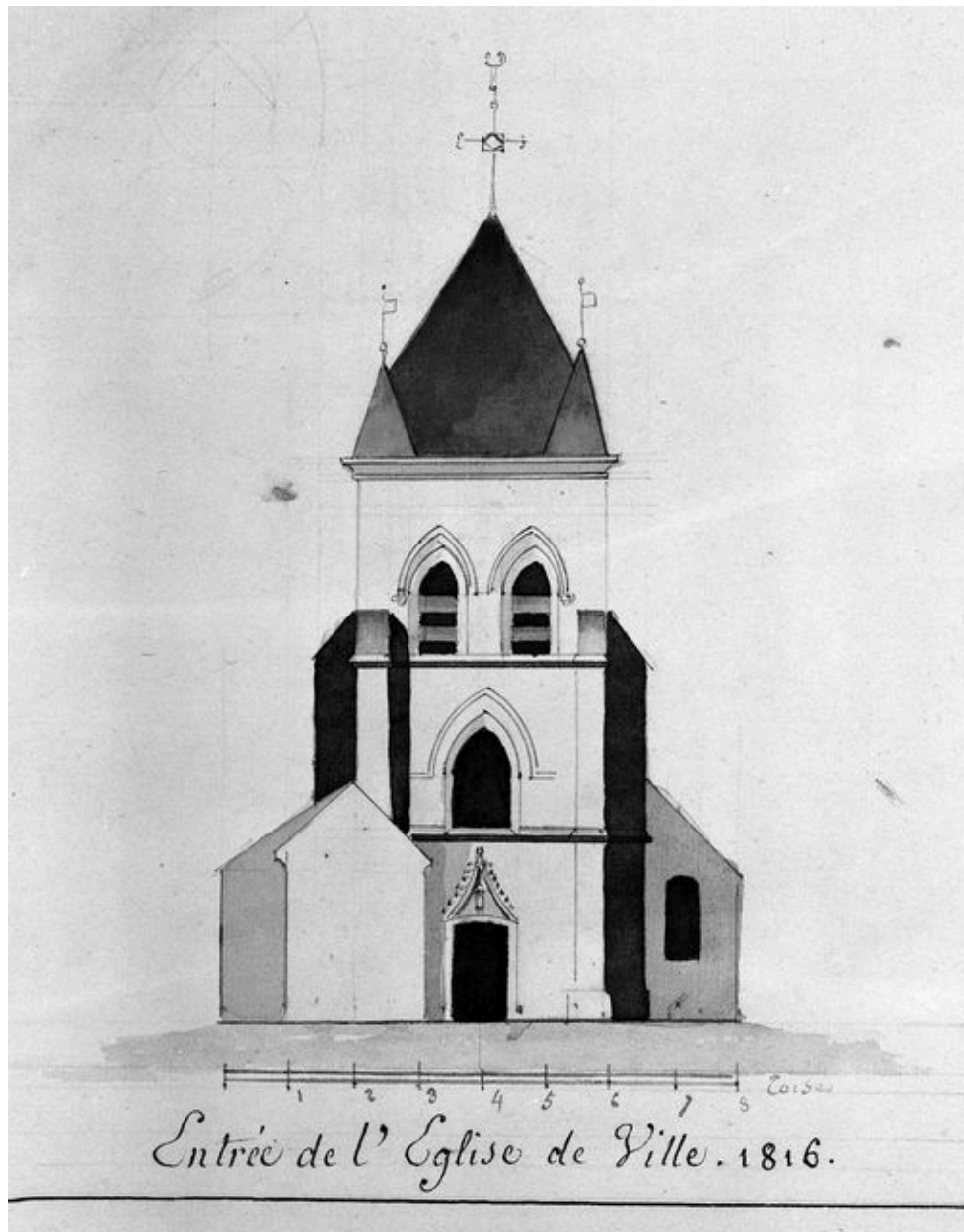
Vue de la partie latérale à droite de l'Église paroissiale de Ville. Même échelle

Elévation sud de l'église en 1816 (BM Compiègne ; fonds Léré).

IVR22_19846000255XB

Auteur de l'illustration : Jean-Michel Périn

(c) Région Hauts-de-France - Inventaire général ; (c) Commune de Compiègne
reproduction soumise à autorisation du titulaire des droits d'exploitation

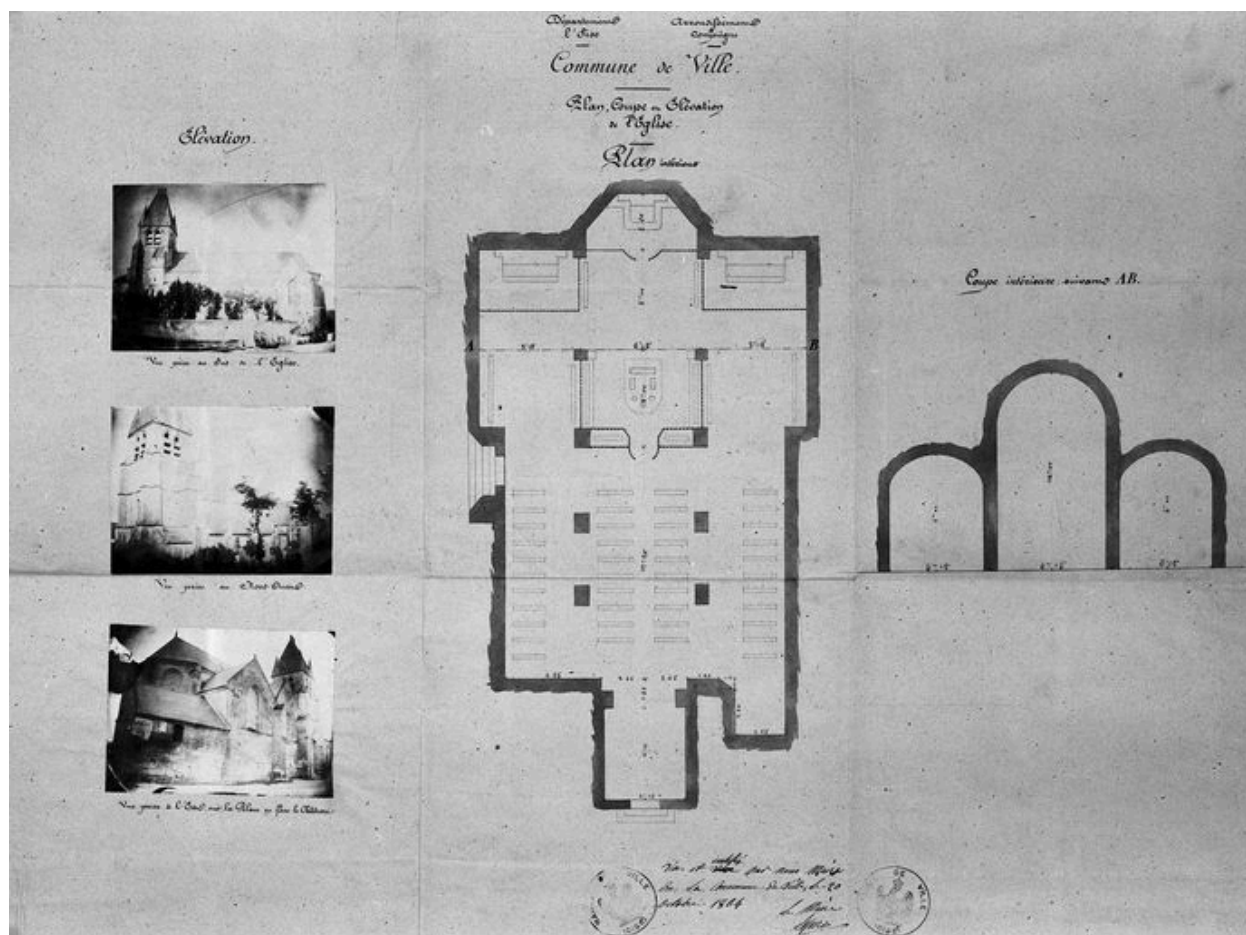


Elévation occidentale de l'église en 1816 (BM Compiègne ; fonds Léré).

IVR22_19846000252XB

Auteur de l'illustration : Jean-Michel Périn

(c) Région Hauts-de-France - Inventaire général ; (c) Commune de Compiègne
reproduction soumise à autorisation du titulaire des droits d'exploitation



Plan, coupe transversale de l'église en 1864 (AD Oise ; série O).

IVR22_19846000357XB

Auteur de l'illustration : Jean-Michel Périn

(c) Région Hauts-de-France - Inventaire général ; (c) Département de l'Oise - Archives départementales
reproduction soumise à autorisation du titulaire des droits d'exploitation



Elévation sud avant 1914 (AP).

IVR22_19856000255XB

Auteur de l'illustration : Jean-Michel Périn

(c) Région Hauts-de-France - Inventaire général

reproduction soumise à autorisation du titulaire des droits d'exploitation



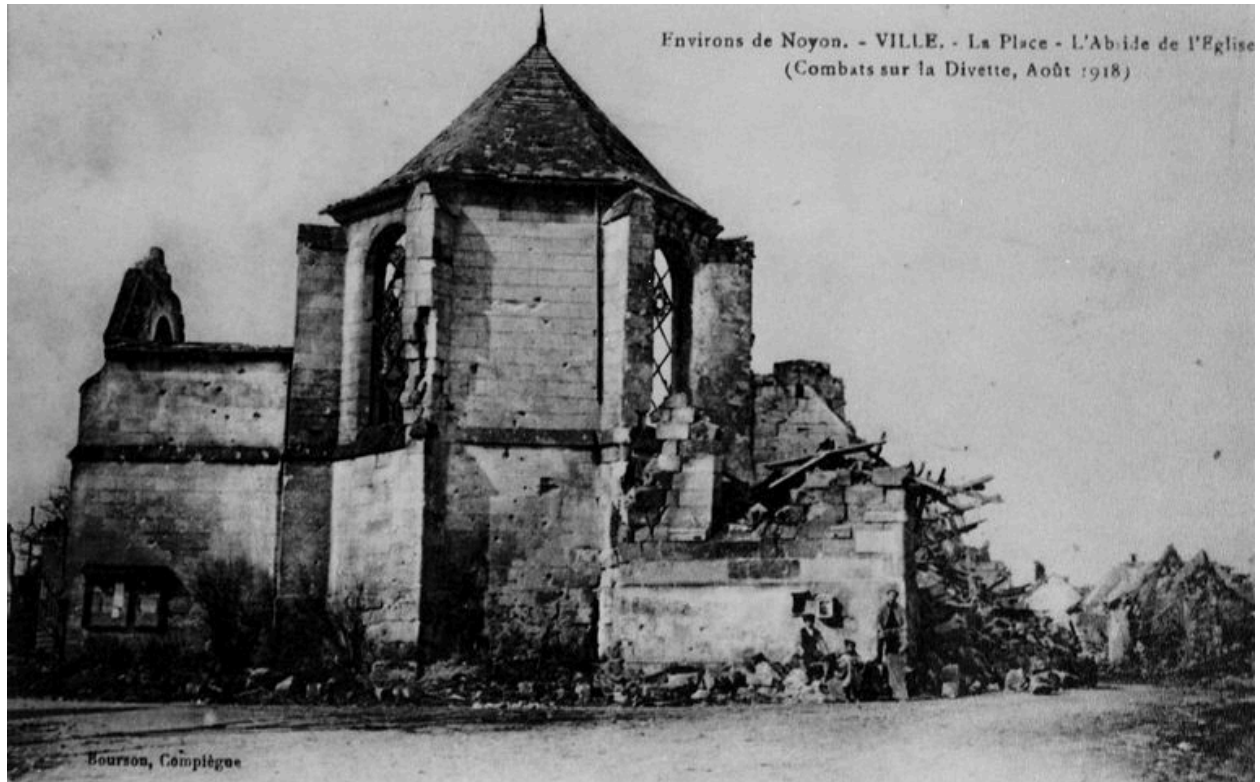
Eglise ruinée, en 1918 (AP).

IVR22_19856000249XB

Auteur de l'illustration : Jean-Michel Périn

(c) Région Hauts-de-France - Inventaire général

reproduction soumise à autorisation du titulaire des droits d'exploitation



Choeur de l'église ruinée, en 1918 (AP).

IVR22_19856000250XB

Auteur de l'illustration : Jean-Michel Périn

(c) Région Hauts-de-France - Inventaire général

reproduction soumise à autorisation du titulaire des droits d'exploitation



Elévation occidentale.

IVR22_19836000345ZA

Auteur de l'illustration : Martine Plouvier

(c) Région Hauts-de-France - Inventaire général

reproduction soumise à autorisation du titulaire des droits d'exploitation



Elévation nord-ouest.

IVR22_19856000549X

Auteur de l'illustration : Jean-Michel Perrin

(c) Région Hauts-de-France - Inventaire général

reproduction soumise à autorisation du titulaire des droits d'exploitation



Vue intérieure vers le choeur.

IVR22_19856000587X

Auteur de l'illustration : Jean-Michel Perrin

(c) Région Hauts-de-France - Inventaire général

reproduction soumise à autorisation du titulaire des droits d'exploitation



Vue intérieure vers l'entrée.

IVR22_19856000588X

Auteur de l'illustration : Jean-Michel Perrin

(c) Région Hauts-de-France - Inventaire général

reproduction soumise à autorisation du titulaire des droits d'exploitation