

Hauts-de-France, Aisne
Iviers
17 rue Paul-Codos

Ancien presbytère d'Iviers

Références du dossier

Numéro de dossier : IA02000487
Date de l'enquête initiale : 1997
Date(s) de rédaction : 1997
Cadre de l'étude : inventaire topographique canton d'Aubenton
Degré d'étude : étudié

Désignation

Dénomination : presbytère
Destinations successives : maison
Parties constituantes non étudiées : jardin

Compléments de localisation

Milieu d'implantation : en village
Références cadastrales : 1990, ZC, 33

Historique

Iviers possédait un presbytère connu par source dès le 17^e siècle, il est adjugé le 14 vendémiaire An III à l'ancien curé d'Iviers. La description est celle d'une maison sans caractère architectural particulier, comprenant une salle basse avec un petit cabinet, un étage avec en particulier une bibliothèque. La commune reste au 19^e siècle sans presbytère, amenant le conseil municipal à envisager l'achat d'une maison particulière pour loger le curé qui dessert également Mont-Saint-Jean où il réside alors. En 1852 ce projet est relancé, en 1858 une maison, rue de l'Eglise, est alors louée à cet effet. C'est sur son emplacement que le presbytère fut construit en 1868 pour le curé desservant d'Iviers l'abbé Deciry avec l'intention d'en faire une école religieuse, qui ne sera cependant jamais en activité. Il fut vendu à la commune par madame Peuchrin-Lefèvre, gouvernante de l'abbé Deciry et principale bienfaitrice de la reconstruction de l'église, le 21 décembre 1881 pour 10 000 francs, afin que cet édifice devienne effectivement le presbytère communal. La commune reçut une subvention de 5000 francs par le ministère des Cultes. En 1889 le mur de clôture est partiellement reconstruit. Le presbytère est vendu par la commune en 1971 et est devenu aujourd'hui une maison d'habitation.

Période(s) principale(s) : 3^e quart 19^e siècle

Dates : 1868 (daté par travaux historiques, daté par source)

Personne(s) liée(s) à l'histoire de l'oeuvre : Deciry (commanditaire), madame Peuchin-Lefèvre, (donateur)

Description

Le presbytère, en brique, de plan carré, est double en profondeur. Sa façade antérieure possède une élévation ordonnancée. Le sous-sol est constitué par une cave voûtée en brique. L'étage carré est surmonté d'un comble couronné d'un fronton triangulaire. La façade antérieure présente une légère avancée centrale correspondant à la porte et au couloir de distribution intérieure. Le jardin du presbytère est clos d'un mur de brique.

Éléments descriptifs

Matériau(x) du gros-oeuvre, mise en oeuvre et revêtement : brique

Matériau(x) de couverture : ardoise

Étage(s) ou vaisseau(x) : sous-sol, 1 étage carré, étage de comble

Couvrements : voûte en berceau ; , en brique
Élévations extérieures : élévation ordonnancée
Type(s) de couverture : toit en pavillon
Escaliers : escalier dans-oeuvre : escalier en équerre, en charpente

Décor

Techniques : sculpture
Représentations : croix
Précision sur les représentations :
Croix sur le couronnement de la porte d'entrée.

Statut, intérêt et protection

Statut de la propriété : propriété privée

Annexe 1

Références documentaires

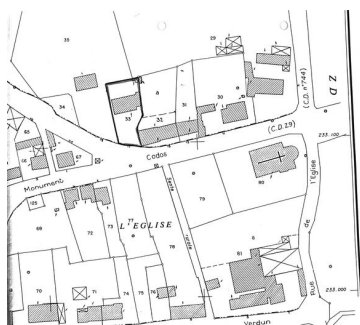
Documents d'archives

A.D. Aisne. G 414 : Déclaration des revenus de la cure de Sainte-Marie-Madeleine d'Iviers (5 avril 1730).
AD Aisne. Série Q ; Q 873/10 : Pétition de Christophe Chalonnier ex curé de la commune d'Iviers à fin d'être autorisé à enlever et disposer des matériaux d'une grange, remise et volière qu'il a fait bâtir à ses frais sur les ruines d'une ancienne grange adjacente au presbytère en 1788 (27 janvier 1795).
AD Aisne. Série Q ; Q 114/977 : PV d'estimation du presbytère par Louis Cherpin, charron de Logny pour Etienne Labouret soumissionnaire. Il est composé de 4 places basses, 4 hautes, cave dessous, grenier dessus contenant 36 pieds de longueur sur 27 de largeur et couvert en ardoises ; un bâtiment à côté servant d'écurie couvert en chaume et fort défectueux ; un jardin potager et un petit verger contenant les deux 32 verges ; une cour de 8 verges entourée de palissades (3 fructidor an 4 = 20 août 1796). Soumission de Jean Estienne Nicolas Labouret demeurant à Laon d'acquérir une maison connue sous le nom de presbytère située commune d'Iviers composée de 4 places basses, 4 hautes le tout couvert en ardoises. Plus un bâtiment à côté servant d'écurie couvert en chaume ; un potager, un petit verger. Tenant d'une lisière du levant à la rue ; d'autre au couchant à Guillaume ; d'un bout du Nord au cimetière, d'autre à la rue. Provient de la cure de la commune. Ces mêmes biens n'étaient pas affermés en 1790, ils servaient de temple au ministre du culte. Estimé 2416 livres le 3 fructidor. (10 Brumaire an 5 = 31 oct. 1796)
AD Aisne. Archives communales d'Iviers : D1. Délibérations du conseil municipal (1791-An VIII).
AD Aisne. Archives communales d'Iviers : D2. Délibérations du conseil municipal (1839-1858).
AD Aisne. Archives communales d'Iviers : D3. Délibérations du conseil municipal (1858-1871).
AD Aisne. Archives communales d'Iviers : D4. Délibérations du conseil municipal (1885-1902).
AD Aisne. Série R ; 10 R 12. Dommages de guerre 1914-1918.
AD Aisne. Série R ; 11 R. Dommages de guerre 1940.
AD Aisne. Fonds Piette. Iviers.

Bibliographie

BERCET, Edouard. **Notices sur les communes du canton d'Aubenton**, s. l., 1888 (AD Aisne ; 8 1590).
CARPENTIER, Henry-Fernand. Monographie de la commune d'Iviers, Rethel, 1901.
FAUCHART G. **Notes historiques sur le canton d'Aubenton**.

Illustrations



Vue générale.
Phot. Laurent Jumel

Plan de situation. Extrait du plan
cadastre de 1990, section ZC.
Phot. Monnehay-Vulliet Marie-Laure
IVR22_20080290064NUCA

IVR22_19980201764X

Dossiers liés

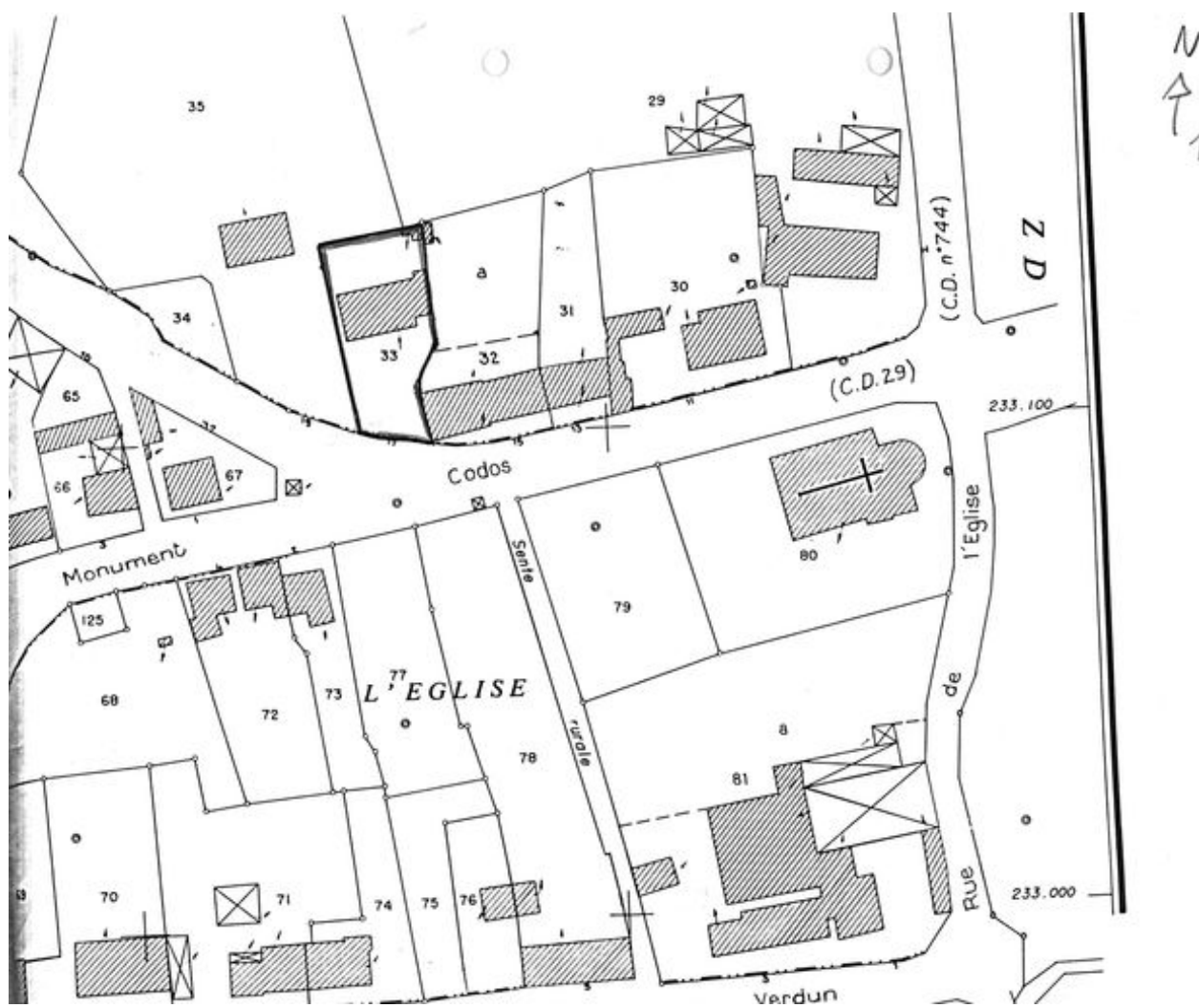
Dossiers de synthèse :

Le canton d'Aubenton : le territoire de la commune d'Iviers (IA02000708) Hauts-de-France, Aisne, Iviers

Oeuvre(s) contenue(s) :

Auteur(s) du dossier : Bernadette Demetz, Xavier-Philippe Guiochon

Copyright(s) : (c) Région Hauts-de-France - Inventaire général



Plan de situation. Extrait du plan cadastre de 1990, section ZC.

IVR22_20080290064NUCA

Auteur de l'illustration : Monnehay-Vulliet Marie-Laure

Technique de relevé : reprise de fond ;

(c) Région Hauts-de-France - Inventaire général

reproduction soumise à autorisation du titulaire des droits d'exploitation



Vue générale.

IVR22_19980201764X

Auteur de l'illustration : Laurent Jumel

(c) Ministère de la culture - Inventaire général ; (c) Département de l'Aisne ; (c) AGIR-Pic
reproduction soumise à autorisation du titulaire des droits d'exploitation