

Hauts-de-France, Aisne
Saint-Quentin
Ville close
15 bis à 17 rue des Cordeliers, 65 à 65 bis rue d' Isle

Ancien tissage de tulle et dentelle mécanique Camus-Fagnet, broderie mécanique Henri Graf, usine de meubles Weandendries, puis Ateliers d'art de l'Aisne

Références du dossier

Numéro de dossier : IA02002873
Date de l'enquête initiale : 2005
Date(s) de rédaction : 2005
Cadre de l'étude : patrimoine industriel la communauté d'agglomération de Saint-Quentin
Degré d'étude : étudié

Désignation

Dénomination : tissage, usine de dentelle mécanique, usine de broderie mécanique, usine de meubles
Précision sur la dénomination : tissage de tulle
Appellation : Camus-Fagnet, Graf Henri et Cie, Société Anonyme des Etablissements Waendendries, Ateliers d'art de l'Aisne
Destinations successives : immeuble
Parties constituantes non étudiées : atelier de fabrication

Compléments de localisation

Milieu d'implantation : en ville
Références cadastrales : 2004. AD 308, 309, 320, 430, 445, 446

Historique

Un tissage de tulle et une usine de dentelle mécanique sont attestés sur ce site en 1855. A cette date, Eugène Camus-Fagnet, fabricant de tulle à Saint-Quentin depuis 1838, rue du Wé, demande l'autorisation d'y installer une machine à vapeur pour actionner des métiers de type Leaver et Warp. Il procède alors à l'extension des ateliers. Vers 1874-1875, son fils, Albert lui succède. En 1893, un industriel de Rebstein (près de Saint-Gall, en Suisse), Henri Graf, reprend les ateliers, où il implante une usine de broderie mécanique. En 1904 est fondée la société H. Graf et Cie, réunissant l'usine de la rue des Cordeliers, l'usine de dentelle mécanique de la route de Cambrai, et l'usine de broderie de Serain. Elle est dissoute en 1925, au profit d'une société anonyme, la Manufacture Saint-Quentinoise de Broderies et Dentelles, résultant de la réunion des dommages de guerre avec les Etablissements Cogne, autre société de Saint-Quentin. Toute la production est alors concentrée sur le site reconstruit de la route de Cambrai. Une partie des ateliers de la rue des Cordeliers est reprise en 1930 par la Société Anonyme des Etablissements Waendendries, qui y transfère une usine de meubles, implantée alors de l'autre côté de la rue d'Isle (anciens Ets Dossu fondés en 1885). En 1946, les Etablissements Waendendries deviennent les Ateliers d'Art de l'Aisne. Dans les années 1950, l'usine est spécialisée dans la production de meubles de bureau, commercialisés sous les marques Burwood et Atlar. A la fin des années 1960, les ateliers sont transférés dans le faubourg d'Isle, rue Jules-César, dans de nouveaux ateliers édifiés à partir de 1956. Au début des années 2000, les ateliers de la rue des Cordeliers sont détruits, pour laisser place à un parking. Seuls subsistent un ensemble d'ateliers orientés vers la rue d'Isle et reconvertis en logements. L'usine est équipée d'une machine de 6 ch en 1855. Elle est dotée de 19 métiers en 1861, 24 en 1868, 32 en 1877 et 1885 (15 métiers du type leavers pour la fabrication de tulle bobin ou twist net, et 17 métiers du type warp pour la production de tulle chaîne ou warp net) ; 29 sur 32 sont équipés d'une mécanique jacquard. En 1910, la puissance installée de l'usine est de 40 ch. L'usine de tulle emploie 36 ouvriers en 1855, 60 en 1876. En 1870, la fabrique de tulle

Camus-Fagnet est équipée d'une machine 12 CV à vapeur (12 CV). Elle emploie 115 ouvriers, dont 17 de moins de 12 ans et 38 de 12 à 16 ans. L'usine de meubles emploie une cinquantaine d'ouvriers dans les années 1960.

Période(s) principale(s) : 3e quart 19e siècle

Personne(s) liée(s) à l'histoire de l'oeuvre : Eugène Camus-Fagnet (commanditaire), Henri Graf (commanditaire)

Description

L'entrée du site, rue d'Isle, est close par un bâtiment d'habitation, avec commerces en rez-de-chaussée, composé d'un sous-sol, de deux étages carrés et d'un étage de comble. Il est construit en brique, avec chaînages et encadrements de baies en pierre de taille. Il est couvert d'un toit à longs pans en ardoise. A l'arrière, en fond de cour, s'élèvent d'anciens ateliers reconvertis en logements. Ils sont construits en brique, à un étage carré, couvert d'un toit à longs pans en ardoise. La façade postérieure, à travées, visible depuis la rue des Cordeliers, est partiellement enduite. De part et d'autre de la cour, sont implantés deux bâtiments en brique, à un étage carré et étage de comble. Leurs couvertures sont à longs pans brisés, avec et sans croupe. Une partie de la cour est occupée par des constructions en appentis. A l'arrière, s'étend un vaste espace de stationnement automobile ouvert sur la rue des Cordeliers, où s'élevait un atelier de tissage à deux étages carrés et étage en surcroît, aujourd'hui détruit.

Éléments descriptifs

Matériau(x) du gros-oeuvre, mise en oeuvre et revêtement : brique ; enduit partiel

Matériau(x) de couverture : ardoise

Étage(s) ou vaisseau(x) : sous-sol, 2 étages carrés, étage de comble

Élévations extérieures : élévation à travées

Type(s) de couverture : toit à longs pans ; toit à longs pans brisés ; croupe

Énergies : énergie thermique ; produite sur place

Typologies et état de conservation

État de conservation : établissement industriel désaffecté

Statut, intérêt et protection

Waendendries dispose par ailleurs de magasins de vente à Saint-Quentin (anciens ateliers, 60-62 rue d'Isle), à Laon et Soissons.

Statut de la propriété : propriété privée

Références documentaires

Documents d'archive

- AC Saint-Quentin. Série D ; 3 D 85. **Correspondance générale - Travail des enfants dans les manufactures - Arrondissement de Saint-Quentin.** Liste des manufactures, usines, ateliers et fabriques soumis à la loi du 22 mars 1841. [1869].
- AC Saint-Quentin. Série F ; 3 F 4. **Statistiques.**
Année 1878
- AC Saint-Quentin. Série F ; 3 F 5. **Statistiques.**
Année 1876
- AC Saint-Quentin. Série F ; 7 F 12. **Conseil des Prudhommes - Liste des électeurs : patrons et ouvriers, 1883 à 1886.**
1885 - Camus Albert (né le 09-07-1847)
- AC Saint-Quentin. Série G ; 1 G 24 à 93. **Matrices des contributions personnelles et des patentes.**
1864-1914.
années 1868 (1 G 25), 1877 (1 G 26), 1881 (1 G 30), 1885 (1 G 34), 1901 (1 G 67/68), 1907 (1 G 74/75), 1914 (1 G 89/90)

- AC Saint-Quentin. Série G ; 1 G 50 à 53. **Registres des patentes pour les années 1861, 1862 et 1863.**
- AC Saint-Quentin. Série G ; 1 G 54 à 59. **Contributions et patentes : réclamations, avis, conclusions, décisions définitives.**
- AC Saint-Quentin. Série G ; 1 G 61. **Matrice des propriétés baties [1842-1846].**
Eugène Camus (rue du Hué)
- AC Saint-Quentin. Série I ; 5 I 2. **Hygiène et salubrités - Etablissements insalubres et dangereux - [1836-1877].**
5-07-1855 - Camus-Fagnet - Demande d'autorisation pour l'installation d'une machine à vapeur
- AC Saint-Quentin. Série O ; 3 O 20. **Estimation approximative des unités de vapeur installées dans les usines de Saint-Quentin - [vers 1910].**
- AD Aisne. Série P ; 4 P 691/10. **Matrices des propriétés mixtes et non bâties - Première série (1827-1883).**
registre des augmentations et des diminutions - Années 1855 et 1859
- AD Aisne. Série P ; 4 P 691/11 à 19. **Matrices des propriétés mixtes et non bâties - Première série (1827-1883).**
Albert Camus fils - folio 3435 ; [Eugène Camus-Fagnet] - folio 2812, manquant
- AD Aisne. Série U ; 255 U 183. **Justice de Paix de Saint-Quentin - Actes de sociétés - Constitutions - Statuts - Dissolutions.**
1925 - Dissolution de H. Graf et Cie
- AD Aisne. Série U ; 255 U 188. **Justice de Paix de Saint-Quentin - Actes de sociétés - Constitutions - Statuts - Dissolutions.**
15-05-1926 - Création de la S.A. Manufacture Saint-Quentinoise des Broderies et Dentelles
- AD Aisne. Série U ; 255 U 187. **Justice de Paix de Saint-Quentin - Actes de sociétés - Constitutions - Statuts - Dissolutions.**
1926 - Dissolution de H. Graf et Cie
- AD Aisne. Série U ; 289 U 134. **Tribunal de Commerce de Saint-Quentin - Dépôt des actes de sociétés - Registres d'enregistrement.**
Ets Dossu - 1924
- AD Aisne. Série U ; 289 U 135. **Tribunal de Commerce de Saint-Quentin - Dépôt des actes de sociétés - Registres d'enregistrement.**
1925 - Dissolution de H. Graf et Cie ; 1926 - Création de la S.A. Manufacture Saint-Quentinoise des Broderies et Dentelles
- AD Aisne. Série U ; 289 U 136. **Tribunal de Commerce de Saint-Quentin - Dépôt des actes de sociétés - Registres d'enregistrement.**
1930 - Création de la S.A. des Ets Waendendries
- AD Aisne. 9409. **Industrie - Etudes du Comité d'Etudes et de Liaison Interprofessionnel du Département de l'Aisne - Recensement des industries pour 1960, 1964, 1966 et 1868.**

- AD Aisne. 9410. **Industrie - Implantations industrielles de 1964 à 1966 - Mouvement des entreprises : 1960, 1967 à 1969.**
- BM Saint-Quentin. Fonds local. GL 445. **[Recueil de pièces relatives à la préparation de l'Exposition Universelle de 1855]**. Gomart, Charles. 665 pièces, [4] p. 37 cm.
documents 329 à 332, 239
- BM Saint-Quentin. Fonds local. **Annuaire et almanachs.**
années 1855 à 1954

Documents figurés

- **Fabrique de tulles Camus-Fagnet.** Papier à en-tête, 27-03-1876 (AC Saint-Quentin. Série F ; 3 F 5.
1880-1894 - Statistique : [réponses individuelles des industrielles pour les statistiques de décembre 1875]).
- **Propriété de Monsieur Sénéchal - 65 rue d'Isle à St-Quentin - façade sur rue d'Isle.** Tirage de plan, 1 : 50, 49 x 52,5 cm, [23-02-1923], par Malgras-Delmas (architecte). (AC Saint-Quentin. Service de l'Urbanisme ; Permis de construire. Dossier 325-6 - rue d'Isle).
- **13 - Saint-Quentin - Vue générale sur le faubourg d'Isle.** Imp. photoméc. (carte postale), [avant 1914] (BM Saint-Quentin. Fonds local : cartes postales).
- **68 - Saint-Quentin - Vue générale, partie Sud.** Imp. photoméc. (carte postale), [avant 1914] (BM Saint-Quentin. Fonds local : cartes postales).
- **Vue aérienne.** Photogr. pos., n. et b., 16 h, altitude 5000 m., format 178 x 238 mm., 30-06-1918 (AD Aisne ; 28 Fi Saint-Quentin 1).
- **Etablissements Albert Dossu - Etablissements Waendendries.** Papier à en-tête, 29-06-1930 (AC Saint-Quentin. Service de l'Urbanisme ; Permis de construire. Dossier 325-6 - rue d'Isle).
- **P. Waendendries.** Papier à en-tête, 29-06-1930 (AC Saint-Quentin. Service de l'Urbanisme ; Permis de construire. Dossier 325-6 - rue d'Isle).
- **Atelier d'Art de l'Aisne - Immeuble rue des Cordeliers à Saint-Quentin.** Tirage de plan, 1 : 100, 66 x 60 cm, 11-01-1947, par Brassart Henry (architecte). (AC Saint-Quentin. Service de l'Urbanisme ; Permis de construire. Dossier 159-1 - rue des Cordeliers).
- **Atelier d'Art de l'Aisne - Saint-Quentin - Plan masse - M. Waendendries - 17 rue des Cordeliers - Ateliers.** Tirage de plan, 1 : 200, 37 x 31 cm, [1955], par Thorel Maurice (architecte). (AC Saint-Quentin. Service de l'Urbanisme ; Permis de construire. Dossier 159-1 - rue des Cordeliers).
- **[Catalogue de meubles Burwood - Extrait].** Catalogue imprimé, 12 x 29 cm, 14 p., [1955] (coll. part.).
- **Vue générale sur la rue d'Isle et la Basilique.** Photogr. pos., n. et b., 18 x 13 cm, [1950-1960], par Lapie (AD Aisne ; 10 Fi Saint-Quentin 15).
- **[Vue aérienne du site vers 1989].** Photogr. pos., coul., n° 90, 17,5 x 24,5 cm, [1989] (BM Saint-Quentin. Fonds local : photographies aériennes).

Bibliographie

- **La reconstitution des régions dévastées. Tome 6 : L'Aisne 1918-1922.**
La reconstitution des régions dévastées. Tome 6 : L'Aisne 1918-1922. *Le monde Illustré*, 65ème année, 1922
(Imprimerie E. Defossés, 1922).
p. 68

Illustrations



Papier à en-tête, 1876
(AC Saint-Quentin).
Phot. Pillet Frédéric
IVR22_20050206149NUCAB



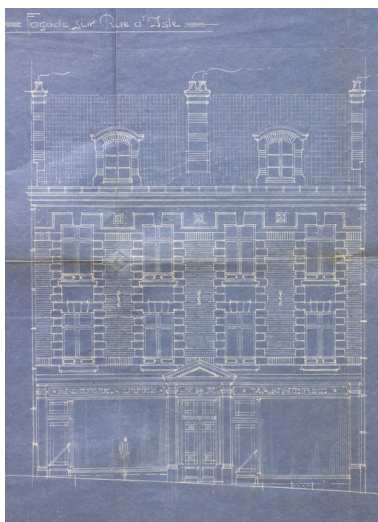
Carte postale, avant 1914
(BM Saint-Quentin).
Phot. Pillet Frédéric
IVR22_20050206156NUCAB



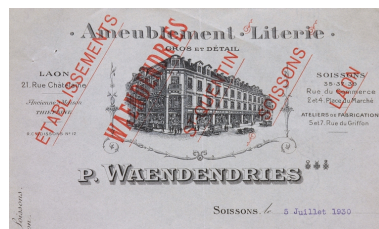
Carte postale, avant 1914
(BM Saint-Quentin).
Phot. Pillet Frédéric
IVR22_20050206157NUCAB



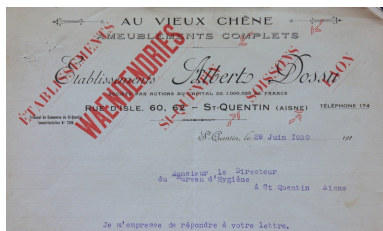
Vue aérienne du site
en 1918 (AD Aisne).
Phot. Pillet Frédéric
IVR22_20050206158NUCAB



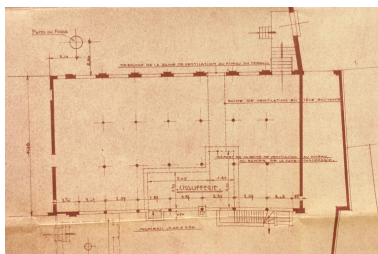
Façade antérieure de l'immeuble
rue d'Isle, par Malgras-Delmas,
1923 (AC Saint-Quentin).
Phot. Pillet Frédéric
IVR22_20050206155NUCAB



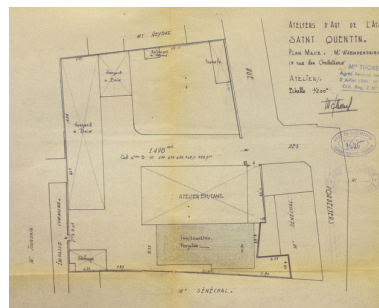
Papier à en-tête, 1930
(AC Saint-Quentin).
Phot. Pillet Frédéric
IVR22_20050206151NUCAB



Papier à en-tête, 1930
(AC Saint-Quentin).
Phot. Pillet Frédéric
IVR22_20050206150NUCAB



Plan des ateliers de la rue des
Cordeliers, par H. Brassart, 1947
(détruits). (AC Saint-Quentin).
Phot. Pillet Frédéric
IVR22_20050206154NUCAB



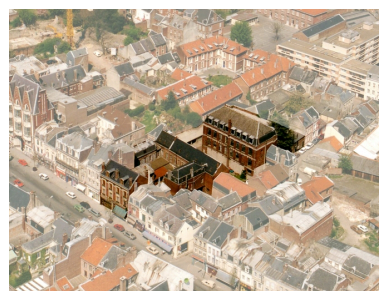
Plan masse des ateliers
Waendendries, par Thorel,
1955 (AC Saint-Quentin).
Phot. Pillet Frédéric
IVR22_20050206153NUCAB



Catalogue des meubles
Burwood construits par
Waendendries, vers 1955 (AP).
Phot. Pillet Frédéric
IVR22_20050206152NUCAB



Vue aérienne du site vers
1950-1960 (AD Aisne).
Phot. Pillet Frédéric
IVR22_20050206159NUCAB



Vue aérienne du site vers
1989 (BM Saint-Quentin).
Phot. Pillet Frédéric
IVR22_20050206160NUCAB



Façade antérieure, rue d'Isle.
Phot. Frédéric Pillet
IVR22_20050206161NUCA



Façade postérieure des anciens
ateliers, rue des Cordeliers. Au
premier plan, le parking où se
dressaient les ateliers détruits
au début des années 2000.
Phot. Frédéric Pillet
IVR22_20050206162NUCA

Dossiers liés

Dossiers de synthèse :

Les usines textiles de Saint-Quentin (IA02002973)

Oeuvre(s) contenue(s) :

Oeuvre(s) en rapport :

Les établissements industriels et commerciaux de la ville close et des boulevards (IA02002971) Picardie, Aisne, Saint-Quentin

Auteur(s) du dossier : Frédéric Pillet, Benoît Dufournier

Copyright(s) : (c) Région Hauts-de-France - Inventaire général ; (c) Communauté d'agglomération et ville de Saint-Quentin



Papier à en-tête, 1876 (AC Saint-Quentin).

IVR22_20050206149NUCAB

Auteur de l'illustration : Pillet Frédéric

(c) Région Hauts-de-France - Inventaire général ; (c) Communauté d'agglomération et ville de Saint-Quentin
reproduction soumise à autorisation du titulaire des droits d'exploitation



Carte postale, avant 1914 (BM Saint-Quentin).

IVR22_20050206156NUCAB

Auteur de l'illustration : Pillet Frédéric

(c) Région Hauts-de-France - Inventaire général ; (c) Communauté d'agglomération et ville de Saint-Quentin
reproduction soumise à autorisation du titulaire des droits d'exploitation



Carte postale, avant 1914 (BM Saint-Quentin).

IVR22_20050206157NUCAB

Auteur de l'illustration : Pillet Frédéric

(c) Région Hauts-de-France - Inventaire général ; (c) Communauté d'agglomération et ville de Saint-Quentin
reproduction soumise à autorisation du titulaire des droits d'exploitation



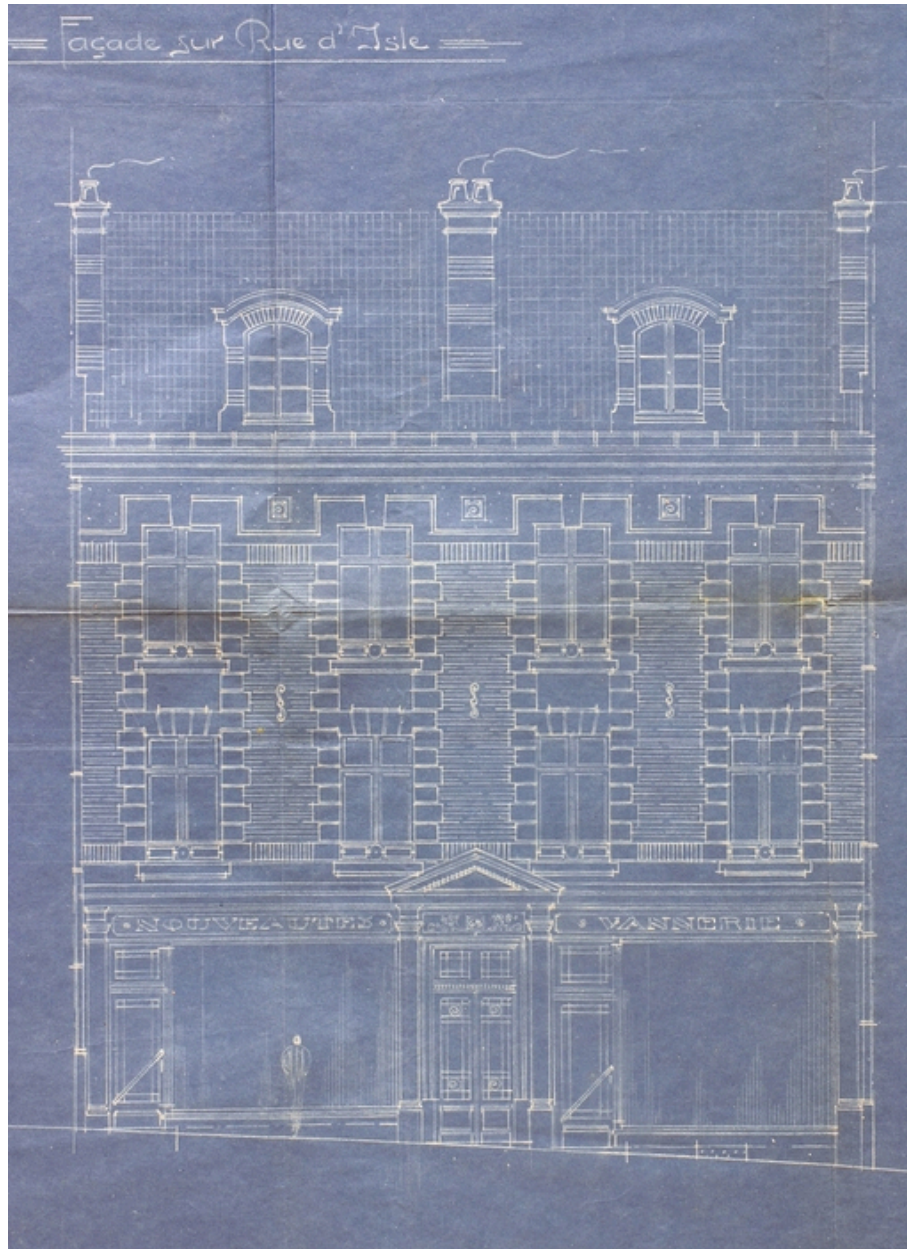
Vue aérienne du site en 1918 (AD Aisne).

IVR22_20050206158NUCAB

Auteur de l'illustration : Pillet Frédéric

(c) Région Hauts-de-France - Inventaire général ; (c) Département de l'Aisne ; (c) Communauté d'agglomération et ville de Saint-Quentin

reproduction soumise à autorisation du titulaire des droits d'exploitation

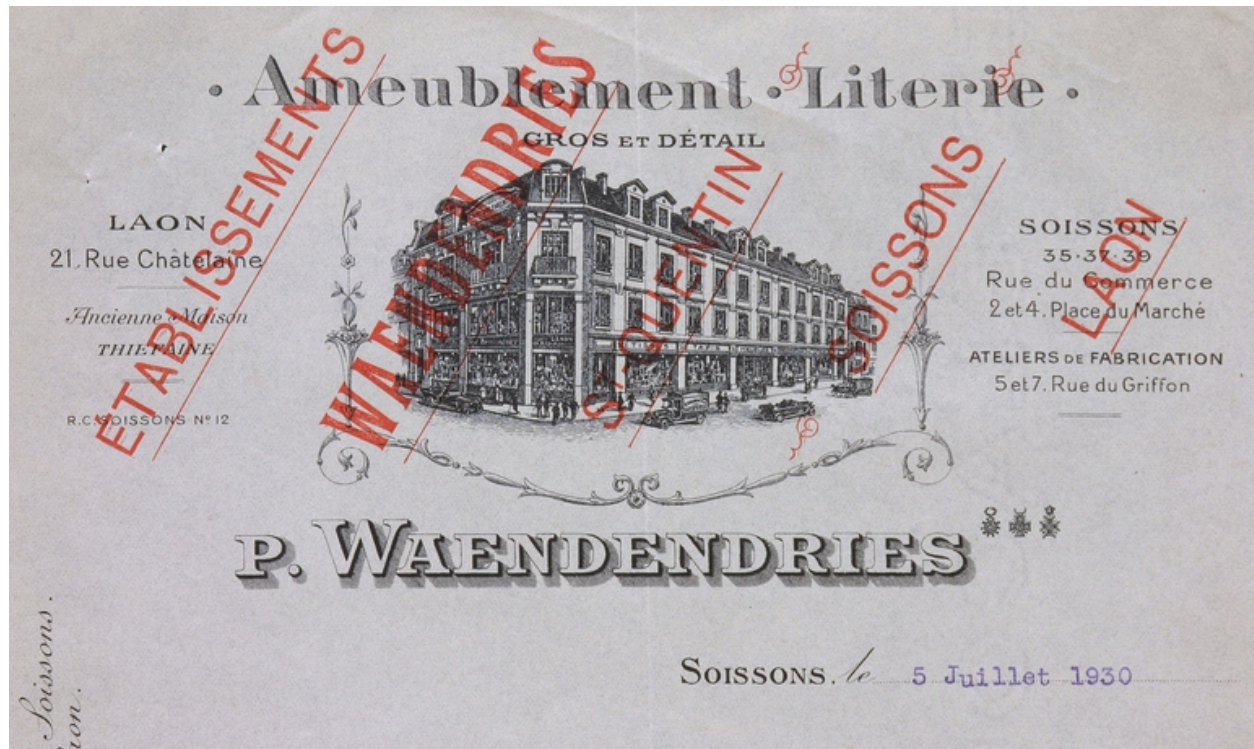


Façade antérieure de l'immeuble rue d'Isle, par Malgras-Delmas, 1923 (AC Saint-Quentin).

IVR22_20050206155NUCAB

Auteur de l'illustration : Pillet Frédéric

(c) Région Hauts-de-France - Inventaire général ; (c) Communauté d'agglomération et ville de Saint-Quentin
reproduction soumise à autorisation du titulaire des droits d'exploitation

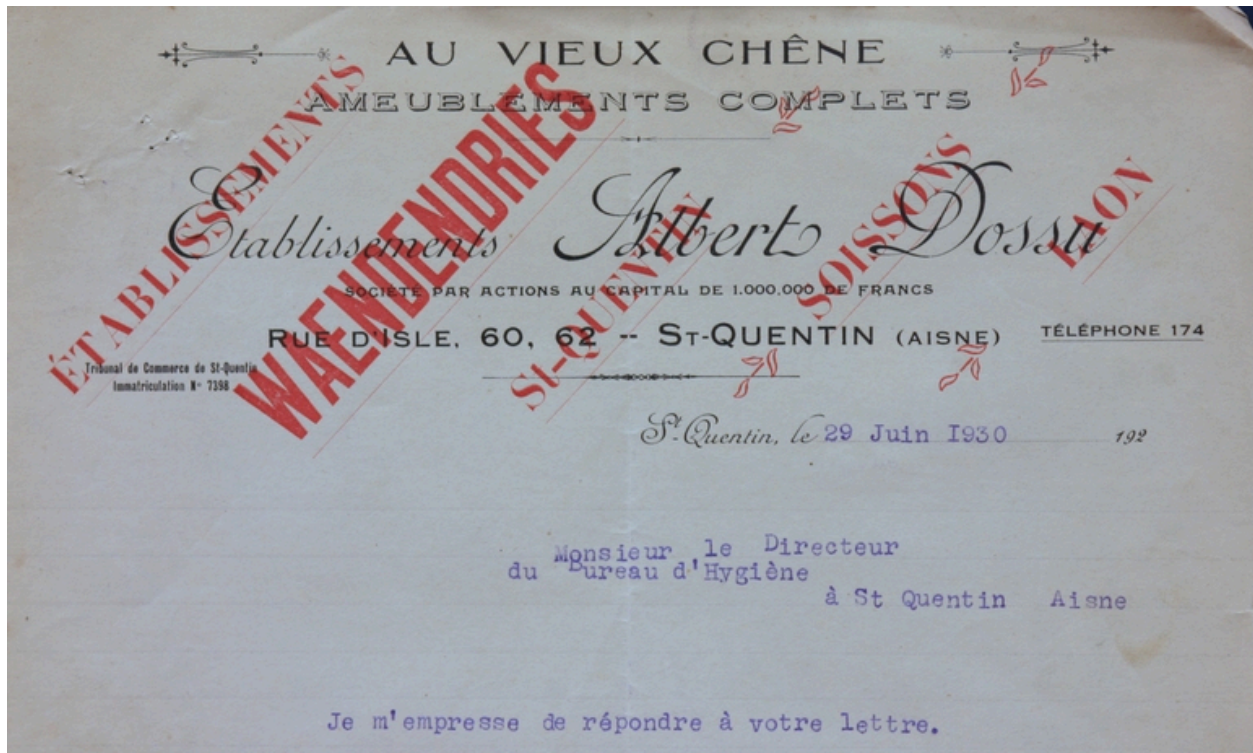


Papier à en-tête, 1930 (AC Saint-Quentin).

IVR22_20050206151NUCAB

Auteur de l'illustration : Pillet Frédéric

(c) Région Hauts-de-France - Inventaire général ; (c) Communauté d'agglomération et ville de Saint-Quentin
reproduction soumise à autorisation du titulaire des droits d'exploitation

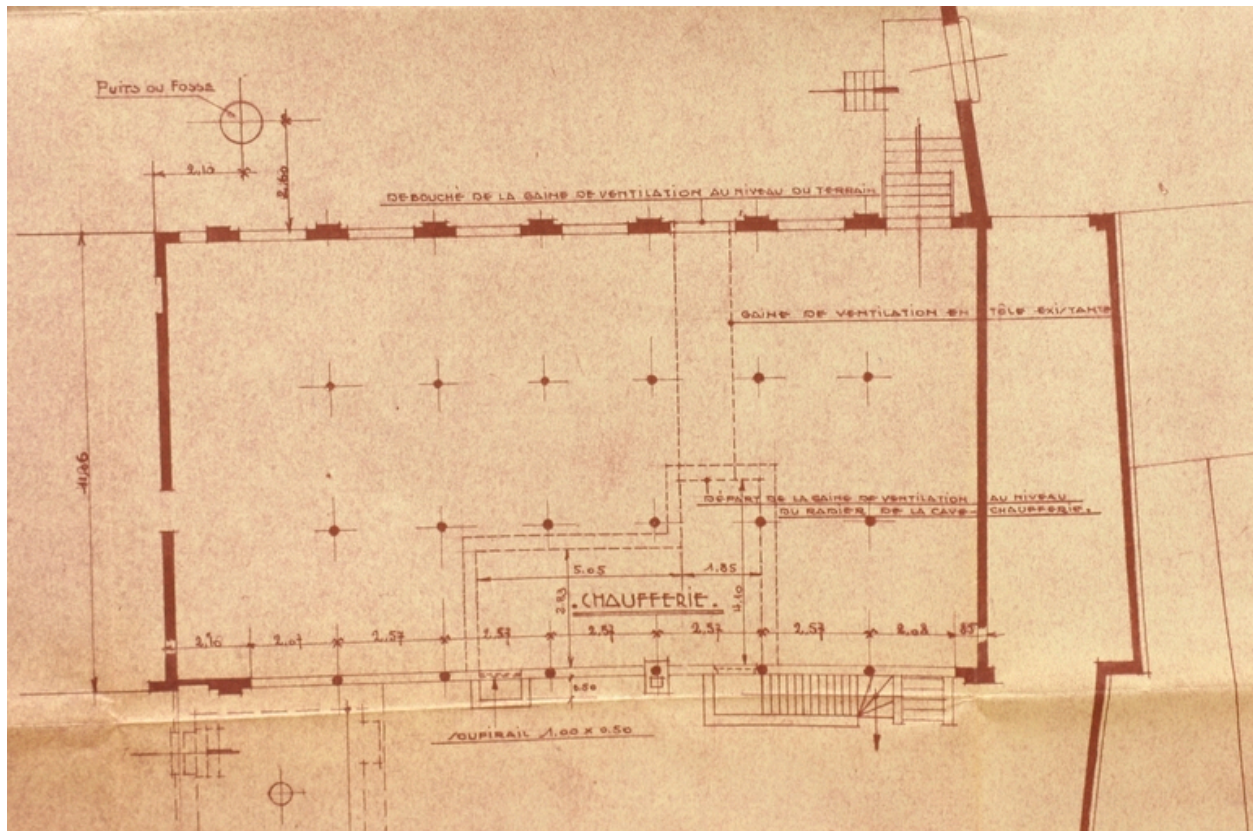


Papier à en-tête, 1930 (AC Saint-Quentin).

IVR22_20050206150NUCAB

Auteur de l'illustration : Pillet Frédéric

(c) Région Hauts-de-France - Inventaire général ; (c) Communauté d'agglomération et ville de Saint-Quentin
reproduction soumise à autorisation du titulaire des droits d'exploitation

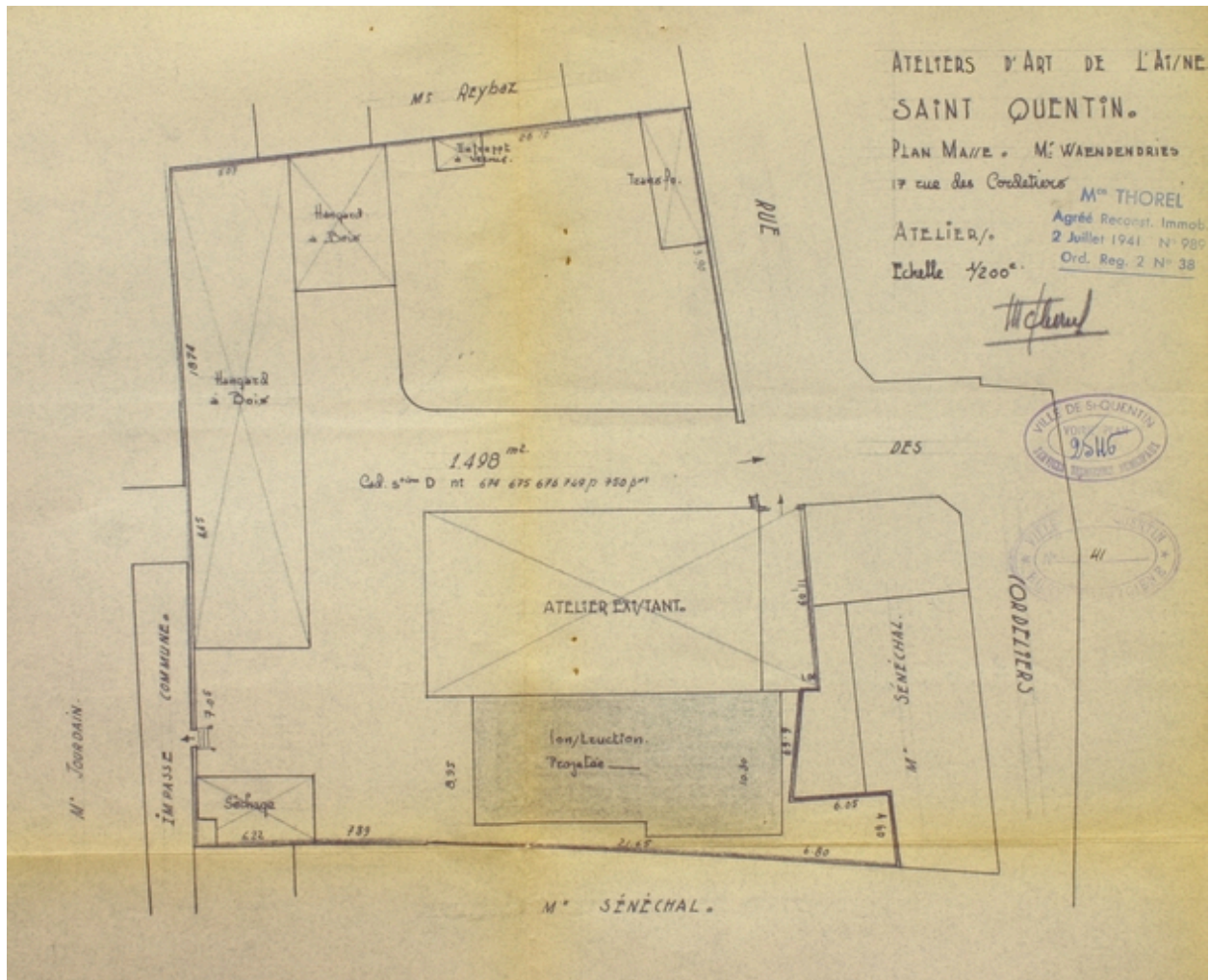


Plan des ateliers de la rue des Cordeliers, par H. Brassart, 1947 (détruits). (AC Saint-Quentin).

IVR22_20050206154NUCAB

Auteur de l'illustration : Pillet Frédéric

(c) Région Hauts-de-France - Inventaire général ; (c) Communauté d'agglomération et ville de Saint-Quentin
reproduction soumise à autorisation du titulaire des droits d'exploitation



Plan masse des ateliers Waendendries, par Thorel, 1955 (AC Saint-Quentin).

IVR22_20050206153NUCAB

Auteur de l'illustration : Pillet Frédéric

(c) Région Hauts-de-France - Inventaire général ; (c) Communauté d'agglomération et ville de Saint-Quentin
reproduction soumise à autorisation du titulaire des droits d'exploitation



Catalogue des meubles Burwood construits par Waendendries, vers 1955 (AP).

IVR22_20050206152NUCAB

Auteur de l'illustration : Pillet Frédéric

(c) Région Hauts-de-France - Inventaire général ; (c) Communauté d'agglomération et ville de Saint-Quentin
reproduction soumise à autorisation du titulaire des droits d'exploitation



Vue aérienne du site vers 1950-1960 (AD Aisne).

IVR22_20050206159NUCAB

Auteur de l'illustration : Pillet Frédéric

(c) Région Hauts-de-France - Inventaire général ; (c) Département de l'Aisne ; (c) Communauté d'agglomération et ville de Saint-Quentin

reproduction soumise à autorisation du titulaire des droits d'exploitation



Vue aérienne du site vers 1989 (BM Saint-Quentin).

IVR22_20050206160NUCAB

Auteur de l'illustration : Pillet Frédéric

(c) Région Hauts-de-France - Inventaire général ; (c) Communauté d'agglomération et ville de Saint-Quentin
reproduction soumise à autorisation du titulaire des droits d'exploitation



Façade antérieure, rue d'Isle.

IVR22_20050206161NUCA

Auteur de l'illustration : Frédéric Pillet

(c) Région Hauts-de-France - Inventaire général ; (c) Communauté d'agglomération et ville de Saint-Quentin
reproduction soumise à autorisation du titulaire des droits d'exploitation



Façade postérieure des anciens ateliers, rue des Cordeliers. Au premier plan, le parking où se dressaient les ateliers détruits au début des années 2000.

IVR22_20050206162NUCA

Auteur de l'illustration : Frédéric Pillet

(c) Région Hauts-de-France - Inventaire général ; (c) Communauté d'agglomération et ville de Saint-Quentin
reproduction soumise à autorisation du titulaire des droits d'exploitation