

Hauts-de-France, Oise
Creil
8 rue des Usines

Ancienne fonderie de fer et de cuivre Durand, puis Fonderies de Creil, puis de la Société des Constructions Mécaniques de Creil, actuellement entrepôt industriel

Références du dossier

Numéro de dossier : IA60001662
Date de l'enquête initiale : 2006
Date(s) de rédaction : 2006
Cadre de l'étude : patrimoine industriel le bassin creillois
Degré d'étude : étudié

Désignation

Dénomination : fonderie
Précision sur la dénomination : fonderie de fer ; fonderie de cuivre
Appellation : Durand, Fonderies de Creil, Société des Constructions Mécaniques de Creil
Destinations successives : entrepôt industriel
Parties constituantes non étudiées : mur de clôture, voie ferrée, atelier de fabrication, transformateur

Compléments de localisation

Milieu d'implantation : en ville
Références cadastrales : AD, 31

Historique

Louis Durand crée en 1871 à Creil une fonderie située rue des Moulins (actuelle rue Henri-Barluet). La fonderie est transférée rue des Usines en 1882 afin de profiter d'un embranchement direct au chemin de fer du Nord. Les ateliers sont agrandis en 1898 (comme l'atteste la date portée sur les poteaux en fonte) et l'embranchement ferroviaire est approuvé en 1899. Pendant la Première Guerre mondiale l'usine travaille pour la Défense nationale : elle produit 120 tonnes par mois de pièces mécaniques. Quatre hommes sont chargés spécialement de la surveillance du magasin aux modèles construit le long de l'usine. En 1922, l'usine peut fabriquer des pièces mécaniques, sur modèles et sur dessins, jusqu'à 30 000 kilos. Elle possède un atelier de modelage mécanique pour la fonte de fer, l'acier coulé, le bronze et l'aluminium. La fonderie est constituée en société anonyme en 1939 et prend le nom de Fonderies de Creil. Les bombardements aériens de 1940 détruisent la moitié de l'usine et notamment une grande partie de la superficie réservée au moulage. Des travaux conservatoires de couverture et de toitures sont réalisés. En 1944, l'usine est à nouveau bombardée. Elle est reconstruite à partir de 1947 sur les plans de l'architecte creillois Léon Bailly. Un soin particulier est apporté à la manutention des pièces et des matières premières à l'intérieur de l'usine : deux ponts-roulants sont ajoutés et l'usine se dote de plusieurs sableries automatiques. Avec ses nouveaux aménagements, la production mensuelle passe de 300 à 400 tonnes. Une nouvelle conciergerie (étudiée), des vestiaires, des lavabos et un grand réfectoire sont construits en dépendance le long de la rue des Usines. La fonderie Durand ferme en 1951. En 1955, la société des Constructions Mécaniques de Creil, nouvellement installée, fait construire des ateliers de fabrication pour chaudronnerie et tôlerie pour la transformation de produits plats. Cette activité emploie 8 ouvriers et 40 personnes travaillent sur le site. Une société à responsabilité limitée est constituée en 1967 : la Stamco Comec Engineering a pour objectifs de travailler et d'étudier la mécanique, l'électromécanique et l'électronique. Un nouveau bâtiment abritant un magasin de pièces mécaniques, un bureau d'études et un local social est construit la même année. Au début des années 1970, de nouveaux bâtiments sont construits sur un terrain de 8170 m² situé sur la commune de Nogent-sur-Oise. Un vestiaire, un garage à vélo, un jeu de boules, un terrain de volley-ball et un magasin de stockage y sont aménagés.

Actuellement, les bâtiments de l'ancienne fonderie sont occupés par plusieurs sociétés. Malgré de nombreuses reconstructions, les ateliers de fabrication Durand restent l'un des témoins les plus anciens de l'architecture industrielle dans le quartier Gournay-les-Usines.

Période(s) principale(s) : 4e quart 19e siècle, 2e quart 20e siècle, 3e quart 20e siècle

Dates : 1882 (daté par source), 1898 (porte la date), 1947 (daté par source), 1955 (daté par source), 1967 (daté par source)

Auteur(s) de l'oeuvre : Léon Bailly (architecte, attribution par source)

Personne(s) liée(s) à l'histoire de l'oeuvre : Louis Durand (commanditaire, attribution par source)

Description

Le site de l'ancienne fonderie Durand, rue des Usines, est constitué de plusieurs bâtiments. Trois petits ateliers de fabrication sont élevés sur la rue de Usines. Ils sont construits en brique et en pierre. Les bases des fenêtres sont soulignées par un bandeau continu en brique. Ils sont couverts de longs pans en tuile mécanique. La charpente en bois est apparente. La structure du bâtiment principal est marquée par les agrandissements successifs de l'usine. La partie la plus ancienne au nord est constituée de deux halles accolées. Les façades, aujourd'hui aveugles, laissent deviner les ouvertures primitives en plein cintre et demie-lune (portes et fenêtres). Le mur est, contreforté par des piliers en pierre, est percé de six larges baies alternant arcs en anse de panier et en plein cintre en brique. Les jambages sont en pierre ainsi que les clés des arcs. Un bâtiment est accolé à cet ancien mur extérieur. Il est construit en parpaing de béton et couvert d'un toit à longs pans en tuile mécanique avec charpente métallique apparente. L'espace au sol du bâtiment principal est divisé en 17 travées séparées par des colonnes en fonte à base octogonale (portant la date 1898 à environ 2 mètres du sol et les initiales D.F), par des poteaux pleins rivetés (faisant face aux colonnes en fonte) et des poteaux en treillis métallique qui marquent l'agrandissement de l'usine vers le sud. Le bâtiment est couvert de longs pans en matériau synthétique et tuile mécanique. Un faux-plafond masque partiellement la charpente métallique. Dans le prolongement de cette extension se trouve un petit bâtiment en pierre enduite avec charpente métallique apparente et couvert d'un toit en shed en tuile mécanique et verre. Des rails sont encore visibles au sol entre la 8e et la 9e travée (en partant du sud) et la 14e et 15e travée. Trois ponts roulants de 5000 kg, 10 000 kg et 12 000 kg sont encore en place. Le transformateur électrique est situé à l'entrée de l'usine en bordure de la rue tout comme la conciergerie (étudiée).

Éléments descriptifs

Matériau(x) du gros-oeuvre, mise en oeuvre et revêtement : pierre ; brique ; fonte ; fer ; béton ; enduit ; parpaing de béton

Matériau(x) de couverture : tuile mécanique, verre en couverture, matériau synthétique en couverture

Étage(s) ou vaisseau(x) : en rez-de-chaussée

Couvrements : charpente métallique apparente ; charpente en bois apparente

Élévations extérieures : élévation à travées

Type(s) de couverture : toit à longs pans ; shed

Énergies : énergie électrique

Décor

Techniques : fonderie

Représentations : monogramme ; chronogramme

Précision sur les représentations :

Les colonnes de fonte portent la date 1898 sur deux de leurs huit faces ainsi que les initiales D.F pour Durand Fonderie.

Statut, intérêt et protection

Statut de la propriété : propriété de la commune

Références documentaires

Documents d'archive

- AC Creil. Série F ; 6 F 2. **Inspection du travail : horaires de la métallurgie, 1919-1922.**
- AC Creil. Série O ; 1O1 55. **Rue Victor-Hugo, travaux, plaintes, alignements : 1847-1937.**
Voirie, rue Victor-Hugo (ancienne rue des Moulins), demande de construction d'un hangar pour la fonderie Durand, 1873.

- AD Oise. Série R ; sous-série 2R : 2RP1306. **Usines travaillant pour la défense nationale.** Fonderie Durand, janvier 1917.
- AD Oise. Série W ; sous-série 415W : 415W4895. **Rapports mensuels du préfet de l'Oise : installation de la COMEC rue des Usines, 1955.**
- AD Oise. Série W ; sous-série 496W : 496W9498. **Etablissements classés : installation d'un réservoir aérien de 350 m3 de fuel oil destiné au chauffage des fours à zinc, 1952.**
Demande d'installation d'ateliers pour effectuer des travaux de chaudonnerie, 1955.
- AD Oise. Série W ; sous-série 753W : 753W28840. **Dommmages de guerre 1939-1945. Reconstruction. Fonderies de Creil.**
- AD Oise. Série W ; sous-série 1105W : 1105W41. **Établissements classés : constitution de la société à responsabilité limitée, extension de l'usine sur la commune de Nogent-sur-Oise, 1967-1972.**

Documents figurés

- [Papier à lettre à en-tête de la fonderie Durand. 1920]. Impr. photoméc., n.et b. (AC Creil ; 6F2).
- [Publicité pour la fonderie de fer et de cuivre Louis Durand]. Impr. photoméc., n.et b., 1922.*L'illustration économique et financière, numéro spécial l'Oise, 1922.*
p. 101.
- [Papier à lettre à en-tête des Fonderies de Creil]. Impr. photoméc, couleur, 1946 (AD Oise ; 753W28840).
- **Fonderies de Creil, schéma d'agrandissement et canalisations.** Plan imprimé, couleur, échelle 1/250e. Sans date [vers 1947] (AD Oise ; 753W28840).
- **Fonderies de Creil, projet d'aménagement de l'usine, coupe transversale.** Plan imprimé, couleur, échelle 0,01m/m, Bailly (architecte), 1946 (AD Oise ; 753W28840).

Bibliographie

- **Creil et ses industries.** *La gazette de Creil.* Supplément de janvier 1898.
p. 7-11.
- **L'Oise.** *L'illustration économique et financière.* Supplément au numéro du 16 décembre 1922.
p. 88 et 101.

Annexe 1

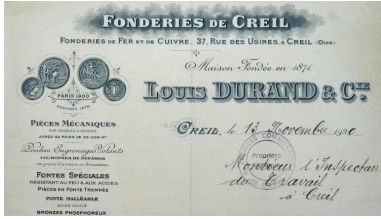
Extrait de L'Oise. L'illustration économique et financière. Supplément au numéro du 16 décembre 1922, 1922, p. 88.

Présentation de l'usine en 1922 :

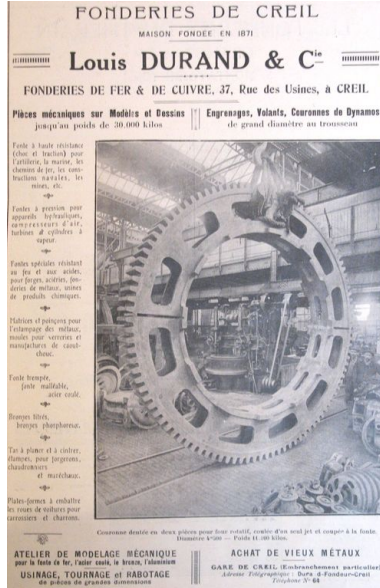
"MM. DURAND (Louis et Cie). Fonderies de fer et de cuivre, 37, rue des Usines, à Creil (Oise). Pièces mécaniques sur modèles et sur dessins jusqu'au poids de 30 000 kilos, fontes spéciales résistant au feu et aux acides, fonte malléable, acier coulé, bronzes titrés et phosphoreux, atelier de modelage."

Extrait de **L'Oise.** *L'illustration économique et financière.* Supplément au numéro du 16 décembre 1922, 1922, p. 88.

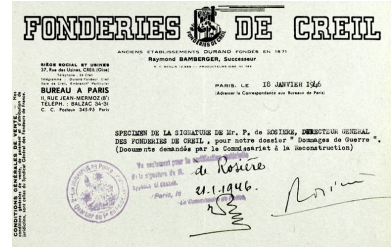
Illustrations



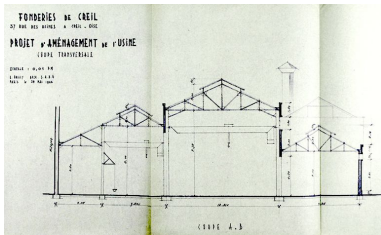
Papier à lettre à en-tête de la fonderie Durand, 1920 (AC Creil ; 6F2).
 Phot. Clarisse Lorieux
 IVR22_20066005173NUCAB



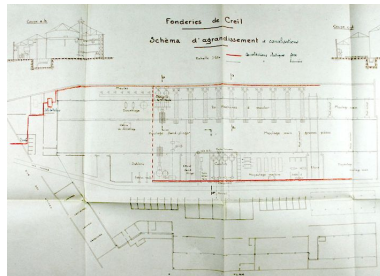
Publicité pour la fonderie Durand, 1922 (AP).
 Phot. Clarisse Lorieux
 IVR22_20066005140NUCAB



Papier à lettre à en-tête des Fonderies de Creil, 1946 (AD Oise 753W28840).
 Phot. Clarisse Lorieux
 IVR22_20076005336NUCAB



Coupe transversale du projet d'aménagement de l'usine, par Bailly, 1946 (AD Oise ; 753W28840).
 Phot. Clarisse Lorieux
 IVR22_20076005344NUCAB



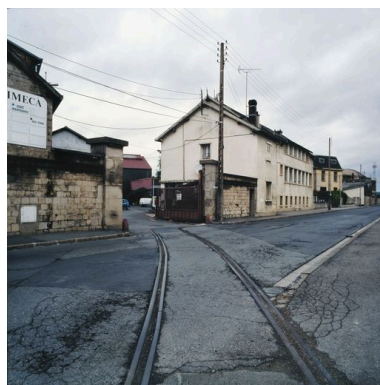
Plan des ateliers de fabrication vers 1947 (AD Oise ; 753W28840).
 Phot. Clarisse Lorieux
 IVR22_20076005343NUCAB



Entrée de l'ancienne fonderie Durand et desserte ferroviaire.
 Phot. Clarisse Lorieux
 IVR22_20066005127NUCA



Les rails à l'entrée de l'usine.
 Phot. Clarisse Lorieux
 IVR22_20066005129NUCA



Embranchement depuis la rue des Usines.
 Phot. Thierry Lefebure
 IVR22_20076000044XA



Façade des bâtiments rue des Usines depuis l'est.
 Phot. Thierry Lefebure
 IVR22_20076000030XA



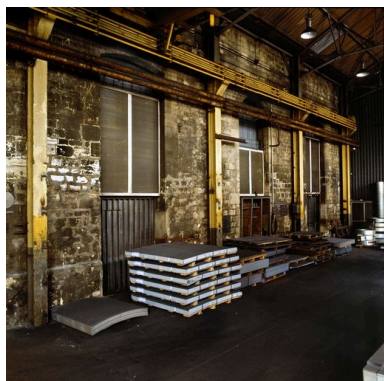
Façade des ateliers
sur la rue des Usines.
Phot. Thierry Lefébure
IVR22_20076000043XA



Mur de clôture de la fonderie.
Phot. Clarisse Lorieux
IVR22_20066005131NUCA



Intérieur des ateliers de fabrication
construits le long de la rue des Usines.
Phot. Clarisse Lorieux
IVR22_20076005291NUCA



Ancien mur extérieur de la fonderie.
Phot. Thierry Lefébure
IVR22_20076000048XA



Structure métallique installée en
remplacement des colonnes en fonte.
Phot. Thierry Lefébure
IVR22_20076000017VA



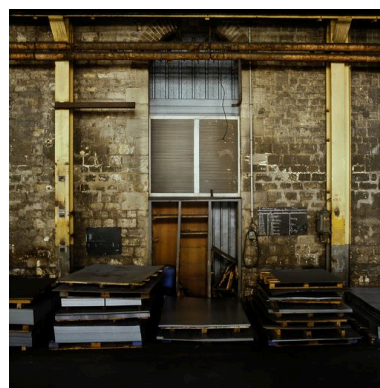
Intérieur de la fonderie avec les rails.
Phot. Clarisse Lorieux
IVR22_20066005133NUCA



Élévation intérieure du
mur pignon de la fonderie.
Phot. Clarisse Lorieux
IVR22_20066005134NUCA



Fenêtres condamnées.
Phot. Clarisse Lorieux
IVR22_20066005135NUCA



Ancienne fenêtre de la fonderie.
Phot. Thierry Lefébure
IVR22_20076000049XA



Deux travées de l'usine avec ses colonnes en fonte datées de 1898.

Phot. Clarisse Lorieux
IVR22_20066005136NUCA



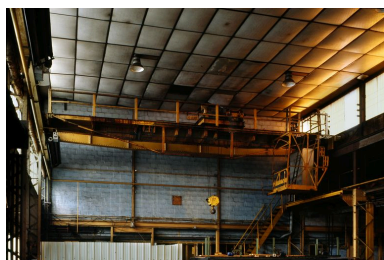
Enfilade des colonnes en fonte.

Phot. Thierry Lefébure
IVR22_20076000047XA



Détail du chronogramme et du monogramme présents sur un des poteaux en fonte des ateliers.

Phot. Thierry Lefébure
IVR22_20076000046XA



Pont-roulant pouvant soulever jusqu'à 12 000 kg.

Phot. Thierry Lefébure
IVR22_20076000058XA



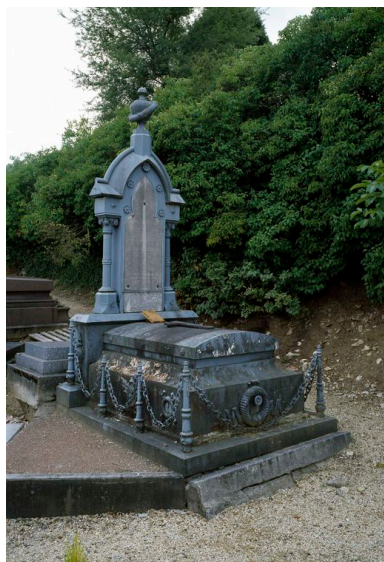
Appareillage des pierres.

Phot. Clarisse Lorieux
IVR22_20066005137NUCA



Une affiche de prévention sur les murs de l'usine.

Phot. Clarisse Lorieux
IVR22_20066005139NUCA



Monument funéraire de Louis Durand, (1825-1891) réalisé en fonte, cimetière de Creil.

Phot. Thierry Lefébure
IVR22_20106000671XA

Dossiers liés

Dossiers de synthèse :

Le patrimoine industriel du bassin creillois - dossier de présentation (IA60001640)

Les usines de métallurgie et de petite métallurgie du bassin creillois (IA60001706)

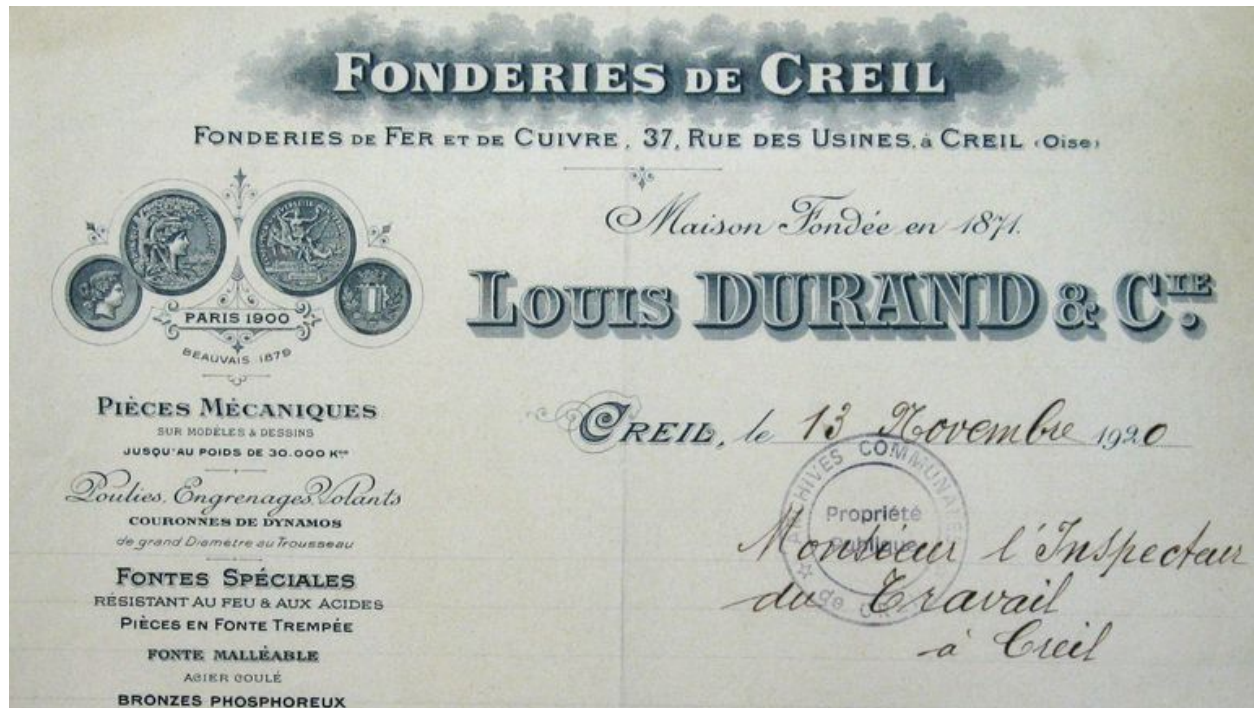
Oeuvre(s) contenue(s) :

Oeuvre(s) en rapport :

Conciergerie des Fonderies de Creil (IA60001701) Hauts-de-France, Oise, Creil, 8 rue des Usines

Auteur(s) du dossier : Clarisse Lorieux

Copyright(s) : (c) Région Hauts-de-France - Inventaire général ; (c) Département de l'Oise ; (c) Communauté de l'Agglomération Creilloise



Papier à lettre à en-tête de la fonderie Durand, 1920 (AC Creil ; 6F2).

IVR22_20066005173NUCAB

Auteur de l'illustration : Clarisse Lorieux

(c) Région Hauts-de-France - Inventaire général ; (c) Département de l'Oise ; (c) Communauté de l'Agglomération Creilloise

reproduction soumise à autorisation du titulaire des droits d'exploitation

FONDERIES DE CREIL
MAISON FONDÉE EN 1871

Louis DURAND & C^{ie}

FONDERIES DE FER & DE CUIVRE, 37, Rue des Usines, à CREIL

Pièces mécaniques sur Modèles et Dessins || **Engrenages, Volants, Couronnes de Dynamos**
jusqu'au poids de 30.000 kilos || de grand diamètre au trousseau

Fonte à haute résistance (choc et traction) pour l'artillerie, la marine, les chemins de fer, les constructions navales, les mines, etc.

Fontes à pression pour appareils hydrauliques, compresseurs d'air, turbines et cylindres à vapeur.

Fontes spéciales résistant au feu et aux acides, pour forges, aciéries, fonderies de métaux, usines de produits chimiques.


Matrices et poinçons pour l'esclapage des métaux, maules pour scieries et manufactures de caoutchouc.

Fonte trempée, fonte malléable, acier coulé.

Bronzes lithés, bronzes phosphoreux.

Tas à planer et à cintrer, flampes, pour forgerons, chaudronniers et maréchaux.

Plates-formes à emballe les roues de voitures pour carrossiers et charrons.



Couronne dentée en deux pièces pour four rotatif, coulée d'un seul jet et coupée à la fonte.
Diamètre 4^m50 — Poids 11.500 kilos.

ATELIER DE MODELAGE MÉCANIQUE
pour la fonte de fer, l'acier coulé, le bronze, l'aluminium

USINAGE, TOURNAGE et RABOTAGE
de pièces de grandes dimensions

ACHAT DE VIEUX MÉTAUX

GARE DE CREIL (Embranchement particulier)
Adresse Télégraphique : Dura d-Fondeur-Creil
Téléphone N° 64

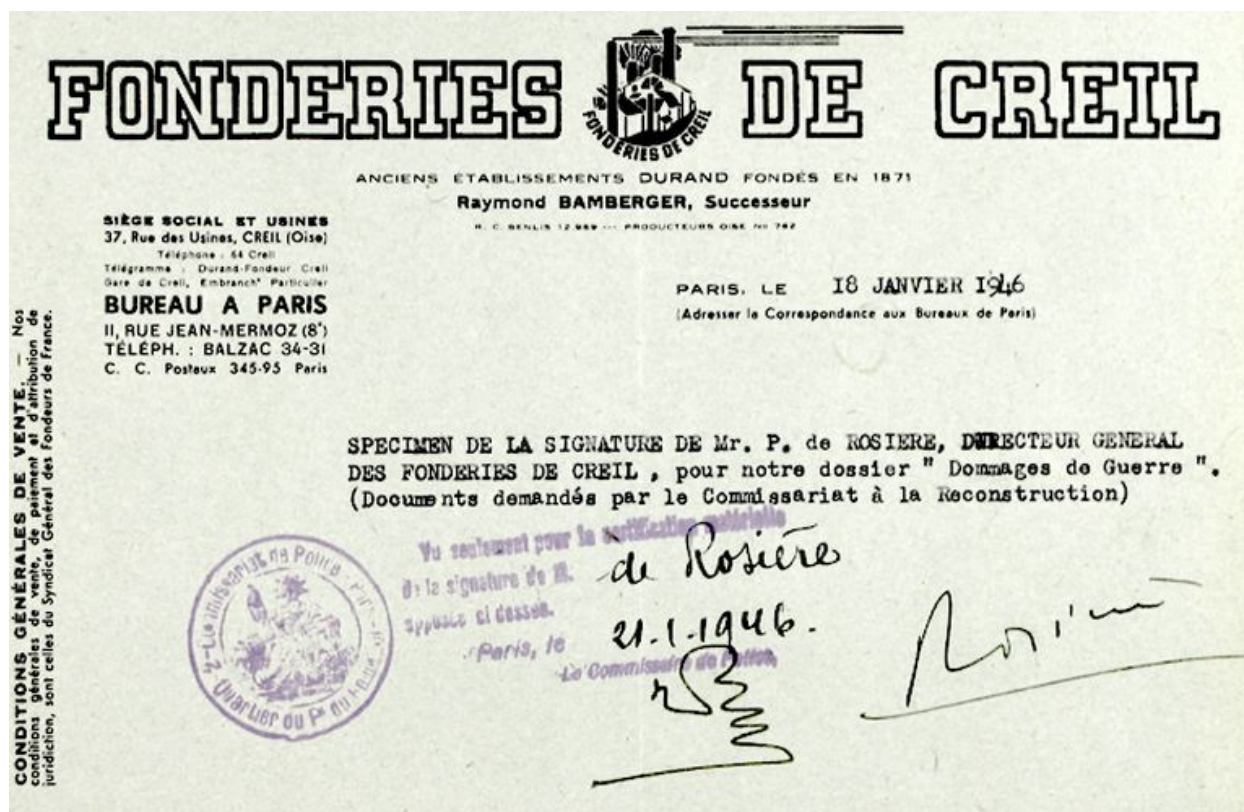
Publicité pour la fonderie Durand, 1922 (AP).

IVR22_20066005140NUCAB

Auteur de l'illustration : Clarisse Lorieux

(c) Région Hauts-de-France - Inventaire général ; (c) Département de l'Oise ; (c) Communauté de l'Agglomération Creilloise

reproduction soumise à autorisation du titulaire des droits d'exploitation



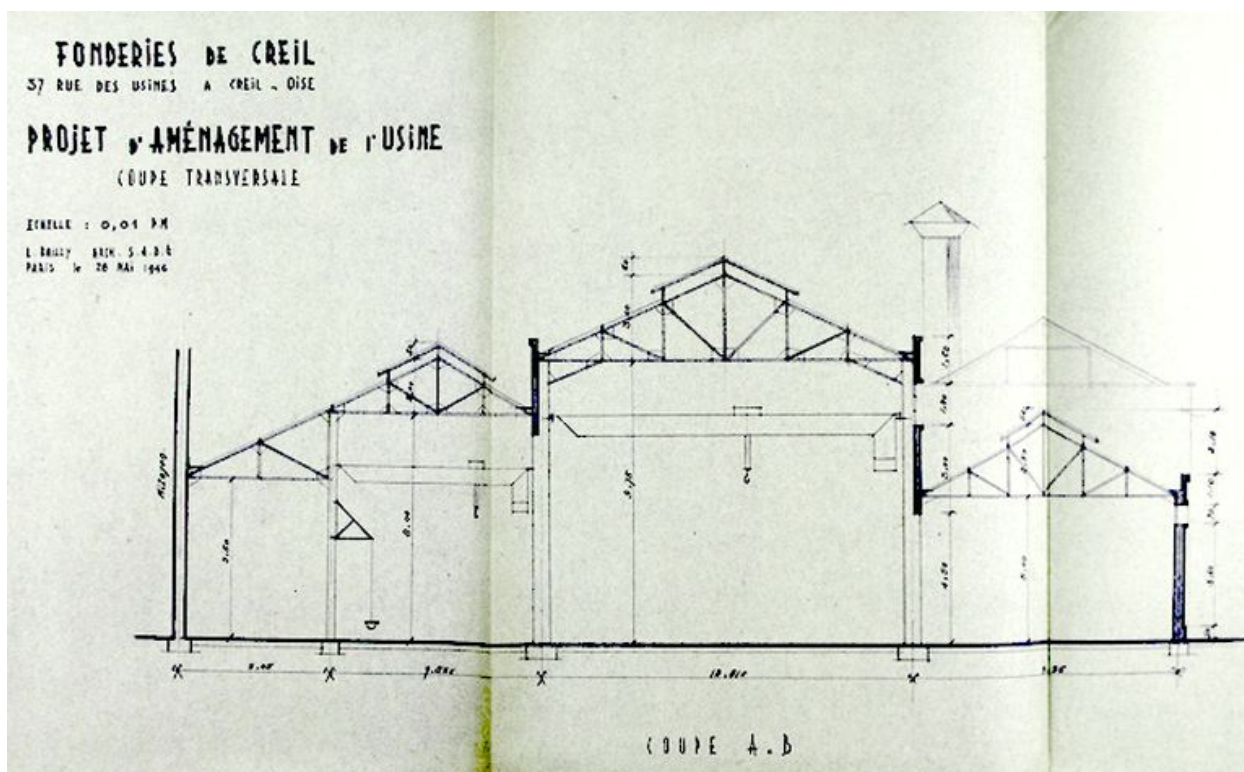
Papier à lettre à en-tête des Fonderies de Creil, 1946 (AD Oise 753W28840).

IVR22_20076005336NUCAB

Auteur de l'illustration : Clarisse Lorieux

(c) Région Hauts-de-France - Inventaire général ; (c) Département de l'Oise ; (c) Communauté de l'Agglomération Creilloise

reproduction soumise à autorisation du titulaire des droits d'exploitation



Coupe transversale du projet d'aménagement de l'usine, par Bailly, 1946 (AD Oise ; 753W28840).

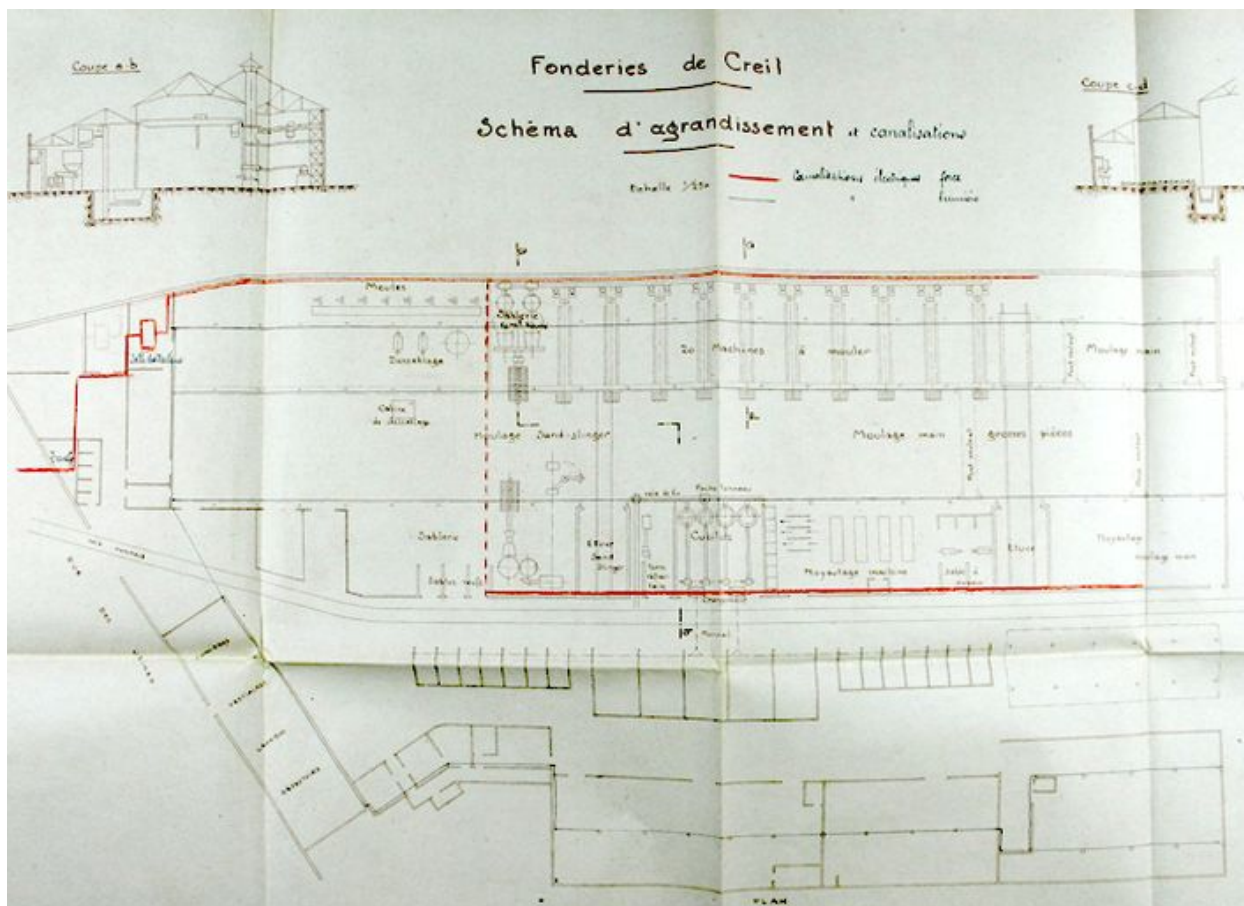
IVR22_20076005344NUCAB

Auteur de l'illustration : Clarisse Lorieux

Échelle : 0,01m/m.

(c) Région Hauts-de-France - Inventaire général ; (c) Département de l'Oise ; (c) Communauté de l'Agglomération Creilloise

reproduction soumise à autorisation du titulaire des droits d'exploitation



Plan des ateliers de fabrication vers 1947 (AD Oise ; 753W28840).

IVR22_20076005343NUCAB

Auteur de l'illustration : Clarisse Lorieux

Échelle : 1/250e.

(c) Région Hauts-de-France - Inventaire général ; (c) Département de l'Oise ; (c) Communauté de l'Agglomération Creilloise

reproduction soumise à autorisation du titulaire des droits d'exploitation



Entrée de l'ancienne fonderie Durand et desserte ferroviaire.

IVR22_20066005127NUCA

Auteur de l'illustration : Clarisse Lorieux

(c) Région Hauts-de-France - Inventaire général ; (c) Département de l'Oise ; (c) Communauté de l'Agglomération Creilloise

reproduction soumise à autorisation du titulaire des droits d'exploitation



Les rails à l'entrée de l'usine.

IVR22_20066005129NUCA

Auteur de l'illustration : Clarisse Lorieux

(c) Région Hauts-de-France - Inventaire général ; (c) Département de l'Oise ; (c) Communauté de l'Agglomération Creilloise

reproduction soumise à autorisation du titulaire des droits d'exploitation



Embranchement depuis la rue des Usines.

IVR22_20076000044XA

Auteur de l'illustration : Thierry Lefébure

(c) Région Hauts-de-France - Inventaire général ; (c) Département de l'Oise ; (c) Communauté de l'Agglomération Creilloise

reproduction soumise à autorisation du titulaire des droits d'exploitation



Façade des bâtiments rue des Usines depuis l'est.

IVR22_20076000030XA

Auteur de l'illustration : Thierry Lefébure

(c) Région Hauts-de-France - Inventaire général ; (c) Département de l'Oise ; (c) Communauté de l'Agglomération Creilloise

reproduction soumise à autorisation du titulaire des droits d'exploitation



Façade des ateliers sur la rue des Usines.

IVR22_20076000043XA

Auteur de l'illustration : Thierry Lefébure

(c) Région Hauts-de-France - Inventaire général ; (c) Département de l'Oise ; (c) Communauté de l'Agglomération Creilloise

reproduction soumise à autorisation du titulaire des droits d'exploitation



Mur de clôture de la fonderie.

IVR22_20066005131NUCA

Auteur de l'illustration : Clarisse Lorieux

(c) Région Hauts-de-France - Inventaire général ; (c) Département de l'Oise ; (c) Communauté de l'Agglomération Creilloise

reproduction soumise à autorisation du titulaire des droits d'exploitation



Intérieur des ateliers de fabrication construits le long de la rue des Usines.

IVR22_20076005291NUCA

Auteur de l'illustration : Clarisse Lorieux

(c) Région Hauts-de-France - Inventaire général ; (c) Département de l'Oise ; (c) Communauté de l'Agglomération Creilloise

reproduction soumise à autorisation du titulaire des droits d'exploitation



Ancien mur extérieur de la fonderie.

IVR22_20076000048XA

Auteur de l'illustration : Thierry Lefébure

(c) Région Hauts-de-France - Inventaire général ; (c) Département de l'Oise ; (c) Communauté de l'Agglomération Creilloise

reproduction soumise à autorisation du titulaire des droits d'exploitation



Structure métallique installée en remplacement des colonnes en fonte.

IVR22_20076000017VA

Auteur de l'illustration : Thierry Lefebure

(c) Région Hauts-de-France - Inventaire général ; (c) Département de l'Oise ; (c) Communauté de l'Agglomération Creilloise

reproduction soumise à autorisation du titulaire des droits d'exploitation



Intérieur de la fonderie avec les rails.

IVR22_20066005133NUCA

Auteur de l'illustration : Clarisse Lorieux

(c) Région Hauts-de-France - Inventaire général ; (c) Département de l'Oise ; (c) Communauté de l'Agglomération Creilloise

reproduction soumise à autorisation du titulaire des droits d'exploitation



Elévation intérieure du mur pignon de la fonderie.

IVR22_20066005134NUCA

Auteur de l'illustration : Clarisse Lorieux

(c) Région Hauts-de-France - Inventaire général ; (c) Département de l'Oise ; (c) Communauté de l'Agglomération Creilloise

reproduction soumise à autorisation du titulaire des droits d'exploitation



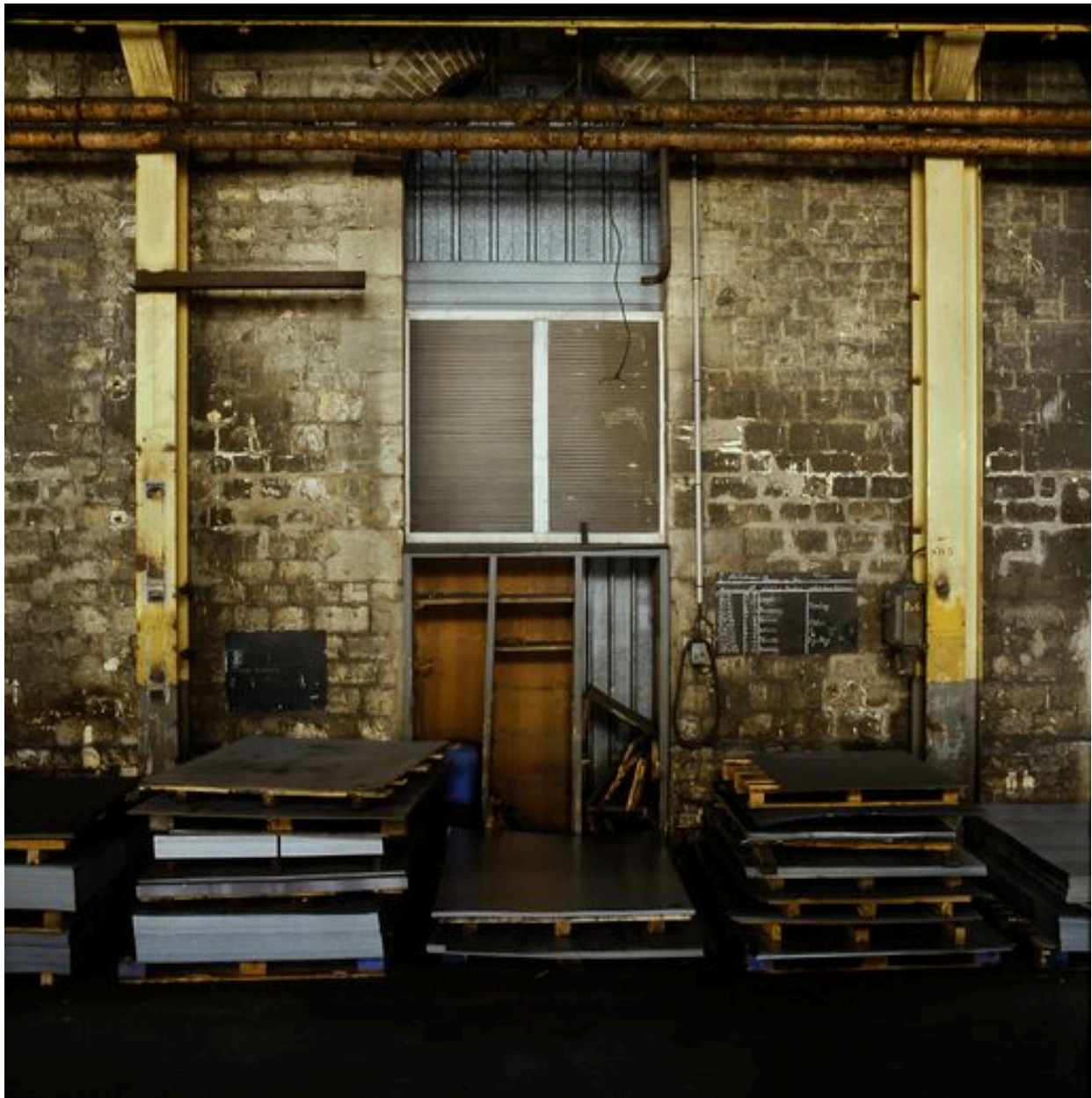
Fenêtres condamnées.

IVR22_20066005135NUCA

Auteur de l'illustration : Clarisse Lorieux

(c) Région Hauts-de-France - Inventaire général ; (c) Département de l'Oise ; (c) Communauté de l'Agglomération Creilloise

reproduction soumise à autorisation du titulaire des droits d'exploitation



Ancienne fenêtre de la fonderie.

IVR22_20076000049XA

Auteur de l'illustration : Thierry Lefébure

(c) Région Hauts-de-France - Inventaire général ; (c) Département de l'Oise ; (c) Communauté de l'Agglomération Creilloise

reproduction soumise à autorisation du titulaire des droits d'exploitation



Deux travées de l'usine avec ses colonnes en fonte datées de 1898.

IVR22_20066005136NUCA

Auteur de l'illustration : Clarisse Lorieux

(c) Région Hauts-de-France - Inventaire général ; (c) Département de l'Oise ; (c) Communauté de l'Agglomération Creilloise

reproduction soumise à autorisation du titulaire des droits d'exploitation



Enfilade des colonnes en fonte.

IVR22_20076000047XA

Auteur de l'illustration : Thierry Lefébure

(c) Région Hauts-de-France - Inventaire général ; (c) Département de l'Oise ; (c) Communauté de l'Agglomération Creilloise

reproduction soumise à autorisation du titulaire des droits d'exploitation



Détail du chronogramme et du monogramme présents sur un des poteaux en fonte des ateliers.

IVR22_20076000046XA

Auteur de l'illustration : Thierry Lefébure

(c) Région Hauts-de-France - Inventaire général ; (c) Département de l'Oise ; (c) Communauté de l'Agglomération Creilloise

reproduction soumise à autorisation du titulaire des droits d'exploitation



Pont-roulant pouvant soulever jusqu'à 12 000 kg.

IVR22_20076000058XA

Auteur de l'illustration : Thierry Lefébure

(c) Région Hauts-de-France - Inventaire général ; (c) Département de l'Oise ; (c) Communauté de l'Agglomération Creilloise

reproduction soumise à autorisation du titulaire des droits d'exploitation



Appareillage des pierres.

IVR22_20066005137NUCA

Auteur de l'illustration : Clarisse Lorieux

(c) Région Hauts-de-France - Inventaire général ; (c) Département de l'Oise ; (c) Communauté de l'Agglomération Creilloise

reproduction soumise à autorisation du titulaire des droits d'exploitation



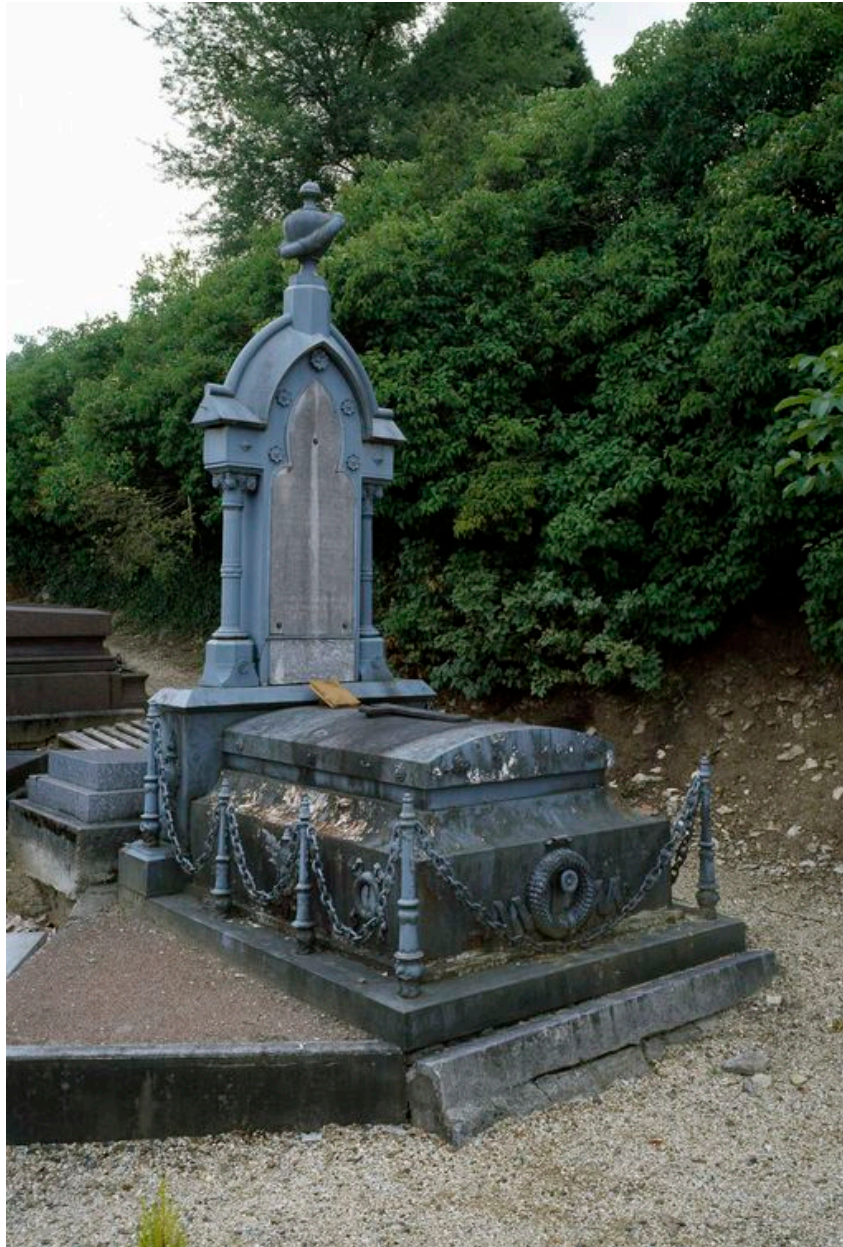
Une affiche de prévention sur les murs de l'usine.

IVR22_20066005139NUCA

Auteur de l'illustration : Clarisse Lorieux

(c) Région Hauts-de-France - Inventaire général ; (c) Département de l'Oise ; (c) Communauté de l'Agglomération Creilloise

reproduction soumise à autorisation du titulaire des droits d'exploitation



Monument funéraire de Louis Durand, (1825-1891) réalisé en fonte, cimetière de Creil.

IVR22_20106000671XA

Auteur de l'illustration : Thierry Lefébure

(c) Région Hauts-de-France - Inventaire général ; (c) Département de l'Oise ; (c) Communauté de l'Agglomération Creilloise

reproduction soumise à autorisation du titulaire des droits d'exploitation