

Hauts-de-France, Oise
Ressons-sur-Matz
rue de la Laiterie, ruelle de la Laiterie

Ancien moulin à farine puis laiterie coopérative de la vallée du Matz, puis Elnor, puis Yoplait Sodial

Références du dossier

Numéro de dossier : IA60001092
Date de l'enquête initiale : 1990
Date(s) de rédaction : 1999
Cadre de l'étude : patrimoine industriel arrondissement de Compiègne
Degré d'étude : étudié

Désignation

Dénomination : laiterie industrielle
Appellation : Laiterie coopérative de la vallée du Matz, Elnor, Yoplait
Parties constituantes non étudiées : conciergerie, bâtiment administratif d'entreprise, atelier de fabrication, atelier de conditionnement, bassin de décantation, magasin industriel, stationnement, chaufferie, réservoir industriel

Compléments de localisation

Milieu d'implantation : en village
Réseau hydrographique : le Matz
Références cadastrales : 1999. B1 2280, 2419

Historique

Laiterie industrielle installée après la Première Guerre mondiale sur le site d'un ancien moulin à farine existant en 1830 et appartenant à M. Gueudet. Ce moulin est entièrement détruit par les bombardements de 1918.

En 1920 naît sur ce site la coopérative de laiterie beurrerie et fromagerie de la vallée du Matz, destinée à écouler la production de lait qui n'était plus absorbée par la fabrication du fromage Rollot. La conciergerie, située à gauche de l'entrée du personnel, est, en dépit de quelques transformations, le seul témoin de cette époque.

Vers 1930, la coopérative étend son ramassage de lait sur le département de la Somme et atteint 30000 l de lait par jour. Ce développement contraint l'entreprise à construire de nouveaux bâtiments industriels en 1938 et après 1945. Les grands ateliers couverts en shed, le bâtiment administratif à l'entrée et le château d'eau qui portait la date de 1938 correspondent à cette seconde campagne.

C'est toutefois au cours du dernier quart du 20e siècle que les transformations les plus radicales sont opérées. La laiterie coopérative de la vallée du Matz devient Elnor en 1983. La société est ensuite intégrée en 1990 au groupe Sodial, auquel appartient également Yoplait. À cette date un nouveau hall de dépôtage est construit sur les plans du cabinet d'architecture Arval, de Crépy-en-Valois et permet au site de traiter quotidiennement 800000 litres de lait. Vers 1995, des équipements complémentaires sont encore réalisés, comme les ateliers de conditionnement, la station d'épuration, la chaufferie et le magasin d'expédition. L'usine cesse son activité en 2006.

En 1962, la laiterie emploie est référencée parmi les entreprises employant plus de 50 salariés ; en 1983, l'effectif de l'entreprise est de 370 salariés.

Période(s) principale(s) : 1er quart 20e siècle, 2e quart 20e siècle, 4e quart 20e siècle
Dates : 1938 (daté par source, daté par tradition orale), 1990 (daté par source)
Auteur(s) de l'oeuvre : Arval (agence d'architecture, attribution par source)

Description

La majeure partie des bâtiments industriels sont à structure métallique et parpaings de béton recouverts d'un essentage de tôle nervurées. Leurs toitures sont en terrasse ou à longs pans et pignons couverts. La partie la plus ancienne des ateliers de conditionnement est dotée de toiture en shed. La conciergerie, en pierre de taille enduite de ciment, et le bâtiment administratif, comportent un sous-sol et un rez-de-chaussée surélevés avec un étage. Ils sont couverts de toitures en ardoise à longs pans, avec pignons couverts pour la conciergerie et croupes pour le bâtiment administratif.

Éléments descriptifs

Matériau(x) du gros-oeuvre, mise en oeuvre et revêtement : ciment ; enduit ; essentage de tôle ; pierre de taille ; béton armé ; parpaing de béton

Matériau(x) de couverture : ciment en couverture, ardoise, tôle nervurée

Étage(s) ou vaisseau(x) : sous-sol, rez-de-chaussée, rez-de-chaussée surélevé, 1 étage carré

Couvrements : charpente métallique apparente

Type(s) de couverture : terrasse ; toit à longs pans ; shed ; pignon couvert ; croupe

Énergies : énergie thermique ; produite sur place

Statut, intérêt et protection

Statut de la propriété : propriété privée

Références documentaires

Documents d'archive

- AD Oise. Série M ; Mp 2537. **Etablissements insalubres, incommodes et dangereux. Ressons-sur-Matz.** 1836-1940.

Documents figurés

- **Plan masse du moulin sur lequel s'est implantée la laiterie après la Première Guerre mondiale**, extrait du cadastre napoléonien, section B, 2e feuille, par Devaux, 1er novembre 1824 (AC Ressons-sur-Matz).
- **16. Ressons-sur-Matz. Chute d'eau du moulin**, carte postale, édition Delahaye-Chambellan, [avant 1918] (AP).
- **19. Ressons-sur-Matz. Le Matz. Le Moulin**, carte postale, [avant 1918] (AP).
- **Coopérative de laiterie, beurrerie et fromagerie de la vallée du Matz**, document imprimé, [vers 1938] (AP).
- **[Diplôme de la médaille d'argent au concours agricole, décerné par le Ministère de l'Agriculture à la Coopérative laitière de Ressons-sur-Matz pour la qualité de ses fromages pasteurisés]**, document imprimé et manuscrit, 1968 (AP).
- **[Intérieur de l'ancienne chaufferie avec les deux chaudières tubulaires d'une surface de chauffe de 60 m²]**, photographie, [s.d.] (AP).
- **[Compresseur frigorifique]**, photographie, [s.d.] (AP).
- **[Récupérateur réfrigérant d'un débit de 6000 litres]**, photographie, [s.d.] (AP).

Bibliographie

- **CAILLAUX, Marthe. Ressons-sur-Matz : un village, un canton, une époque. Les années d'espoir 1920-1940**

CAILLAUX, Marthe. **Ressons-sur-Matz : un village, un canton, une époque. Les années d'espoir 1920-1940.** Ressons-sur-Matz : association historique du Ressenois, 1996.

- **CHENEVIER, Robert. L'industrie beurrière française.**
CHENEVIER, Robert. **L'industrie beurrière française**, 1942.
- DELFOSSE, Claire. **La naissance de l'industrie laitière dans le département de l'Oise. Les Cahiers de l'Ecomusée**, 1990, n° 15.
p. 21-37
- **Guide Société Générale du Tourisme technique**
Guide Société Générale du Tourisme technique. [Paris] : Solar, 1982.
p. 481

Annexe 1

Extrait de : Guide Société Générale du Tourisme technique, 1982.

" Les 160 millions de litres de lait collectés chaque année chez les 3 300 producteurs adhérents sont traités dans les cinq usines de la coopérative laitière Elnor, dont la plus importante est sise à Ressons. Cette coopérative fabrique lait pasteurisé, U.H.T., yaourts, fromages frais et desserts sous les marques Candia et Yoplait. Les équipements de réception, de traitement et de conditionnement du lait sont très modernes, ainsi que la fromagerie et la beurrerie. Elnor commercialise ses propres produits et les distribue vers huit centres en France, et emploie près de 1 000 personnes ".
Extrait de : *Guide Société Générale du Tourisme technique*, 1982.

Illustrations



Plan masse du moulin sur lequel s'est implantée la laiterie après la Première Guerre mondiale, Dervaux (géomètre), 1824 (AC Ressons-sur-Matz).
Phot. Bertrand Fournier
IVR22_20006000077ZB



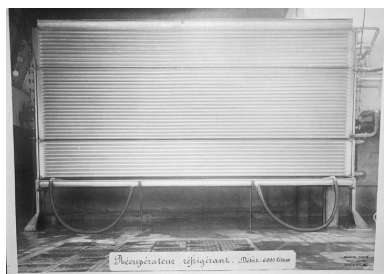
Vue du moulin sur le Matz, partiellement détruit en 1918 (AP).
Phot. Bertrand Fournier
IVR22_20006000051ZB



Vue du moulin sur le Matz, partiellement détruit en 1918 (AP).
Phot. Bertrand Fournier
IVR22_20006000052ZB



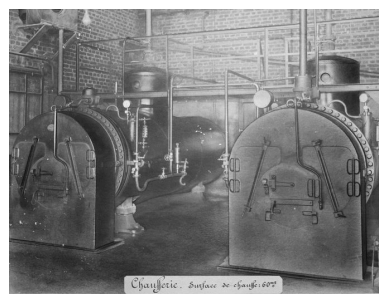
Progression de la coopérative,
de 1926 à 1938 (AP).
Phot. Benoît Dufournier
IVR22_19936001675ZB



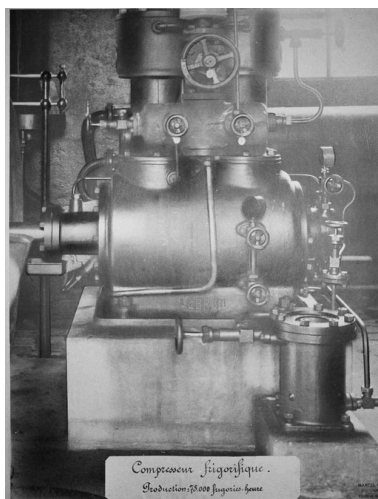
Récupérateur réfrigérant (AP).
Phot. Bertrand Fournier
IVR22_20006000236ZB



Médaille d'argent, 1968 (AP).
Phot. Bertrand Fournier
IVR22_20006000235ZB



Intérieur de l'ancienne chaufferie avec
les deux chaudières tubulaires d'une
surface de chauffe de 60 m² (AP).
Phot. Bertrand Fournier
IVR22_20006000238ZB



Compresseur frigorifique (AP).
Phot. Bertrand Fournier
IVR22_20006000237ZB



Vue aérienne depuis le nord, en 1991.
Phot. Phot'R
IVR22_19916000124P



Vue aérienne depuis le sud, en 1991.
Phot. Phot'R
IVR22_19916000126P



Ancienne conciergerie et
bâtiment administratif avec
au premier plan, le pont et les
vannes de la dérivation du Matz.
Phot. Bertrand Fournier
IVR22_20006000259Z



Ancienne conciergerie.
Phot. Bertrand Fournier
IVR22_20006000261Z



Bureaux : façade sur cour.
Phot. Bertrand Fournier
IVR22_20006000260Z



Bureaux.
Phot. Benoît Dufournier
IVR22_19936001681Z



Atelier de fabrication : vue partielle.
Phot. Benoît Dufournier
IVR22_19936001672Z



Ateliers de fabrication.
Phot. Benoît Dufournier
IVR22_19936001679Z



Ateliers de fabrication.
Phot. Benoît Dufournier
IVR22_19936001677Z



Ateliers de fabrication.
Phot. Benoît Dufournier
IVR22_19936001678Z



Ateliers de fabrication.
Phot. Benoît Dufournier
IVR22_19936001673Z



Bâtiment de réception du lait,
dit hall de dépotage, construit en
1989-1990 par l'agence d'architecture
Arval à Crépy-en-Valois.
Phot. Bertrand Fournier
IVR22_20006000253Z



Château d'eau.
Phot. Benoît Dufournier
IVR22_19936001680Z



Chaufferie au gaz avec sa cheminée construite en 1996.
Phot. Bertrand Fournier
IVR22_20006000257Z



Magasin de stockage.
Phot. Bertrand Fournier
IVR22_20006000242Z



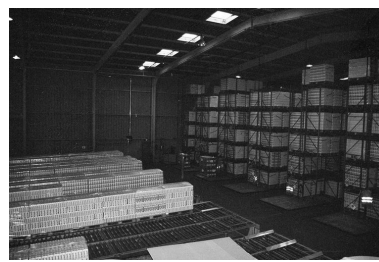
Magasin d'expédition :
façade sur quai.
Phot. Bertrand Fournier
IVR22_20006000258Z



Intérieur de l'atelier de fabrication des yaourts.
Phot. Bertrand Fournier
IVR22_20006000239Z



Atelier de conditionnement du lait : vue générale.
Phot. Bertrand Fournier
IVR22_20006000248Z



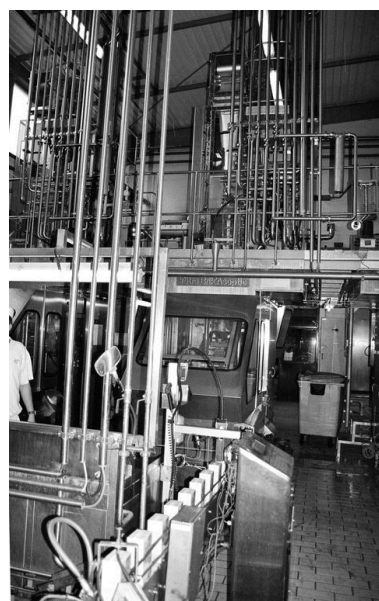
Intérieur du magasin du lait UHT avec les tapis de pré-expédition.
Phot. Bertrand Fournier
IVR22_20006000240Z



Les tapis de pré-expédition du lait UHT vers les quais d'expédition.
Phot. Bertrand Fournier
IVR22_20006000241Z



Atelier de conditionnement du lait, chaîne de mise en palettes des packs de lait.
Phot. Bertrand Fournier
IVR22_20006000243Z



Atelier de conditionnement du lait : machine de mise en brick.
Phot. Bertrand Fournier
IVR22_20006000244Z



Atelier de conditionnement du lait :
détail de la mise en brick du lait.
Phot. Bertrand Fournier
IVR22_20006000245Z



Atelier de conditionnement
du lait : détail des tapis de
transports des brick de lait.
Phot. Bertrand Fournier
IVR22_20006000246Z



Ateliers de fabrication de yaourts
dotés de sheds partiellement
masqués par l'essentage métallique.
Phot. Bertrand Fournier
IVR22_20006000249Z



Quai de chargement des
palettes de lait UHT.
Phot. Bertrand Fournier
IVR22_20006000251Z



Vuë générale du bâtiment de
réception du lait, dit hall de
dépotage et des réservoirs
industriels de stockage de
lait depuis le stationnement
des camions de ramassage.
Phot. Bertrand Fournier
IVR22_20006000252Z



Réservoirs industriels et et bâtiment
de réception du lait, dit hall de
dépotage, par l'agence Arval à
Crépy-en-Valois, 1989-1990.
Phot. Bertrand Fournier
IVR22_20006000255Z



Magasin de stockage de lait
UHT (partie Candia) et aire
de stockage des palettes.
Phot. Bertrand Fournier
IVR22_20006000250Z



Réservoirs industriels pour
le stockage du lait avant
traitement de pasteurisation.
Phot. Thierry Lefébure
IVR22_20006000256Z

Dossiers liés

Dossiers de synthèse :

Le patrimoine industriel de l'arrondissement de Compiègne - dossier de présentation (IA60001168)

Les usines agroalimentaires (moulins à blé, moulins à huile, féculerie, sucrerie de betteraves, distilleries d'alcool, féculeries, brasseries) dans l'arrondissement de Compiègne (IA60003001)

Oeuvre(s) contenue(s) :

Auteur(s) du dossier : Benoît Dufournier, Bertrand Fournier

Copyright(s) : (c) Région Hauts-de-France - Inventaire général



Plan masse du moulin sur lequel s'est implantée la laiterie après la Première Guerre mondiale, Dervaux (géomètre), 1824 (AC Ressons-sur-Matz).

IVR22_20006000077ZB

Auteur de l'illustration : Bertrand Fournier

(c) Région Hauts-de-France - Inventaire général

reproduction soumise à autorisation du titulaire des droits d'exploitation



Vue du moulin sur le Matz, partiellement détruit en 1918 (AP).

IVR22_20006000051ZB

Auteur de l'illustration : Bertrand Fournier

(c) Région Hauts-de-France - Inventaire général

reproduction soumise à autorisation du titulaire des droits d'exploitation



Vue du moulin sur le Matz, partiellement détruit en 1918 (AP).

IVR22_20006000052ZB

Auteur de l'illustration : Bertrand Fournier

(c) Région Hauts-de-France - Inventaire général

reproduction soumise à autorisation du titulaire des droits d'exploitation



Progression de la coopérative, de 1926 à 1938 (AP).

IVR22_19936001675ZB

Auteur de l'illustration : Benoît Dufournier

(c) Région Hauts-de-France - Inventaire général

reproduction soumise à autorisation du titulaire des droits d'exploitation



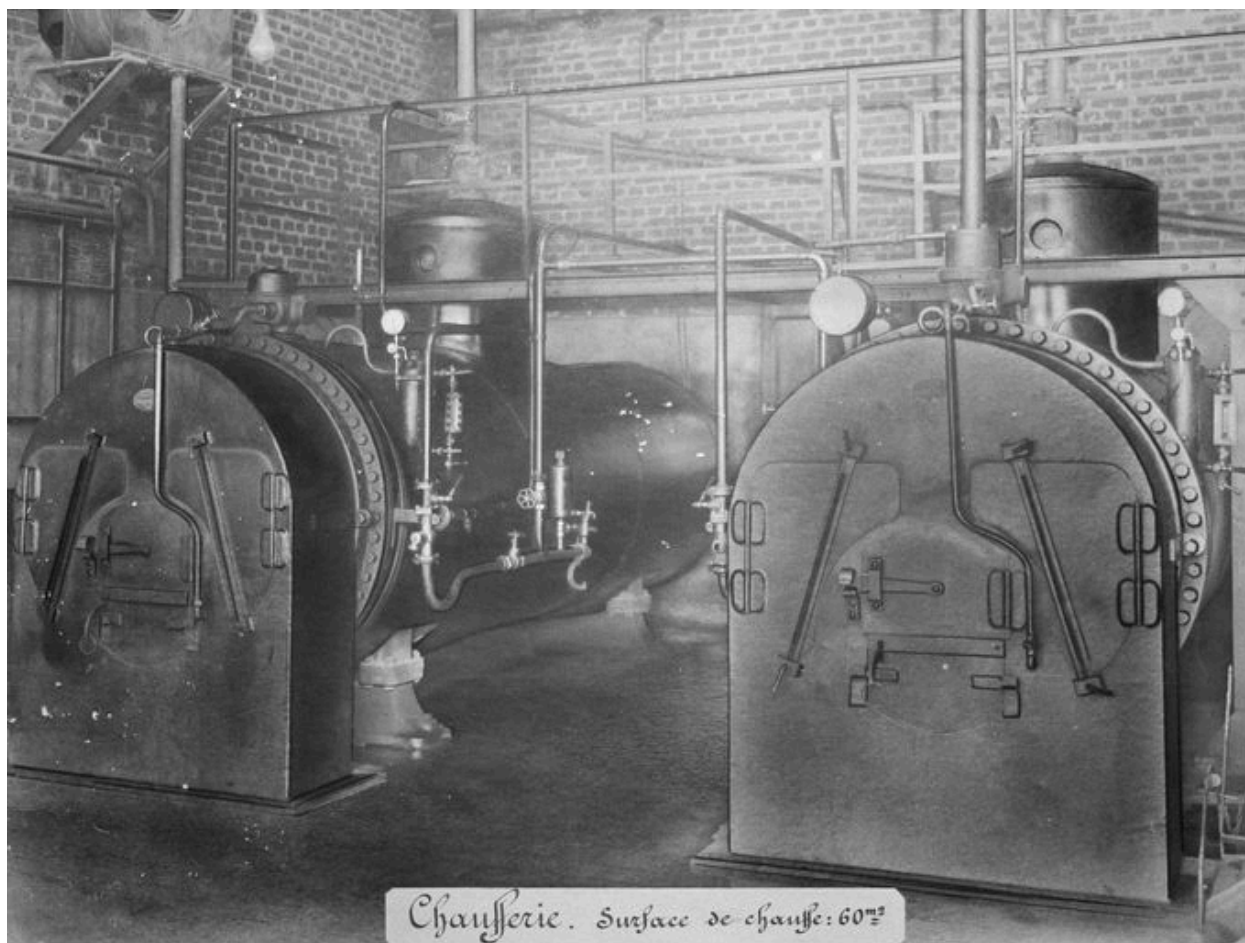
Médaille d'argent, 1968 (AP).

IVR22_20006000235ZB

Auteur de l'illustration : Bertrand Fournier

(c) Région Hauts-de-France - Inventaire général

reproduction soumise à autorisation du titulaire des droits d'exploitation



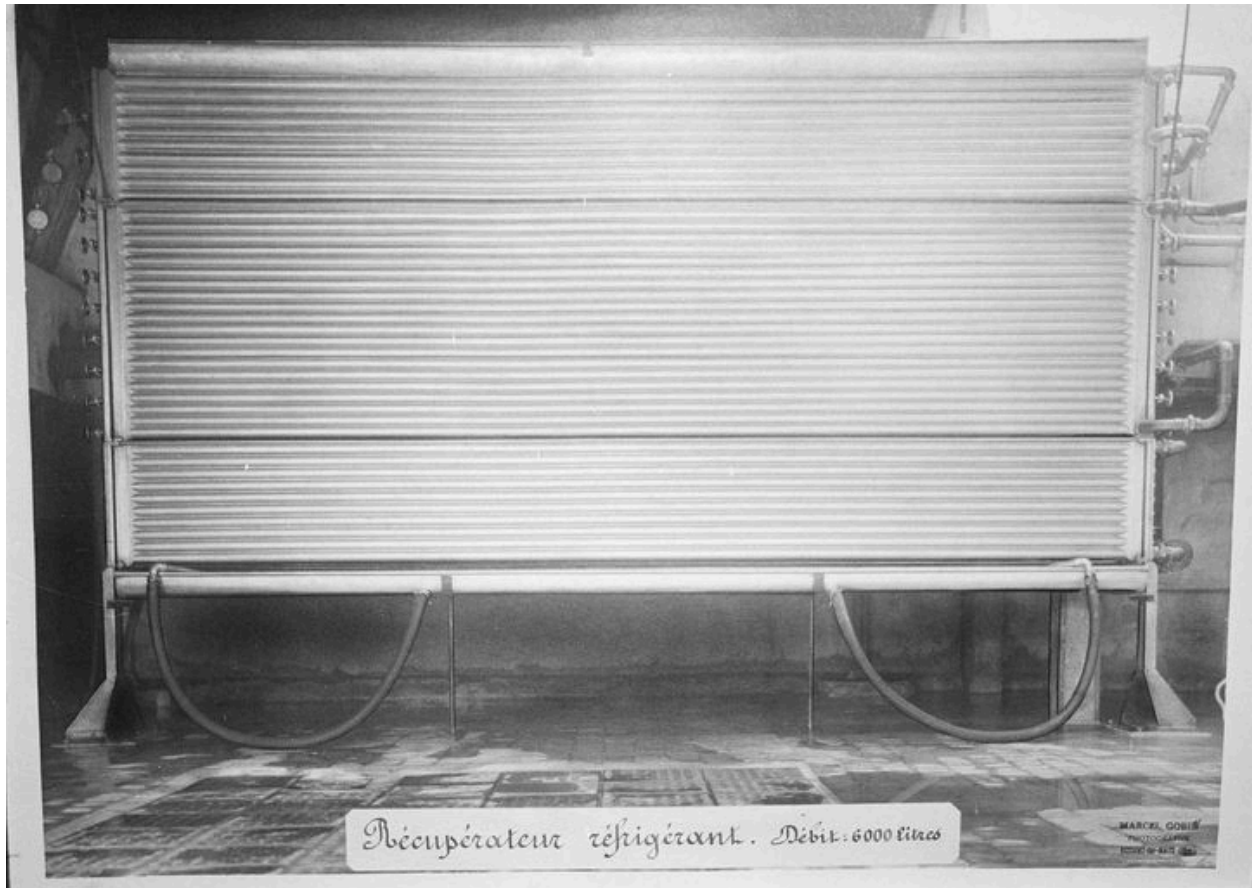
Intérieur de l'ancienne chaufferie avec les deux chaudières tubulaires d'une surface de chauffe de 60 m² (AP).

IVR22_20006000238ZB

Auteur de l'illustration : Bertrand Fournier

(c) Région Hauts-de-France - Inventaire général

reproduction soumise à autorisation du titulaire des droits d'exploitation



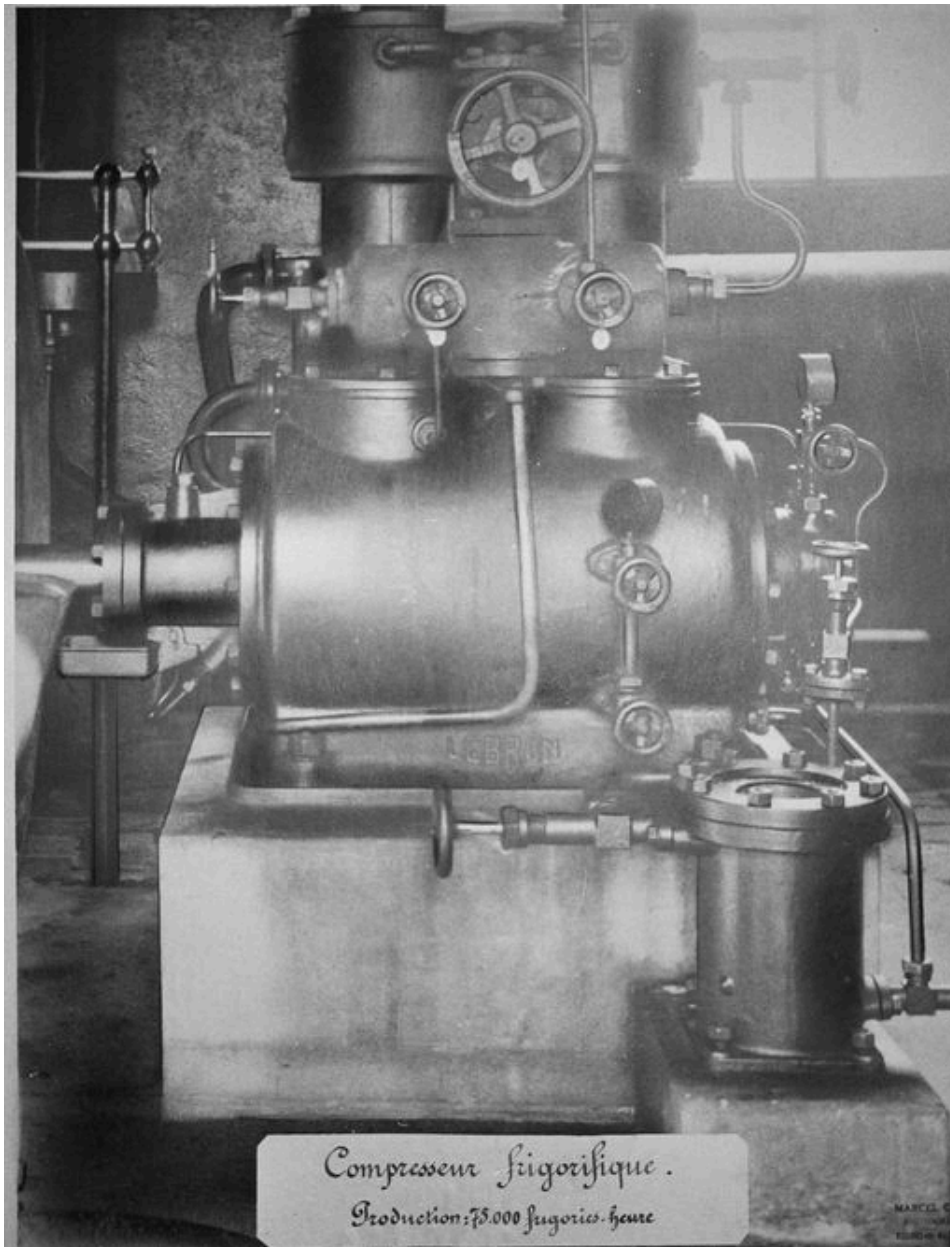
Récupérateur réfrigérant (AP).

IVR22_20006000236ZB

Auteur de l'illustration : Bertrand Fournier

(c) Région Hauts-de-France - Inventaire général

reproduction soumise à autorisation du titulaire des droits d'exploitation



Compresseur frigorifique (AP).

IVR22_20006000237ZB

Auteur de l'illustration : Bertrand Fournier

(c) Région Hauts-de-France - Inventaire général

reproduction soumise à autorisation du titulaire des droits d'exploitation



Vue aérienne depuis le nord, en 1991.

IVR22_19916000124P

Auteur de l'illustration : Phot'R

(c) Ministère de la culture - Inventaire général ; (c) AGIR-Pic
reproduction soumise à autorisation du titulaire des droits d'exploitation



Vue aérienne depuis le sud, en 1991.

IVR22_19916000126P

Auteur de l'illustration : Phot'R

(c) Ministère de la culture - Inventaire général ; (c) AGIR-Pic
reproduction soumise à autorisation du titulaire des droits d'exploitation



Ancienne conciergerie et bâtiment administratif avec au premier plan, le pont et les vannes de la dérivation du Matz.

IVR22_20006000259Z

Auteur de l'illustration : Bertrand Fournier

(c) Région Hauts-de-France - Inventaire général

reproduction soumise à autorisation du titulaire des droits d'exploitation



Ancienne conciergerie.

IVR22_20006000261Z

Auteur de l'illustration : Bertrand Fournier

(c) Région Hauts-de-France - Inventaire général

reproduction soumise à autorisation du titulaire des droits d'exploitation



Bureaux : façade sur cour.

IVR22_20006000260Z

Auteur de l'illustration : Bertrand Fournier

(c) Région Hauts-de-France - Inventaire général

reproduction soumise à autorisation du titulaire des droits d'exploitation



Bureaux.

IVR22_19936001681Z

Auteur de l'illustration : Benoît Dufournier

(c) Région Hauts-de-France - Inventaire général

reproduction soumise à autorisation du titulaire des droits d'exploitation



Atelier de fabrication : vue partielle.

IVR22_19936001672Z

Auteur de l'illustration : Benoît Dufournier

(c) Région Hauts-de-France - Inventaire général

reproduction soumise à autorisation du titulaire des droits d'exploitation



Ateliers de fabrication.

IVR22_19936001679Z

Auteur de l'illustration : Benoît Dufournier

(c) Région Hauts-de-France - Inventaire général

reproduction soumise à autorisation du titulaire des droits d'exploitation



Ateliers de fabrication.

IVR22_19936001677Z

Auteur de l'illustration : Benoît Dufournier

(c) Région Hauts-de-France - Inventaire général

reproduction soumise à autorisation du titulaire des droits d'exploitation



Ateliers de fabrication.

IVR22_19936001678Z

Auteur de l'illustration : Benoît Dufournier

(c) Région Hauts-de-France - Inventaire général

reproduction soumise à autorisation du titulaire des droits d'exploitation



Ateliers de fabrication.

IVR22_19936001673Z

Auteur de l'illustration : Benoît Dufournier

(c) Région Hauts-de-France - Inventaire général

reproduction soumise à autorisation du titulaire des droits d'exploitation



Bâtiment de réception du lait, dit hall de dépotage, construit en 1989-1990 par l'agence d'architecture Arval à Crépy-en-Valois.

IVR22_20006000253Z

Auteur de l'illustration : Bertrand Fournier

(c) Région Hauts-de-France - Inventaire général

reproduction soumise à autorisation du titulaire des droits d'exploitation



Château d'eau.

IVR22_19936001680Z

Auteur de l'illustration : Benoît Dufournier

(c) Région Hauts-de-France - Inventaire général

reproduction soumise à autorisation du titulaire des droits d'exploitation



Chaufferie au gaz avec sa cheminée construite en 1996.

IVR22_20006000257Z

Auteur de l'illustration : Bertrand Fournier

(c) Région Hauts-de-France - Inventaire général

reproduction soumise à autorisation du titulaire des droits d'exploitation



Magasin de stockage.

IVR22_20006000242Z

Auteur de l'illustration : Bertrand Fournier

(c) Région Hauts-de-France - Inventaire général

reproduction soumise à autorisation du titulaire des droits d'exploitation



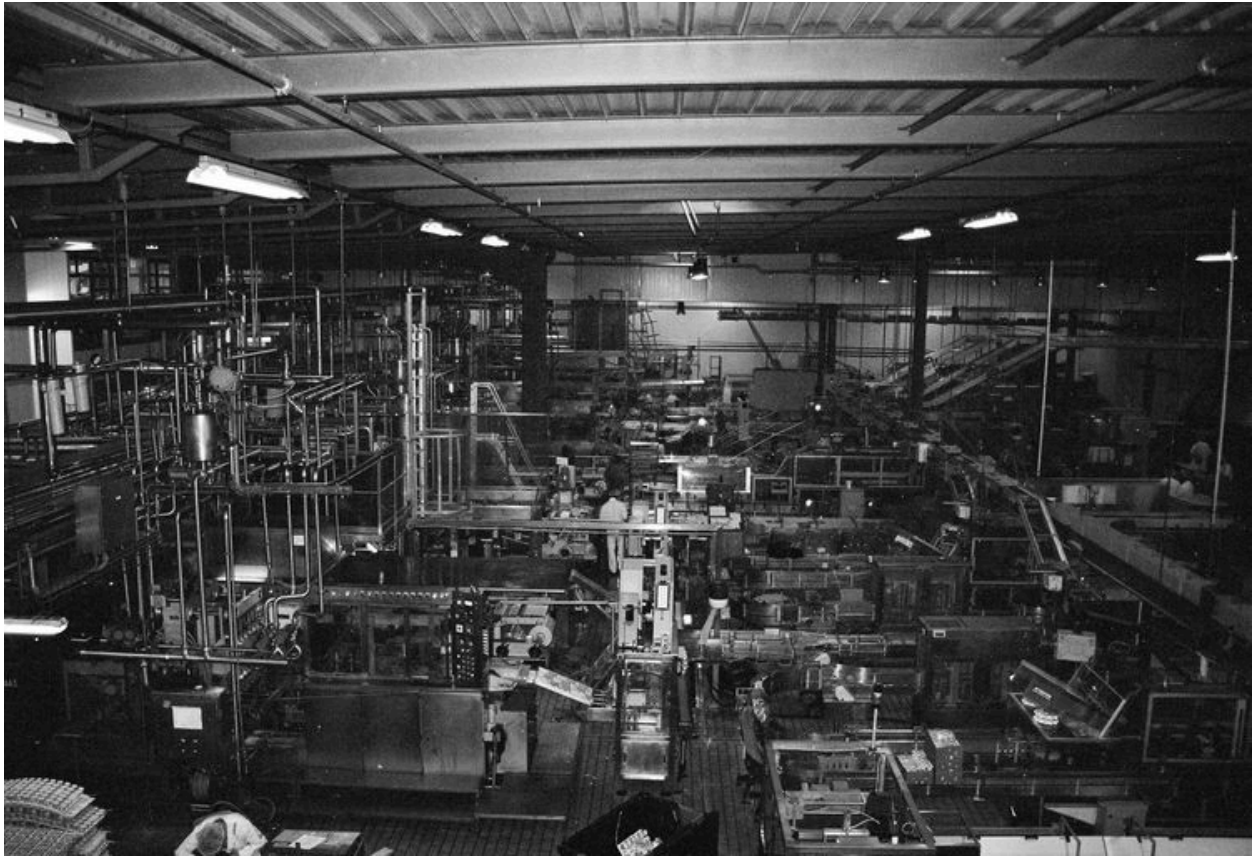
Magasin d'expédition : façade sur quai.

IVR22_20006000258Z

Auteur de l'illustration : Bertrand Fournier

(c) Région Hauts-de-France - Inventaire général

reproduction soumise à autorisation du titulaire des droits d'exploitation



Intérieur de l'atelier de fabrication des yaourts.

IVR22_20006000239Z

Auteur de l'illustration : Bertrand Fournier

(c) Région Hauts-de-France - Inventaire général

reproduction soumise à autorisation du titulaire des droits d'exploitation



Atelier de conditionnement du lait : vue générale.

IVR22_20006000248Z

Auteur de l'illustration : Bertrand Fournier

(c) Région Hauts-de-France - Inventaire général

reproduction soumise à autorisation du titulaire des droits d'exploitation



Intérieur du magasin du lait UHT avec les tapis de pré-expédition.

IVR22_20006000240Z

Auteur de l'illustration : Bertrand Fournier

(c) Région Hauts-de-France - Inventaire général

reproduction soumise à autorisation du titulaire des droits d'exploitation



Les tapis de pré-expédition du lait UHT vers les quais d'expédition.

IVR22_20006000241Z

Auteur de l'illustration : Bertrand Fournier

(c) Région Hauts-de-France - Inventaire général

reproduction soumise à autorisation du titulaire des droits d'exploitation



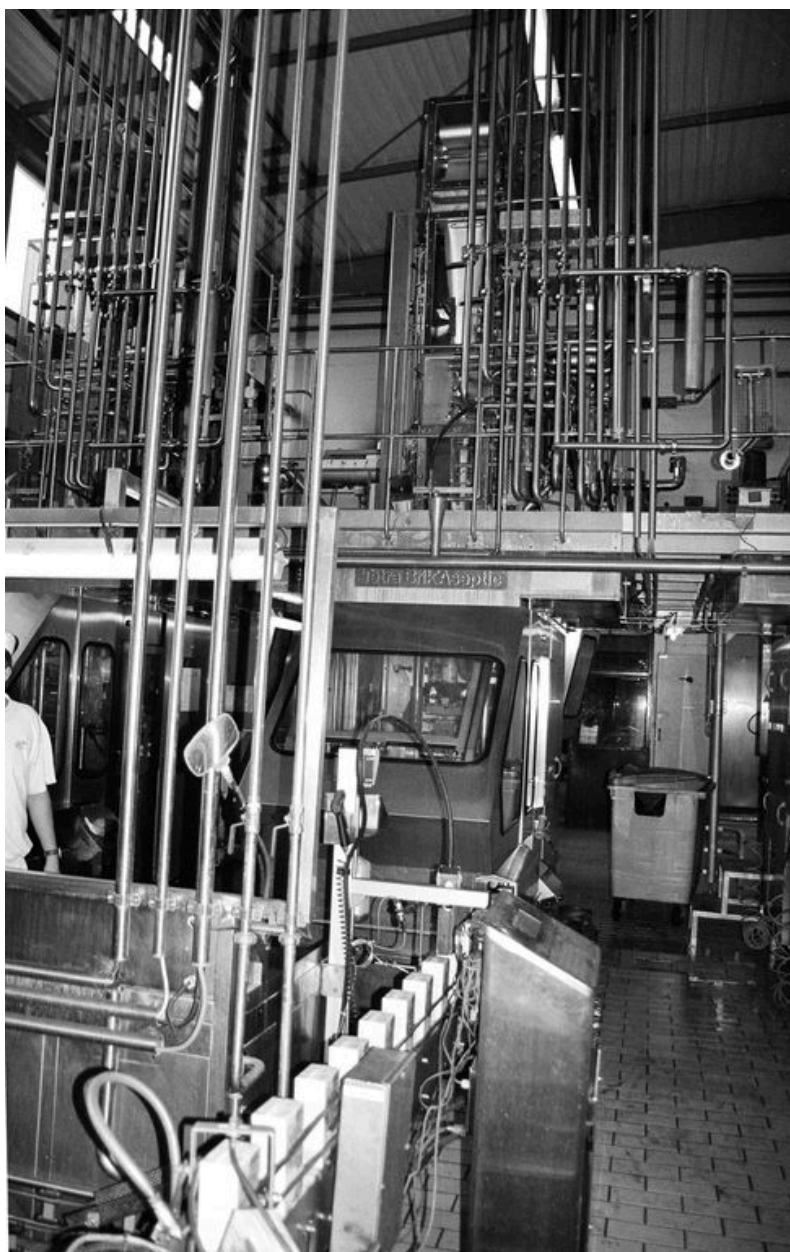
Atelier de conditionnement du lait, chaîne de mise en palettes des packs de lait.

IVR22_20006000243Z

Auteur de l'illustration : Bertrand Fournier

(c) Région Hauts-de-France - Inventaire général

reproduction soumise à autorisation du titulaire des droits d'exploitation



Atelier de conditionnement du lait : machine de mise en brick.

IVR22_20006000244Z

Auteur de l'illustration : Bertrand Fournier

(c) Région Hauts-de-France - Inventaire général

reproduction soumise à autorisation du titulaire des droits d'exploitation



Atelier de conditionnement du lait : détail de la mise en brick du lait.

IVR22_20006000245Z

Auteur de l'illustration : Bertrand Fournier

(c) Région Hauts-de-France - Inventaire général

reproduction soumise à autorisation du titulaire des droits d'exploitation



Atelier de conditionnement du lait : détail des tapis de transports des brick de lait.

IVR22_20006000246Z

Auteur de l'illustration : Bertrand Fournier

(c) Région Hauts-de-France - Inventaire général

reproduction soumise à autorisation du titulaire des droits d'exploitation



Ateliers de fabrication de yaourts dotés de sheds partiellement masqués par l'essentage métallique.

IVR22_20006000249Z

Auteur de l'illustration : Bertrand Fournier

(c) Région Hauts-de-France - Inventaire général

reproduction soumise à autorisation du titulaire des droits d'exploitation



Quai de chargement des palettes de lait UHT.

IVR22_20006000251Z

Auteur de l'illustration : Bertrand Fournier

(c) Région Hauts-de-France - Inventaire général

reproduction soumise à autorisation du titulaire des droits d'exploitation



Vue générale du bâtiment de réception du lait, dit hall de dépotage et des réservoirs industriels de stockage de lait depuis le stationnement des camions de ramassage.

IVR22_20006000252Z

Auteur de l'illustration : Bertrand Fournier

(c) Région Hauts-de-France - Inventaire général

reproduction soumise à autorisation du titulaire des droits d'exploitation



Réservoirs industriels et et bâtiment de réception du lait, dit hall de dépotage, par l'agence Arval à Crépy-en-Valois, 1989-1990.

IVR22_20006000255Z

Auteur de l'illustration : Bertrand Fournier

(c) Région Hauts-de-France - Inventaire général

reproduction soumise à autorisation du titulaire des droits d'exploitation



Magasin de stockage de lait UHT (partie Candia) et aire de stockage des palettes.

IVR22_20006000250Z

Auteur de l'illustration : Bertrand Fournier

(c) Région Hauts-de-France - Inventaire général

reproduction soumise à autorisation du titulaire des droits d'exploitation



Réservoirs industriels pour le stockage du lait avant traitement de pasteurisation.

IVR22_20006000256Z

Auteur de l'illustration : Thierry Lefébure

(c) Région Hauts-de-France - Inventaire général

reproduction soumise à autorisation du titulaire des droits d'exploitation