

Hauts-de-France, Aisne
Soissons
Cathédrale Saint-Gervais-Saint-Protais, place Cardinal-Binet

Mitre

Références du dossier

Numéro de dossier : IM02005453
Date de l'enquête initiale : 2004
Date(s) de rédaction : 2013
Cadre de l'étude : mobilier et objets religieux la cathédrale de Soissons
Degré d'étude : étudié

Désignation

Dénomination : mitre
Parties constituantes non étudiées : boîte

Compléments de localisation

Milieu d'implantation : en ville
Emplacement dans l'édifice : sacristie

Historique

Si les archives de la fabrique et du chapitre font parfois mention de mitres, il est difficile, en l'absence de descriptions précises, de mettre en rapport l'une de ces indications avec la mitre qui est conservée à la cathédrale. Ce qui est le plus souvent signalé, c'est l'acquisition d'un ornement pontifical en drap d'or, et la mitre n'est évoquée que bien rarement dans l'énumération rapide des pièces qui le composent.

Néanmoins, un document provenant des archives capitulaires, datable du début du 20^e siècle semble-t-il, signale que le chapitre détient alors une "mitre précieuse" (c'est à dire réalisée en drap d'or et recouverte de broderies) provenant de Monseigneur de Simony, qui l'aurait utilisée au sacre de Charles X, dit-on. Cette mitre est dans un écrin.

Monseigneur de Simony, nommé évêque de Soissons en octobre 1824 et consacré le 24 avril 1825, avait en effet - comme premier suffragant de l'archevêque de Reims - servi de diacre à ce dernier lors du sacre de Charles X le 29 mai 1825. Peut-être portait-il alors des pièces du nouvel ornement pontifical en drap d'or "d'une richesse vraiment épiscopale" qui avait été réalisé en 1824-1825 par le fabricant parisien d'ornements religieux, Jean-Baptiste de Joly-Fraissinet ? Pourtant, aucune mitre n'est mentionnée parmi les envois successifs de ce fabricant.

On sait également que le roi Charles X avait offert à Monseigneur de Simony, en cette occasion, une mitre ornée de pierres précieuses. Par la suite, les pierres avaient été démontées pour enrichir un ostensor de la cathédrale. Mais il ne semble pas qu'il s'agisse de cette mitre, à moins qu'elle n'ait profité par la suite d'une adaptation ou d'une restauration indétectable.

Peut-être serait-il encore possible d'y voir un élément de l'ornement épiscopal en drap d'or dont l'État a fait don à la cathédrale à l'occasion du sacre de Monseigneur Dours le 13 mars 1864. Cet ornement, créé par la maison Biais aîné et Cie, 74 rue Bonaparte à Paris, comprend en effet une "mitre précieuse". Toutefois, une copie du mémoire du fabricant signale que la chasuble est ornée de motifs réalisés en fils d'or et soies colorées, et énumère ensuite des pièces d'ornement "assorties". Rien ne permet actuellement de savoir si la soie de couleur est intervenue dans le décor de toutes les pièces de cet ornement épiscopal ou de certaines seulement.

Si l'on considère exclusivement sa forme et son style, cette mitre paraît dater du deuxième quart ou du milieu du 19^e siècle, avec un décor influencé par l'art classique, qui prévaut dans la première moitié du 19^e siècle, mais n'est pas complètement éclipsé par le style néogothique dans la seconde partie du même siècle. Ceci pourrait en effet correspondre à l'épiscopat de Monseigneur de Simony (1824-1848), prélat qui a légué ses mitres à son successeur, comme le rapporte son biographe. L'objet est conservé dans une boîte en bois qui n'est pas étudiée.

Période(s) principale(s) : 2^e quart 19^e siècle (?)

Description

Cette "mitre précieuse", réalisée en drap d'or, comporte une doublure de soie violette, et probablement une garniture centrale en carton qui lui confère sa rigidité. Le drap d'or est entièrement recouvert d'une composition brodée, qui emploie du fil d'or, de la cannetille et des paillettes dorées. Les différents éléments de la mitre sont entourés d'un galon en fil d'or, et les deux fanons s'achèvent par des franges en cannetille.

Éléments descriptifs

Catégorie(s) technique(s) : tissu, broderie

Éléments structurels, forme, fonctionnement :

Matériaux : fil métal drap d'or, brodé ; soie (doublage) : tissé ; carton (? , garniture)

Mesures :

h = 100 ; la = 35. La hauteur est celle de la mitre avec les fanons. La hauteur, sans les fanons, égale 47 cm.

Représentations :

Le décor de la mitre combine des volutes et des enroulements de feuillages à des fleurettes. Le motif central repose sur des fleurs de lys et des épis de blé.

État de conservation

mauvais état

La doublure est usée et déchirée. Dans l'ensemble, la mitre souffre d'une usure générale.

Statut, intérêt et protection

Protections :

Statut de la propriété : propriété de l'Etat (?)

Références documentaires

Documents d'archive

- A Évêché Soissons. Série P (paroisses) : P Soissons-Cathédrale, 3 D. **Travaux, aménagements liturgiques, mobilier de la cathédrale de Soissons.**
Correspondance relative à la réalisation d'un ornement en drap d'or (juillet 1824-septembre 1825), copie d'une lettre du 20 août 1862.
- A Évêché Soissons. Série P (paroisses) : P Soissons-Cathédrale, 1 E 5. **Brouillons des délibérations du Conseil et des comptes de la Fabrique (1863-1874).**
Copie du mémoire de Biais aîné et Cie, en date du 20 mars 1864.
- A Évêché Soissons. Série P (paroisses) : P Soissons-Cathédrale, 1 E 6. **Délibérations de la Fabrique (1846-1876).**
Séance du 18 juin 1864.
- A Évêché Soissons : Cathédrale de Soissons. Archives du chapitre, boîte 9 (**Comptes/Fondations, 1841-1957**).
Fondations de messes et objets mobiliers appartenant au chapitre, p. 16.

Bibliographie

- PÉRONNE, abbé Joseph Maxence. **Vie de Monseigneur de Simony, évêque de Soissons et Laon.** 2e édition, Paris : Louis Vivès, libraire-éditeur, 1861.

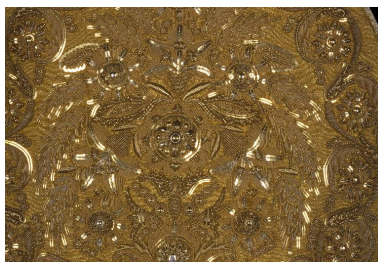
p. 396.

Illustrations



Vue du revers de la mitre.

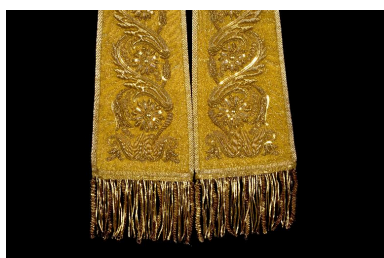
Phot. Marie-Laure Monnehay-Vulliet
IVR22_20020200744XA



Détail du drap d'or brodé.
Phot. Marie-Laure Monnehay-Vulliet
IVR22_20020200688ZA



Détail du décor brodé d'un des fanons.
Phot. Marie-Laure Monnehay-Vulliet
IVR22_20020200687ZA



Détail de l'extrémité
brodée des fanons.

Phot. Marie-Laure Monnehay-Vulliet
IVR22_20020200686ZA

Dossiers liés

Oeuvre(s) contenue(s) :

Oeuvre(s) en rapport :

Présentation du mobilier de la cathédrale Saint-Gervais-Saint-Protais de Soissons (IM02002751) Hauts-de-France, Aisne, Soissons, Cathédrale Saint-Gervais-Saint-Protais, place Cardinal-Binet

Auteur(s) du dossier : Christiane Riboulleau, Martine Plouvier

Copyright(s) : (c) Région Hauts-de-France - Inventaire général



Vue du revers de la mitre.

IVR22_20020200744XA

Auteur de l'illustration : Marie-Laure Monnehay-Vulliet

(c) Ministère de la culture - Inventaire général ; (c) Département de l'Aisne ; (c) AGIR-Pic
reproduction soumise à autorisation du titulaire des droits d'exploitation



Détail du drap d'or brodé.

IVR22_20020200688ZA

Auteur de l'illustration : Marie-Laure Monnehay-Vulliet

(c) Ministère de la culture - Inventaire général ; (c) Département de l'Aisne ; (c) AGIR-Pic
reproduction soumise à autorisation du titulaire des droits d'exploitation



Détail du décor brodé d'un des fanons.

IVR22_20020200687ZA

Auteur de l'illustration : Marie-Laure Monnehay-Vulliet

(c) Ministère de la culture - Inventaire général ; (c) Département de l'Aisne ; (c) AGIR-Pic
reproduction soumise à autorisation du titulaire des droits d'exploitation



Détail de l'extrémité brodée des fanons.

IVR22_20020200686ZA

Auteur de l'illustration : Marie-Laure Monnehay-Vulliet

(c) Ministère de la culture - Inventaire général ; (c) Département de l'Aisne ; (c) AGIR-Pic
reproduction soumise à autorisation du titulaire des droits d'exploitation