

Hauts-de-France, Aisne
Besmont
le Bourrelier
3 route départementale n° 744 d' Iviers à Besmont

Ancienne ferme

Références du dossier

Numéro de dossier : IA02000531
Date de l'enquête initiale : 1997
Date(s) de rédaction : 1998
Cadre de l'étude : inventaire topographique canton d'Aubenton
Degré d'étude : étudié

Désignation

Dénomination : ferme
Destinations successives : maison
Parties constituantes non étudiées : grange, étable à vaches, étable à chevaux

Compléments de localisation

Milieu d'implantation : en écart
Références cadastrales : 1986. B 105 à 106

Historique

Le logis porte la date de 1849 en fers d'ancrage, les étables à vaches et à chevaux ainsi que la grange traversante doivent probablement dater de cette époque ou ils lui sont immédiatement postérieurs. Le logis a été agrandi sur sa droite au cours de la 2e moitié du 19e siècle, peut-être dans les années 1860-70 (sources orales) . Une grange-étable en parpaing et tôle a été édifiée au cours de la deuxième moitié du 20e siècle. La ferme est aujourd'hui redevenue une résidence secondaire.

Période(s) principale(s) : 2e quart 19e siècle, 2e moitié 19e siècle
Dates : 1849 (porte la date)

Description

Le logis est en brique avec un encadrement des baies en pierre de taille calcaire et un solin en pierre calcaire. Il est en rez-de-chaussée sur un sous-sol voûté en brique. Comportant un comble à surcroît, il est couvert par une demi-croupe en ardoise synthétique. La grange traversante, en brique avec un essentage d'ardoise et d'ardoise synthétique, est couverte d'une demi-croupe en ardoise synthétique. Les étables à vaches et chevaux, perpendiculaires à la grange, sont en brique avec un encadrement des portes en pierre de taille calcaire, surmontées par un étage de grenier, le toit est une croupe en ardoise synthétique.

Éléments descriptifs

Matériau(x) du gros-oeuvre, mise en oeuvre et revêtement : brique ; essentage d'ardoise
Matériau(x) de couverture : matériau synthétique en couverture
Étage(s) ou vaisseau(x) : sous-sol, en rez-de-chaussée, comble à surcroît
Élévations extérieures : élévation ordonnancée sans travées
Type(s) de couverture : croupe ; demi-croupe
Escaliers : escalier dans-oeuvre : escalier tournant, en charpente

Typologies et état de conservation

Typologies : datation par fers d'ancrage ; logis et dépendances sous le même toit

Statut, intérêt et protection

Statut de la propriété : propriété privée

Illustrations



Plan de situation. Extrait du plan cadastre de 1986, section B.

Phot. Monnehay-Vulliet Marie-Laure
IVR22_20080290044NUCA



Logis et grange traversante.
Phot. Xavier-Philippe Guiochon
IVR22_19970202391Z



Etables à vache et chevaux, grange traversante attenante au logis.
Phot. Xavier-Philippe Guiochon
IVR22_19970202392Z

Dossiers liés

Dossiers de synthèse :

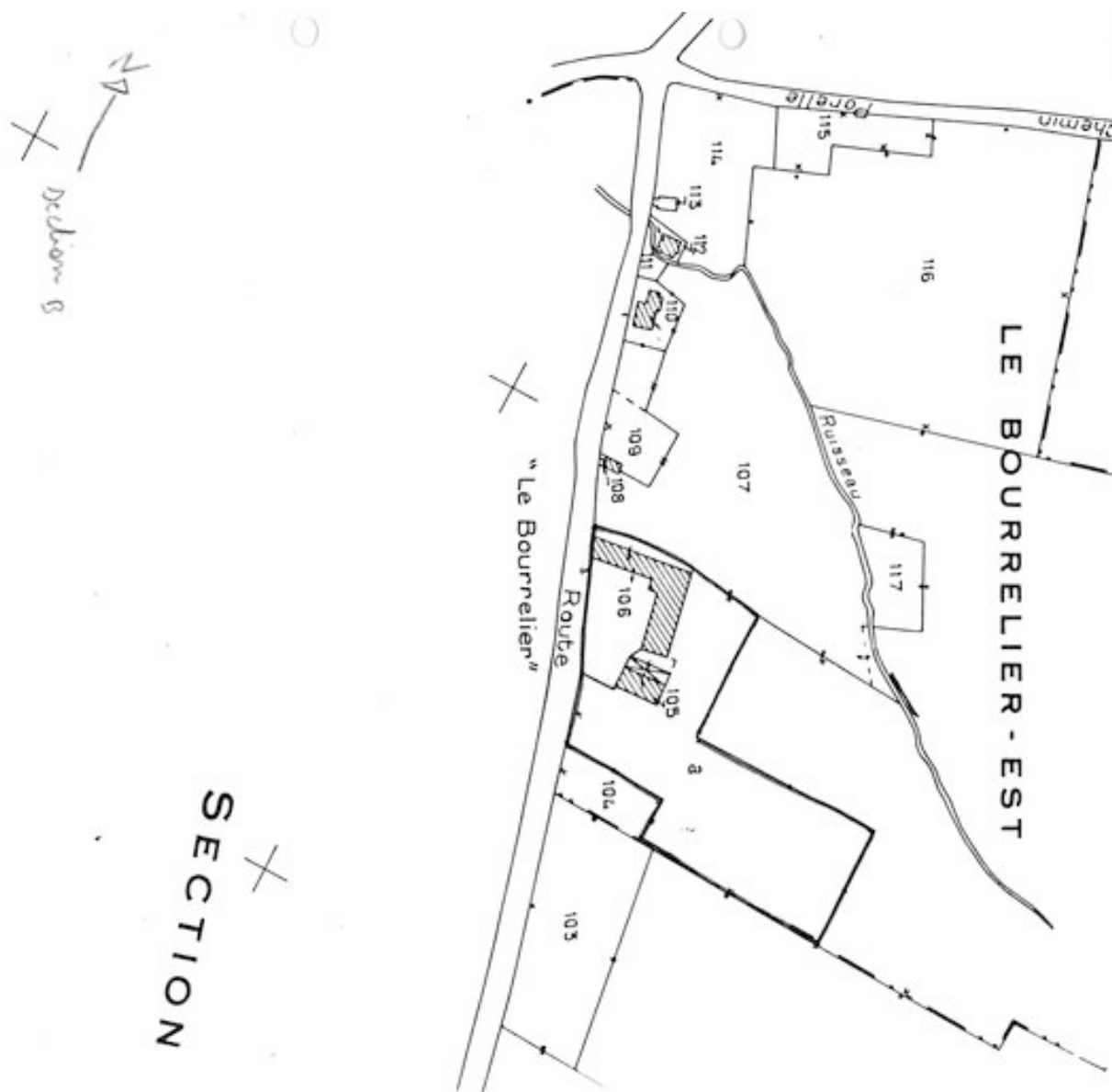
Le canton d'Aubenton : le territoire de la commune de Besmont (IA02000707) Hauts-de-France, Aisne, Besmont

Les maisons et fermes du canton d'Aubenton (IA02000758)

Oeuvre(s) contenue(s) :

Auteur(s) du dossier : Xavier-Philippe Guiochon

Copyright(s) : (c) Région Hauts-de-France - Inventaire général



Plan de situation. Extrait du plan cadastre de 1986, section B.

IVR22_20080290044NUCA

Auteur de l'illustration : Monnehay-Vulliet Marie-Laure

Technique de relevé : reprise de fond ;

(c) Région Hauts-de-France - Inventaire général

reproduction soumise à autorisation du titulaire des droits d'exploitation



Logis et grange traversante.

IVR22_19970202391Z

Auteur de l'illustration : Xavier-Philippe Guiochon

(c) Région Hauts-de-France - Inventaire général

reproduction soumise à autorisation du titulaire des droits d'exploitation



Etables à vache et chevaux, grange traversante attenante au logis.

IVR22_19970202392Z

Auteur de l'illustration : Xavier-Philippe Guiochon

(c) Région Hauts-de-France - Inventaire général

reproduction soumise à autorisation du titulaire des droits d'exploitation