

Hauts-de-France, Somme
Boismont

Le village de Boismont

Références du dossier

Numéro de dossier : IA80007302
Date de l'enquête initiale : 2004
Date(s) de rédaction : 2004
Cadre de l'étude : inventaire préliminaire arrière-pays maritime picard
Degré d'étude : étudié

Désignation

Dénomination : village

Compléments de localisation

Milieu d'implantation : en village
Références cadastrales :

Historique

L'histoire du village est étroitement liée à celle du territoire (cf fiche généralité territoire de Boismont). En effet, l'implantation ancienne du village, disposant d'une situation stratégique intéressante, serait établie sur des fondations médiévales.

Le recensement de la population indique un pic démographique entre 1851 et 1872, probablement lié au développement de l'agriculture. Après cette date, le chiffre ne cessa de chuter de manière régulière. Le nombre de maisons resta, lui, relativement stationnaire.

D'après la matrice cadastrale, l'architecture semble se développer entre 1830 et 1870. Dix maisons se sont construites entre 1911 et 1933 (159 maisons en 1911 et 169 en 1933). La présence d'une usine est indiquée dès 1927 ; une seconde s'implanta sur le territoire en 1933.

Le cadastre napoléonien indique que le village, d'après son plan, apparaît tel un promontoire flanqué au nord-est de falaises. Au sud-ouest de la Route Départementale, les fermes mitoyennes étaient accolées les unes aux autres. Des petites fermettes étaient concentrées aux extrémités sud-ouest et nord-est du village, le reste du bâti étant composé d'exploitations de taille plus importante. Les logis alignés étaient le plus souvent situés en retrait de la voie de circulation, parallèlement à celle-ci. La place publique et l'église figuraient comme un détachement au coeur du village. Un îlot habité occupait le sud-est appelé le « Cour Gain ». Les parcelles étaient plus ou moins larges et longues.

Le village a conservé son parcellaire ancien. Celui-ci s'organise autour de la place de l'église dans les rues François Curé et Jacquot. Il s'est ensuite développé dans les rues Louis de Rainvillers vers Pinchefalise et Huré. D'après le POS, la superficie occupée par les constructions a été augmentée d'environ 1/6e depuis le 19e siècle. La superposition des deux cadastres, napoléonien et actuel, indique que la plupart des propriétés déjà en place en 1832 ont été reconstruites à la limite des 19e et 20e siècles en brique selon des plans totalement différents.

Période(s) principale(s) : Moyen Age

Description

Situé sur le plateau de la Somme, abrité des vents d'ouest par sa ceinture de bois, Boismont est en position dominante et stratégique sur la route de Saint-Valery à Abbeville. Le village s'est établi à proximité d'une source d'eau douce donnant naissance au ruisseau le Nocquet, entre les zones marécageuses et le plateau.

Réservées à l'élevage, les parcelles en fond de vallée, dites molières, forment des espaces de prairies humides, découpés par des plans d'eau et bordés de peupliers ou saules têtards en guise de clôtures.

L'urbanisation résulte du tracé de la voirie selon un développement linéaire. En effet, le village est traversé par la RD 3 qui longe la rive sud de la vallée de la Somme. Les petites rues qui la secondent possèdent un tracé courbe. L'église et sa place (ancien cimetière) forment le centre-village. Aucune logique d'aménagement centralisé ne lie les bâtiments communaux entre eux puisque la mairie est située le long de la Route Départementale.

Occupant toute la rive nord de la Route Départementale, le domaine du château possède une superficie identique à celle du parcellaire bâti du village.

Les propriétés anciennes sont au coeur du village, dense. Les habitations disposent de petites parcelles en fond de propriété, témoignant de l'implantation de l'habitat ouvrier du début au 20e siècle. Les parcelles les plus vastes sont situées au sud de la RD et correspondent à la présence d'exploitations agricoles. Au pied du coteau, quelques constructions ont été ajoutées. Les façades principales sont orientées et sont implantées à l'alignement de l'espace public. Les fermes traditionnelles à cour centrale fermée avec grange en front de rue et habitation en fond de cour sont encore en place mais nombreuses ont été restaurées abusivement (le logis a parfois été entièrement reconstruit et la grange détruite). Les façades en torchis chaulées avec solin couvert de coaltar (goudron) ont été recouvertes de ciment. La brique domine, surtout pour les maisons de ville, parfois à étage : ce matériau a peu à peu remplacé le torchis dans la construction du logis dès 1860 et pour les bâtiments agricoles à la fin du 19e siècle.

Les nouvelles habitations sont implantées en retrait de la rue au milieu de la parcelle sur des terrains relativement amples.

Éléments descriptifs

Références documentaires

Documents d'archive

- AD Somme. Série M ; 2M_LN 192. **Recensement de population de la commune de Boismont** [1836-1936].
- AD Somme. Série Q ; 1 Q 90/14. **Biens nationaux**, [fin 18e siècle-début 19e siècle].

Documents figurés

- **Boismont. Plan par masses de culture**, d'après Cardinet (géomètre) et Bocquet (arpenteur), 4 juillet 1804 (AD Somme ; 3 P 873).
- **Boismont**. Plan cadastral, 1832 (AD Somme : 3 P 1287).
- **Boismont (Somme) - Le Courgain et le bas du pays**, carte postale en noir et blanc, Edit. Voivenet, début 20e siècle.
- **Boismont (Somme) - Le bas du pays**, carte postale en noir et blanc, Edit. Voivenet, début 20e siècle.

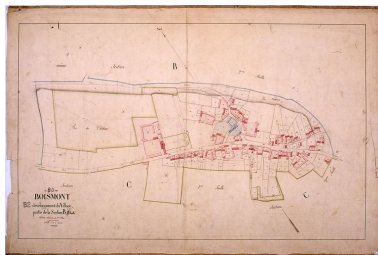
Bibliographie

- Agence de Paysage Bocage, Bailleul. *Etude pour l'amélioration du cadre de vie et des espaces publics, commune de Boismont*. 9 décembre 2004.
- Cabinet Bocage et Poignon. **PLU de Boismont**. S. d.
- DELATTRE, Daniel. **La Somme. Les 783 communes**. Grandvilliers : Daniel Delattre, 1999. p. 54-55
- SEIGNEUR, François. **Plan d'Occupation des Sols de Boismont**. 1995.

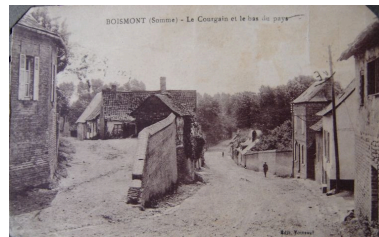
Illustrations



Plan de la commune en 1804 extrait du cadastre par masse de culture.
Phot. Inès Guérin
IVR22_20078005986NUCAB



Extrait du cadastre napoléonien présentant le plan du village en 1832.
Phot. Monnehay-Vulliet Marie-Laure
IVR22_20058006402XAB



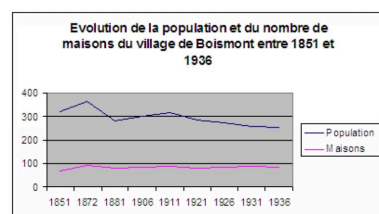
Vue de l'actuelle rue Huré et de la rue principale, aujourd'hui rue Louis de Rainvillers vers Abbeville, au début du 20e siècle.
Phot. Inès Guérin
IVR22_20058006239NUCAB



Vue du bas du village dans la rue principale au début du 20e siècle.
Phot. Inès Guérin
IVR22_20058006240NUCAB



Superposition des cadastres napoléonien et actuel présentant l'évolution du bâti au cours du 19e siècle à Boismont.
Phot. Inès Guérin
IVR22_20078006084NUDA



Graphique présentant l'évolution de la population et du bâti dans le village de Boismont entre 1851 et 1936.
Phot. Inès Guérin
IVR22_20078006010NUDA



Vue du bas du village.
Phot. Inès Guérin
IVR22_20058005889NUCA



Vue des molières séparées par les canaux en bas du village.
Phot. Inès Guérin
IVR22_20058005890NUCA



Ancienne ferme, 39 rue Louis-de-Rainvillers (1982 B2 270), début 20e siècle.
Phot. Inès Guérin
IVR22_20058005863NUCA



Maison, 9 rue Louis-de-Rainvillers (1982 B2 295), 1er quart 20e siècle.
Phot. Inès Guérin
IVR22_20058005819NUCA



Maison, 1 rue Louis-de-Rainvillers (1982 ZE 124, 125), limite 19e 20e siècle.
Phot. Inès Guérin

IVR22_20058005864NUCA

Dossiers liés

Dossiers de synthèse :

Le territoire communal de Boismont (IA80007324) Hauts-de-France, Somme, Boismont

Les villages et écarts de l'arrière-pays maritime (IA80007953)

Oeuvre(s) contenue(s) :

Oeuvre(s) en rapport :

Ancienne école privée de filles (IA80007567) Hauts-de-France, Somme, Boismont, 53, 55, 57 rue Louis-de-Rainvillers

Ancienne ferme (IA80007565) Hauts-de-France, Somme, Boismont, 43 rue Louis-de-Rainvillers

Ancienne ferme (IA80007546) Hauts-de-France, Somme, Boismont, 8 rue François-Curé

Ancienne ferme (IA80007559) Hauts-de-France, Somme, Boismont, 5 rue François-Curé

Ancienne ferme (IA80007545) Hauts-de-France, Somme, Boismont, 8 bis rue François-Curé

Ancienne ferme (IA80007548) Hauts-de-France, Somme, Boismont, 3 rue Jacquot

Ancienne ferme (IA80007540) Hauts-de-France, Somme, Boismont, 10 rue Louis-de-Rainvillers

Ancienne ferme (IA80007551) Hauts-de-France, Somme, Boismont, 21 rue Louis-de-Rainvillers

Ancienne ferme (IA80007554) Hauts-de-France, Somme, Boismont, 11 rue Louis-de-Rainvillers

Ancienne ferme (IA80007542) Hauts-de-France, Somme, Boismont, 11 rue Huré

Ancienne ferme (IA80007544) Hauts-de-France, Somme, Boismont, 12 rue François-Curé

Ancienne ferme (IA80007556) Hauts-de-France, Somme, Boismont, 5 rue Louis-de-Rainvillers

Ancienne ferme (IA80007541) Hauts-de-France, Somme, Boismont, 1 rue Huré

Ancienne ferme (IA80007549) Hauts-de-France, Somme, Boismont, 7 rue de l' Egalité

Ancienne ferme (IA80007552) Hauts-de-France, Somme, Boismont, 19 rue Louis-de-Rainvillers

Ancienne ferme (IA80007557) Hauts-de-France, Somme, Boismont, 2 rue Louis-de-Rainvillers

Ancienne ferme et café à Boismont (IA80007561) Hauts-de-France, Somme, Boismont, 35 rue Louis-de-Rainvillers, ancienne Grande rue

Ancienne ferme et café à Boismont (IA80007560) Hauts-de-France, Somme, Boismont, 33 rue Louis-de-Rainvillers

Ancienne ferme et café à Boismont (IA80007550) Hauts-de-France, Somme, Boismont, 25 rue Louis-de-Rainvillers, ancienne Grande rue

Ancien presbytère de Boismont (IA80007547) Hauts-de-France, Somme, Boismont, 1 rue François-Curé

Château et ferme de Boismont (IA80007344) Hauts-de-France, Somme, Boismont, 30 rue Louis-de-Rainvillers

Eglise paroissiale et ancien cimetière Saint-Valery de Boismont (IA80007337) Hauts-de-France, Somme, Boismont, rue François-Curé

Ferme (IA80007566) Hauts-de-France, Somme, Boismont, 49 rue Louis-de-Rainvillers

Ferme (IA80007558) Hauts-de-France, Somme, Boismont, 4 rue Louis-de-Rainvillers

Ferme et ancien café à Boismont (IA80007553) Hauts-de-France, Somme, Boismont, 17 rue Louis-de-Rainvillers, ancienne Grande rue

Mairie et école primaire mixte de Boismont (IA80007351) Hauts-de-France, Somme, Boismont, 12 rue Louis-de-Rainvillers

Maison (IA80007543) Hauts-de-France, Somme, Boismont, 14 rue François-Curé

Auteur(s) du dossier : Catherine Fourmond, Inès Guérin

Copyright(s) : (c) Région Hauts-de-France - Inventaire général ; (c) SMACOPI

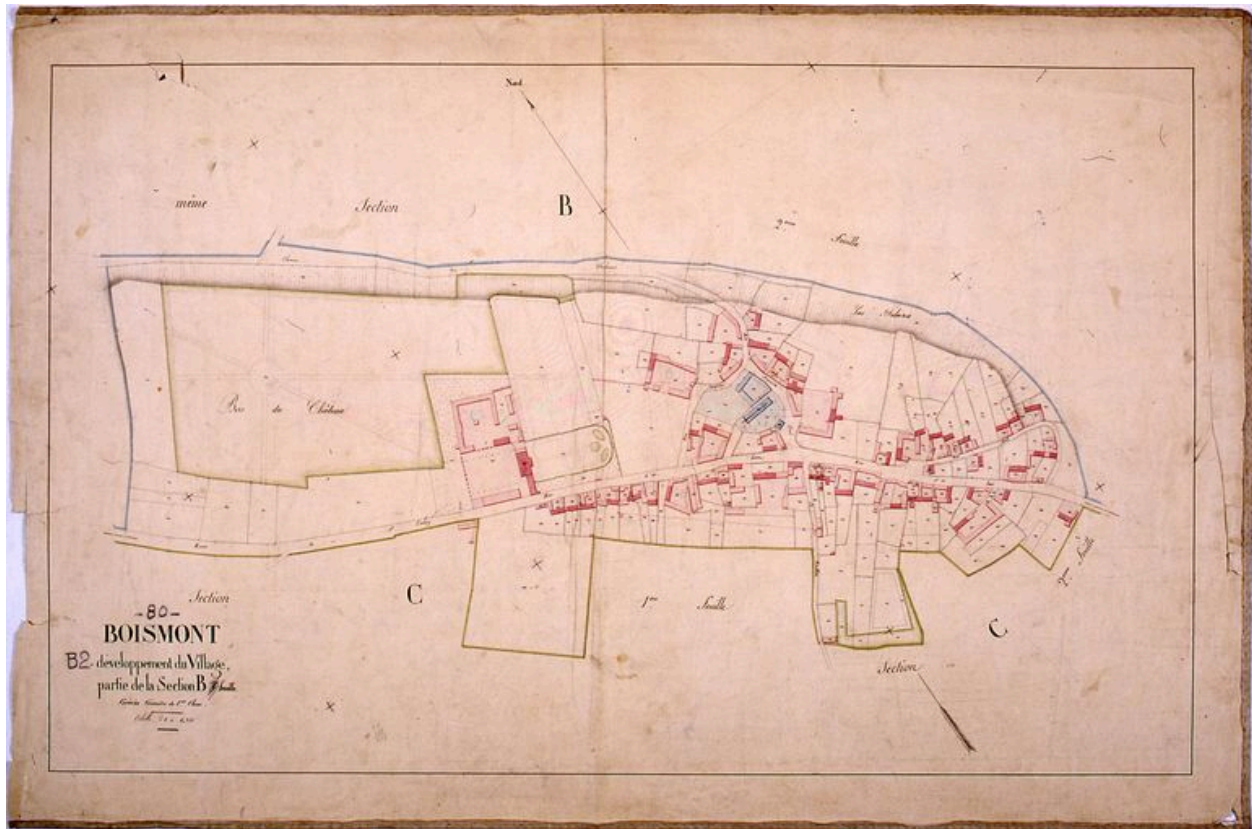


Plan de la commune en 1804 extrait du cadastre par masse de culture.

IVR22_20078005986NUCAB

Auteur de l'illustration : Inès Guérin

(c) Région Hauts-de-France - Inventaire général ; (c) SMACOPI ; (c) Département de la Somme
reproduction soumise à autorisation du titulaire des droits d'exploitation

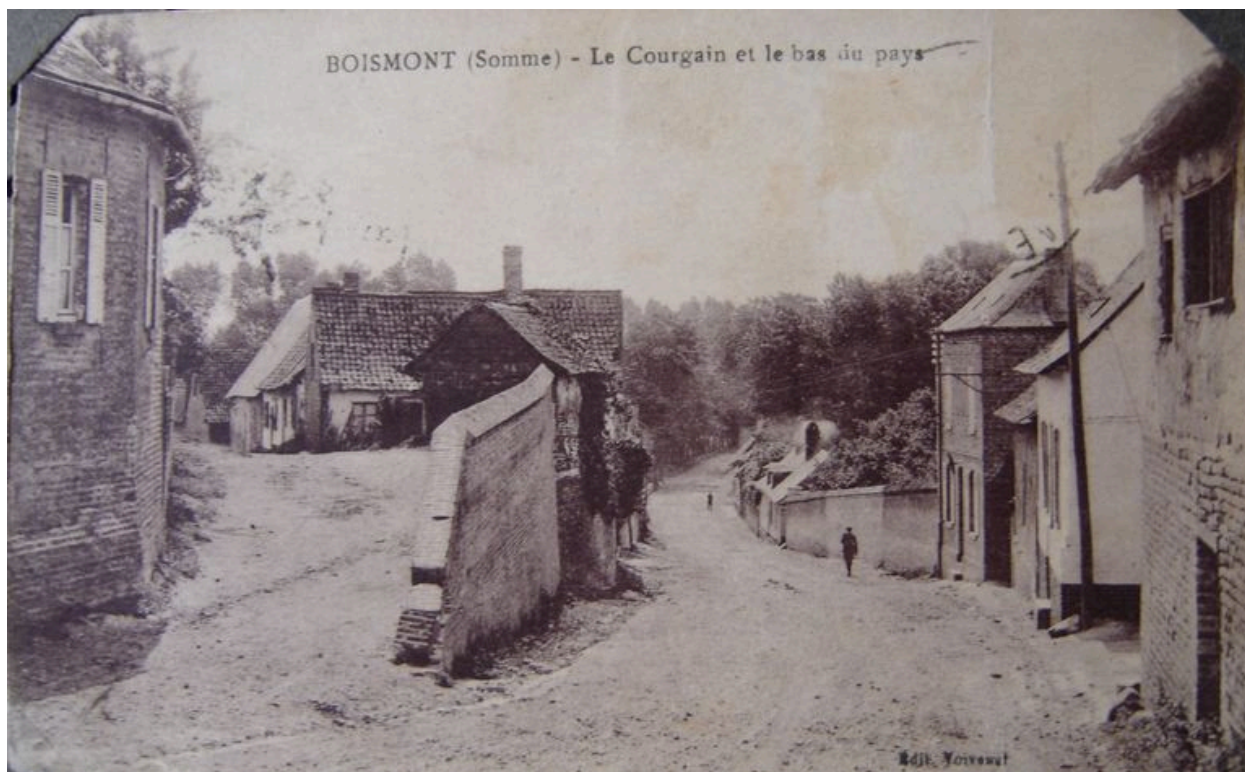


Extrait du cadastre napoléonien présentant le plan du village en 1832.

IVR22_20058006402XAB

Auteur de l'illustration : Monnehay-Vulliet Marie-Laure

(c) Région Hauts-de-France - Inventaire général ; (c) SMACOPI ; (c) Département de la Somme
reproduction soumise à autorisation du titulaire des droits d'exploitation



Vue de l'actuelle rue Huré et de la rue principale, aujourd'hui rue Louis de Rainvillers vers Abbeville, au début du 20e siècle.

IVR22_20058006239NUCAB

Auteur de l'illustration : Inès Guérin

(c) Région Hauts-de-France - Inventaire général ; (c) SMACOPI
reproduction soumise à autorisation du titulaire des droits d'exploitation

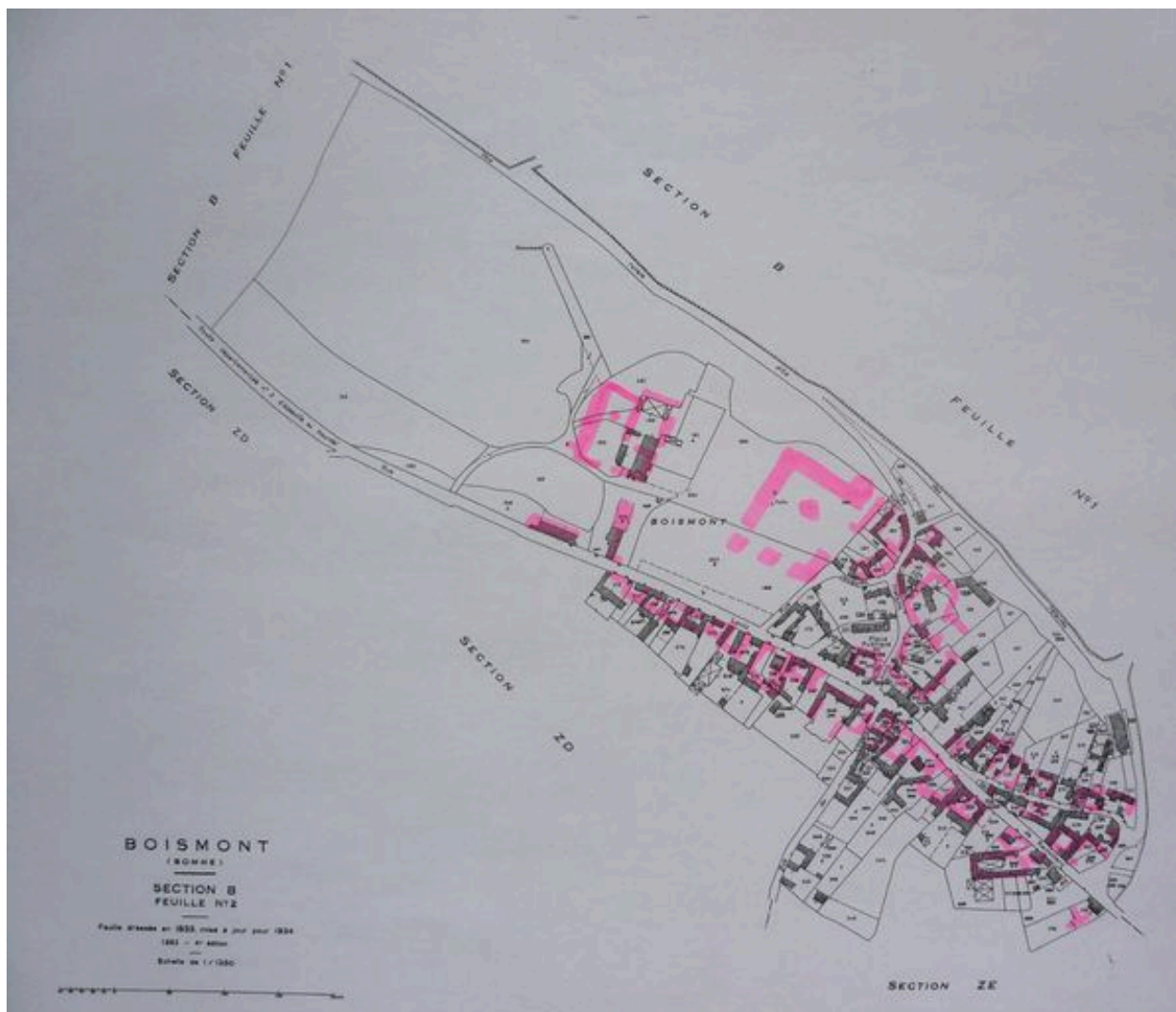


Vue du bas du village dans la rue principale au début du 20e siècle.

IVR22_20058006240NUCAB

Auteur de l'illustration : Inès Guérin

(c) Région Hauts-de-France - Inventaire général ; (c) SMACOPI
reproduction soumise à autorisation du titulaire des droits d'exploitation



Superposition des cadastres napoléonien et actuel présentant l'évolution du bâti au cours du 19e siècle à Boismont.

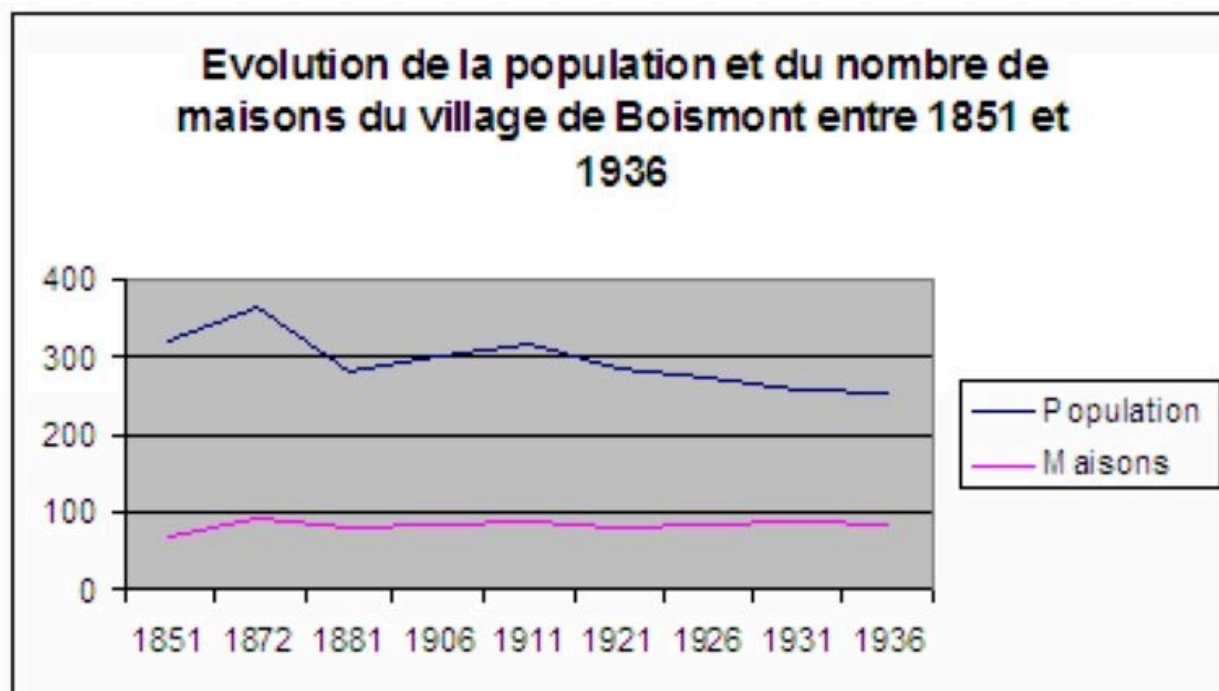
IVR22_20078006084NUDA

Auteur de l'illustration : Inès Guérin

Technique de relevé : relevé schématique ;

(c) Région Hauts-de-France - Inventaire général ; (c) SMACOPI

reproduction soumise à autorisation du titulaire des droits d'exploitation



Graphique présentant l'évolution de la population et du bâti dans le village de Boismont entre 1851 et 1936.

IVR22_20078006010NUDA

Auteur de l'illustration : Inès Guérin

Technique de relevé : relevé schématique ;

(c) Région Hauts-de-France - Inventaire général ; (c) SMACOPI

reproduction soumise à autorisation du titulaire des droits d'exploitation



Vue du bas du village.

IVR22_20058005889NUCA

Auteur de l'illustration : Inès Guérin

(c) Région Hauts-de-France - Inventaire général ; (c) SMACOPI
reproduction soumise à autorisation du titulaire des droits d'exploitation



Vue des molières séparées par les canaux en bas du village.

IVR22_20058005890NUCA

Auteur de l'illustration : Inès Guérin

(c) Région Hauts-de-France - Inventaire général ; (c) SMACOPI
reproduction soumise à autorisation du titulaire des droits d'exploitation



Ancienne ferme, 39 rue Louis-de-Rainvillers (1982 B2 270), début 20e siècle.

IVR22_20058005863NUCA

Auteur de l'illustration : Inès Guérin

(c) Région Hauts-de-France - Inventaire général ; (c) SMACOPI
reproduction soumise à autorisation du titulaire des droits d'exploitation



Maison, 9 rue Louis-de-Rainvillers (1982 B2 295), 1er quart 20e siècle.

IVR22_20058005819NUCA

Auteur de l'illustration : Inès Guérin

(c) Région Hauts-de-France - Inventaire général ; (c) SMACOPI
reproduction soumise à autorisation du titulaire des droits d'exploitation



Maison, 1 rue Louis-de-Rainvillers (1982 ZE 124, 125), limite 19e 20e siècle.

IVR22_20058005864NUCA

Auteur de l'illustration : Inès Guérin

(c) Région Hauts-de-France - Inventaire général ; (c) SMACOPI
reproduction soumise à autorisation du titulaire des droits d'exploitation