

Hauts-de-France, Somme  
Fort-Mahon-Plage  
72 rue de la Paix, ancienne rue de la Poste, rue de Paris

## Maison, dite La Vigie

### Références du dossier

Numéro de dossier : IA80001876  
Date de l'enquête initiale : 2002  
Date(s) de rédaction : 2005  
Cadre de l'étude : patrimoine de la villégiature la Côte picarde  
Degré d'étude : repéré

### Désignation

Dénomination : maison  
Appellation : La Vigie  
Parties constituantes non étudiées : jardin

### Compléments de localisation

Milieu d'implantation : en ville  
Références cadastrales : 1991, XD, 82

### Historique

Maison dite La Vigie (appellation non inscrite, travaux historiques) construite entre 1909 et 1912 (imposition du cadastre en 1912) pour Pierre Cayron, professeur de collège à Paris (source : matrices cadastrales). Déclarée sinistrée, elle est rénovée après 1945. Les cartes postales anciennes (collection privée non reproduite) montrent qu'à l'origine, la travée de gauche ne comportait pas d'étage de comble, mais était couverte d'un toit terrasse.

Période(s) principale(s) : 1er quart 20e siècle  
Personne(s) liée(s) à l'histoire de l'oeuvre : Pierre Cayron (commanditaire, attribution par source)

### Description

Edifice établi au milieu d'une parcelle d'angle. Construction légèrement surélevée par un sous-sol semi-enterré, avec un étage-carré et un étage de comble, présentant deux travées en façade, celle de gauche étant en léger retrait. Le gros-oeuvre est en brique laissée apparente, alors que les élévations latérales gauche et droite sont recouvertes d'un essentage de matériau synthétique. Un bandeau de ciment enduit et peint en blanc marque la séparation des niveaux. La base du mur présente un enduit imitant un grand appareil. Le toit, en ardoise, est couvert à longs-pans et pignon découvert, brisé au niveau de l'avancée et formant auvent au niveau de la travée en retrait. Les baies du rez-de-chaussée surélevé sont très larges et couvertes d'un linteau, celles de l'étage-carré sont couvertes en plein-cintre et présentent une alternance de briques de couleur ocre et rouge. Le rez-de-chaussée est accessible en façade sur rue et sur la façade latérale droite.

### Éléments descriptifs

Matériau(x) du gros-oeuvre, mise en oeuvre et revêtement : brique ; essentage de matériau synthétique ; enduit d'imitation  
Matériau(x) de couverture : ardoise  
Étage(s) ou vaisseau(x) : sous-sol, rez-de-chaussée surélevé, 1 étage carré, étage de comble  
Type(s) de couverture : terrasse ; toit à longs pans ; toit à longs pans brisés ; pignon découvert

## Décor

Techniques : sculpture

Représentations : pilastre

Précision sur les représentations :

La travée en avancée est mise en valeur par deux pilastres enduits et peints en blanc.

## Statut, intérêt et protection

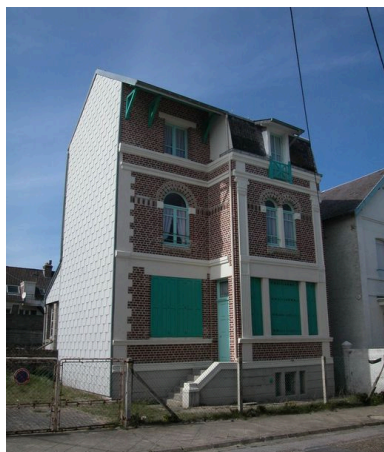
Statut de la propriété : propriété privée

## Références documentaires

### Documents d'archive

- AD Somme. Série P ; 3 P 649/10. **Quend, matrices cadastrales des propriétés bâties (1911-1964).**  
case 464
- AD Somme. Série P ; 3 P 333/4 et 333/5. **Fort-Mahon-Plage, matrices cadastrales des propriétés bâties (1924-1960).**  
case 30

## Illustrations



Vue d'ensemble.

Phot. Elisabeth Justome  
IVR22\_20058002931NUCA

## Dossiers liés

### Dossiers de synthèse :

Les maisons et les immeubles de la station balnéaire de Fort-Mahon-Plage (IA80001466) Hauts-de-France, Somme, Fort-Mahon-Plage

### Oeuvre(s) contenue(s) :

### Oeuvre(s) en rapport :

La station balnéaire de Fort-Mahon-Plage (IA80001838) Hauts-de-France, Somme, Fort-Mahon-Plage

Auteur(s) du dossier : Elisabeth Justome

Copyright(s) : (c) Région Hauts-de-France - Inventaire général ; (c) Département de la Somme ; (c) SMACOPI



Vue d'ensemble.

IVR22\_20058002931NUCA

Auteur de l'illustration : Elisabeth Justome

(c) Région Hauts-de-France - Inventaire général ; (c) Département de la Somme ; (c) SMACOPI  
reproduction soumise à autorisation du titulaire des droits d'exploitation