

Hauts-de-France, Aisne
Saint-Quentin
Remicourt
21 rue de Lunéville, 8 rue Louise-Hugues

Ancienne usine de construction métallique L. Dolignon, Lizière et Cie, puis Société de Constructions Métalliques de Remicourt, imprimerie Maulde et Renou

Références du dossier

Numéro de dossier : IA02002816
Date de l'enquête initiale : 2004
Date(s) de rédaction : 2004
Cadre de l'étude : patrimoine industriel la communauté d'agglomération de Saint-Quentin
Degré d'étude : étudié

Désignation

Dénomination : usine de construction métallique
Appellation : Dolignon L. Lizière et Cie, Société de Constructions Métalliques de Remicourt, Maulde et Renou
Destinations successives : imprimerie
Parties constituantes non étudiées : atelier de fabrication

Compléments de localisation

Milieu d'implantation : en ville
Références cadastrales : 2004. AX 722, 1120, 1121

Historique

En mai 1922, Louis Dolignon, ingénieur des Arts et Métiers, Charles Lizière et Elie Loyer, s'associent pour fonder une usine de construction métallique, sous la raison sociale L. Dolignon, Lizière et Cie. Cette création est très probablement liée aux chantiers importants générés par la Reconstruction. Après la dissolution de la société en novembre 1933, l'établissement prend la raison sociale "Société de Constructions Métalliques de Remicourt". De nouveaux ateliers sont édifiés en 1955 et 1958. Après le transfert de l'activité construction métallique vers 1971-1972 boulevard Roosevelt, les ateliers sont intégrés à l'imprimerie voisine, Maulde et Renou (étudiée), qui procède alors à de nouvelles extensions. L'effectif est de 25 salariés en 1955, 40 en 1961, 80 à 100 dans les années 1965-1970.

Période(s) principale(s) : 1er quart 20e siècle, 3e quart 20e siècle
Dates : 1922 (daté par source), 1955 (daté par source), 1958 (daté par source)
Personne(s) liée(s) à l'histoire de l'oeuvre : Louis Dolignon (commanditaire, attribution par source), Charles Lizière (commanditaire, attribution par source), Elie Loyer (commanditaire, attribution par source), Société de Constructions Métalliques de Remicourt (commanditaire, attribution par source)

Description

L'atelier de 1922 est une halle constituée d'une structure à pans de fer (profilés rivetés) hourdie de briques. Cette halle est couverte d'un toit à longs pans rehaussé d'un lanterneau. Le pignon Nord-Est, formant la façade sur rue, est percé en son sommet de deux petites ouvertures participant au système de ventilation de l'atelier. Cette façade est percée d'une grande ouverture en son centre, encadrée initialement de deux plus petites, aujourd'hui modifiées. Ce pignon porte une table d'attente formée d'un simple crépis encadré d'un ressaut en briques silico-calcaires. On y devine encore la raison sociale, avec l'inscription des noms "Dolignon" et "Lizière". Le mur de long pan Sud-Est est percé de trois baies rectangulaires. Les ateliers des années 1950 sont constitués de halles à structures métalliques (profilés en acier), couverts de toits à longs pans.

Toutes les toitures sont en tôle ondulée ou plaque de fibro-ciment. Les ateliers des années 1950 reçoivent un éclairage zénithal par l'intermédiaire de plaques de verre armé.

Éléments descriptifs

Matériau(x) du gros-oeuvre, mise en oeuvre et revêtement : métal ; acier ; brique ; brique silico-calcaire ; pan de fer

Matériau(x) de couverture : tôle ondulée, ciment en couverture, verre en couverture

Étage(s) ou vaisseau(x) : en rez-de-chaussée

Type(s) de couverture : toit à longs pans ; lanterneau

Statut, intérêt et protection

Statut de la propriété : propriété privée

Références documentaires

Documents d'archive

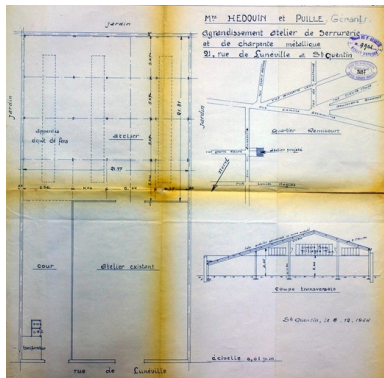
- AC Saint-Quentin. Non coté. **Matrices cadastrales - 3e série - 1911/1926**, [les mêmes matrices sont conservées aux archives départementales : AD Aisne. 4 P 691/2 à 9].
case 6737
- AC Saint-Quentin. Non coté. **Copie de la matrice générale des contributions. 1961 - 1967**.
année 1960
- AD Aisne. Série U ; 255 U 180. **Justice de Paix de Saint-Quentin - Actes de sociétés - Constitutions - Statuts - Dissolutions**.
L. Dolignon, Lizière et Cie - Dépôt des statuts - 05/1922
- AD Aisne. Série U ; 255 U 194. **Justice de Paix de Saint-Quentin - Actes de sociétés - Constitutions - Statuts - Dissolutions**.
L. Dolignon, Lizière et Cie - Dissolution - 11/1933
- AD Aisne. Série U ; 289 U 133. **Tribunal de Commerce de Saint-Quentin - Dépôt des actes de sociétés - Registres d'enregistrement**.
L. Dolignon Lizière et Cie - Création de société - 05/1922
- AD Aisne. 9409. **Industrie - Etudes du Comité d'Etudes et de Liaison Interprofessionnel du Département de l'Aisne - Recensement des industries pour 1960, 1964, 1966 et 1868**.
- AD Aisne. 9410. **Industrie - Implantations industrielles de 1964 à 1966 - Mouvement des entreprises : 1960, 1967 à 1969**.
- AD Aisne. 9411. **Industrie** .
Liste des établissements classés recensés au 1er janvier 1965
- BM Saint-Quentin. Fonds local. **Annuaire et almanachs**.
années 1926 à 1954

Documents figurés

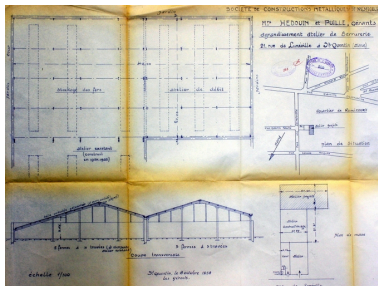
- **Société de Constructions Métalliques de Remicourt - Hedouin et Puile, gérants - Agrandissement atelier de serrurerie et de charpente métallique - 21 rue de Lunéville à St-Quentin**. Tirage de plan, 1 : 100, 52 x 52,5 cm, 08-12-1954 (AC Saint-Quentin. Service de l'Urbanisme ; Permis de construire. 402-6 - Rue de Lunéville - Permis n° 572 - 1954).

- **Société de Constructions Métalliques de Remicourt - Hedouin et Puile, gérants - Agrandissement atelier de serrurerie et de charpente métallique - 21 rue de Lunéville à St-Quentin.** Tirage de plan, 1 : 100, 50 x 65 cm, 08-10-1958 (AC Saint-Quentin. Service de l'Urbanisme ; permis de construire. 402-6 - Rue de Lunéville - Permis n° 116 - 1958).

Illustrations



Extension des ateliers en 1954-1955 (AC Saint-Quentin).
 Phot. Pillet Frédéric
 IVR22_20040200897NUCAB



Extension des ateliers, 1958 (AC Saint-Quentin).
 Phot. Pillet Frédéric
 IVR22_20040200898NUCAB



Vue aérienne du site en 1989.
 Phot. Pillet Frédéric, Autr. Phot'R
 IVR22_20040200895NUCA



Vue aérienne du site en 1989.
 Phot. Pillet Frédéric, Autr. Phot'R
 IVR22_20040200896NUCA



Façade antérieure de l'atelier construit en 1922.
 Phot. Frédéric Pillet
 IVR22_20040200899NUCA



L'atelier construit en 1922.
 Phot. Frédéric Pillet
 IVR22_20040200900NUCA



Accès au site, rue Louise-Hugues : la cour et l'atelier construit par l'imprimerie Maulde et Renou.
 Phot. Frédéric Pillet
 IVR22_20040200902NUCA

Atelier de 1922.
Phot. Frédéric Pillet
IVR22_20040200901NUCA

Dossiers liés

Dossiers de synthèse :

Les fonderies et les usines de construction mécanique et électrique de Saint-Quentin (IA02002969)

Les usines de construction mécanique et de l'industrie des transports de la Première Reconstruction (IA99000007)

Oeuvre(s) contenue(s) :

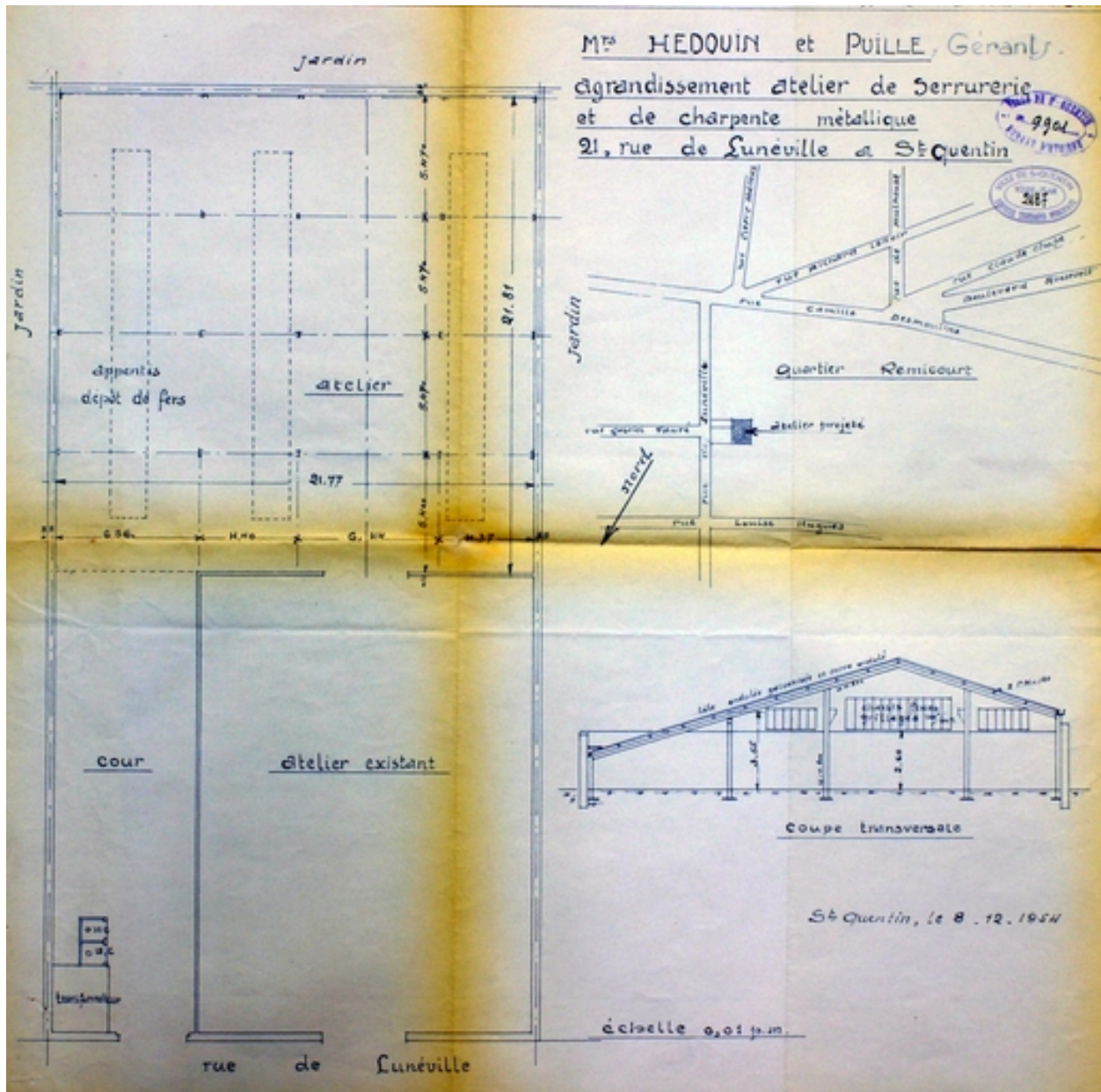
Oeuvre(s) en rapport :

Les établissements industriels de Remicourt (IA02002978) Picardie, Aisne, Saint-Quentin

Imprimerie D. Antoine, puis D. Antoine et M. Arnaud, puis Maulde et Renou (IA02002817) Picardie, Aisne, Saint-Quentin, Remicourt, 23 à 27 rue de Lunéville

Auteur(s) du dossier : Frédéric Pillet, Benoît Dufournier

Copyright(s) : (c) Région Hauts-de-France - Inventaire général ; (c) Communauté d'agglomération et ville de Saint-Quentin

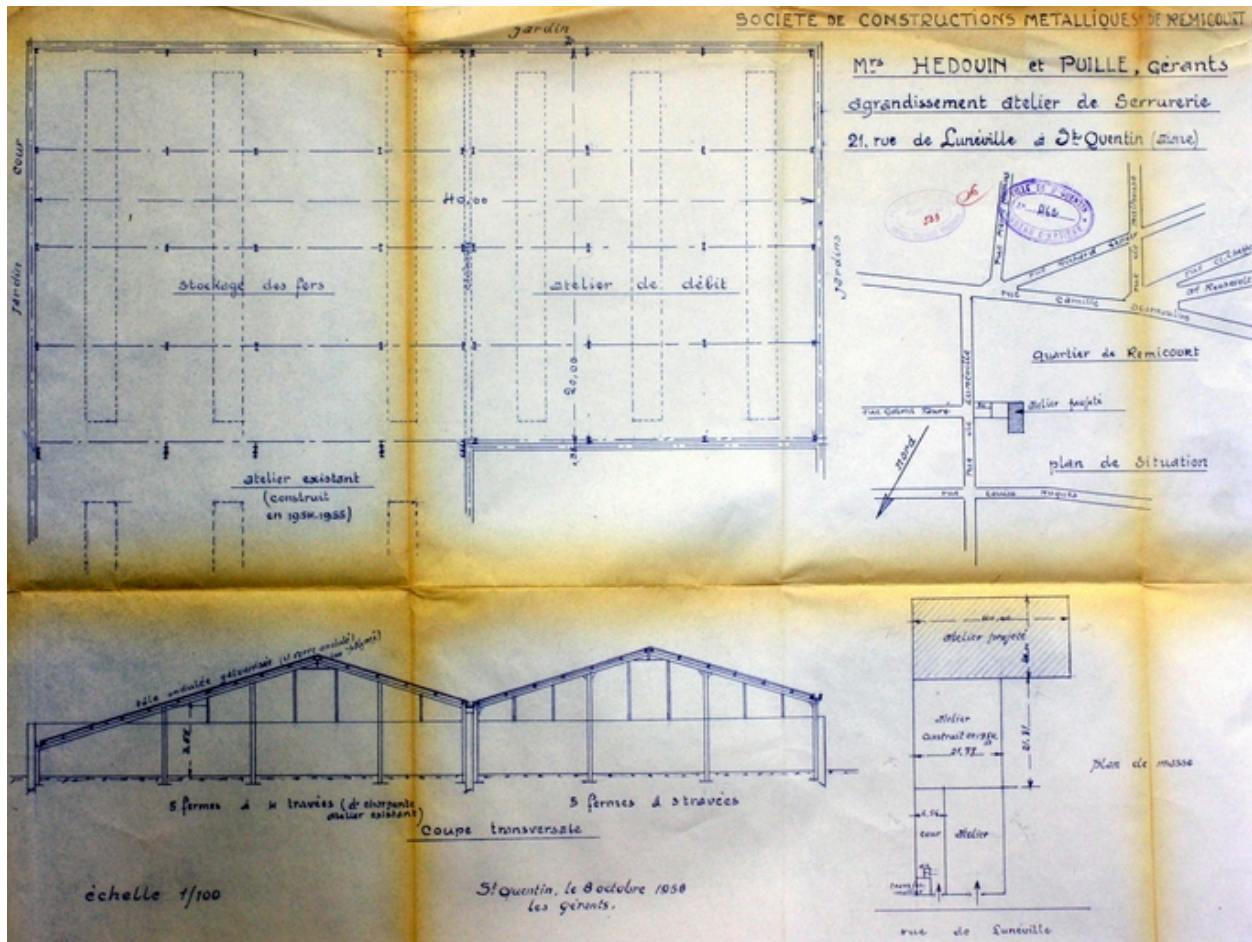


Extension des ateliers en 1954-1955 (AC Saint-Quentin).

IVR22_20040200897NUCAB

Auteur de l'illustration : Pillet Frédéric

(c) Région Hauts-de-France - Inventaire général ; (c) Communauté d'agglomération et ville de Saint-Quentin
reproduction soumise à autorisation du titulaire des droits d'exploitation



Extension des ateliers, 1958 (AC Saint-Quentin).

IVR22_20040200898NUCAB

Auteur de l'illustration : Pillet Frédéric

(c) Région Hauts-de-France - Inventaire général ; (c) Communauté d'agglomération et ville de Saint-Quentin
reproduction soumise à autorisation du titulaire des droits d'exploitation



Vue aérienne du site en 1989.

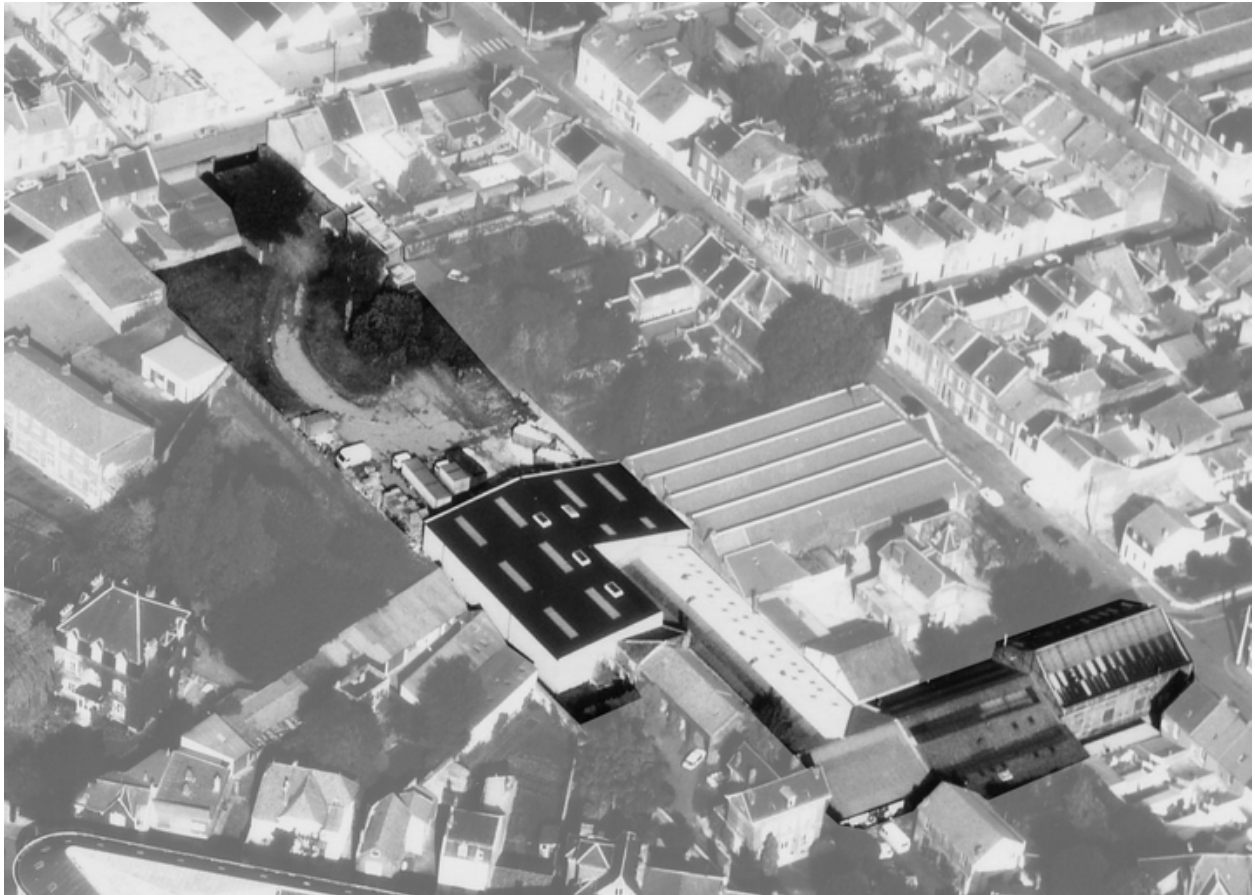
IVR22_20040200895NUCA

Auteur de l'illustration : Pillet Frédéric

Auteur du document reproduit : Phot'R

Date de prise de vue : 1989

(c) Région Hauts-de-France - Inventaire général ; (c) Communauté d'agglomération et ville de Saint-Quentin
reproduction soumise à autorisation du titulaire des droits d'exploitation



Vue aérienne du site en 1989.

IVR22_20040200896NUCA

Auteur de l'illustration : Pillet Frédéric

Auteur du document reproduit : Phot'R

Date de prise de vue : 1989

(c) Région Hauts-de-France - Inventaire général ; (c) Communauté d'agglomération et ville de Saint-Quentin
reproduction soumise à autorisation du titulaire des droits d'exploitation



Façade antérieure de l'atelier construit en 1922.

IVR22_20040200899NUCA

Auteur de l'illustration : Frédéric Pillet

(c) Région Hauts-de-France - Inventaire général ; (c) Communauté d'agglomération et ville de Saint-Quentin
reproduction soumise à autorisation du titulaire des droits d'exploitation



L'atelier construit en 1922.

IVR22_20040200900NUCA

Auteur de l'illustration : Frédéric Pillet

(c) Région Hauts-de-France - Inventaire général ; (c) Communauté d'agglomération et ville de Saint-Quentin
reproduction soumise à autorisation du titulaire des droits d'exploitation



Atelier de 1922.

IVR22_20040200901NUCA

Auteur de l'illustration : Frédéric Pillet

(c) Région Hauts-de-France - Inventaire général ; (c) Communauté d'agglomération et ville de Saint-Quentin
reproduction soumise à autorisation du titulaire des droits d'exploitation



Accès au site, rue Louise-Hugues : la cour et l'atelier construit par l'imprimerie Maulde et Renou.

IVR22_20040200902NUCA

Auteur de l'illustration : Frédéric Pillet

(c) Région Hauts-de-France - Inventaire général ; (c) Communauté d'agglomération et ville de Saint-Quentin
reproduction soumise à autorisation du titulaire des droits d'exploitation