

Hauts-de-France, Somme
Saint-Léger-lès-Domart
Marais Minard
rue du Marais

Salle des fêtes de Saint-Léger-lès-Domart, dite le Foyer

Références du dossier

Numéro de dossier : IA80009666
Date de l'enquête initiale : 2010
Date(s) de rédaction : 2010
Cadre de l'étude : inventaire topographique Val-de-Nièvre
Degré d'étude : étudié

Désignation

Dénomination : salle des fêtes
Appellation : le Foyer

Compléments de localisation

Milieu d'implantation : en village
Références cadastrales : 2007, AC, 105

Historique

Après la Première Guerre mondiale, la commune souhaite faire construire un " préau couvert" attenant à l'école de garçons, mais il s'agira finalement d'une salle des fêtes isolée. Le site choisi est en bordure de l'ancien marais, sur les terrains disponibles à l'arrière de l'école des filles.

"Considérant que les oeuvres scolaires et post-scolaires répondent à un réel besoin, à une impérieuse nécessité ; que partout devraient se constituer des centres d'éducation professionnelle, morale et sociale ; que le lieu de réunion serait une salle de repos, de lecture, de conférence, de jeux, de spectacles ; considérant que ni les élèves des écoles, ni les adolescents, ni les familles ne disposent d'aucune salle de réunion, [le conseil municipal, dans sa séance du 1er août 1926] en décide la construction et approuve les plans de M. Dory, architecte [...] le préau couvert [...] qui répond aux désirs de la population, sera un lieu de grande réunion pour les familles et surtout pour les jeunes gens qui s'y trouveront d'utiles récréations, de saints amusements avec le goût du bien et du beau, à la suite des conférences et des concerts qui y seront donnés le plus souvent par des amateurs et des acteurs de la commune".

Comme pour le bâtiment initialement destiné à abriter [la mairie](#), [la poste et le dispensaire](#), il est fait appel à l'architecte amiénois Claude-Antonin Dory.

Un premier projet, daté du 14 juillet 1926, présente un bâtiment en rez-de-chaussée à vaisseau unique, dont l'accès s'effectue par trois larges baies cintrées en façade, et couvert d'un toit à demi-croupes. Les plans-tirages du projet définitif sont datés du 10 avril et du 15 juillet 1926. Approuvé en 1927, ce projet est réalisé l'année suivante et la réception du bâtiment, appelé le Foyer, a lieu le 1er Juillet 1928.

Le décor de mosaïque et de sgraffite du pignon, qui ne fait pas partie du devis présenté par Dory, est cependant esquissé sur le projet de façade de l'architecte, ce qui permet de lui en attribuer la paternité.

Période(s) principale(s) : 2e quart 20e siècle
Dates : 1926 (daté par source), 1928 (porte la date)
Auteur(s) de l'oeuvre : Claude Antoine Dory, Mourier et Pacque (entrepreneur, attribution par source)

Description

L'édifice en rez-de-chaussée, de plan allongé, est construit en brique et couvert de tuiles plates mécaniques. La façade-pignon présente une élévation de briques silico-calcaires appareillées en chevron en partie supérieure. La porte principale, au centre, est flanquée de deux portes plus étroites.

L'intérieur forme une nef unique avec charpente apparente. Une tribune surmonte la partie antérieure, tandis que le fond de l'espace est occupé par la scène et ses dégagements. Un faux-plafond couvre à présent l'ensemble de la pièce.

Éléments descriptifs

Matériau(x) du gros-oeuvre, mise en oeuvre et revêtement : brique

Matériau(x) de couverture : tuile plate mécanique

Étage(s) ou vaisseau(x) : en rez-de-chaussée

Type(s) de couverture : toit à longs pans, pignon découvert ; pignon couvert

Décor

Techniques : mosaïque

Représentations :

Précision sur les représentations :

symbole des arts (femme : debout, assis, livre, flûte, flûte de pan) ; paysage

La partie supérieure du pignon de la façade porte un décor de mosaïque et de sgraffite sur enduit représentant, dans un paysage idyllique à l'antique, trois femmes figurées chacune avec un livre, une flûte ou une flûte de pan, qui peuvent être considérées comme une allégorie des arts et de la culture.

Statut, intérêt et protection

Construite sur les plans de l'architecte amiénois Claude-Antonin Dory, comme la **mairie et poste**, également inaugurée en 1928, la salle des fêtes de Saint-Léger constitue un exemple représentatif de l'architecture de style Art Déco. Elle se signale cependant par la qualité de son décor mais aussi par le symbole que représente à cette époque dans un espace à la fois rural et fortement industrialisé, ce nouvel équipement culturel, qui rivalise alors avec la salle paroissiale.

Intérêt de l'œuvre : à signaler

Statut de la propriété : propriété de la commune

Références documentaires

Documents d'archive

- AD Somme. Série O ; 99 O 3386. **Saint-Léger-lès-Domart. Administration communale, 1870-1939.** construction de la salle des fêtes, 1926-1928

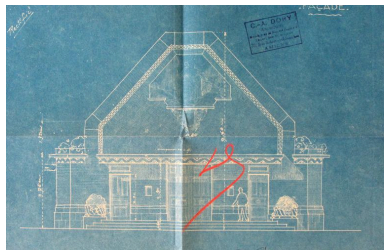
Documents figurés

- Saint-Léger-lès-Domart. Projets pour la salle des fêtes.** Plans-tirages au bleu signés Claude-Antonin Dory, 10 avril-15 juillet 1926 (AD Somme ; 99 O 3387).
- Saint-Léger-lès-Domart. La salle des fêtes.** Carte postale, vers 1930 (coll. part.).

Bibliographie

- INVENTAIRE GENERAL DU PATRIMOINE CULTUREL. Région PICARDIE. **Le Val de Nièvre, un territoire à l'épreuve de l'industrie.** Réd. Frédéric Fournis, Bertrand Fournier, et al. ; fotogr. Marie-Laure Monnehay-Vulliet, Thierry Lefébure. Lyon : Lieux Dits, 2013. (Images du patrimoine ; 278). p. 92

Illustrations



Élévation de la façade principale, par Dory, 1927 (AD Somme ; 99 O 3387).
Phot. Fournier Bertrand (reproduction)
IVR22_20138015490NUCA



Vue générale, vers 1930 (coll. part.).
Phot. Fournier Bertrand (reproduction)
IVR22_20088015497NUCA



Vue générale.
Phot. Thierry Lefébure
IVR22_20128001028NUC2A



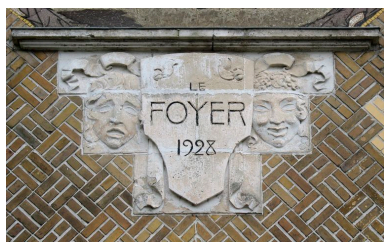
Vue arrière.
Phot. Bertrand Fournier
IVR22_20088015063NUCA



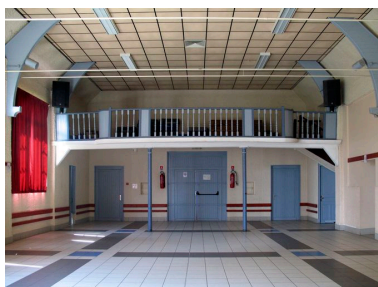
Détail du décor de mosaïque et sgraffite sur le pignon.
Phot. Thierry Lefébure
IVR22_20128001029NUC2A



Détail du décor de mosaïque et de sgraffite du pignon : Allégorie des arts et de la culture.
Phot. Bertrand Fournier
IVR22_20088015066NUCA



Détail de la date de 1928.
Phot. Bertrand Fournier
IVR22_20088015065NUCA



Vue intérieure vers la tribune.
Phot. Bertrand Fournier
IVR22_20088015067NUCA



Vue intérieure vers la scène.
Phot. Bertrand Fournier
IVR22_20088015068NUCA

Dossiers liés

Dossiers de synthèse :

L'architecture publique du Val de Nièvre (IA80009793)

Oeuvre(s) contenue(s) :

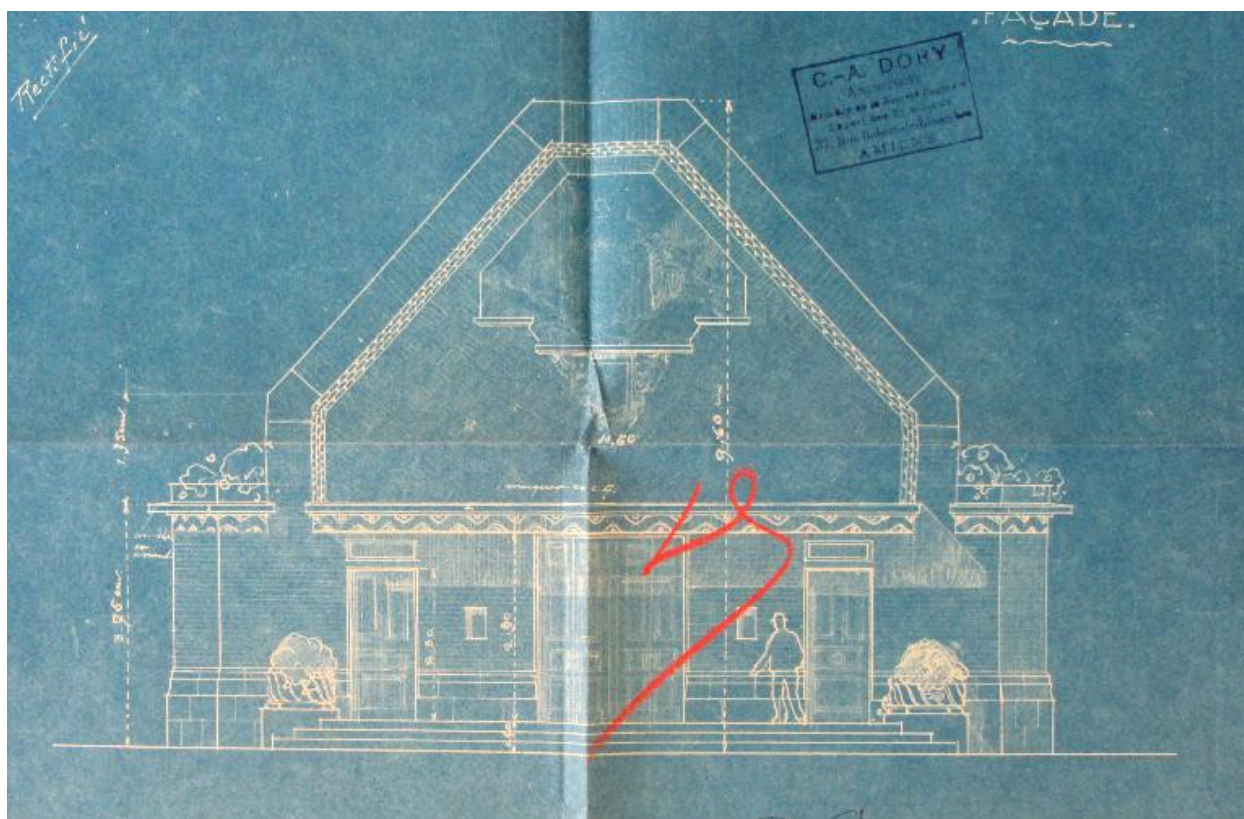
Oeuvre(s) en rapport :

Le village de Saint-Léger-lès-Domart (IA80009614) Picardie, Somme, Saint-Léger-lès-Domart

Ancienne école primaire de garçons et mairie de Saint-Léger-lès-Domart, devenue mairie et poste, puis mairie, poste et dispensaire, actuellement mairie (IA80009661) Hauts-de-France, Somme, Saint-Léger-lès-Domart, 15 rue Anatole-Jovelet, ancienne rue de Bas

Auteur(s) du dossier : Frédéric Fournis, Isabelle Barbedor

Copyright(s) : (c) Région Hauts-de-France - Inventaire général



Élévation de la façade principale, par Dory, 1927 (AD Somme ; 99 O 3387).

IVR22_20138015490NUCA

Auteur de l'illustration : Fournier Bertrand (reproduction)

(c) Région Hauts-de-France - Inventaire général ; (c) Département de la Somme
reproduction soumise à autorisation du titulaire des droits d'exploitation



Vue générale, vers 1930 (coll. part.).

IVR22_20088015497NUCA

Auteur de l'illustration : Fournier Bertrand (reproduction)

(c) Région Hauts-de-France - Inventaire général

reproduction soumise à autorisation du titulaire des droits d'exploitation



Vue générale.

IVR22_20128001028NUC2A

Auteur de l'illustration : Thierry Lefébure

(c) Région Hauts-de-France - Inventaire général

reproduction soumise à autorisation du titulaire des droits d'exploitation



Vue arrière.

IVR22_20088015063NUCA

Auteur de l'illustration : Bertrand Fournier

(c) Région Hauts-de-France - Inventaire général

reproduction soumise à autorisation du titulaire des droits d'exploitation



Détail du décor de mosaïque et sgraffite sur le pignon.

IVR22_20128001029NUC2A

Auteur de l'illustration : Thierry Lefébure

(c) Région Hauts-de-France - Inventaire général

reproduction soumise à autorisation du titulaire des droits d'exploitation



Détail du décor de mosaïque et de sgraffite du pignon : Allégorie des arts et de la culture.

IVR22_20088015066NUCA

Auteur de l'illustration : Bertrand Fournier

(c) Région Hauts-de-France - Inventaire général

reproduction soumise à autorisation du titulaire des droits d'exploitation



Détail de la date de 1928.

IVR22_20088015065NUCA

Auteur de l'illustration : Bertrand Fournier

(c) Région Hauts-de-France - Inventaire général

reproduction soumise à autorisation du titulaire des droits d'exploitation



Vue intérieure vers la tribune.

IVR22_20088015067NUCA

Auteur de l'illustration : Bertrand Fournier

(c) Région Hauts-de-France - Inventaire général

reproduction soumise à autorisation du titulaire des droits d'exploitation



Vue intérieure vers la scène.

IVR22_20088015068NUCA

Auteur de l'illustration : Bertrand Fournier

(c) Région Hauts-de-France - Inventaire général

reproduction soumise à autorisation du titulaire des droits d'exploitation