

Hauts-de-France, Aisne
Haramont
Église paroissiale Saint-Clément, route de Taillefontaine, rue de Selve

Le mobilier de l'église paroissiale Saint-Clément d'Haramont

Références du dossier

Numéro de dossier : IM02000594

Date de l'enquête initiale : 1992

Date(s) de rédaction : 1992

Cadre de l'étude : inventaire topographique canton de Villers-Cotterêts, mobilier et objets religieux

Désignation

Parties constituantes non étudiées : tambour de porte, entrait, niche, lambris de revêtement, lambris d'appui, lambris de demi-revêtement, croix de consécration, dalle funéraire, plaque commémorative, autel, gradin d'autel, tabernacle, exposition, pierre d'autel, lavabo en niche, lutrin, clôture de chœur, clôture de chapelle, banc de fidèles, fauteuil de célébrant, stalle, meuble de sacristie, chandelier funéraire, chandelier d'autel, croix d'autel, sonnette d'autel, plateau, burettes, calice, ostensor, patène, plateau de communion, thabor, encensoir, seau à eau bénite, goupillon, plat à quêter, crèche de Noël, bannière de procession, croix de procession, croix, ex-voto, chandelier d'église, conopée, voile de calice, bourse de corporal, chape, chasuble, manipule, étole, tabouret, fauteuil, tabouret de pied, armoire, luminaire d'applique, buste, statue, cadre, tableau de tapisserie, estampe, livre, cloche, harmonium, ampoule aux saintes huiles, trophée sportif

Localisation

Aire d'étude et canton :

Aire d'étude : Soissonnais, *Canton* : Villers-Cotterêts

Précisions :

Historique

L'église d'Haramont a conservé une grande partie de son mobilier et de son décor d'Ancien Régime. La Révolution l'a dépouillée de ses cloches, ses vases sacrés, linges et ornements, et aussi de ses livres. Mais elle l'a paradoxalement enrichie grâce au transfert de reliquaires et de tableaux (dont *l'Éducation de la Vierge*, de Jouvenet) provenant du prieuré de Longpré, situé sur le territoire de la commune. Comme dans de nombreuses églises, les meubles et les objets religieux ont été accrus ou en partie renouvelés dans la seconde moitié du 19^e siècle (cloche fondue en 1856, autel de la Vierge offert en 1884 par les propriétaires du château des Fossés, statues, bannières de procession, etc.). En revanche, le 20^e siècle n'a pas laissé une empreinte profonde, si ce n'est par la campagne d'entretien et restauration qui est poursuivie depuis plusieurs années.

Auteur(s) de l'oeuvre : Quentin Baschelet (orfèvre, signature), Jean Caffin (orfèvre, signature), Claude-René Mennessier (orfèvre, signature), Rhul (sculpteur, auteur du modèle, signature), Raphaël Casciani (fabricant de statues, fabricant marchand, signature), A. Bogino (fabricant de statues, fabricant marchand, signature), Mame (éditeur, signature), Viel-Ozenne (fondeur de cloches, signature), Kasriel (facteur d'harmonium, signature), J. Tisserand (marchand, signature, ?), Théodore Tonnelier (orfèvre, signature)

Références documentaires

Documents d'archive

- A Évêché Soissons. Série F (discipline diocésaine) ; sous-série 3 F : **Questionnaire préparatoire à la visite des paroisses (1805). Archidiaconé de Soissons. Doyenné de Villers-Cotterêts.**

Commune d'Haramont.

- A Évêché Soissons. Série F (discipline diocésaine) ; sous-série 3 F : **Questionnaire préparatoire à la visite des paroisses (1890-1896). Diocèse de Soissons, archiprêtre de Soissons, doyenné de Villers-Cotterêts.**
Paroisse de Haramont.
- A Évêché Soissons. Série F (discipline diocésaine) ; sous-série 3 F : **Questionnaire préparatoire à la visite des paroisses (1929-1930). Doyenné de Villers-Cotterêts.**
Paroisse d'Haramont.
- A Évêché Soissons. Série G (sacrements et liturgie) ; Sous-série 4 G (reliques, dévotions, processions) : 4 G 1,
Haramont.

Documents figurés

- **HARAMONT. La nef et les deux chœurs**, impr. photoméc., par Étienne Moreau-Nélaton, photographe, 28 août 1911. In : MOREAU-NÉLATON, Étienne. *Les Églises de chez nous. Arrondissement de Soissons*. Paris : H. Laurens, 1914, t. 2, fig. 368.
- **HARAMONT. La nef vue de l'entrée des chœurs**, impr. photoméc., par Étienne Moreau-Nélaton, photographe, 1913. In : MOREAU-NÉLATON, Étienne. *Les Églises de chez nous. Arrondissement de Soissons*. Paris : H. Laurens, 1914, t. 2, fig. 369.
- **HARAMONT. Chœur du Sud**, impr. photoméc., par Étienne Moreau-Nélaton, photographe, 28 août 1911. In : MOREAU-NÉLATON, Étienne. *Les Églises de chez nous. Arrondissement de Soissons*. Paris : H. Laurens, 1914, t. 2, fig. 370.

Bibliographie

- ANCIEN, Bernard. **Haramont et l'Abbaye de Longpré, avec Notices annexes sur les Reliques de Sainte Léocadie et le Tableau de Jouvenet par M. Moreau-Néret et sur les Vanniers d'Haramont par M. Leroy.** Société Historique Régionale de Villers-Cotterêts, deuxième série, n° 2. Chauny : A. Baticle imprimeur, 1960. p. 13-15.
- COLLET, Émile. **Mobilier d'Eglises, de Monastères & d'Emigrés du canton de Villers-Cotterêts sous la Révolution.** *Bulletin de la Société archéologique, historique et scientifique de Soissons*, 1897, 3e série, t. 7, première séance, lundi 11 janvier 1897, p. 4-18. p. 8.
- LECLERCQ DE LAPRAIRIE, Jules-Henri. **Répertoire archéologique de l'arrondissement de Soissons. Canton de Villers-Cotterêts.** *Bulletin de la société archéologique, historique et scientifique de Soissons*, 1862, t. 16, 9e séance, lundi 6 Octobre 1862, p. 178-203. p. 184.
- LEDOUBLE, abbé Joseph. **État religieux ancien et moderne des pays qui forment aujourd'hui le diocèse de Soissons.** Soissons : l'auteur, 1880. p. 291.
- MOREAU-NÉLATON, Étienne. **Les Églises de chez nous. Arrondissement de Soissons.** 3 volumes. Paris : H. Laurens, 1914. t. 2, p. 75.

Annexe 1

Liste des objets mobiliers de l'église Saint-Clément d'Haramont

Église paroissiale Saint-Clément d'Haramont

LISTE DES ŒUVRES

ÉLÉMENTS D'ARCHITECTURE

- Tambour de la porte sud, bois, 19e siècle. Inscriptions peintes : "BIENHEUREUX, Ô MON DIEU, / CEUX QUI HABITENT DANS VOTRE MAISON..." ; "C'EST ICI LA MAISON DE DIEU / ET LA PORTE DU CIEL. !!! SILENCE !!!"

- Quatre entrants engoulés, chêne, limite des 15e et 16e siècles
- Deux niches à statues, creusées dans le mur occidental, calcaire, limite des 15e et 16e siècles
- Éléments de lambris de revêtement, en bois résineux peint en marron, 20e siècle
- Lambris d'appui, bois peint faux bois, 20e siècle. Restauré vers 1990 (nef)
- Lambris de demi-revêtement, chêne, 19e ou 20e siècle, cadre rapporté (sacristie)

MOBILIER MONUMENTAL

- Croix de consécration peinte sur le mur sud
- Deux dalles funéraires, calcaire, effacées. Sur l'une des deux, on distingue quelques traits de la représentation centrale qui était gravée : prêtre. L'épithaphe qui devait être gravée sur le pourtour n'est plus visible, 16e ou 17e siècle
- Partie de dalle funéraire réutilisée comme marche, calcaire blanc gravé, épithaphe illisible gravée sur le pourtour, 15e ou 16e siècle
- Dalle funéraire de Jean-François Salmon, calcaire, 4e quart du 18e siècle. Épithaphe gravée : ICI REPOSE LE CORPS / DE MESSIRE JEAN FRANCOIS SALMON / NÉ LE 27 AVRIL 1720 / CURÉ DE CETTE PAROISSE / QU'IL GOUVERNA PENDANT / 20 ANS ET 11 MOIS / LA CANDEUR LA MODESTIE / FURENT LES VERTUS / DE SA JEUNESSE / LE TRAVAIL LA RETRAITE LA / PRIERE FURENT SES PLUS / CHERES DELICES ET LES SAINT / CANTIQUE SES PLUS DOUX / DELASSEME[N]S. MINISTRE ZELE DU / SEIGNEUR DANS LA VERITE LA / DOUCEUR LA FORCE LA CHARITE / IL S'ENDORMIT AUX SEIGNEUR / LE 9 FEURIER / 1784 / NÉ A ABBEVILLE. AUSSI SA[GE ?] / QUE C[] / PRIEZ DIEU POUR LE / REPOS DE SON AME
- Plaque commémorative, marbre, 4e quart du 19e siècle ? Inscription : A LA MEMOIRE DE ADOLPHE JAUNET, / SOLDAT AU 3 EME ZOUAVES, / MORT A L'ENNEMI AU COMBAT DE THUAN GIAO .TONKIN. / LE 18 FEVRIER 1888 DANS SA 25^{EME} ANNEE. / VICTIME DU DEVOIR EN DEFENDANT COURAGEUSEMENT / L'HONNEUR DE LA PATRIE / SOUVENIR DE TOUS SES CAMARADES
- Plaque commémorative, fonte (?) peinte, 4e quart du 19e siècle. Inscription fondue en relief : A LA MÉMOIRE / DE ADOLPHE JAUNET / SOLDAT AU 23^{EME} D'INFANTRIE / MORT AU CHAMP D'HONNEUR / AGÉ DE 25 ANS / ESCARMOUCHE DE THUAN GIAO-TONKIN / 18 FÉVRIER 1888.
- Plaque commémorative, marbre, 4e quart du 19e siècle ? Inscription : A LA MEMOIRE / DE EDMOND LORGUE / SOLDAT AU 12^{EME} D'ARTILLERIE / VOLONTAIRE POUR L'EXPEDITION DU TONKIN / DECEDE LE 15 7^{BRE} 1885 A HANOÏ / APRES 20 MOIS DE SEJOUR DANS CETTE COLONIE / MORT EN VAILLANT SOLDAT / SOUVENIR DE TOUS SES CAMARADES
- Plaque commémorative, marbre, 4e quart du 19e siècle ? Inscription : A LA MEMOIRE / de JEORGES XAVIER / SOLDAT AU 1^{ER} REGIT D'INF^{RIE} DE MARINE / DECEDE A CHERBOURG / LE 12 AVRIL 1886 / AGE DE 22 ANS. / REGRETTE DE SA FAMILLE.
- Plaque commémorative, marbre blanc veiné gris, 4e quart du 19e siècle. Inscription gravée : À LA MÉMOIRE / DE CHARLES GEORGES, COMTE DE SÉMELLÉ / Né au Château d'Urville le 5 Juin 1845, / Mort à bord du Gabon sur l'Océan Atlantique / le 22 Octobre 1880. / Soldat de tous les devoirs, / après avoir vidé la coupe des souffrances physiques et morales, / les portes de la mort se sont ouvertes devant lui, / au moment où il ouvrait à la civilisation celles de l'AFRIQUE CENTRALE. / NIGER-BÉNOUÉ / 1878-1880
- Plaque obituaire, calcaire, première moitié du 18e siècle. Inscription gravée sur le champ de la dalle, se rapportant à une fondation faite par Antoine-Joseph Simonin, curé d'Haramont, décédé le 7 novembre 1724 : CY [.....] / GYST LE [CORPS...] / PERSONNE [.....] ANTOINE [JOSEPH SIMO]-/NIN PREST [.....] / GOUUER [.....] / ANS ET A LA [....] / DE LA DITE [.....] / ET JARDIN PAR [.....]CO-/STE AU PRESBITAIRE [.....] / BRAQUET A PRESENT [.....] / CHARGE PAR ICEUX SUCCESSEUR CHAN-/TER ET CELEBRER A PERPETUITE [DEUX O-]/-BIT SOLEMNEL PAR ANS POUR LE REPOS / DE SON AME UN LE 7 NOU^{BRE} [J]OUR DE SON / DECED ET LAUTRE LE [6 DECEMBRE] AUX-/QUEL SERA FAIT UNE COLLECTE POUR / MESSIRE NICOLAS ARNOLD SON BIENFAIC-/TEUR ET NICOLLE [ONBELOT] SA MERE / CHAQUE FESTE DE LA [.....] / CHANTE A UESPRES [LES.....] / UIERGE, L ORAISON [.....] / PROFONDIS, LE [.....]JERA AU / PROSNE LES [D.....] LE DIMANCHE / PRECEDENT, [.....] CLERE 20 SOLS / A LA FABRIQUE AUSS[I] 20

SOLS FERA SO[NNER] / SU[IUANT] LA [COUTUME] ET EN CAS QUE /LES DITS SUCESSEURS CUREZ
SOIENT / DEFAILLANTS LE REUENU DU LEGS / ESTIME PAR AN 25" SERAS DONNE AUX / PAURES
DU DIT HARAMONT PAR CONTRACT / PASSE DEUANT LEBRUN NO^{RE} A VILLERS COT[TERET]S /LE 29
DECEM^{BRE} 1693 Prieron Dieu pour le repos de / [...] âme.

- Plaque obituaire de Médard Guinot, curé d'Haramont, calcaire gravé, première moitié du 17^e siècle. Décor à relief gravé. Texte de l'inscription commémorative : Deo opt, max, Btae Mariae, & oibs. / sctis ac etiam posteritaty, ad salutem aiae / & fidelium defunctorum Medardus Guinot, / dum viveret pbi & huius loci Rector, quae / sequantur haec pia monumenta dicavit. / Premierement a fondé 4 obitz solennelz po^F / estre chantez tous les Vendredis des 4 / temps de la[n]nee, avec vigiles & recoma[n]dace / & le libera sur sa sepulture, a raiso[n] de 4 livres / t[ournoi]s a prendre sur toutes ses maisons terres & / heritages tant a Haramont qu'a Largny. / Item a fondé un au[tr]e obit po^F estre chante / tous les ans en L'eglise de Largny au Jo^F de / son decez quy est le Xe de Septembre a / raison de XX soubz t[ournoi]s a prendre comme / dessus / Plus un autre obit a l intention de Helaine / de Vigneulz sa Mere po^F estre dit tout les / ans le second Vendredy de Mars en ladite / Eglise de Largny a raiso[n] aussy de XX s tz / a prendre com[m]e dessus. /

REQVIESCAT IN PACE / Lesquelz obitz ont este confirmez par M^e Jacque du / Vigneulz son suscesseur & heritier (CI MH : 20/12/1932)

MOBILIER RELIGIEUX

- Maître-autel (autel-tombeau et deux gradins d'autel), bois peint faux marbre blanc veiné et noir veiné. Motif décoratif du devant d'autel : agneau de Dieu et rayons lumineux, peints en doré. Retable architecturé à niche centrale, bois peint faux marbre rouge, noir et blanc veiné. première moitié du 19^e siècle (CI MH : 24/12/1912. La protection s'applique à un autel et un retable en marbre et bronze, du 17^e siècle)

- Autel secondaire de style néo-gothique (autel-table, deux gradins d'autel, tabernacle, exposition), calcaire blanc, vers 1884. Inscription peinte sur le support de l'autel : DON DE MADAME LA COMTESSE / DE SÉMELLÉ / 1884

- Autel-table, bois peint faux bois (table d'autel en bois résineux), seconde moitié du 20^e siècle

- Pierre d'autel en marbre noir, consacrée par Monseigneur Mennechet, deuxième quart du 20^e siècle

- Pierre d'autel, calcaire, 19^e siècle

- Tabernacle architecturé, en marbres veinés polychromes, seconde moitié du 17^e siècle. Décor de la porte en bronze : l'Agneau de Dieu (CI MH : 24/12/1912)

- Confessionnal, chêne peint en marron, seconde moitié du 17^e siècle

- Fonts baptismaux, calcaire, 13^e siècle (partie inférieure), limite des 15^e et 16^e siècles (cuve)

- Lavabo en niche, calcaire, limite des 15^e et 16^e siècles

- Chaire à prêcher, chêne peint faux bois, milieu du 18^e siècle, restaurée au 19^e siècle

- Lutrin (aigle-lutrin), bois sculpté et peint faux marbre, daté de 1786. Inscriptions gravées : PSALLITE / DOMINO / DEO NOSTRO - ANNO / 1786 - PSALLITE / SAPIENTER (CI MH : 24/12/1912)

- Lutrin, fer forgé et fonte peinte, seconde moitié du 20^e siècle

- Clôture de chœur et clôture de chapelle, bois peint en vert, imitant les grilles du 18^e siècle, première moitié du 19^e siècle

- 21 rangées de bancs de fidèle, chêne, fin du 17^e siècle (neuf rangs de grands, deux rangs de moyens, dix rangs de petits, dont un refait à l'identique)

- Banc-coffre, chêne, refait dans les années 1990, intégrant des éléments du 17^e siècle (ISMH : 28/04/2003)

- Banc de fidèle, chêne, début du 19^e siècle

- Prie-Dieu, bois tourné, garniture en laine (tapisserie au point de croix) milieu du 19^e siècle. Inscription gravée sur une plaque de cuivre rapportée : Offert par / M^{me} / Durand Aimé

- Fauteuil de célébrant, acajou, deuxième quart du 19^e siècle. Garniture en tapisserie de laine, milieu du 20^e siècle

- Ensemble de deux rangs de quatre stalles, chêne, fin du 17^e siècle, ou début du 18^e siècle, assemblées et restaurées dans le quatrième quart du 20^e siècle (ISMH : 28/04/2003)

- Meuble de sacristie, chêne, 19^e siècle

- Cinq chandeliers funéraires en bois peint en noir, 20^e siècle

OBJETS RELIGIEUX

- Deux chandeliers d'autel, bois (hêtre ?) et laiton ; croix d'autel, hêtre et chêne, bronze doré, seconde moitié du 20^e siècle

- Chandelier d'autel de style néo-roman à trois lumières, bronze peint en doré, décor de fleurs, limite des 19^e et 20^e siècles. N° 1157

- Deux chandeliers d'autel de style néo-roman, à cinq lumières, bronze peint faux or, limite des 19^e et 20^e siècles

- Deux grands chandeliers d'autel, de style classique, bronze argenté, milieu du 19^e siècle

- Deux petits chandeliers d'autel, de style classique, bronze argenté, milieu du 19^e siècle

- Petit chandelier d'autel en alliage argenté, milieu du 20e siècle. Inscription en relief sur le pied : SOUVENIR DE LOURDES. Inscription en relief sous le pied : SERAL-LOURDES MADE IN FRANCE. Décor : roses, apparition de la Vierge à Bernadette Soubirous, la Vierge en buste, de profil
- Petit chandelier d'autel, bronze argenté, milieu du 19e siècle
- Trois chandeliers d'autel, bronze doré, seconde moitié du 19e siècle
- Croix d'autel, bronze doré, milieu du 19e siècle
- Sonnette d'autel à trois timbres, bronze, début du 19e siècle
- Plateau à burettes et une burette en verre, seconde moitié du 20e siècle
- Plateau ovale (à burettes ?) en argent doré, entre 1819 et 1838 ; en dessous , poinçon de 1er titre de l'argent Paris 1819-1838. Sur le marli, poinçon de grosse garantie de l'argent Paris 1819-1838 et poinçon de l'orfèvre parisien Quentin Baschelet, utilisé à partir de 1815-1816. Décor ciselé de roseaux liés par un ruban
- Calice et sa patène. Calice, argent doré (coupe) et alliage doré (pied, tige, nœud fausse-coupe), orné sur le pied de trois écussons émaillés portant les instruments de la Passion, alternant avec trois sujets en relief : croix, cœur enflammé et ancre. Au bord de la coupe : poinçon de 1er titre de l'argent Paris, après 1838, et poinçon de l'orfèvre parisien Jean Caffin utilisé entre 1872 et 1877. N° de série : 1297 (sur le pied). Patène, argent doré, entre 1872 et 1877. Poinçon de 1er titre de l'argent Paris, après 1838 ; poinçon de l'orfèvre parisien Jean Caffin utilisé entre 1872 et 1877, n° de série : 655. Décor ciselé : main bénissant sur une croix, guirlande de feuillage
- Calice en argent ; au bord de la coupe, poinçon de 1er titre de l'argent Paris 1819-1838, poinçon de grosse garantie de l'argent Paris 1819-1838 ; poinçon de l'orfèvre parisien Théodore Tonnelier
- Petit ciboire, argent (coupe et couvercle), métal argenté (pied et noeud), réalisé entre 1803 et 1809. Poinçon de 1er titre de l'argent Paris 1798-1809 (sous la coupe et sur le couvercle). Poinçon de moyenne garantie de l'argent Paris 1798-1809 (au bord de la coupe et au bord du couvercle), poinçon de l'orfèvre parisien Louis Tassin (sous la coupe et à l'intérieur du couvercle), utilisé entre 1803 et 1814. La croix sommitale manque
- Grand ciboire, argent (coupe) et métal argenté (pied, nœud, couvercle), réalisé en 1809 ou 1810. Au bord de la coupe : poinçon de 1er titre de l'argent Paris entre 1809 et 1819 et poinçon de moyenne garantie de l'argent Paris entre 1809 et 1819 ; sous la coupe, poinçon de l'orfèvre parisien Louis Tassin. Décor ciselé de fleurs et feuillages. Inscription gravée :
DONNE PAR M^R HANGARD CURÉ LE 16 MARS 1810 (ISMH : 28/04/2003)
- Ostensor, bronze et laiton doré, style classique, fin du 19e siècle. Décor : agneau de Dieu, triangle (symbole de Dieu), 2 anges agenouillés
- Patène, argent doré, entre 1826 et 1838. Poinçon de 1er titre de l'argent Paris, entre 1819 et 1838, poinçon de grosse garantie de l'argent Paris, poinçon de l'orfèvre parisien Claude-René Mennessier, utilisé entre 1826 et 1855. Décor gravé : IHS, croix, cœur percé de 3 clous, couronne d'épines autour
- Plateau de communion, laiton, seconde moitié du 20e siècle
- Ampoule aux Saintes Huiles, argent, entre 1798 et 1809. Poinçon de 1er titre de l'argent départements 1798-1809, poinçon de moyenne garantie départements (34 ou 84), poinçon d'orfèvre non identifié : dans un losange vertical, les initiales P et D encadrant un chandelier d'autel ?
- Thabor en bois peint en doré de style classique, décor en relief : IHS, 19e siècle
- Encensoir, bronze, 19e siècle
- Seau à eau bénite, métal, seconde moitié du 20e siècle. Goupillon en bronze, 20e siècle
- Seau à eau bénite et goupillon, bronze doré, seconde moitié du 20e siècle
- Plat à quêter, métal, 20e siècle
- Crèche, plâtre, 20e siècle
- Bannière de procession : l'Immaculée Conception du type Lourdes, soie peinte et brodée au fil d'or, galon de fil d'or, fin du 19e siècle. Inscription brodée au revers : O MARIE / CONÇUE SANS PÉCHÉ / PRIEZ POUR NOUS / QUI AVONS RECOURS / A VOUS
- Bannière de procession, de paroisse : saint-Clément, velours de soie. Galon de fil d'or rapporté, broderie de fil d'or. Personnage rapporté, fin du 19e siècle. Inscription brodée : ST CLEMENT / P.P.N. A l'arrière en soie brochée : SC entrelacés
- Croix de procession de style classique, bronze argenté et doré, milieu du 19e siècle
- Haut de croix de procession, bronze peint en doré, milieu du 19e siècle
- Baiser de paix en bronze argenté, orné d'un agneau de Dieu et d'un Christ en croix en relief, 1ère moitié du 19e siècle. Les initiales TF sont gravées au revers
- Chemin de croix, bois pyrogravé et peint doré, cadre en chêne. Signé M.R. Guérin et J.M. du Sault, vers 1903. Il est l'œuvre de Marie-Rose, dite Rosette Guérin pour le dessin et de Jeanne-Marie du Sault pour la pyrogravure ; il fut béni le 19 juillet 1903 (ISMH : 28/04/2003)
- Croix (Christ en croix), bois sculpté et peint polychrome, avec une représentation peinte du tétramorphe aux extrémités de la croix, limite des 15e et 16e siècles. Inscriptions peintes sur des phylactères : S. MATHEVS / S. MARCVS / S. LVCAS / S. IOHANES (CI MH : 20/12/1932)
- Croix en bois avec Christ en fonte peinte en doré, fin du 19e siècle

- Croix (crucifix) en plâtre, 20e siècle
- Croix (crucifix) : Christ en bronze argenté, sur croix en loupe, 19e siècle. Inscription peinte sur la croix : Jerusalem
- Croix (croix en bois et Christ en résine), quatrième quart du 20e siècle
- Ex-voto, marbre blanc veiné gris, gravé, limite des 19e et 20e siècles
- Quatre ex-voto en marbre, gravé, première moitié du 20e siècle
- Ex-voto, marbre gravé, première moitié du 20e siècle
- Ex-voto en tôle émaillée, première moitié du 20e siècle
- Châsse de sainte Léocadie, bois peint en noir et ornementation en bronze, vers 1695 (CI MH : 24/12/1912)
- Paire de châsses, contenant les reliques de sainte Mansuette et autres saints, bois sculpté, limite des 17e et 18e siècles (CI MH : 20/12/1932)
- Ensemble de quatre châsses identiques, contenant les reliques de saint Romain et d'autres saints, bois peint en marron et verre, réalisées en 1710 (ISMH : 28/04/2003)

- Chandelier d'église à six branches, bronze doré, limite des 19e et 20e siècles

LINGES ET VÊTEMENTS RELIGIEUX

- Deux conopées, soie blanche, seconde moitié du 20e siècle
- Conopée, velours violet, seconde moitié du 20e siècle, vers 1970
- Conopée blanc, seconde moitié du 20e siècle
- Conopée, soie rouge, seconde moitié du 20e siècle
- Voile de calice violet, seconde moitié du 20e siècle
- Voile de calice et bourse de corporal, soie verte, seconde moitié du 20e siècle
- Voile de calice, soie blanche, 20e siècle
- Chape blanche, milieu du 20e siècle
- Chape en velours noir avec broderie en fils de soie, début du 20e siècle
- Chasuble, soie blanche, colonne en tapisserie au demi-point en laine polychrome, milieu 20e siècle
- Chasuble, soie verte, colonne et croix en tapisserie au demi-point en laine
- Ornement violet (chasuble, manipule, voile de calice et bourse de corporal), soie, seconde moitié du 20e siècle
- Ornement doré (chasuble, étole, manipule, voile de calice), drap d'or, limite des 19e et 20e siècles. Décor : Agneau de Dieu
- Ornement doré (chasuble, étole, manipule), drap d'or, limite des 19e et 20e siècles. Décor de roses et autres fleurs en soie, IHS sur rayons lumineux
- Ornement noir (chasuble, étole, manipule, bourse de corporal, voile de calice), velours noir, avec broderie et galon de fil d'argent, 20e siècle
- Ornement violet, avec bandes de velours vert (chasuble, étole), vers 1970
- Ornement vert de forme médiévale (chasuble, étole), vers 1970
- Ornement blanc (chasuble, étole), soie, vers 1970
- Ornement rouge (chasuble, étole), quatrième quart du 20e siècle
- Étole, soie rouge, seconde moitié du 20e siècle
- Étole dorée, drap d'or, 19e siècle

MOBILIER ET OBJETS CIVILS

- Tabouret, bois peint, 18e siècle ?
- Quatre tabourets, bois résineux, provenant de Manufrance à Saint-Étienne, milieu du 20e siècle
- Deux fauteuils, bois et velours, quatrième quart du 20e siècle
- Tabouret de pied en chêne, 20e siècle
- Armoire à deux vantaux, chêne, début du 19e siècle
- Trois luminaires d'applique à une branche en bronze doré, milieu du 20e siècle
- Deux luminaires d'applique à deux branches, bois et bronze peint en doré, début du 20e siècle
- Quatre luminaires d'applique à trois branches, style néo-gothique, bois et bronze peint en doré, début du 20e siècle
- Trophée sportif : vase à fleurs en porcelaine et bouquet de fleurs artificielles en tissu. Inscription peinte sur le vase : Bouquet provincial / 21 mai 1972 / La Croix St Ouen

SCULPTURE

- Buste : Vierge à l'Enfant à mi-corps, terre cuite, seconde moitié du 20e siècle. La signature, RHUL, est gravée sur le socle
- Statue du Sacré-Cœur de Jésus, plâtre teinté et patiné, limite des 19e et 20e siècles
- Statue : saint Antoine de Padoue, plâtre patiné, limite des 19e et 20e siècles. Marque imprimée sur le côté : RAPHAEL CASC[IANI ?] / EDITEUR / 7 RUE DE RENNES / PARIS. Seconde signature peinte en rouge sur le côté du socle : A. BOGINO J^{NE} & C^{ie} S^{ucc} / 137 RUE DE RENNES PARIS
- Statue (petite-nature) : saint Clément, bois polychrome, 15e ou 16e siècle (ISMH : 28/04/2003)
- Statue : saint Joseph à l'Enfant Jésus, plâtre polychrome, fin du 19e siècle
- Statue : saint Paul, plâtre polychrome, fin du 19e siècle- Statue : saint Sébastien, plâtre polychrome, fin du 19e siècle

- Fragment de statue : tête d'enfant, calcaire, fin du 19e siècle
- Statue : Vierge Reine, pierre calcaire, vers 1884
- Statue : Vierge de Lourdes, plâtre polychrome, première moitié du 20e siècle
- Statue : sainte Rita, plâtre polychrome, première moitié du 20e siècle
- Statue : sainte Thérèse de Lisieux, plâtre polychrome, première moitié du 20e siècle

PEINTURE, ARTS GRAPHIQUES

- Fragment de peinture monumentale : saint personnage, peint sur le mur en pierre calcaire, 15e siècle ? (CI MH au titre immeuble : 27/01/1933)
- Tableau : Baptême du Christ, peinture à l'huile sur toile, copie réalisée probablement au 18e siècle d'après le Baptême du Christ de Pierre Mignard. Cadre en bois
- Tableau : la Montée au Calvaire, peinture à l'huile sur toile, milieu du 17e siècle ou copie plus tardive d'une œuvre de cette époque. Cadre sculpté et peint. Ce tableau aurait été offert à l'église le 22 novembre 1892
- Tableau : Calvaire, peinture à l'huile sur toile, milieu du 17e siècle ou copie plus tardive d'une œuvre de cette époque. Cadre en bois peint en jaune, 19e siècle
- Tableau : Descente de croix, peinture à l'huile sur toile, œuvre du 17e ou du 18e siècle. Cadre en bois peint en doré
- Tableau : Sainte Famille avec le petit saint Jean (copie d'un tableau attribué à Benedetto Caliari, conservé au musée de Bordeaux), peinture à l'huile sur toile, 18e siècle (proviendrait du prieuré de Longpré à Haramont). Cadre en bois peint
- Tableau : l'Éducation de la Vierge, œuvre signée de Jean Jouvenet (1644-1717) et datée de 1699, peinture à l'huile sur toile (CI MH : 24/12/1912). Cadre en bois
- Tableau : Glorification de la Vierge, peinture à l'huile sur toile, limite des 17e et 18e siècles. Cadre en bois, peint en marron
- Tableau de tapisserie : la Cène, d'après Léonard de Vinci, laine, point lancé, cadre en bois
- Estampe (lithographie) de 1904 : la Sainte Face, éditée par le Carmel de Lisieux, dédicacée par Pie X. Inscriptions : LA SAINTE FACE DE JÉSUS D'APRÈS LE St SUIAIRE DE TURIN. Propriété de la Fraternité Sacerdotale. Rome 12, Via S. Martino al Macao
- Livre (missel romain), édité à Tours, chez Mame, en 1937

INSTRUMENTS DE MUSIQUE

- Cloche en bronze dite Rose-Marie-Aline, bénite le 1er janvier 1856, Viel-Ozenne fils, fondeur à Villedieu-les-Poêles (Manche). Inscription : VIEL-OZENNE FILS FONDEUR / MANCHE / A VILLE-DIEU-LES-POELES / DEPOT A PARIS RUE NOTRE DAME DE NAZARETH N°25 / CETTE CLOCHE A ETE BENITE LE 1ER JANVIER 1856 PAR M. VIDRON NICOLAS CURE DE CETTE COMMUNE ELLE A EU POUR PARAINS MM. MARSAUX ALPHONSE DE LONGAVENNE ET CAUCHEMEZ HENRI DE LA FERME DE L'EPINE TOUS DEUX DE LA COMMUNE DE VIVIERES ET POUR MARAINES MLES GRESSIER ALINE ET HOCHEDÉZ ROSE MARIE TOUTES DEUX DE LA COMMUNE D'HARAMONT LA CLOCHE S'APPELLE ROSE MARIE ALINE LE MAIRE ET L'ADJOINT ETAIENT LE 1ER MR HOCHEDÉZ LOUIS CHARLEMAGNE ET 2EME GRESSIER AUGUST (sic)
- Harmonium, 20e siècle. Marque : MANUFACTURE D'HARMONIUMS POUR EGLISES ET SALONS. / LES PETITS-FILS DE / M. KASRIEL / 6, Rue TOLAIN, 6 / PARIS. 2e signature peinte : J. TISSERAND

Illustrations



FIG. 370. — HARAMONT.
Chœur de Sud (B du plan).

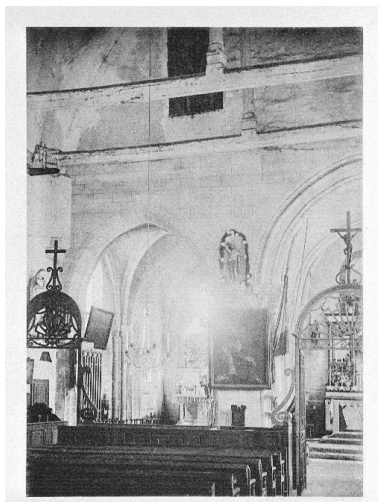


FIG. 368. — HARAMONT.
La nef et les deux chœurs.

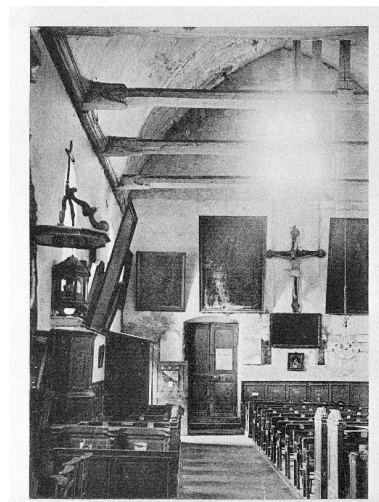


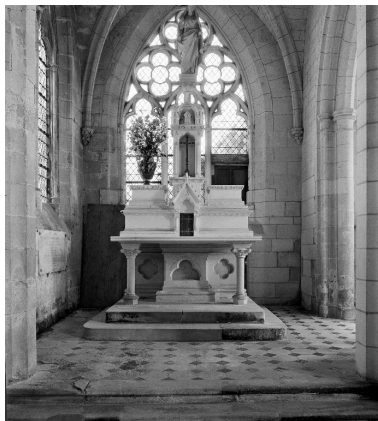
FIG. 369. — HARAMONT.
La nef vue de l'entrée des chœurs.

Le maître-autel et son décor,
photographiés par Étienne Moreau-
Nélaton en août 1911 (Les Églises
de chez nous. Arrondissement
de Soissons, t. 2, fig. 370).
Phot. Thierry Lefébure
IVR22_19950202130ZB



Vue partielle du mobilier de l'église.
Phot. Fabrice Charrondière
IVR22_19850200134XA

Intérieur et mobilier de la nef,
du chœur et de la chapelle nord,
photographiés par Étienne Moreau-
Nélaton en août 1911 (Les Églises
de chez nous. Arrondissement
de Soissons, t. 2, fig. 368).
Phot. Thierry Lefébure
IVR22_19950202129ZB



Vue de l'autel secondaire
de la Vierge, offert par la
comtesse de Sémellé en 1884.
Phot. Thierry Lefébure
IVR22_19880200981X

Intérieur de la nef, avec son mobilier,
photographié par Étienne Moreau-
Nélaton en août 1911 (Les Églises
de chez nous. Arrondissement
de Soissons, t. 2, fig. 369).
Phot. Thierry Lefébure
IVR22_19950202134ZB



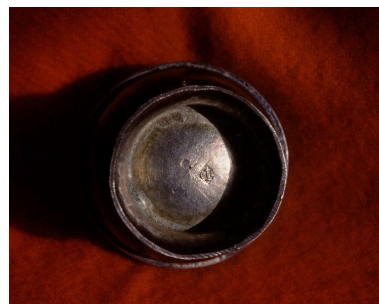
Vue du fauteuil du célébrant.
Phot. Christiane Riboulleau
IVR22_19880200743X



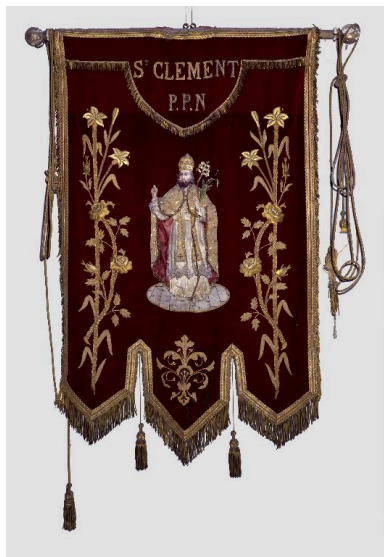
Vue de l'armoire de la sacristie.
Phot. Thierry Lefébure
IVR22_19930200043V



Vue d'une ampoule aux saintes
huiles, réalisée par un orfèvre
non parisien entre 1798 et 1809.
Phot. Thierry Lefébure
IVR22_19930200060X



Vue du poinçon, insculpé
sous le pied de l'ampoule.
Phot. Martine Plouvier
IVR22_19920202433ZA



Vue de la bannière de procession de la paroisse.
Phot. Thierry Lefébure
IVR22_19920202300XA



Vue de la partie centrale de la bannière : saint Clément.
Phot. Christiane Riboulleau
IVR22_19930200042ZA



Chasuble d'un ornement doré : vue du dos.
Phot. Thierry Lefébure
IVR22_19930200135XA



Chasuble d'un ornement doré : vue du dos.
Phot. Thierry Lefébure
IVR22_19930200134XA



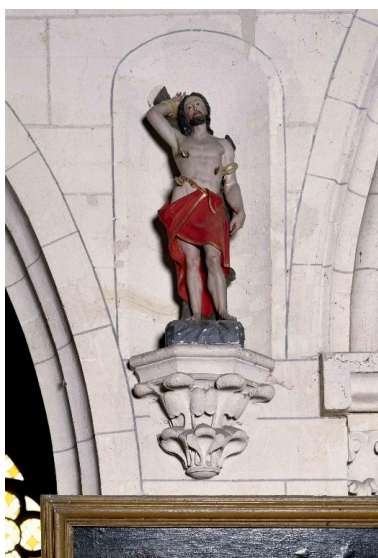
Vue du bouquet provincial, offert par les archers de La Croix-Saint-Ouen le 21 mai 1972.
Phot. Thierry Lefébure
IVR22_19930200127XA



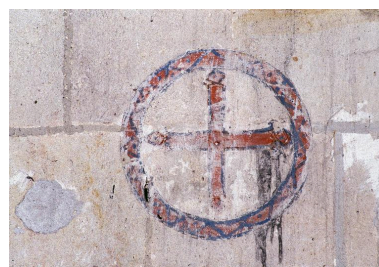
Vue de la statue en plâtre polychrome de sainte Rita.
Phot. Thierry Lefébure
IVR22_19930200136XA



Détail de la statue de sainte Rita.
Phot. Christiane Riboulleau
IVR22_19930200032ZA



Vue de la statue de saint Sébastien.
Phot. Thierry Lefébure
IVR22_19930200274XA



Vue d'une croix de consécration,
peinte sur le mur sud de la nef.
Phot. Christiane Riboulleau
IVR22_19930200026ZA

Dossiers liés

Objet(s) contenu(s) dans l'édifice :

- Aigle-lutrin (IM02000604) Hauts-de-France, Aisne, Haramont, Église paroissiale Saint-Clément, route de Taillefontaine, rue de Selve
- Baiser de paix (IM02000607) Hauts-de-France, Aisne, Haramont, Église paroissiale Saint-Clément, route de Taillefontaine, rue de Selve
- Chaire à prêcher (IM02000603) Hauts-de-France, Aisne, Haramont, Église paroissiale Saint-Clément, route de Taillefontaine, rue de Selve
- Châsse de sainte Léocadie (ensemble du maître-autel) (IM02000600) Hauts-de-France, Aisne, Haramont, Eglise paroissiale Saint-Clément, route de Taillefontaine, rue de Selve
- Chemin de croix, de style néogothique (IM02005477) Hauts-de-France, Aisne, Haramont, Église paroissiale Saint-Clément, route de Taillefontaine, rue de Selve
- Confessionnal (IM02000601) Hauts-de-France, Aisne, Haramont, Église paroissiale Saint-Clément, route de Taillefontaine, rue de Selve
- Croix : Christ en croix (IM02000608) Hauts-de-France, Aisne, Haramont, Église paroissiale Saint-Clément, route de Taillefontaine, rue de Selve
- Dalle funéraire de Jean-François Salmon, curé d'Haramont (IM02000596) Hauts-de-France, Aisne, Haramont, Église paroissiale Saint-Clément, route de Taillefontaine, rue de Selve
- Ensemble de deux ciboires (IM02000606) Hauts-de-France, Aisne, Haramont, Église paroissiale Saint-Clément, route de Taillefontaine, rue de Selve
- Ensemble du maître-autel (autel tombeau, deux gradins d'autel, retable) (IM02000598) Hauts-de-France, Aisne, Haramont, Église paroissiale Saint-Clément, route de Taillefontaine, rue de Selve
- Fonts baptismaux (cuve baptismale à infusion) (IM02000602) Hauts-de-France, Aisne, Haramont, Église paroissiale Saint-Clément, route de Taillefontaine, rue de Selve
- Paire de châsses, de sainte Mansuette et autres saints (IM02000609) Hauts-de-France, Aisne, Haramont, Église paroissiale Saint-Clément, route de Taillefontaine, rue de Selve
- Peinture monumentale : saint personnage (IM02000612) Hauts-de-France, Aisne, Haramont, Église paroissiale Saint-Clément, route de Taillefontaine, rue de Selve
- Plaque obituaire d'Antoine-Joseph Simonin, curé d'Haramont (IM02000595) Hauts-de-France, Aisne, Haramont, Église paroissiale Saint-Clément, route de Taillefontaine, rue de Selve
- Plaque obituaire de Médard Guinot, curé d'Haramont (IM02000597) Hauts-de-France, Aisne, Haramont, Église paroissiale Saint-Clément, route de Taillefontaine, rue de Selve
- Prie-Dieu (IM02000605) Hauts-de-France, Aisne, Haramont, Église paroissiale Saint-Clément, route de Taillefontaine, rue de Selve
- Série de quatre châsses, de saint Romain et autres saints (IM02000610) Hauts-de-France, Aisne, Haramont, Église paroissiale Saint-Clément, route de Taillefontaine, rue de Selve

Statue (petite nature) : saint Clément (IM02000611) Hauts-de-France, Aisne, Haramont, Église paroissiale Saint-Clément, route de Taillefontaine, rue de Selve

Tabernacle architecturé (tabernacle à ailes) de l'ensemble du maître-autel (IM02000599) Hauts-de-France, Aisne, Haramont, Église paroissiale Saint-Clément, route de Taillefontaine, rue de Selve

Tableau : Calvaire (IM02000618) Hauts-de-France, Aisne, Haramont, Église paroissiale Saint-Clément, route de Taillefontaine, rue de Selve

Tableau : Descente de Croix (IM02000619) Hauts-de-France, Aisne, Haramont, Église paroissiale Saint-Clément, route de Taillefontaine, rue de Selve

Tableau : le Baptême du Christ (IM02000616) Hauts-de-France, Aisne, Haramont, Église paroissiale Saint-Clément, route de Taillefontaine, rue de Selve

Tableau : L'Éducation de la Vierge (IM02000614) Hauts-de-France, Aisne, Haramont, Église paroissiale Saint-Clément, route de Taillefontaine, rue de Selve

Tableau : Sainte Famille avec le petit saint Jean (IM02000613) Hauts-de-France, Aisne, Haramont, Église paroissiale Saint-Clément, route de Taillefontaine, rue de Selve

Tableau et son cadre : Glorification de la Vierge (IM02000615) Hauts-de-France, Aisne, Haramont, Église paroissiale Saint-Clément, route de Taillefontaine, rue de Selve

Tableau et son cadre : la Montée au Calvaire (IM02000617) Hauts-de-France, Aisne, Haramont, Église paroissiale Saint-Clément, route de Taillefontaine, rue de Selve

L'église paroissiale Saint-Clément d'Haramont (IA00067022) Hauts-de-France, Aisne, Haramont, route de Taillefontaine, rue de Selve

Auteur(s) du dossier : Christiane Riboulleau, Martine Plouvier, Bernadette Demetz

Copyright(s) : (c) Région Hauts-de-France - Inventaire général ; (c) Département de l'Aisne ; (c) AGIR-Pic

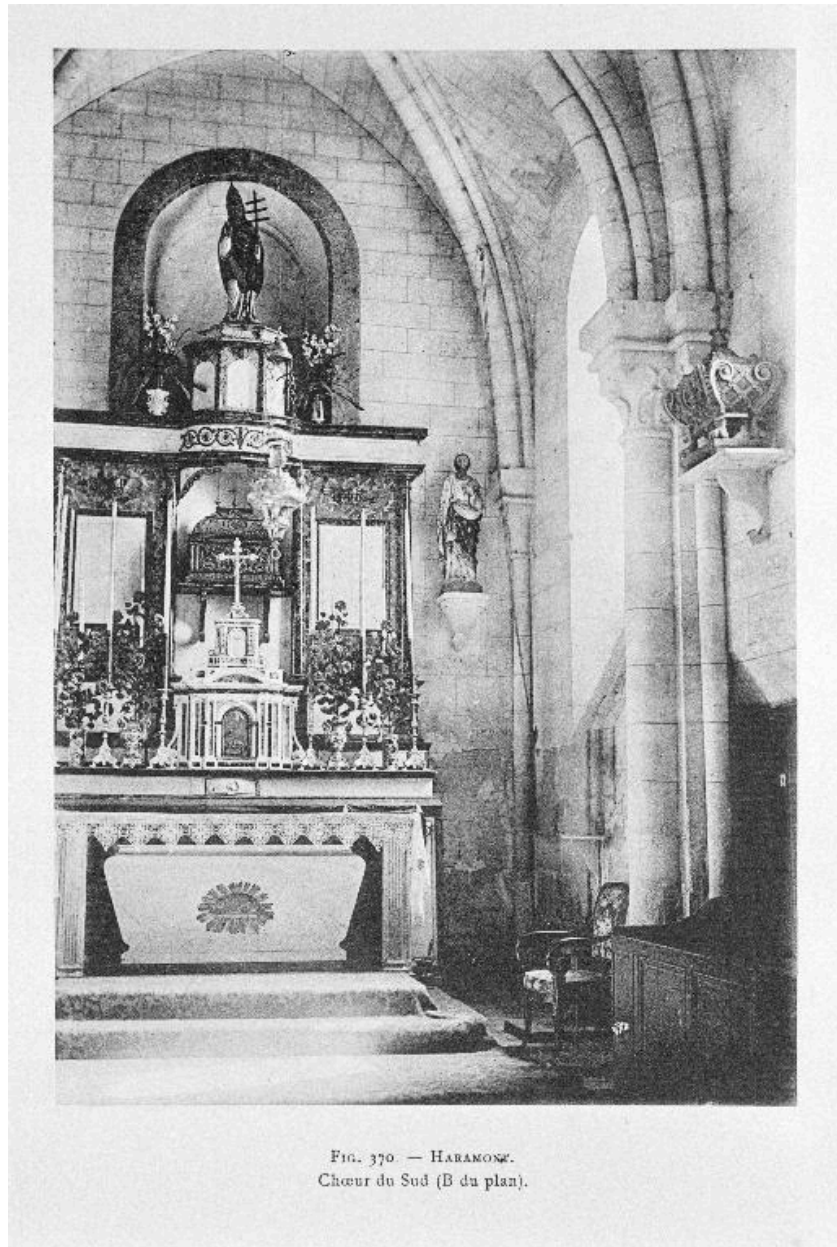


FIG. 370. — HARAMONT.
Chœur du Sud (B du plan).

Le maître-autel et son décor, photographiés par Étienne Moreau-Nélaton en août 1911 (Les Églises de chez nous. Arrondissement de Soissons, t. 2, fig. 370).

IVR22_19950202130ZB

Auteur de l'illustration : Thierry Lefébure

(c) Ministère de la culture - Inventaire général ; (c) Département de l'Aisne ; (c) AGIR-Pic
reproduction soumise à autorisation du titulaire des droits d'exploitation

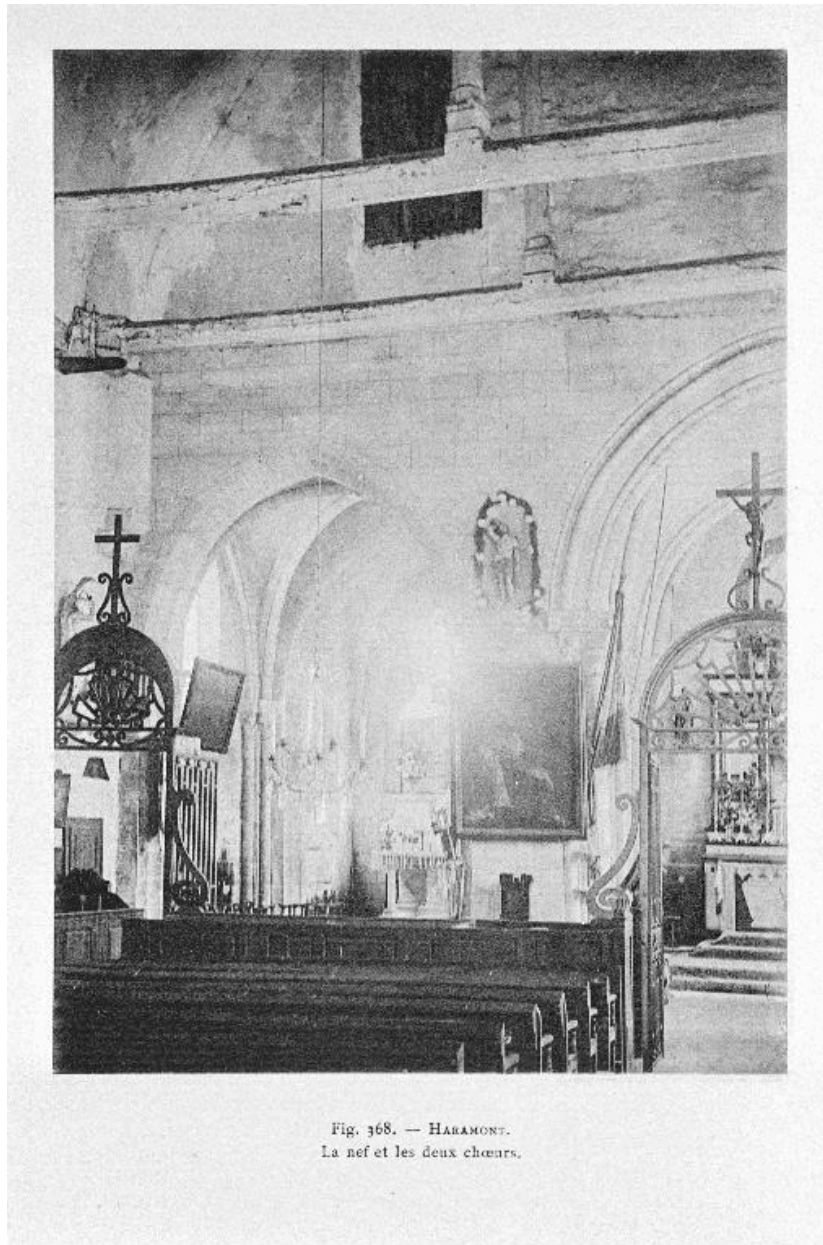


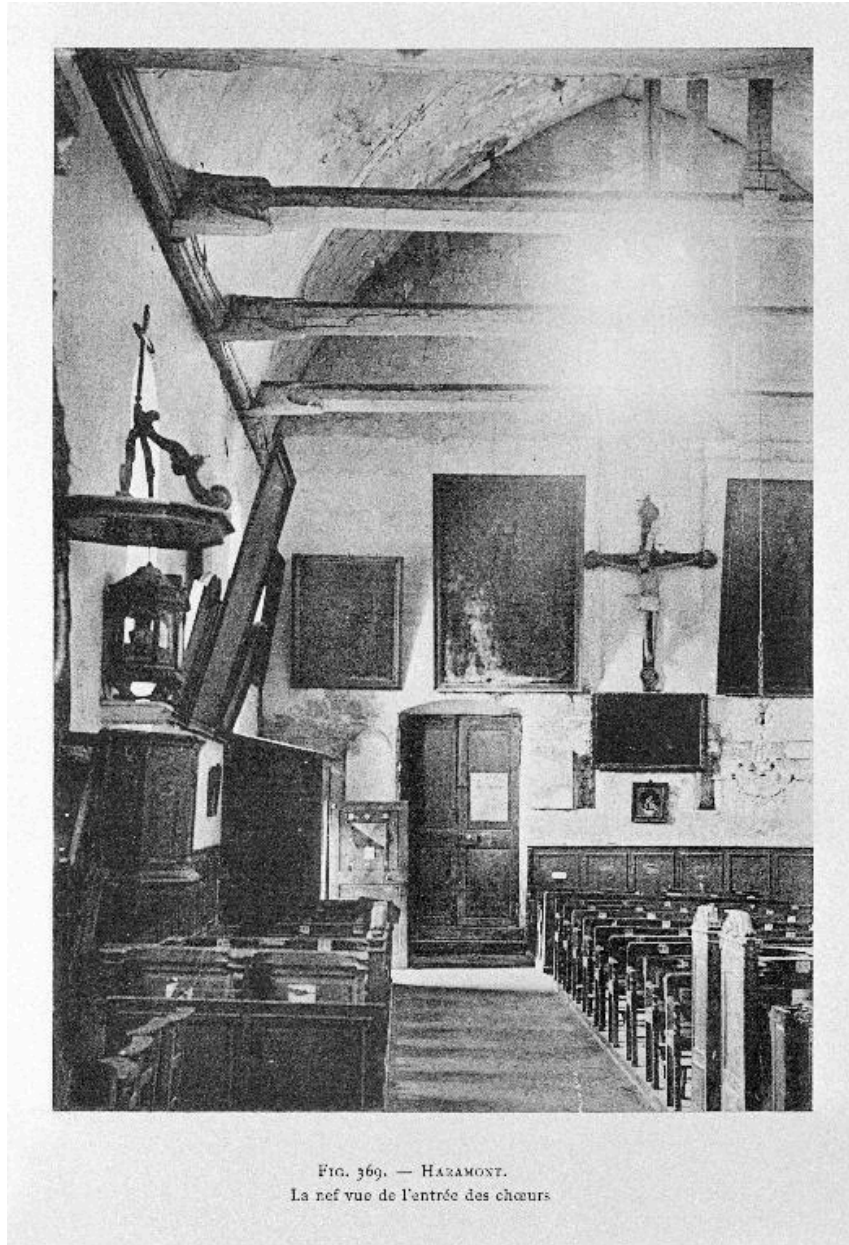
Fig. 368. — HARAMONT.
La nef et les deux chœurs.

Intérieur et mobilier de la nef, du chœur et de la chapelle nord, photographiés par Étienne Moreau-Nélaton en août 1911 (Les Églises de chez nous. Arrondissement de Soissons, t. 2, fig. 368).

IVR22_19950202129ZB

Auteur de l'illustration : Thierry Lefébure

(c) Ministère de la culture - Inventaire général ; (c) Département de l'Aisne ; (c) AGIR-Pic
reproduction soumise à autorisation du titulaire des droits d'exploitation



Intérieur de la nef, avec son mobilier, photographié par Étienne Moreau-Nélaton en août 1911 (Les Églises de chez nous. Arrondissement de Soissons, t. 2, fig. 369).

IVR22_19950202134ZB

Auteur de l'illustration : Thierry Lefébure

(c) Ministère de la culture - Inventaire général ; (c) Département de l'Aisne ; (c) AGIR-Pic
reproduction soumise à autorisation du titulaire des droits d'exploitation



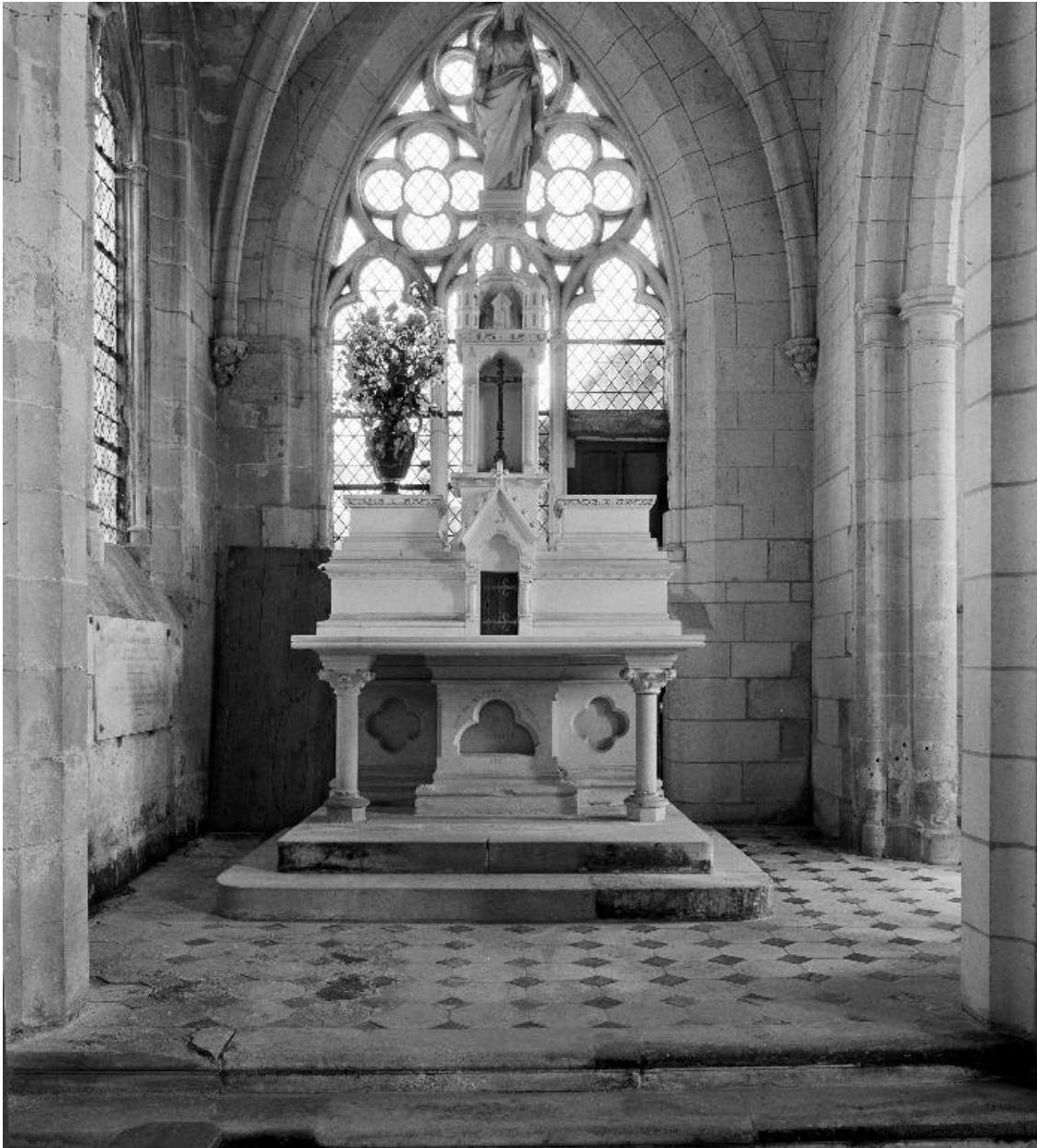
Vue partielle du mobilier de l'église.

IVR22_19850200134XA

Auteur de l'illustration : Fabrice Charrondière

(c) Région Hauts-de-France - Inventaire général

reproduction soumise à autorisation du titulaire des droits d'exploitation



Vue de l'autel secondaire de la Vierge, offert par la comtesse de Sémellé en 1884.

IVR22_19880200981X

Auteur de l'illustration : Thierry Lefébure

Date de prise de vue : 1988

(c) Ministère de la culture - Inventaire général ; (c) Département de l'Aisne ; (c) AGIR-Pic
reproduction soumise à autorisation du titulaire des droits d'exploitation



Vue du fauteuil du célébrant.

IVR22_19880200743X

Auteur de l'illustration : Christiane Riboulleau

Date de prise de vue : 1988

(c) Ministère de la culture - Inventaire général ; (c) Département de l'Aisne ; (c) AGIR-Pic
reproduction soumise à autorisation du titulaire des droits d'exploitation



Vue de l'armoire de la sacristie.

IVR22_19930200043V

Auteur de l'illustration : Thierry Lefébure

(c) Ministère de la culture - Inventaire général ; (c) Département de l'Aisne ; (c) AGIR-Pic
reproduction soumise à autorisation du titulaire des droits d'exploitation



Vue d'une ampoule aux saintes huiles, réalisée par un orfèvre non parisien entre 1798 et 1809.

IVR22_19930200060X

Auteur de l'illustration : Thierry Lefébure

(c) Ministère de la culture - Inventaire général ; (c) Département de l'Aisne ; (c) AGIR-Pic
reproduction soumise à autorisation du titulaire des droits d'exploitation



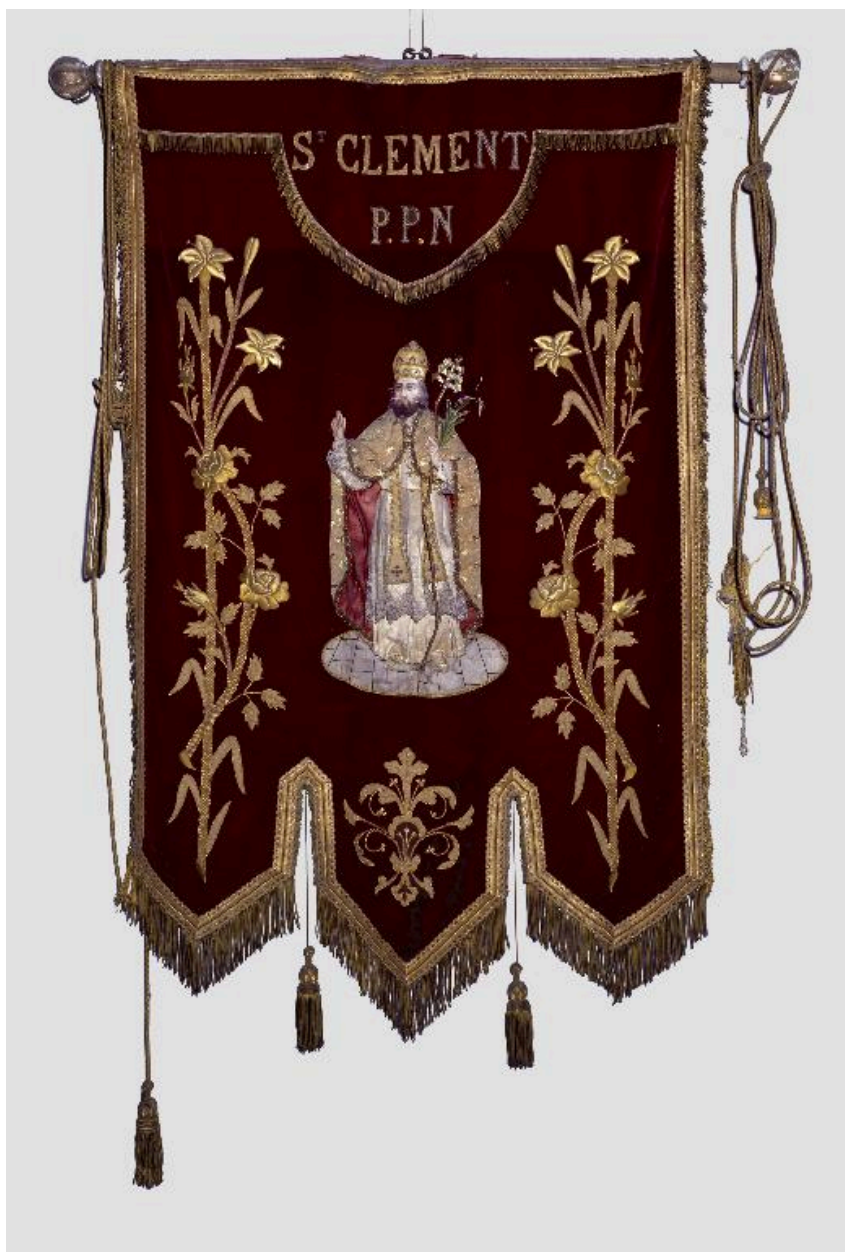
Vue du poinçon, insculpé sous le pied de l'ampoule.

IVR22_19920202433ZA

Auteur de l'illustration : Martine Plouvier

(c) Région Hauts-de-France - Inventaire général

reproduction soumise à autorisation du titulaire des droits d'exploitation



Vue de la bannière de procession de la paroisse.

IVR22_19920202300XA

Auteur de l'illustration : Thierry Lefébure

(c) Ministère de la culture - Inventaire général ; (c) Département de l'Aisne ; (c) AGIR-Pic
reproduction soumise à autorisation du titulaire des droits d'exploitation



Vue de la partie centrale de la bannière : saint Clément.

IVR22_19930200042ZA

Auteur de l'illustration : Christiane Riboulleau

(c) Ministère de la culture - Inventaire général ; (c) Département de l'Aisne ; (c) AGIR-Pic
reproduction soumise à autorisation du titulaire des droits d'exploitation



Chasuble d'un ornement doré : vue du dos.

IVR22_19930200135XA

Auteur de l'illustration : Thierry Lefébure

(c) Ministère de la culture - Inventaire général ; (c) Département de l'Aisne ; (c) AGIR-Pic
reproduction soumise à autorisation du titulaire des droits d'exploitation



Chasuble d'un ornement doré : vue du dos.

IVR22_19930200134XA

Auteur de l'illustration : Thierry Lefébure

(c) Ministère de la culture - Inventaire général ; (c) Département de l'Aisne ; (c) AGIR-Pic
reproduction soumise à autorisation du titulaire des droits d'exploitation



Vue du bouquet provincial, offert par les archers de La Croix-Saint-Ouen le 21 mai 1972.

IVR22_19930200127XA

Auteur de l'illustration : Thierry Lefébure

(c) Ministère de la culture - Inventaire général ; (c) Département de l'Aisne ; (c) AGIR-Pic
reproduction soumise à autorisation du titulaire des droits d'exploitation



Vue de la statue en plâtre polychrome de sainte Rita.

IVR22_19930200136XA

Auteur de l'illustration : Thierry Lefébure

(c) Ministère de la culture - Inventaire général ; (c) Département de l'Aisne ; (c) AGIR-Pic
reproduction soumise à autorisation du titulaire des droits d'exploitation

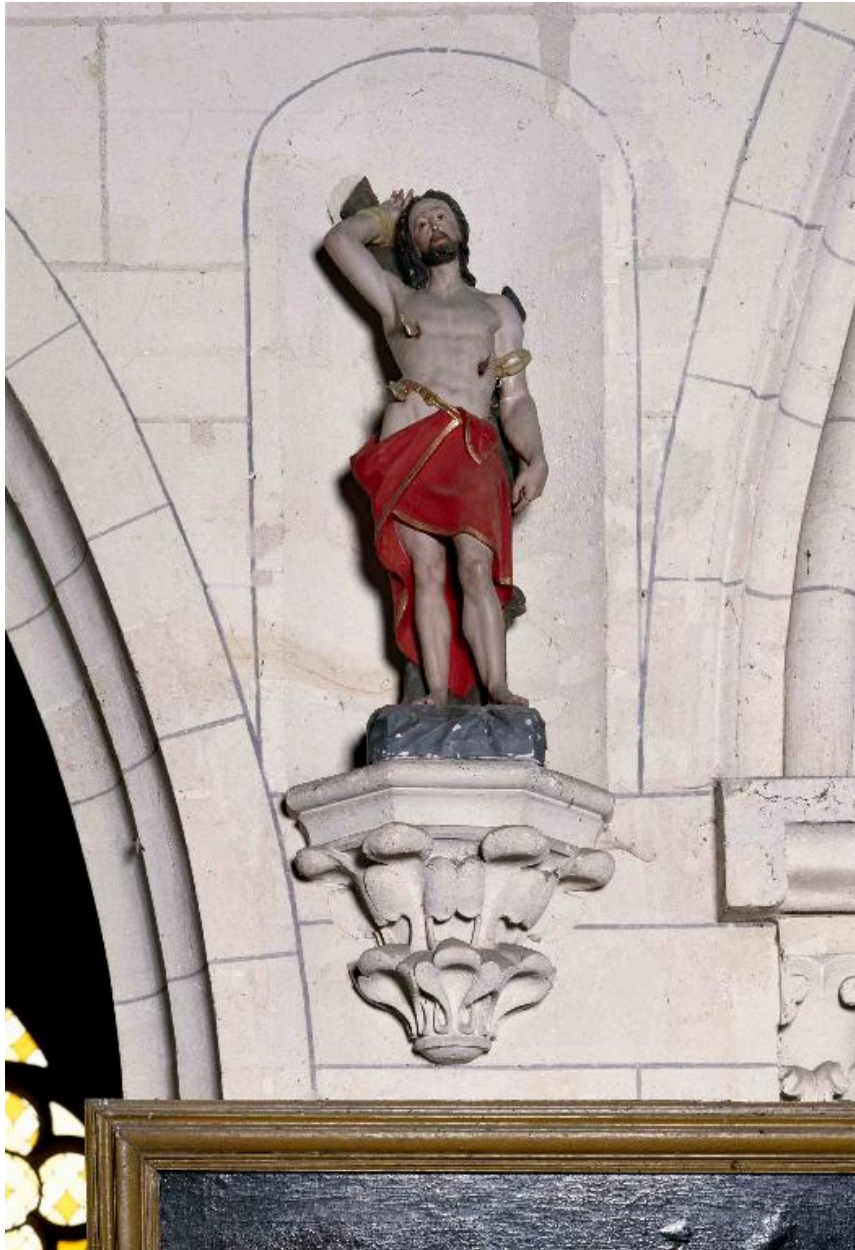


Détail de la statue de sainte Rita.

IVR22_19930200032ZA

Auteur de l'illustration : Christiane Riboulleau

(c) Ministère de la culture - Inventaire général ; (c) Département de l'Aisne ; (c) AGIR-Pic
reproduction soumise à autorisation du titulaire des droits d'exploitation



Vue de la statue de saint Sébastien.

IVR22_19930200274XA

Auteur de l'illustration : Thierry Lefébure

(c) Ministère de la culture - Inventaire général ; (c) Département de l'Aisne ; (c) AGIR-Pic
reproduction soumise à autorisation du titulaire des droits d'exploitation



Vue d'une croix de consécration, peinte sur le mur sud de la nef.

IVR22_19930200026ZA

Auteur de l'illustration : Christiane Riboulleau

(c) Ministère de la culture - Inventaire général ; (c) Département de l'Aisne ; (c) AGIR-Pic
reproduction soumise à autorisation du titulaire des droits d'exploitation