

Hauts-de-France, Aisne  
Aisne  
Dépôt diocésain d'oeuvres d'art

## Calice (n° 3)

### Références du dossier

Numéro de dossier : IM02004665  
Date de l'enquête initiale : 2009  
Date(s) de rédaction : 2009  
Cadre de l'étude : enquête thématique régionale la basilique de Saint-Quentin  
Degré d'étude : étudié

### Désignation

Dénomination : calice

### Compléments de localisation

### Historique

D'après les poinçons insculpés sur l'objet, ce calice est l'oeuvre de l'orfèvre parisien Rémond Lescot et peut être daté de 1625-1626. Son histoire est totalement inconnue. Néanmoins, le nom de R. (?) Labitte, gravé sous le pied, se rapporte probablement à l'un de ses propriétaires. Malheureusement, le nom des desservants des paroisses de Saint-Quentin n'est pas connu pour cette époque et le seul prêtre de ce nom mentionné par les archives est Pierre Labitte, curé de l'église Saint-André vers la fin du 18e siècle et déporté au moment de la Révolution française.

Période(s) principale(s) : 2e quart 17e siècle  
Dates : 1625, 1626  
Auteur(s) de l'oeuvre : Rémond Lescot (orfèvre)  
Personne(s) liée(s) à l'histoire de l'oeuvre : R. Labitte (propriétaire, ?)  
Lieu d'exécution : Ile-de-France, 75, Paris  
Lieu de provenance : Picardie, 02, Saint-Quentin, basilique Saint-Quentin

### Description

Le calice est composé d'un pied circulaire entouré d'une bordure ajourée, d'une tige comportant un noeud central ovoïde et plusieurs collerettes, enfin d'une coupe circulaire emboîtée dans une fausse-coupe. Le calice est entièrement doré. Un décor en relief le recouvre, à l'exception de la coupe.

### Éléments descriptifs

Catégorie(s) technique(s) : orfèvrerie  
Éléments structurels, forme, fonctionnement : plan, circulaire

Matériaux : argent (en plusieurs éléments) : fondu, poli, ajouré, repoussé, doré, ciselé, décor en relief, décor dans la masse

Mesures :

H = 25,5 ; d = 16,5. Ce diamètre est celui du pied. Le diamètre de la coupe égale 9,6 cm.

Représentations :  
scène biblique ; Agonie du Christ

scène biblique ; Jésus présenté au peuple  
scène biblique ; Montée au Calvaire  
figure biblique ; globe, croix, coeur, fer de lance ; Christ, tunique, portant  
figures bibliques ; Les Instruments de la Passion, colonne, fouet, La Croix, panier ; ange, portant  
scène biblique ; Cène  
scène biblique ; Flagellation du Christ  
scène biblique ; Couronnement d'épines  
ornementation ; fruit, Saint-Esprit ; chérubin, à perles, à oves, feuillage, chute végétale

Le marli du pied, ajouré, a reçu une succession de chérubins. Le pied est orné de trois scènes de la Passion. L'Agonie du Christ réunit trois apôtres endormis, le Christ en prière et l'ange qui lui apporte un calice. A la scène suivante, Pilate présente à la foule le Christ qui vent de subir la flagellation. Jésus, vêtu du manteau pourpre et tenant un roseau en guise de sceptre, est poussé par un soldat. Pilate entr'ouvre le manteau du Christ, le présentant à la foule ("voici l'homme"). Deux des quatre Juifs représentés de profil désignent Jésus du doigt, demandant qu'on le crucifie. La troisième scène montre Jésus sur la route du Golgotha, trébuchant sous le bois de la croix. Il est accompagné de soldats romains et d'hommes armés. Deux collerettes, entourées de feuillage et d'une succession d'oves ou de perles, encadrent le noeud ovoïde. Le noeud est percé de trois niches ovales renfermant chacune un personnage en relief, vu de face. Le premier, vêtu d'une longue tunique, tient à la main gauche un globe terrestre surmonté d'une croix, et présente de la droite un coeur percé d'un fer de lance. Il s'agit vraisemblablement du Christ. Un ange maintient la croix sur son épaule droite, et porte à la main gauche un panier contenant les clous. Le second ange a pour attributs la colonne et le fouet de la flagellation. Des chérubins et des chutes de fruits séparent les trois niches. La fausse-coupe est occupée par trois scènes séparées également par des chérubins, et surmontées chacune par la colombe du Saint-Esprit. La Cène, peut-être réalisée d'après une gravure ou un tableau, respecte l'iconographie du sujet pour le 17<sup>e</sup> siècle. Les apôtres sont rassemblés autour de la table avec, au premier plan Judas, reconnaissable par le sac contenant les trente deniers de la trahison. Toutefois, Jésus n'est pas en train de bénir ou de rompre le pain, mais de donner la communion à l'apôtre assis à sa droite. Sur la scène de la Flagellation, Jésus nu, debout et de trois-quarts, est fouetté par deux hommes, dont l'un vu de dos. Deux Juifs sont témoins de la scène. Enfin, dans la scène du Couronnement d'épines, Jésus est assis de face, drapé dans un manteau. Deux hommes de profil placent la Couronne d'épines sur sa tête, tandis qu'un troisième, agenouillé, lui tend le roseau. Deux soldats romains assistent à la scène.

Inscriptions & marques : poinçon de maître (sur l'oeuvre), lettre-date (sur l'oeuvre), inscription concernant le propriétaire (?), gravé, sur l'oeuvre, lecture incertaine)

Précisions et transcriptions :

La lettre-date est insculpée sur le pied, alors que le poinçon de l'orfèvre est insculpé sous le pied. La lettre E couronnée est la lettre-date insculpée le 11 décembre 1625 et utilisée jusqu'au 7 décembre 1626. Le poinçon de maître est celui de l'orfèvre parisien Rémond Lescot : une fleur de lys couronnée entre deux grains de remède, les initiales R et L séparées par une rose. On lit également, sous le rebord du pied, le nom gravé : R. LABITTE (la lecture de l'initiale est incertaine).

## État de conservation

oeuvre restaurée

Le calice a été restauré comme en témoigne la présence de soudures et d'une tige centrale avec un écrou. Le calice n'est pas accompagné de sa patène.

## Statut, intérêt et protection

Les orfèvreries d'Ancien Régime sont très rares dans le département de l'Aisne. Ce calice du début du 17<sup>e</sup> siècle est remarquable par l'abondance de son décor figuré, centré sur la Passion du Christ.

Intérêt de l'oeuvre : à signaler

Statut de la propriété : propriété de la commune

## Illustrations



Vue générale.  
Phot. Thierry Lefébure  
IVR22\_20090200035NUCA



Détail du pied : le Christ  
est présenté au peuple.  
Phot. Thierry Lefébure  
IVR22\_20090200036NUCA



Détail du pied : la  
montée au Calvaire.  
Phot. Thierry Lefébure  
IVR22\_20090200037NUCA



Détail du pied : vue de la lettre-date.  
Phot. Thierry Lefébure  
IVR22\_20090200038NUCA



Revers du pied : vue du  
poinçon de l'orfèvre.  
Phot. Thierry Lefébure  
IVR22\_20090200039NUCA



Détail du noeud : le Christ.  
Phot. Thierry Lefébure  
IVR22\_20090200040NUCA



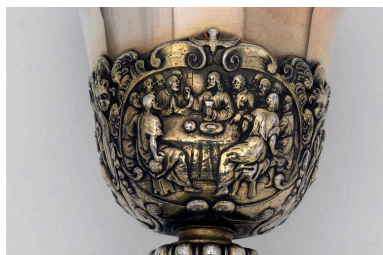
Détail du noeud : un ange portant  
les instruments de la Passion.  
Phot. Thierry Lefébure  
IVR22\_20090200041NUCA



Détail du noeud : un ange portant  
les instruments de la Passion.  
Phot. Thierry Lefébure  
IVR22\_20090200042NUCA



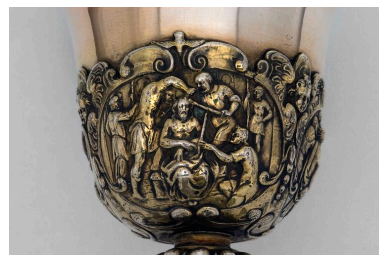
Détail du noeud : chérubin  
et chute de fruits.  
Phot. Thierry Lefébure  
IVR22\_20090200043NUCA



Détail de la fausse-coupe : la Cène.  
Phot. Thierry Lefébure  
IVR22\_20090200044NUCA



Détail de la fausse-  
coupe : la Flagellation.  
Phot. Thierry Lefébure  
IVR22\_20090200045NUCA



Détail de la fausse-coupe :  
le Couronnement d'épines.  
Phot. Thierry Lefébure  
IVR22\_20090200046NUCA

## Dossiers liés

**Oeuvre(s) contenue(s) :**

**Oeuvre(s) en rapport :**

Les objets mobiliers de la basilique Saint-Quentin (IM02004627) Hauts-de-France, Aisne, Saint-Quentin, Ancienne collégiale royale, actuellement basilique Saint-Quentin

Auteur(s) du dossier : Christiane Riboulleau

Copyright(s) : (c) Région Hauts-de-France - Inventaire général ; (c) Ministère de la culture



Vue générale.

IVR22\_20090200035NUCA

Auteur de l'illustration : Thierry Lefébure

(c) Région Hauts-de-France - Inventaire général

reproduction soumise à autorisation du titulaire des droits d'exploitation





Détail du pied : le Christ est présenté au peuple.

IVR22\_20090200036NUCA

Auteur de l'illustration : Thierry Lefébure

(c) Région Hauts-de-France - Inventaire général

reproduction soumise à autorisation du titulaire des droits d'exploitation



Détail du pied : la montée au Calvaire.

IVR22\_20090200037NUCA

Auteur de l'illustration : Thierry Lefébure

(c) Région Hauts-de-France - Inventaire général

reproduction soumise à autorisation du titulaire des droits d'exploitation





Détail du pied : vue de la lettre-date.

IVR22\_20090200038NUCA

Auteur de l'illustration : Thierry Lefébure

(c) Région Hauts-de-France - Inventaire général

reproduction soumise à autorisation du titulaire des droits d'exploitation





Revers du pied : vue du poinçon de l'orfèvre.

IVR22\_20090200039NUCA

Auteur de l'illustration : Thierry Lefébure

(c) Région Hauts-de-France - Inventaire général

reproduction soumise à autorisation du titulaire des droits d'exploitation



Détail du noeud : le Christ.

IVR22\_20090200040NUCA

Auteur de l'illustration : Thierry Lefébure

(c) Région Hauts-de-France - Inventaire général

reproduction soumise à autorisation du titulaire des droits d'exploitation



Détail du noeud : un ange portant les instruments de la Passion.

IVR22\_20090200041NUCA

Auteur de l'illustration : Thierry Lefébure

(c) Région Hauts-de-France - Inventaire général

reproduction soumise à autorisation du titulaire des droits d'exploitation





Détail du noeud : un ange portant les instruments de la Passion.

IVR22\_20090200042NUCA

Auteur de l'illustration : Thierry Lefébure

(c) Région Hauts-de-France - Inventaire général

reproduction soumise à autorisation du titulaire des droits d'exploitation



Détail du noeud : chérubin et chute de fruits.

IVR22\_20090200043NUCA

Auteur de l'illustration : Thierry Lefébure

(c) Région Hauts-de-France - Inventaire général

reproduction soumise à autorisation du titulaire des droits d'exploitation



Détail de la fausse-coupe : la Cène.

IVR22\_20090200044NUCA

Auteur de l'illustration : Thierry Lefébure

(c) Région Hauts-de-France - Inventaire général

reproduction soumise à autorisation du titulaire des droits d'exploitation





Détail de la fausse-coupe : la Flagellation.

IVR22\_20090200045NUCA

Auteur de l'illustration : Thierry Lefébure

(c) Région Hauts-de-France - Inventaire général

reproduction soumise à autorisation du titulaire des droits d'exploitation



Détail de la fausse-coupe : le Couronnement d'épines.

IVR22\_20090200046NUCA

Auteur de l'illustration : Thierry Lefébure

(c) Région Hauts-de-France - Inventaire général

reproduction soumise à autorisation du titulaire des droits d'exploitation